

substantia adaugentur suffulciunturq̄: nō aliter profectō apparentes, quā si carneꝝ in cordis uentriculo uirgulæ essent. Cæterum mēbrana hæc propter tres membraneos ab ipsa deductos processus, trium uenæ cauæ orificij membranularū loco enumeratur, atq̄ quod processus illi quum clauduntur, atq̄ inuicem conniuent, spiculatorū sulcis structura similiter existant, Græci *τριγλώχινας*, quasi trifulcas dices, eos appellauere. Quū enim membraneo circulo adhuc patente & orbiculari seruato, tres ipsius processus inuicem e regione illius centri coeunt, formam effingunt triangulari cuspidi non absimilem, id que potissimum illi cuspidi, quo in telis Turcæ penetrandis loricis hodie utuntur, qui triangularem quidem efformant cuspidem: sed quò minus oblongum illud ferrum grauaret, anguli que acutiores redderentur, illi inter duos angulos sulcum elimant, adeò ut cuspis ex basi in mucronem desinens, simul tres angulos & totidem sulcos ostendat: uti etiam hîc in corde fieri animaduertes, dum inter dissecandum tres membraneos processus inuicem committes. Cæterum si totius membranei corporis cum ipsius processibus & fibris adaperiti similitudinem petis, eam ex coronæ forma opportunè sumes, quam regum capitibus antiquitatem in sculpsisse, in illis que Romæ effodiuntur imaginibus uidemus.

Venalis arteriæ mēbrana.

Porro quemadmodum ^h uenalis arteria uenæ cauæ tum corpore, tum intro mittendis ad cor materijs, & ortu propemodum accedit, ita quoque uenalis arteriæ membranæ cum cauæ orificij membranæ pleraque exigunt communia. Ad ⁱ radicem enim orbis uenalis arteriæ, ^k membraneus circulus ex cordis substantia enascitur, qui in sinistri cordis uentriculi amplitudinem introrsum (ut ^l uenalis arteria extrorsum) ducitur, statimq̄ ab exortu à cordis substantia abscedit, uenæ cauæ orificij membraneo corpore huc usque quā simillima. Verum quum aliquantisper in uentriculi amplitudinem descendit, in ^m duos tantum membraneos processus partitur: forma quidem ⁿ illis qui ad uenæ cauæ orificiū pertinent respondentes, sed mole & robore superiores. Ex ampla enim basi in obtusum mucronē finiunt, longius in sinistri uentriculi cauitatē, quā cauæ orificij membranulæ in dextri contingentes. Horum processuum unus dextrum uentriculi sinistri latus, alter sinistrum respicit. Anteriùs enim & posteriùs inuicem dehiscunt. Secundum uniuersam eorundem humiliorem sedem (quæ etiam ut cauæ orificij membranularum, crassior duriorq̄ existit) ^o fibræ seriatim ex illis enascuntur, quæ deorsum porrectæ, tandem cordis substantiæ ad mucronis sinistri uentriculi amplitudinem passim adnascuntur: & quemadmodum in dextro uentriculo fieri diximus, ^p carnea cordis substantia adaugentur stabiliunturq̄. Cæterum quia membraneus uenalis arteriæ circulus in duos tantum processus dirimitur, dissectionis proceres duas tantum membranulas ipsius orificio præfici asferunt: quas mitræ episcopali non admodum ineptè contuleris, si modò partem caput amplectentem ipsi membraneo circulo, & huius processus anteriori posterioriq̄ mitræ cacumini assimilaueris. quum enim duo tantum hîc cernantur processus, utcunque eos inuicem conniungere fingas, *τριγλώχινας* cum Galeno ipsas appellare non poteris, quod scilicet triangularis cuspidis imaginem nunquam referant.

Arterialis uenæ membranæ.

Venæ arterialis ^q membranæ dictorum modò orificiorum membranæ neque situ, neque forma, neque etiam robore respondent. A uenæ enim arterialis exortu hæc introrsum in cordis dextrum uentriculum haud pertingunt, sed totæ in eius uasis caudice consistunt, ita ab orificio extrorsum ductæ, ut commemoratæ priùs membranulæ ab orificio introrsum pertinebant. Neque etiam his unus communis que est circulus, uerum tres distinctæ, & non admodum ualidæ sunt membranæ, singulæ semicirculi modo principium ducentes. Venæ enim arterialis orificium introrsum, atque in suam ipsius amplitudinem nonnihil in origine extuberans, suæ amplitudinis superficiē in tres semicirculos extrorsum à corde latentes distinctam obtinet: qui crassiores redditi, in ipsam uasis amplitudinem protuberant, ac suis tuberibus ueluti tres triangulos ita efformant, ut in puncto se contingentes circuli extra suam superficiem, supra infra que contactus terminum angulos constituunt. Ab his semicircularibus tuberibus membranæ tota ipsarum amplitudine, quasi semiplenæ lunæ imaginem referentes pronascuntur, nusquam uasi ipsi, præterquam ad hæc tubera, adnatæ. Harum membranarum latissima sedes, quæ extrorsum à corde magis reliquis membranarum partibus remouetur, & sola membranarum latus est, uasi ipsi non connatum, haud ita rectà cernitur, ac si singulæ membranæ dimidiatum circulum ad amussim exprimerent: uerum modicè id latus introrsum obliquatur, & non adeò altè extrorsum ue in medio conscendit, atque terminis quibus utrinque uasi continuatur. Quum itaque hæc superior latissima que membranularum pars latus ue instar dimidiatæ parenthesis ad hunc modum (inflectatur, & ipsarum membranularum exortus, & ad uasa connexus semicirculum ad amussim exprimat, Græci has membranulas *συμμοειδείς* nuncuparunt, ab illorum ζ imagine. His tribus uenæ arterialis membranulis, ^r tres in arteriæ magnæ ostiolo à Natura creatæ respondent, in nullo prorsus ab illis

Arteria magna membranæ.

h 6 fig. G.

*i 9 fi. D, D.
k Est in E.
F proxima
D, D. 9 fig.
l 9 fi. C, C.
m 9 fi. E, F.
n 7 fig. K.
L, M.*

*o 9 fi. G, G.
10 fi. M sub
1, K.
p 9 fi. H, H.
H. 10 fi. N.*

*q 8 fi. E, F.
G. et 1 fi. ca.
15 li. 3 cha.
1, 2, 3.*

*r 10 fi. B, C.
D. et 1 fi. ca.
2 inferte li.
3 caracte-
res 1, 2, 3.*

quā

quàm in magnitudine & robore differentes. Magnæ enim arteriæ membranulæ tanto grandiores ualidioresq; uenæ arteriosæ membranulis uisuntur, quanto uenæ arteriosæ corpus ab arteriæ corpore duritia amplitudineq; uincitur.

DE CORDIS AURICVLIS. Caput XIII.

CORDIS auriculas quarta figura proponit I & K insignitas, ut & sexta M & F notatas. Verùm dextram auriculam inuersam ostendit septimæ figuræ F, & octauæ K. Sinistram uerò nonæ figuræ I, & decimæ L.



44 fi. 1. 5 figura B. b 5 fig. B ad C, aut potius F septimæ figuræ ad H proximū

c 7 fi. F. 8 figura K.

d 6 fig. F. 4 fi. K. 9 fi. 1. 10 fig. L. e 6 fig. G. 9 fig. C. C.

VRICVLAE cordis dissectionum professoribus uocantur, appendices quidam basi ipsius adnati. à similitudine enim, quam illi in situ, non autem in usu, cum propriè dictis auribus obtinent, aurium nomine donantur. Emicat namq; ad utrumq; cordis basis seu capitis latus appendix unus, ex ampliori basi in mucronem desinens, quem ex latere quo reponitur, aut dextrum, aut sinistrum nuncupamus. Dexter itaq; appendix seu auris, dextro cordis basis lateri attenditur, totius anteriori exortus uenæ cauæ regioni secundum illius longitudinem obducta, & etiã suo mucrone à uenæ corpore abscedens, elatius nonnihil quàm cordis basis sursum conscendit. Voco autem exortus uenæ cauæ longitudinem, totam eam sedem quæ à uenæ cauæ parte qua propinquius cordis mucroni uena cordis substantiæ adnascitur, usq; ad eam quæ basis cordis cetro, aut ipsi arteriali uenæ uicinior est, atq; huic exortus longitudini dextræ cordis auriculæ basis longitudo respondet. Huius enim auriculæ effigies pyramidem refert, exq; oblonga basi in mucronem, qui non admodum acutus protensusq; est, desinit. Auriculæ etenim basis longitudo, quam uenæ cauæ ex corde principij longitudine metiri diximus, ipsius auriculæ etiã admodum distentæ amplitudinē ferè triplo excedit; deinde & longior multo est, quàm progressus à basi auriculæ ad ipsius mucronem pertinet. Porrigitur autem auricula à basi sursum antrorsumq; a deo ut nulli auriculæ forma, quod ad basim mucronemq; & deinde ad cauitatem ac compressionem distentionemq; attinet, exquisitiùs contuleris, quàm coriaceis tuberibus utrinque Turcarum fellis assutis, quæ equis fluuium transnatauri uellicarum ritu magno usu inflant. Exterior namq; auriculæ superficies pro ipsius repletione uariat: quū enim auricula in cordis constrictione turget, operataq; est, gibba undique & æqualis & aqueo ueluti humore oblita cernitur. At inanita concidenteq; auricula, superficies hæc rugosa ac ueluti plicis obsita spectantibus occurrit: interim tamen auricula exteriori aqueo humore, ut & cordis superficies, obducitur. Verùm quandoq; licet id rariùs, exterior distentæ etiã auriculæ superficies inequalis, propter adipem illi tunc obnatum uisitur. Interior autem superficies auriculæ cauitatem circumscribens, uentriculorū cordis superficiem omnino respondet. Vt enim hæc ubi uasa educit leuis, tota autē reliqua sede aspera & foueis plena cernitur, ita quoq; illa ubi uenæ cauæ exortui adnascitur, leuis quidem est, reliqua autem amplitudine foueis ac fibrosis implexibus adeo scatet, ut cordis superficiē inæqualitate uincat. Atq; hæc cauitas in amplitudine prout auriculæ corpus aut concidit aut distenditur uariat, foueæ autem nunquam penitus explicantur. Porro auriculæ substantia triplici fibrarum genere, & modica, eaq; admodū dura, & quasi cuticulari carne eas fibras amplectente constat, adeo ut auricula fibris cū cordis substantia respōdeat, at carne (quæ, ut diximus, neruea magis cuticularisq; & subnigricans est) à corde differat. Neq; ab hac fibrarum cum ea carnis commixtione uix cutis crassitiem superante, aliud peculiare auricula in sui constitutionē asciscit. nō enim uenas arteriasq; & neruos peculiariter ipsi insertos comprehendimus. Cæterum auriculæ connexus propemodum ita se habet, sinistrum sui basis latus extremo cordis substantiæ, ubi anterior uenæ cauæ in dextro cordis sinu orificij regio consistit, adnascitur: aut uerius ab illo extremo auricula prodit. Dextrum autem basis latus uenæ cauæ corpori secundum ipsius exortus à corde longitudinem, & in anteriori illius sede cōnascitur, ac ueluti cum uena commune corpus efficitur, tota reliqua parte auricula ab omni prorsus cōnexu libera est, & perinde ac cordis corpus in cordis quoq; inuolucro continetur, nullis fibrosis nexibus illi commissa. Sinistra cordis auricula pleraq; cum dextra possidet communia, hæc namq; in anteriori sede exortus uenalis arteriæ secundum ipsius longitudinem consistit. Deinde ex basi in mucronē quoq; cessat, uerùm is mucro qui acutior dextræ auriculæ mucrone habetur, non adeo sursum, sed in sinistrum magis atq; in latus exporrigitur. Insuper sinistra in prouectioribus ætate hominibus dextræ auriculæ dimidiatæ magnitudini cedit, ut & ipsum quoq; uenalis arteriæ ostiolū longè

Duarum cordis auricularū situs.

Dextræ auriculæ situs, forma.

Dextræ auriculæ substantia.

Nexus auriculæ.

Sinistra cordis auricula.

minus uenæ cauæ orificio uisitur. Quod ad externam internamque attinet superficies, auriculæ ut cunque respondent. quancumque exterior sinistra superficies rugosior magis, multoque inæqualior semper occurrat. Interior autem superficies similiter atque in dextra auricula inæqualis, & foueis obliterata cernitur. Substantia etiam similes sunt: uerum sinistra multo durior, ac minus in constrictione distentioneque sequax uisitur. Quinetiam si illam dextræ conferas, uelut marcida exsiccataque spectabitur, adipe semper magis quam dextra exterius abundans. In connexu prorsus conueniunt. nam uti dextra uenæ cauæ & dextro cordis lateri secundum cauæ ortum adnascitur, ita quoque sinistra dextro sui basis lateri cordis substantiæ, ubi uenalis prodit arteria, conascitur: sinistro autem latere ipsi uenalis arteriæ corpori. Vsu, ut suo ordine paulo post dicturi sumus, parum admodum inter se differunt. Nunc enim omnium cordis particularum, quarum iam numerum, situm, formam, connexum, substantiam que complexi fuimus, usum & functionem seriatim subiicere enitemur: id non prætereuntes, in foetibus & nuper natis animalibus auricularum molem longè maiorem ex proportione occurrere, quam in ætate prouectioribus.

CORDIS, IPSIUSQUE HACTENUS COM

memoratarum partium functio & usus, ipsarumque constructionis ratio.

Caput XV.

Cor cuius ani
mæ sedes.



Medico de
animæ facul-
tatibus ac sede
cõsiderandū.

Cui functioni
omnes cordis
partes famulē-
tur.

Cor irascibilis, seu uindictæ honorisque concupiscibilis animæ sedem esse, Hippocrati, Platoni, Galeno, & Stoicis ac Peripateticis pariter omnibus concessum fuit. Verum ad hæc, Zeno, ipsiusque dogmata corroboraturus Chrysippus, Possidonius, cæteraque Stoicorum familia, & Aristoteles cum Theophrasto, reliquisque ipsius affectis, cor principium fontemque esse uoluerunt, non nunc dictæ tantum irascibilis facultatis, at etiam eius quæ ciborum, potuum, & uenerorum est appetitrix, quam alteratricem Aristoteles, alij uero naturalem, alij autem simpliciter concupiscibilem appellare consueuerunt. Deinde etiam Stoici unam cum Peripateticis rationis uim, & ut semel dicam, animæ principatum in corde collocarunt, omnium id in animali functionum atque officiorum initium esse arbitrati. Quancumque interim inter se decretis pugnent. Aristoteles enim, Theophrastus, ac reliquus Peripateticorum chorus, & ex Stoicis Possidonius, irascibilem uim, ac concupiscibilem rationalemque unius substantiæ e corde proficiscentis facultates esse asserunt, animæ autem species partes uel esse inficiantur, neque eas distinguunt. Chrysippus uero Stoicorum non postremus, sicut in unam substantiam, ita quoque in unam facultatem & iram & cupiditatem cum ratione coegit. At his omnibus refragant, ex diuini atque inter medicos facile primarij Hippocratis, & inter philosophos eminentissimi Platonis sententia, Galenus, quum in alijs plerisque locis, tum potissimum in noue libris quos de Hippocratis & Platonis dogmatibus inscripsit. Illis namque libris tres animæ species partes uel Natura admodum inter se discrepantes docens, firmissimis atque scientiam prorsus suo ipsius suffragio facientibus demonstrationibus comprobant, iecur ciborum potuumque & uenerorum concupiscibilis animæ, cerebrum autem rationalis ac principis locum esse, cor duntaxat irascibilis animæ ergastulum esse concedens. Porro ne hic forsitan in aliquem ματαιολογου, ac nescio in quem hæresis censorem impingam, ab hac de animæ speciebus earundemque sedibus disceptatione prorsus abstinebo. quum tot hodie, ac potissimum apud nostrates sanctissimæ uerissimæque nostræ religionis censores reperias: qui si aliquem aut de Platonis, aut Aristotelis, suorum uel interpretum, aut Galeni de anima sententiam, uel etiam inter celebrandam Anatomiam (ubi hæc potissimum examinanda ueniunt) mussitare audierint, ilico illum de fide ambigere, ac nescio quid de Animarum immortalitate hæsitare astruunt, non perpendentes necesse esse medicis (si modò non temere ad artem accedere, neque inopportune agrotanti membro remedia applicare uoluerint) de his que nos gubernant facultatibus considerare, & quot numero sint generatim, & qualis queque sigillatim habeant, quo uel in animalis membro singulari constitutæ sint, & præter hæc maxime (si modò id adipisci mente possemus) quæ animæ substantia essentia uel sit. Quasi uero non citra impietatem nullamque prorsus fidei labem quis de grauium illorum autorum decretis nihil proponere, aut etiam illorum rationes alijs nouis corroborare, aut friuola aliorum argumenta refellere posset: ac quasi non aliter de sanctissima, quæque accedentibus prijs operibus fide saluamur, felicemque æternitatem hominum animæ adipiscuntur, que de his autorum dogmatibus, ac quas imbecillis & humana ratio suppetit hoc in negotio opinionibus, loquendum interrogandumque foret. Nihilominus interim de animæ facultatibus, functionibus, substantia, natura, speciebus, & earum sedibus inuestigatione remissa, liberè asseremus cor facultatis, atque adeo spiritus uitalis fontem, & caloris natium sedem fomitemque existere, ac pulsuum autorem esse, singulasque cordis partes illi ad calorem spiritumque spectanti usui subser-

43 fi. B, C, subseruire commonstrabimus. Quis itaq; cordis³ inuolucris (ut singula ea serie qua earundem prius cōstructionē enarrauimus, persequamur) sit usus, peculiare de inuolucro Caput utcunq; pertractauit. Deinde & cordis situs, antea commemoratus, in ipso thorace est tutissimus, & ab omnibus quæ thoraci extrinsecus noxā inferre possunt remotissimus. Præterea cor in pulmonis id suis lobis ueluti digitis quibusdam amplexantis medio ita^b consistit, ut æqualem prorsus ex omnibus pulmonis partibus aëris per^c uenosam arteriam moliat attractionem, & rursus fuliginosorum recrementorū egestionem in pulmonem tentet, & iusta etiam portione per uenalem arteriam &^d uenam arterialem pulmonī sanguinem porrigat. Ad hæc, cor non admodum procul ab ore, per quod inspirationē perfici necessum erat, locatum, eam corporis sedem nihilominus obtinet, ex qua commodè per^e arteriæ magnæ ramos toti corpori natiuum calorem, spiritumq; uitalem offerre queat. Quamuis etiam, quòd ad totum corpus attinet, à medijs partibus tantū superiùs recedat, quantum à pubis ossiū coalitu distat. is enim erecti adultorum corporis exquisitissimū habetur medium, nō autē umbilicus, quem Galenus cordis situm enarrans, medium adamussim esse censebat. Insuper nō omnes corporis partes sedem æquè tutam nanciscuntur, quandoquidem^f basis ipso^g mucrone impensius occultatur, thoracisq; mediam sedem magis occupat. Non enim omnes cordis partes, quum idem usus singulis haud delegatur, pari tutela indigebunt. Partes enim in basi cōstitutæ, uasorū explantationi & exortui destinantur. Quæ uerò ab hac ad mucronis usque cacumen utrinq; in lateribus, & anteriùs posteriorisq; habentur, cordis uentriculorū^h parietes censentur, atq; ad uentriculos cōficiendos subseruiunt. Mucro autē quodammodò processus est ualidus, ac propter cordis fibrarū hinc collectio nem copiamq; & carnis eas suffulcientis amplectentisq; duritiem, solidus admodum, & uelut cordis uentriculorum operculum recensetur, instar propugnaculi uniuerso cordi præfectum, adeò ut mucro securiùs, quàm basis ipsa pectoris os anterioraq; corporis accedere queat. Mucro itaq; cordis portio ignobilissima & abiectissima creditur: basis uerò, quoniã uasorum exortibus præficatur, omnium est primaria: quæcunq; autē inter has sunt mediæ, cum uicinarum dignitate proportionē exigunt. Quæ enim basi uiciniùs accedunt, paulo minùs habendæ sunt potissimæ. At quæ inter has sunt mediæ, quantum abscedunt ab alterutra extremitatum, tantū ab earum dignitate uel deficiunt, uel accedunt. Quòd porrò propter basim quoq; quam latam amplamq; obⁱ quatuor illorū grandium uasorū initia esse oportuit, cor non exacte rotundū effectum sit, etiam si nō dicatur, omnibus manifestū esse conijcio. Quamq; Natura interim cor sphericæ figuræ iniurijs innoxie ferēdis omnium pertinacissimæ, & cæteris omnibus capaciōri, adeò accedere uoluit, ut cor in maximis ipsius dilatationibus prorsus sphericū appareat, quæadmodum in ipsius contractionibus oblongū, & pineæ nucis modò productū cernitur. Neq; etiam ob aliud oblongū cor esse dicimus, quàm quòd id in mortuis concidens, productūq; semper offenditur. Si enim id in mortuis ita distentū obseruaretur, quemadmodū in uiuis sectionibus id quoties dilatatur breuius quidem, sed latius fieri spectamus, tunc meritò non oblongū, sed rotundū, ac paulo minùs toto sphericū esse censeremus. Quis autem cordis substantiæ sit usus, in decimo Capite, quādo cordis cum musculo cōmunitatem, & rursus differentiā prosequemur, necessariò complexi sumus, præcipuè tum explicantes, cui potissimū muneri triplex fibrarum genus cordis substantiā intertexens, dein & caro has amplectens & suffulciēs, præficentur. Cæterum^k uena cordis basim coronæ instar cingens, & ramos per externā cordis superficiem deorsum à basi exporrigenens, cordis substantiæ nutrimentū suppeditat, argumētūq; est, cordis substantiā potius sanguine crassiore hac uena deducto, quàm tenuiori & leuiori & expurgatori quem cordis uentriculi cōtinent, enutrirī. Neq; etiā hanc mihi sententiā quis disturberet, etiam si uenæ coronalis ramos nō penitus, sed ueluti superficietenus in cordis substantiam dispargi cōtenderet, quū tot innumeris musculis etiā uniuerso cordis corpore crassioribus uenas duntaxat ad extimā superficiē adnasci sciamus, pauciq; admodū in uniuerso corpore sint, qui in ipsorū uentres uenas penitus disseminari permittunt. Deinde nō oscitanter perpendendi ueniūt præcipui uenæ coronalis^l ramī, ex basi deorsum uersus mucronē descendētes, quorum unus anteriùs, alter posteriùs exporrigitur, uterq; secundum cordis uentriculū septi ductū protensus, quasi cordis substantiæ his sedibus^m septi gratia plus alimēti requireret. Quod etiā testantur ramuli sinistro cordis lateri insigniores quàm dextro exporrekti. nam quāto substantiæ cordis ad sinistrū sinum crassior est, tanto etiā eius sedis ramuli tumidiōres, frequētiōresq; cernuntur. Atq; hæc eò diligētius sunt examināda, quo magis scholastici disputatores suis nugis dissektionem interturbare assueti, sese excruciant, num uentriculus intestinaq; suo quem totius corporis gratia cōficiunt succo, an uerò sanguine enutriātur: non expendentes, alia prorsus functione organū aliquod, puta uentriculū, intestina, uescicas utraq; urinarios bilisq; meatus, uterū, ue-

Inuolucris
usus.
Situs cordis
ratio.

Lib. 2. de De
cretis Hipp.
& Platonis.

Omnes cordis
partes non æ-
què dignas es-
se.

Formæ cor-
dis ratio.

Cordis substā-
tiæ usus.

Coronalis ue-
næ usus.

*Coronaliū ar
teriarū usus.*

*Cordis neruū
li usus.*

*Dextri cor-
dis uentriculi
usus.*

*Venæ cauæ o-
rificij in cor-
poris
pertinentis
usus.*

*Arterialis
uenæ usus, &
ipsius constru-
ctionis ratio.*

nas, arterias, & eius generis organa, sui ipsius corporis substantiæ nutritioni prouidere, & eam actionem cuius potissimum nomine cōdita sunt, obire. Parum quoque animaduertunt, publicis illis attrahendi, retinendi, propellendiq; facultatibus fibras subseruire, priuatarū autē eorundē functionum (quas in ossibus, membranis, cute, & eius generis partibus fibris carētibus expendere licet) insitam duntaxat uim citra fibrarum subsidiū, autorem esse. Quinetiā huc accedunt cordis substantiā implicantesⁿ arteriæ, quas per cordis substantiam uenarum propaginibus concomitatas deferrī retulimus. Hæ enim, etiam si cor instar communis officinæ caloris innati fons sit, eumq; imprimis contineat, cordis substantiæ offeruntur, eius insitum calorem temperaturæ. Porro quum hæc adamussim inquires, Galeni placito in septimo de Administrandis confectionibus libro nequiquam acquiescendū uenit, quo coronales uenas ex cordis dextro sinu pronasci docuit. illæ etenim extra sinum à caua^o enascuntur, supra trium uenæ cauæ orificij membranularum principium, adeo ut coronales uenas adiens sanguis à caua assumatur, priusquam hæc in cordis sinum sanguinem depromat. Cæterum^p neruulus cordis basi oblatus, tristantium duntaxat sensus gratia, non autem motus cordi largitur. Cordis cartilagineam, aut si uoles dicere ossicam substantiā, uenæ arterialis & magnæ arteriæ^q origini additam, aut ex qua potius illa uasa originem ducunt, ad cordis fulcimentum facere, dissectionis professores arbitrantur: & quamuis etiam ea ipsa substantia, nullum prorsus cui insistat firmamentum habeat, nisi forsitan quatuor cordis uasa cordis inuolucrum penetrantia, uerūm illa non magis huic cartilagineæ substantiæ, quàm reliquæ cordis basi (si quid modò ad stabilitatē conducerent) firmamento essent. Porro cordis uentriculorū officium eiusmodi ferè est. dexter eo quod sanguinem præcipuè cōtinet, sanguinisq; elaborationi potissimum dedicatur, sanguineus Latinis iuxta ac Græcis nuncupatur. is namq; pulmonis duntaxat gratia, à summo rerum Opifice insigni iustitia cordi insculptus est. Pulmo enim qui instar promptuarij cordi circumponitur, ut id ab illo aërem perpetuò allicere queat, rarus, fungosus, leuis, ac ad thoracis motus sequacissimus fieri debuit. neque eiusmodi profectò suis functionibus idoneo nutrimento ali potuit, nisi priuatim illi sanguis ex eo quem caua cōtinet leuis, aërius, spumofus, expurgatus, nihilq; minus quàm fæculentus, ab alio organo præpararetur, atque ita ipsi pulmoni ad opportunam nutritionem deduceretur. At nullum organū corde ipso calidissimo, & pulmoni proximo uiscere, ad id munus erat aptius: neq; etiam aliud omnino iustius pulmoni hac in re famulari poterat: quandoquidem nimis quàm ingratum cor habendum foret, si pulmoni tam amicè aërem, quo nisi ilico concidere emoriq; uelit, perpetuò indiget, ipsius nomine attrahenti, ac obsequentissimi famuli ritu præparati, & illius potissimum gratia fabricato, nullas uices referendas putaret, ac non modis omnibus cor, ut gratiam reponeret, pulmoni opportunum alimentum (quum id citra incommodum possit) conficere, præparare que studeret. Pulmonis igitur occasione dexter cordis uentriculus creatus est, quod etiā liquidissimo animalia confirmant pulmone carentia, ac ob id dextro cordis uentriculo destituta. Hic namq; uentriculus in animalibus quæ illo donantur, à^o caua uena quoties cor dilatatur, ac distenditur magnā sanguinis uim attrahit, quem adiuuantibus ad hoc uentriculi foueis excoquit, ac suo calore attenuans, leuioremq; & qui aptius impetu postmodū per arterias ferri possit, reddens, maxima portione per uentriculorum cordis septi poros in sinistram uentriculū desudare sinit: reliquam autem eius sanguinis partem dum cor cōtrahitur arctaturq; per uenam arterialem in pulmonem deriuat, ac proinde cor in dextrum uentriculū sanguinem ex caua uena quoties dilatatur, pulmoni & sinistro cordis uentriculo attrahit: atque is quem in præsentia nouimus, uenæ cauæ in cordis uentriculum orificij est usus. Vena autem arterialis sanguine in pulmonem deferendo potissimum auxiliatur. Cur uerò hæc inter reliquas corporis uenas arteriæⁿ tunicas adipiscatur, in pulmonis sermone obiter expressimus, quum eam crassam ualidamq; factam esse diceremus, tum propter continuos pulmonis & cordis motus, tum etiam ne pulmo tenuis illius quem cōtinet sanguinis plus quàm ad nutritionē sufficere possit (etiam si quàm plurimo indigeat) sibi alliceret: dein ut pulmo, continuo ipsius motu & calore sanguinē in arteriali uena deductum sibi magis excoqueret, spumosioremq; redderet. qualis is iam profectò est, qui per arteriā uenalem ex sinistro cordis sinu pulmoni offertur, quum is iam in utroque cordis sinu elaboratus fuerit. Accedit huc, arterialem uenam organum soli nutritioni opportunissimè subseruiens, quodq; secundum pulmonis compressionem & dilatationē quiescere, atque quàm minimum moueri oportuit, magna Naturæ prouidentia alijs corporis uenis impēsius rigidum, crassumq; & cōpressu dilatatuq; difficilius factū esse. Hac siquidē ratione uenæ arterialis propagines, arteriæ uenalis & asperæ distentionē & dilatationē haud impediūt: quum interim si illæ propagines sequaces essent, atque leui occasione distenderentur, magnam pulmonis amplitudinem illo dilatato implerent,

n 6 fig. D.
10 fig. E, F.
et fi. ca. 12
lib. 3 B, B.

o 7 fig. G.

p 6 fig. h.

q circa 5, 8
10 fig.

r Patet in 7
et 8 fig.

s 7 figura
C, C, C.

t 8 fig. C, D.

u 1 fi. ca. 15
lib. 3 B, C.

plerent, & rursus compresso pulmone subsiderent, magnamq; uim in asperæ arteriæ propagi-
 nibus ex pulmonis cōpressu fieri prohiberēt. Et sanè hinc dum de uasorum robore loquimur,
 15 fig. B. 7 x dextræ cordis auriculæ usum petere poterimus. Quum enim cor ualido impetu distentū san-
 16 fig. F. guinem in dextrum ipsius sinum ex caua allicit, & quodāmodo rapiens eum absorbit, quumq;
 ipsa uena caua ut ex illa in alias corporis partes sanguis non ita, ac ille pulmonis tenuis gratia
 nutritionis refudaret, non adeò crasso ualidoq; ac arteriæ constat corpore, periclitaretur profe-
 ctò uena in ualida illa cordis attractione, ne rumpetur, nisi sagax Natura dextram cordis au-
 riculam creasset, quæ ad cordis motus sequax, & sanguine plena, quum cor dilatatur, sanguinē
 eum quem continet, in dextrum uentriculum diffundere posset, ipsaq; quodammodo in uen-
 triculum attractionis impetum solutura conuolueretur, cordiq; instar promptuarij esset. Atq;
 huic usui auriculæ correspondet cuticularis constructio, quæ leuis & iniurijs interim perferen-
 dis contumax, & ad cordis motus sequax est. caua autem uisitur, ut continere materiam possit:
 & fibris cōstituitur, ut attractioni, retentioni & expulsioni subseruiat. Neq; etiam carne, quæ
 fibras illas amplectitur, destituta est. Verùm quod cordis substantiæ ipsius auriculæ substan-
 tia adeò conuenit, uidetur ostēdere, & innata sibi facultate ad sanguinis leuem quandam cor-
 dis uentriculo præparationem conducere. Neque mehercule oscitanter, si quis indefessus Na-
 turæ operum indagator fuerit, auricularum usus uenit expendendus. nam modò cōmemorati
 usus nequaquam præcipui uidentur, quòd uel ex illarum motu corde penitus concidente, &
 17 in uiuis sectionibus^y transuersim dissecto queas animaduertere, quoties in uiuo animante cor-
 dis motu iam cessante, neq; dilatatis cordis uentriculis, auriculas tamen adhuc palpitare, disten-
 diq; ac contrahi obseruas. Cæterum ne irrita cordis dum dilatatur in dextrum sinum sanguinis
 ex caua uena fiat attractio, eodem scilicet rursus dum cor comprimeretur per idem orificiū Eu-
 27 fig. K, ripi ritu, propulso, tres membranulas cauæ orificio Natura præposuit, quæ quidem sangui-
 L, M. nem dilatato corde in sinum ex caua influere sinunt. at compresso corde, ne idem in cauam re-
 fluat, prohibent. Quum enim dexter cordis sinus distenditur, quod fit quoties breuior reddi-
 tus in latitudinem insigniter proficit, tunc membranæ illæ laxiores factæ, ad uentriculi dextri
 latera cōcidunt, ac sanguini recluso cauæ uenæ orificio aditum præbent. At uentriculo rursus
 constricto, seu, ut in constrictione fit, longiore facto, & interim arctato, membranarum fibræ,
 ipsaq; membranæ propter cordis mucronem ab ipsius basi magis abscedentem tenduntur. &
 quum uentriculi mucro in eum modum angustior efficitur, membranularū quoque fibræ mu-
 cronis uentriculi potissimum adnatæ, inuicem colliguntur, ac proinde etiam è regione centri ue-
 næ cauæ orificij, suis extremis inuicem accedentes, orificium id occludunt, ac quo minus san-
 guis rursus in cauam profluat, obstaculo sunt. Verùm & ad hanc actionem, sanguis ipse à uen-
 triculi lateribus compressus auxiliatur. is namq; quum uenæ cauæ orificium petit, ad postero-
 rem membranularum sedem impetu ruit, eas uersus orificij centrum comprimens, ut illæ ma-
 gis inuicem conniueant, autor est, sibiq; ipsi ne hæc illi aditus detur, obstat, uenæ tunc arterialis
 orificium accedens, quod quidem in cordis cōtractionibus patens sanguinem uersus pulmo-
 nem transmittit. at quo minus idem rursus dilatato corde in dextrum sinum regurgitet, tres
 48 fig. E, membranæ arterialis uenæ orificio præfectæ cauent. Illæ etenim quia principium cum uenæ
 F, G. arterialis origine ducunt, ac sursum tensæ, in uenæ cauitatem cessant, atq; ad uenæ latera conci-
 dunt, sanguinē in cordis contractionibus promptè in uenā fluere sinunt. at quum is rursus ob
 cordis dilatationē ad uentriculū uacui fuga retractus, aut etiā in pulmonis cōpressionē uersus
 uenæ arterialis caudicē protrusus ad cor impetu uergit, per uenæ latera descendens, inter uenę
 corpus & posteriorē membranularū sedem cōcidit, spacium quod inter corpus uenæ ac mem-
 branam est, implens. Vnde etiā necessariò membranas deorsum protrudens ipsis, ut ad orificij
 uenæ arterialis centrum inuicem cōniueant, orificiumq; claudant, occasio est. adeò ut quanto
 uehementius cor sua dilatatione sanguinē retrahit, ipseq; pulmo inter expirandū comprimitur,
 tanto exactius membranę uenæ orificiū obturantes, sanguinē in cor refluere prohibēt: uerùm
 nō ita accuratè id præstāt, ut nihil prorsus sanguinis in primo retractionis impetu in cor rursus
 defluat. Nam obstaculum, ne quid penitus regurgitaret, effingere, fuit impossibile. Cæterum
 quum arterialis uenæ membranulæ nullum nisi à sanguine refluyente impetum sustineant, quæ
 57 fig. N, N. autem uenæ cauæ orificio præficiuntur etiā secundum cordis motus^b fibrarum suarū quibus
 dextri cordis uentriculi mucrone cōnascuntur interuētū, tensionē experiātur, haud mirum est,
 has illis longè ualidiores à Natura pro creatas esse, atque huic caue orificio auriculam propter
 uehementem cordis attractionē præfici, siue hanc sabrorum follium aërem attrahentiū modo
 cor moliatur, id enim cordi magis quàm cuiuis aliij inest: siue lucernarū flammæ oleū attrahen-
 tis ritu, quippe hac uirtute cor quū innati caloris fomes existat, haud destituitur: siue rursus ut

*Dextra cor-
dis auriculæ u-
sus, & ipsius
cōstructionis
ratio.*

*Membranula-
rum cauæ ori-
ficij præfecta-
rum usus.*

*Membrana-
rum arterialis
uenæ orificij
ratio.*

magnes

Sinistri cordis uentriculi usus & constructionis ratio.

Cordis carnis usus.

Venalis arteria corporis ratio.

Sinistra cordis auricula usus.

Membranula uenalis arteria & magna arteria usus.

magnes familiaritate qualitatis ferrum trahit: quid namque familiarius est cordi ipso aëre, ad infri-
 gerationem & caloris natiui enutritionem: deinde etiam sanguine utilius & benignius nihil, ad
 enutritionem ac spiritum uitalem restaurandum censetur. Sinister cordis uentriculus, quod
 spiritum uitalem præcipue contineat, & cõficiat, aëremque amplectatur, dissectionis professori-
 bus spirituosus aëreus ue nuncupatus est. Hic tanto crassioribus ex cordis substantia lateri-
 bus quàm dexter uentriculus, cõstituitur, quanto materia quam ipse in clusam seruat, leuior, ra-
 riorque, & euaporatu promptior, uelociorque illa est, quam dextrum in se habere diximus. Eadem
 enim est laterum horum uentriculorum in crassitie ob cõtentam in ipsis materiam ratio, quam
 in uenæ arteriaque tunicis esse aliquando cõmemorauimus. quanquam etiam fortassis humanæ
 machinæ architectus, sinistrum cordis uentriculum crassioribus lateribus etiam cõstituerit, ut
 ille laterum grauitate sanguinis in dextro uentriculo cõtenti copiam pensaret. Minus enim san-
 guinis in sinistro uentriculo asseruatur, estque is plerunque tenuior & flauior, quanquã interim
 quandoque e contrario crassior rigidiorque appareat, calidior uerò semper. Porro reliqua quæ ad
 huius uentriculi partium usus enarrationem requiri possint, ex dextri uentriculi enarratione
 non importunè petentur. Quemadmodum enim dexter ex caua sanguinem trahit, ita quoque
 sinister aërem ex pulmone in arteriam uenalem attractum, ad se dilatato corde allicit, illoque ad
 caloris innati refrigerationem & substantiæ ipsius enutritionem, spiritumque uitalem utitur, hunc
 aërem excoquens & præparans, ut is unã cum sanguine qui ex dextro uentriculo in sinistrum
 per uentriculorum septum copiosius resudauit, in magnam arteriam, totumque adeo corpus de-
 legari possit. Quod autem eiusmodi alterationibus, cordis caro insigni artificio à rerum con-
 ditore ad iustitiam temperata præficiatur, quoad diuinam hominis fabricam cognoscere possi-
 mus, fatemur. Cæterum si quæ fuliginosa recrementa ex hac aëris in sinistrum uentriculum di-
 latato corde contracti emutatione, ipsoque innato calore producantur, ea rursus per arteriam ue-
 nalem cõstricto corde in pulmonem excerni arbitramur. Atque ea potissimum arteriæ uenalis
 corporis est ratio, nam continuò indefesseque aërem ex asperæ arteriæ ramis, ipsoque adeo pul-
 mone in se assumere debebat, & rursus suis motibus cordis rhythmis correspondentibus, fuligi-
 nosas eiusmodi reliquias in asperæ arteriæ ramos propellere: quod sanè difficulter admodum
 fecisset, nisi corpus tenuius rariusque alijs arterijs nacta fuisset. Nam etsi hæc eundem cum reliquis
 partibus corporis usum præstet, in quo hæc cordi accõmoda censetur, nõ tamen arteriæ pro
 ipsarum mole tantum aërem qui illis non per occultos meatus, sed per patentes in ipsis cauitates
 à corde unã cum sanguine offeruntur, assumere, rursusque propellere, ac arteria uenalis debebat,
 adeo sanè ut hæc necessariò tenui & uenarum corpore confirmata sit. Quanquam natura inte-
 rim adeo suæ securitati atque possibile fuit, prouidit: quippe longum ex sinistro uentriculo ad
 pulmonem ductum (qui ipsi nocuus fuisset) præcauens, statim in ipso ortu eam diuisit, atque bre-
 uissimo prorsus ductu illam in pulmonem digessit, ut hæc ilico pulmonis substantia undique
 suffulta, implicitaque, à ruptionis periculo securior euaderet. Deinde & ex ipsius corporis tenui-
 tate, quam Natura nisi illa maximè indiguisset, facile uitasset, alius usus accedit, pulmonis nutri-
 tioni accommodus, nam hæc arteria, ut relique totius corporis (præter asperam) omnes, san-
 guine tenui ac spirituofo oppleta, etiam pulmone idoneum suppeditat sanguinem, id pulmone
 supplens, quod nimium seuera rigidaque arterialis uena ob corporis sui crassitiem, & sanguinem
 quoque minus quàm arteriæ uenalis sanguis, leuem aëremque, pulmone denegabat. Porro sinistra
 cordis auricula uenosæ arteriæ adnata, idem prorsus officium huic & sinistro cordis sinui
 præstat, quo uenæ & dextro cordis uentriculo dextram auriculam usui esse diximus: & sinistra
 auricula tanto minori cauitate donatur, quanto etiam arteriæ uenalis orificium, cauæ orificio
 angustius uisitur. Deinde aër etiam ipso sanguine sequacior est, adeo ut & hac quoque occasione
 sinistra auricula iure minor dextra creetur. Nam quum aër ita promptè attrahatur, nõ tantum
 periculum erat ex attractionis impetu (qui potissimum uacui fuga aërem trahit) uenosæ arteriæ
 corpus, ita atque cauæ cõuelli. Quod autem sinistra auricula pro ipsius mole paulo carnosior
 ac perinde etiam crassior & pinguior, & ad motum minus sequax quàm dextra auricula cerna-
 tur, argumento quoque est, ad quandam materierum præparationem auriculas cordi famulari,
 & auriculas ipsas proportionem quandam cum cordis sinibus fortiri. Porro ut auricularum
 par usus est, ita etiam sinistri uentriculi membranulæ usu penitus cum dextri uentriculi mem-
 branulis conueniunt. Duæ enim uenalis arteriæ orificio commissæ, ac introrsum in cordis
 uentriculum deductæ, corde quidem dilatato aërem ex uenali arteria in uentriculum ferri admit-
 tunt, ipsarum fibris propter cordis mucronem uersus basim in dilatatione magis adductum la-
 xatis, ipsisque membranulis ad uentriculi latera concidentibus. Quum autem cor constringitur,
 obstaculo sunt, ne aër rursus in uenalem arteriam ruat, irritusque cordis labor efficiatur. quan-
 quam

c Patet in
9 & 10 fi-
guris.
d Pete id
ex u. fig.

e 6 fi. G. 9
fig. C. C.

f 1 fig. cap.
38 lib. 1.

g 9 fig. F.
9 fig. 1.

h 6 fi. E. F.

quam interim credamus has membranulas quum duæ duntaxat sint, suum orificium cui præfi-
ciuntur, non ita adamussim obturare, ut fuliginosis excrementis per uenalem arteriam exitum
in cordis constrictione præpediant. Quinetiam magnæ arteriæ orificium occupantes mem-
brang, ijs omnino functione respondent, quas in uenæ arterialis orificio haberi retulimus. Hæ
siquidem in cordis cōtractione spiritum uitalem unà cum sanguine, quem impetu ruere Plato
dicebat, in magnam arteriam profluere sinunt. at corde rursus dilatato, spiritus ac sanguine
denuò ad uentriculum tracto, illius regurgitationē in uentriculum prohibent, sanguine nimi-
rum eas uersus magnæ arteriæ orificij centrū (ut in arteriali uena fieri nouimus) cōprimente.

Præsens itaq; liber constructionē partium, quas Natura aëreæ substantiæ reficiendæ fabrefe-
cit, utcunq; complexus est, quæ quum sui spiritus magnam portionem ad animalis spiritus in
cerebro generationē mittunt, opportunè quum iam eò usq; humani corporis harmoniã dedu-
ximus, sequenti libro cerebrum sensus ac motus arbitrij principiū & rationis sedem, omniumq;
uiscerum in altissimo corporis locatum regem, aggrediemur. Priusquam tamen huic libro cō-
lophonem adiiciam, operæ præcium fuerit hoc libro traditarum partium administrandæ sectio-
nis rationē eo ordine cōplecti, qua proximè præcedente libro, cibi potionisq; ac generationis
organorum sectionem docuimus.

Quæ hoc li-
bro pertra-
ctata sint.

CORDIS, PULMONVM, RELIQVORVM

que respirationi seruientium organorum administrandi ratio.

Caput XVI.



NATOMICAM hanc administrationē in eo cadauere, quo superiori
libro descripta organa aggressus es, persequi conuenit. ita enim præsens
illi administrationi, & ei quæ in septimo tradetur libro accommodabi-
tur, ut in eodē corpore uniuersam humanarum partium fabricam in cada-
uerum penuria, alijs ostendere queas. Vt enim simul omnia in uno pri-
mum tua solius opera adamussim discas, impossibile arbitror. Præceden-
tis itaq; libri cōtinuata administratione, sustentaculum ceruici subijcitur,
cuius ope ea exporrigatur, caputq; in posteriora reclinatū pendeat. in quem usum quadrangu-
laribus illis fictilibusq; lapidibus uti consueui, eos secundum longitudinem tenuioribus suis la-
teribus mensæ innitētes ceruici supponēs, ac caput deprimēs. Deinde ut in secūdo libro docui,
faciē & uniuersam colli anteriore sedē cute nudo, ac primūm faciē² musculos, qui frōtis cutem
& palpebras, deinde quigenas, labra, & nariū alas mouent aggredior, nō præteries in altero la-
tere³ uenarum, arteriarū, & neruorū ramos. Quum itaq; ad eum quem præcepimus modū,
faciei musculos demonstraues, eos qui ossi⁴ imaginē referenti proprij sunt, ac qui à pectoris
osse in primā laryngis cartilaginē scuti assimilata feruntur, aggredieris. Deinde à pectoris osse
& clauiculis⁵ musculū liberabis brachiū pectori adducentē, in super⁶ illum qui à clauicula pri-
mæ costæ inseritur. Ad hos, musculū quoq; scapulam pectori adducentem à costis separabis,
uenis, uti iā diximus, cū arterijs neruisq; obseruatis. aut musculos in uno latere duntaxat, in alte-
ro uerò uenas, arterias & neruos expendes: quorū series si memoria exciderit, à tertio libro &
quarto uenit perēda. præsens enim locus in immēsum excresceret, si illā hīc quoq; ordine recen-
serem. Post hos à pectoris osse & clauiculis rescabunt, qui⁷ hinc ad mamillares capitis proces-
sus ascendūt, hac in omnibus obseruata ratione, ut singuli suis quibus inserunt ossibus integri
adhuc appensi seruetur, postmodumq; in ostendēdo reliquorū sui articuli musculorū numero
accommodari possint. Quoniam autē artificio singuli sint scindēdi, quidq; in cuiusq; sectione pri-
uatim ueniat obseruandū, in secundo libro suis locis abundē sum persecutus. In præsentia à pe-
ctoris osse¹ clauiculas acutiori cultello liberare contendes, robusta quibus illæ pectoris ossi col-
ligantur ligamēta diuidēs, ac interim accuratissimè cauēs, ne cultello altiùs iniecto, quæ huic ar-
ticulo subiunt uasa uulneres. Atq; hic⁸ cartilaginē examinabis, quæ clauiculā pectorisq; ossis
sinum, præter alias articularū cartilagines intercedit, & aliquò reponenda est, ut illa postmodū
in sceleti connexu (si uisum fuerit) uti queas. Liberatas autē clauiculas nitēris ui à pectoris osse
attollere, ac ab illo primaq; costa in exteriora reflectere. ita enim primæ thoracis costæ cartila-
go, quæ costæ ossi cōtinuatur, in conspectum ueniet: quæ cultro non admodum crasso ab osse
est⁹ liberanda, hīc quoque mente adhibita, ne culter profundius mergens, quicquam in iugulo
uitiet. Vbi primæ costæ disseueris cartilaginē, deinceps ordine reliquas omnes à costis cultro,
aut si uoles nouacula dirimes, continuaq; linea intercostales musculos ad thoracis usque capa-
citatē¹⁰ diuides. Liberatum nunc cum cartilaginibus à costarum ossibus pectoris os, nō nihil
eleuatum modò in dextrum, modò in sinistrum latus¹¹ reflectendū est, & thoracem intersepien-

Musculorū
quorūda et ua-
sorum admini-
stratio.

Clauicularū
à pectoris of-
se liberatio.

Costarū car-
tilaginū cum
pectoris osse,
ab ipsarū ossi-
bus liberatio.
Membr. tho-
racis amplitu-
dinem interse-
piētū examē.

tes

43 mus. ta.
A. C. D. E
F. G. r. e
4 tab. K.
M. N.
6 fig. cap. 6
li. 3 Z.
6 fig. ca. 12 li.
3 b. c. f. g.
d. 2 fi. cap. 2
lib. 4 N. O.
X. e ra-
mi ab R. b.
e simul mi-
xtorum aut
4 mus. tab.
H. l. e 5
tab. G.
e 4 tab. R.
Q. S. T. V.
V.
f 4 ta. Pin
N.
g 1 tab. L. 3
tab. A.
h 4 tab. d.
i 5 tab. r.
h 4 tab. o.
ad Z.
l 4 ta. a ab
1, ut in dex-
tro latere 5
tabule fi-
ctum est.
m Maior
pars 4 fig.
cap. 22 li. 1.
u Inter cla-
tissimum B
e A 1 fig.
ca. 19 li. 1.
o Ut factū
est in 8 mu-
scul. tab.
p Ut fit in 1
fig.

tes membranæ quæ pectoris ossi proximæ sunt, ueniunt unâ cum cordis situ inspiciendæ. Deinceps transuersa sectione septum transuersum à pectoris osse ipsiq; adhuc commissis cartilaginibus adimi debet, & pectoris os sua mucronata cartilagine sursum attolli, sensimq; ab illo thoracem intersepientes membranæ diuelli. quod quum feceris, uersus cadaueris caput pectoris os reflectes, moxq; iuxta glandium, uenam & arteriam utrinque sub ipso prorepentes retusiori cultello inter membranulas inquire. quas quum singulas uinculis inter ceperis, os pectoris cum ipsius simul uasis à thorace auferes, tunicæ costas succingentis speciem & intercostalium musculorum, qui inter cartilagine habentur, naturâ perpendes. Aut musculis illis non aliter examinatis, os pectoris aliquantisper repones, dum thoracem mouentes musculos simul omnes post cordis administrationem ostendere uisum erit. Quò autem ea quæ in thorace aggredienda supersunt commodius commōstrarentur, consueui primùm hamulo hinc inde costas succingentem membranam auellere, & manibus si alicubi pulmo illi fibris cohæreret, ab ipsa dirimere. Insuper pertuso costarum quopiam interuallo cui pulmo adnexus est, demonstrare soleo, quò nam pacto hominis thorax subinde pertundatur, non abolita interim respiratione, neque pulmonis motu quiescente. Mox diuisis intercostalibus musculis, costas ad mediam ferè ipsarum longitudinē frangere solitus sum: quod paruo fit negotio, si singulæ seorsum manu fortiter apprehensæ ui euertantur, inflectantur ue. Verùm posteaquam facilem illum parandi sceleti rationem adinueni, ut ossa cadaueris illi compingendo subseruiant, costas integras referuari malim, & manibus simul omnes costas quantum licet extrorsum retorquere, & dein aliquousq; diuisis intercostalibus musculis, inuicem costas sensim dirimere. ita enim satis patens thoracis amplitudo efficitur, potissimùm si secundùm dorso longitudinem, ac ad thoracis ferè medium, lapidem, aut globum aliquem subieceris, cuius ui dorso gibbus extra thoracis amplitudinem prominēs, intrò in thoracis amplitudinē ducatur, grandiusq; inter dextri sinistriq; lateris costas fiat interstitium. Hoc itaq; modo costis diductis, aut illo modo disruptis, pariter ratione thoracis organa sunt aggredienda. ac primùm à glandio ad septi transuersi nerueâ sedem, dextrum ipsius neruum à dextra thoracem intersepiente membrana cultello liberabis: deinde si uoles, sinistrum quoque. quem ubi simul cum uena à iugulo pronata exporrigi uideris, illum iuxta septum rumpes, uersus ceruicem, ut postea ipsius uideas originem, illum reijciens. Mox membranas intersepientes cultello secundùm thoracis longitudinem inuicem seiungens, atq; à cordis inuolucro liberatas, ipsarumq; ad septum transuersum connexu, & uenarum arteriarumq; in ipsis serie perpensis, illas è thorace auferes. Id duntaxat præcauens, ne uas aliquod insignius lædatur. rami enim membranas interreptantes, & cordis inuolucro intertexti, etiam si diuidantur, uix notatu dignum aliquod sanguinis profluuium concitant. Iam tempestiuum est solis manibus cor cum suo inuolucro hinc inde mouere, quisq; ipsius situs formaq; inuolucris sint examinare: quanquam & ad id summopere conducit inspectio, quam modicè eleuato pectoris osse, cordeq; adhuc immoto membranarum intersepientium causa fieri uolui. Pulmonis quoque lobi manibus iam sunt contrectandi, ut & ipsorum numerus, situs, formaq; indagentur, ac tandem cognoscas, nullam pulmonis partem uenæ cauæ quæ inter septum transuersum & cor consistit, in hominibus substerni: imò uenam simul citraq; interuallū, & septum & cordis inuolucrum penetrare, & quæ uena hac ducitur inuolucrum magna amplitudine hominum septo priuatim cōnasci. Atque hæc, quæ Galeni placitis penitus renituntur, & uerè paradoxa ex hominis haud mendaci libro deprompta sunt, neuiquam prætermittere conuenit, quin rabulas illos susurroneq; appelles, qui quum à sectione absunt, apud alios tam acriter se Galeni decreta tueri arbitrantur: inter secandum uerò & præsentem corpore prorsus, ac si quis linguam illis præscidisset, silent. Cæterum dum pulmonem obiter contemplatus fueris, inuolucrum cordis longa sectione diuidetur, & liquor ipsi innatans spongia extergebitur, ac demum à cordis uasis inuolucrum refecabitur, adhibito studio ne sinistri recurrentis nerui principium uitietur. Ut uerò cauæ uenæ per septum transuersum transitum, ac ipsius per thoracem ductum examines, sectionem septo ad uenæ usque caudicem induces, præcauens ne duorum cauæ uenæ propaginum in illud excurrentium radices simul uulneres: dein sursum paulatim conscendens, quæ caua dextræ cordis auriculæ committatur, citra ullam sectionem obseruabis. Sic quoque supra cordis basim, à cauæ dextro latere uenam sine coniuge enasci inuenies: cuius ramos ductumq; melius discas, si primùm dextram pulmonis partem uersus sinistrum latus eleuaueris, & postmodum sinistram in dextrum latus reuolueris. hæc nanque citra sectionem fiunt obuia: quanquam exempto corde & pulmonibus, illa adhuc licebit exactius intueri. Neq; sanè hæc obiter sunt spectanda, at grauius naturæ artificium in uenæ coniuge carentis ductu, principioq; indagandum est, diligenterq; obseruandum, num ut in agnis & por-

Nerui septi transuersi.

Cordis inuolucris examen.

Cauæ uenæ distributionis per thoracem & iugulum examen.

q Vt ex i. fi. facias secundam.

r 1 fig. 1, 1, 2
fi. R, R, et 7
mus. tab. a.
s iuxta Fa
fi. requies
B, C, D, E.
t Vt spectetur in 8
mus. tab.

u Ferè uisum est in
1 & 2 fig.

x Sinister
in 1 fig. P, P
insignitur,
in 3 aut fig.
uterg; i.
y 1 figura
Q, Q.
z 2 fi. ca. 11
lib. 4 n. a, b,
c, m.
a 3 fig. B, C,
D, E, F, G.

b 5 fig. inter
D & C.

c 3 fi. G, F.

d Vt factum
est in 4 fig.
e 6 fi. g. g.
ductum a c.

f fi. ca. 6 li.
3 C.

g 5 figura C
ad B.

h 5 fig. G et
fi. ca. 6 lib.
3 F.

i Hic sedulo circa H
specta figuram capi. 6
lib. 3.
k 2 fi. F.

l 6 fig. I.
m 6 fig. G.
n 6 fig. O.

ofi. ca. 9 in
serta li. 3. et
hic 6 fig.
p 6 fi. R. Q.
s, t, v, x.
q 6 fi. P. et
figu. cap. 12
li. 3. i.
r 5 mus. tab.
P in N.
s 6 fig. a. se-
cundum V.
t 2 fi. cap. 2
li. 4. h. de in
h, k.
u 6 figu. T.
x fi. ca. 9 li.
4 insertæ
P ad E.
y 6 figur. b.
z fi. capiti
9 lib. 4. in-
sertæ Q.
Q.

a 6 figur. d.

b 6 fig. e.
c 6 fig. h.
d 6 fig. P.
e 6 fig. c.
f 6 fig. 2. g.

g 4, 15 fig.
lib. 5 T, V.

h vt factū
est in 7 fig.

i 7 figu. K,
L, M.

k vt Fin 7
fig. k

cis aliquando occurrit uena quæpiã, in sinistrum latus porrigatur, iuxta cauæ ad cor cõnexum pronata. Porrò cauæ in iugulo ¹ distributio, retusiori cultello, quo incumbens illi ^k glandium adimetur inquirenda est. neque sanè alio tibi utendum est artificio, quàm ut nostras ad manum habeas uenarum delineationes, mentemq; summa cura accommodes, ne uenam aliquã pertundas. Vbi uerò cauæ seriem adinueris, utraque iugularis & humeraria, prius tamen quantum poteris sanguinis in illis compresso, & deinde caua uena, ubi sine pari promit uenam, uin culis intercipientur, ac quicquid uenarum inter uinacula consistet, è corpore adimetur, & deinceps abluto sanguine ilico ad arteriæ magnæ propagines neruosq; recurrentes adinueniendos sectio conuertetur. Corde itaque in manu assumpto, ¹ uenæ arterialis, & ^m arteriæ uenalis, ipsiusq; ⁿ magnæ arteriæ radices, quæ cordis basi proximæ sunt, intueris: quod factu est facillimum, si cum ipsarum coloribus, tum situi mentem adhibueris. dextræ enim auriculæ uicina est arterialis uena, & albicans, ac quodammodo in sinistra proficiscens uisitur, ac inter cordis uasa elatior est. Arteria autem uenalis uenæ modo nigricat, & cæteris uasis demissior, propter sinistram auriculã latitat, neq; adeò longè ipsius progressus se offert. Magna autē arteria in cordis basis medio sub arteriali uena quodammodo occultata conspicitur. Hanc ubi primum intuitus fueris, ^o nostra neruorū recurrentium cum arterijs effigie sectioni adhibita, omnes magnæ arteriæ ramos inquireto, quorum ^p superiores ac iugulo proximi citra aliud opus iam erunt conspicui, nisi fortassis glandij aliquot reliquiæ adhuc supersint. ^q Truncus autem qui ad dorsum retorquetur, non nisi sinistra pulmonis parte in dextrū latus eleuata intuebitur. Cæterum ut recurrentes uideas neruos, postquam cõmunes laryngis musculos, ^r qui à pectoris ossis elatiori sede procedentes, infimæ scutum imitantis cartilaginis sedi implantantur, administraueris (si modo illos priusquam pectoris os adimeres, cum ossis ^v referentis musculis, non reseueris) sexti paris ^s neruum in latere primum dextro secundum soporariæ arteriæ longitudinem ab illa cultello sensim liberabis, ipsius ^t ramulum qui costarum radicibus exporrigitur, quum iuxta thoracem accesseris, & quos hîc musculis ex pectoris ossis summo enatis furculos deriuabat, perpendens. Simulatque uerò neruum ad ^u arteriam dextræ axillæ porrigendam deduxeris, tres quos ad illam reflectit furculos (nisi ^v duo aut unus tantū sit) quàm poteris studiose uicinis membranulis acutiori cultello liberabis: ne fortè retusiori, membranulas inter scindendum tra hens furculos uioles. quanq̄ denuo acutus fortassis furculos simul cum membranis incautè reseccabit. Inuentis furculorū principijs neruū asperæ arteriæ lateri exporrectum à sua cui neccitur membrana, ipsaq; aspera arteria liberabis, longa sectione inter neruum & asperam arteriam acuto quoque cultello facta. Liberatum hoc pacto neruum summis sinistrae manus digitis apprehensum modicè ab aspera arteria attolles: sexti uerò paris truncum quæ soporariæ arteriæ exporrigitur, dextra manu eleuabis, ac deinde mutuo nunc sursum nunc deorsum ductis manibus, nerui recurrentis reflexum naturamq; perquires. Ad eundem sanè modum ^a sinistrum, sexti paris truncum à soporaria sinistra lateris dirimere conuenit, & ipsius furculos quos musculis à pectoris ossis elatiori sede enatis, & costarū radicibus exporrigit indagare, & postmodum ^b obseruatis quas pulmonis tunicæ deriuat propaginibus, & eo ^c furculo quem secundum uenæ arterialis trunci sinistrum latus cordis basi offert etiam accuratè perquisito, ad magnæ usq; arteriæ ^d truncum, qui ad dorsum reflectitur, sexti paris huius lateris neruus est deducendus, & acuto similiter cultello ^e soboles ^f recurrentē neruū hîc efformates sunt adinueniendæ. Hos ubi uideris, obtusorem stylum sub eo arteriæ trunco uersus sinistrū asperæ arteriæ latus protrudes, & leuato non nihil stylo, truncū arteriæ à dorso cui firmissimè cõmittitur, modicè dirimes. Deinde ab aspera arteria, neruū ad arteriæ magnæ usq; truncū liberabis, & utraq; manu ipsius reflexum, ut in dextro latere, ostendes. ^g Reliqua uerò sexti paris neruorū ad stomachum series, nō nisi exempto pulmone cõspicietur. nunc autem si uisum fuerit, foramine inter asperæ arteriæ cartilagine facta, illiq; fistula quapiã indita, & aspera arteria super foramen compressa, pulmonem inflari curabis: inflatus siquidem suam formã manifestius commonstrat, corq; ex toto amplexatur. Demisso dein pulmone, cordi à dextræ auriculæ radice ad ipsius usq; mucronem, nouacula sectionem ^h induces, in dextrum ipsius uentriculū usque penetrantē. Mox uentriculo digitis distento, spōgia sanguinē semel atque iterum elues. Vena enim caua & arterialis uena, ut sanguis in uentriculū fluat, isq; postmodum spongia exugatur, comprimendæ sunt. Exterso sanguine dextri uentriculi amplitudo est indaganda: deinde stylo ⁱ tres membranæ ori uenæ cauæ præfectæ obiter ueniunt spectandæ. Vt uerò prorsus in conspectum ueniant, cultello ex dextro sinu in cauã uenam intruso, sectionem à uentriculo per auris corpus in uenam usq; duces: qua distenta, membranæ omnino uidebuntur, & auris cavitatis, naturaq; si ipsam ^k inuerteris, facile hac administratione cognoscentur. Deinde quum uenæ cauæ intueris orificium,

Arteria magna per thoracem et iugulum & collum distributionis & neruorū recurrentium examen.

Pulmonis inflatio.

Dextri cordis uentriculi & ipsius orificiorū membranarūq; examen.

E e cium,

cium, coronalis uenę origo etiam apparebit: cui si stylum ex molli plumbo indideris, quo nam pacto cordis basim cingat, ramosq; in ipsius corporis superficiem deriuet, obseruabis. Hic uelim quoque ex uenę cauę amplitudine stylum in uenam coniuge destitutam inderes, ipsius à caua originem, ridiculamq; nostrorum Æsculapiorum rationem consideraturus, qui in octo utriusque lateris inferiorum costarum inflammatione, Hippocratem non mittendum esse sanguinem asseruisse affirmant, quod cor ex uena sine pari sanguinem adeò rapiat, ut nihil sanguinis missione ex uena hac educi possit. Quasi uerò nunc tibi secanti non longè esset clarissimum, cor in sanguinis missione, inflammatis octo inferioribus costarum interuallis nihil obstare, ac proinde sanguinem tunc quoque mittendum: & Hippocratem non adeò fuisse stupidum, ut octo humiliores costas sub septo transuerso esse arbitratus fuerit, & inflammationem huius sedis ad clauiculam usq; etiam tensionem producere ignorauerit. Verùm hic sermo ne præter institutum ad meum de uena in laterali morbo secanda placitum longius expatietur, refrenandus uenit: quanquam meherculè nunquam magis hac de re sententiã quàm præsentibus uenis indagandam arbitrer, non autem citra uenarum cognitionem solis autorum distortis suffragijs eruendam. Porrò simulatque coniuge carenti uenę stylum immiseris, oblongus crassusq; baculus cauę uenę est^m imponendus quem quum absque negocio rectà per cauam ad imum usque uentrem protruseris, quàm bellè Galenus & cæteri dissectionis professores huc usque hallucinati sint, disces, qui cauam ex iecoris gibbo uno caudice enatam^o similiter ac magnam arteriam in duos truncos, quorum hic inferiora, ille uerò superiora petit, diuidi censuerunt. Verùm hæc quum iecur aggredieris, uisurus es explicatius, quanquam nihil prohibet, modò septum transuersum è corpore quantum poteris resecare, iecurq; in sinistrum latus adeò reflectere, ut posterior ipsius sedes in conspectum ueniat: ac ubi baculum à uenę cauę sede quã cor spectat ad eam usque regionem qua renibus uenę offeruntur, detrusum aliquandiu in uena seruaueris, animaduertesq; iecoris substantiam toti cauę posteriori sede non^p obduci, cultello secundum baculi longitudinem ducto cauam diuides, ac uenarum à caua iecori exportarumⁿ ora inuestigabis. Dein ijs qui nimium pertinaciter in Galeni Anatomes professorum primarij uerba iurauerunt appellatis, singula ipsius argumenta de uenarum ortu resumes, atq; studiosos ne ex commentarijs nauigare discant, hortaberis, unicam ueritatem, non uerò autoritatem, illosq; in cathedra gestus commendans. Porrò sectione rursus ad cor conuersa, digito aut stylo in elatiori dextri sinus sede arterialis uenę orificium^r inquires, & illi intruso cultello, ex dextro uentriculo aliquousque in arterialem uenam sectionem duces. Qua facta, sanguineq; si quis erit eluto, uisui sese arterialis uenę orificium simul cum suis^r membranis offert: quas, ut exactiùs contempleris, stylo attolles, eodemq; arterialis uenę ductum in pulmones examinabis. Tunica etiam ipsius ex quibus arteriæ instar conformatur, facillè uidentur, modò quis ductæ iam sectionis lateribus labris^r ue animum adhibuerit. Sinistrum cordis sinum similiter longa sectione à sinistrae auris radice ad cordis usque mucronem facta aperies, & sanguinem perinde ac in dextro exterges. In hoc ipsius primùm intuebere amplitudinem, deinde cordis substantiæ in hac sede^r crassitiem, postmodum stylo^x duas arteriæ uenalis orificio præpositas membranas facillè adinuenies, ac quæ inuicem in cordis constrictione conniueant, obseruabis. Ut uerò exactiùs se offerant, cultello uenalis arteriæ ori immisso, sectionē in ipsius usq; cauitatem^r molieris, ac ad aperto distentoq; ore membranas denuò contemplabere, plumbeo stylo uenalis arteriæ in pulmones primas distributiones inquirens. Magnæ autem arteriæ orificium, & membrana ipsi præfectæ inuenientur, si post^r alteram arterialis uenę membranam, quæ cordis sinuum septo uicinior est, digitum in elatissimam sinistri sinus regionem protruseris. is namque magnam subibit arteriam, & dein cultello secundum digitum in arteriæ orificium intruso, ex cordis sinu sectionem in arteriæ amplitudinem duces. Quando enim hanc tentaueris, & arteriæ magnæ^b membranas in ipsarum sede, quæ uasis corpori incumbunt, inspexeris: coronalium arteriarum^c ortus tibi occurret: adeò ut nunc nihil in corde spectandum tibi sit reliqui, nisi fortè illo uariè dissecto, ipsius substantiam & arteriæ magnæ arterialisq; uenę dissectis radicibus, os inquirere statueris, quod cordi priuatim ab Anatomes professoribus ascribitur. Si igitur nullum os præter cartilagineas dictorum modò uasorum radices adinuenieris, illas à reliqua cordis substantia resecabis, ut simul cum cartilaginibus clauicularum articulationibus peculiare ad ossium compositionem reseruari recondiq; ualeant. Corde in hunc modum abiecto, asperam arteriam (seruata interim larynge) examinabis, primùm quidem ipsius cartilagineas & membranas, quibus illæ inuicem colligantur: & dein ipsius primam in pulmones seriem. qua inuenta, aliquam pulmonum fibram integrè à reliquis pulmonibus absecabis, ac in uenę arterialis ramum, & arteriæ uenalis & asperæ ramos stylum intrudes, & diuisa pulmonis membrana horum ramorum

*Caua uenę
ortus examē.*

*Arterialis
uenę orificij
ac membranarum
examē.*

*Sinistri cordis
sinus ipsiusq;
uasorum
membranarum
examē.*

*Cartilagineæ
cordis substantiæ
examē.*

*Asperæ arteriæ.
Pulmonis.*

17 fig. G.

m 5 fi. G. &
figu. cap. 6
lib. 3. F.

n In D 7 fi.
& figura
ca. 6 li. 3.
o Ut o in
P & R fi-
gura 6.

p Vti spe-
ctatur in
18 fig.

q Vt uidere
est in fig. 6
capiti lib. 3
inserta ad
A, B.

r Ex 7 figu-
ra facturus
octauam.

s 8 figura
E, F, G.
t 1 fi. ca. 19
li. 3 B, C.

u 9 figura
M, M,
x 9 fi. E, F.
y 9 figura
paraturus.

z 10 fig. A.
a Vbi in 9
fig. K lati-
tat sub E.

b 10 fig. B,
C, D.

c 10 fi. E, E.

rum propagines, distributionisq; naturam inuestigabis. ad quod mirifice conduxerit undecunque rupta lobi illius membrana, ipsum inter duos asseres adeo comprimere, ut pulmonum substantia a suis quibus obnascitur uasis abscedat. Licebit modo aspera arteria ab ipsius capite diuisa, eaq; deorsum a stomacho tracta, pulmones omnino e thorace auferre, & stomachi progressum adinuenire, qui citra aliam sectionem pulmone reiecto, una cum neruis sexti paris illum amplexatibus, conspectui sese offeret. Tamen ut neruorum in uentriculi orificium seriem intuearis, septum transuersum a stomacho liberandum est, ipsaq; insertio, si uentriculus adhuc in corpore asseruatus sit, indaganda. Insuper foramine alicubi in stomacho qua collum perreptat facta, fistulaq; illi indita, uentriculum quam poterit maxime inflari curabis, & deinde stomacho iuxta laryngis radicem diuiso, illum cum uentriculo, aut solum, si prius uentriculum ademeris, e corpore trahes, glandulis illis qui in medio ipsius fere ductu plurimum consistunt, similiter examinatis. Iam quoque tempestiuum esset (nisi id prius praestitisses) iecur a septo transuerso secernere, ac tandem ex corporea uertere, quod ubi feceris, ipsiusq; formam diligenter contemplatus fueris, cultello uenae cauae iam flaccidae indito, hanc longa sectione aperies, ut exacte pateat ipsius per iecoris substantiam transitus, deinde ramorum a caua in iecur ingressus. Vbi itaq; duo praecipua illorum uideris orificia, alteri stylum quam poteris penitissime indes, & ablato uenae portae quo iam antea eam intercepisti uinculo, illius quoque ramo secundum uenae cauae styli ductum in iecur procedenti alterum stylum immittes, & postmodum obtuso cultro iecoris substantiam ab illis ramis, qui stylos continent, niteris abradere, ut uenarum per iecoris corpus serie, ipsiusq; substantiam discas, ac demum inter duos qui stylis distenduntur ramos bilis uesiculae meatulos obserues, & bilis uesiculam a iecoris corpore erasam inuertas, solamq; sedulo contempleris. Postremo uenae ab umbilico in iecur deductae ingressum, insertionemq; expendes, mente thoracis uertebrarum corporibus adhibita, ut cultello grandem arteriam secundum longitudinem aperias, ramorum quos utrinque in costas spargit uisus orificia. Deinde ramis illis dissectis, arteriam ex corpore adimito, & uenae coniuge carentis propagines expendito, ut & hanc quoque a uertebrarum corporibus liberet. Modo tibi in propatulo est sexti paris neruorum cerebri ramus, qui radicibus costarum exporrectus sub tunica costas succingente ad organa a peritonaeo circumplexa contendit. Vt uero neruulos cernas, quibus ramus ille adaugetur, a thoracis uertebris tunicam costas succingentem detrahes, ut costis pariter hac nudatis, quae modo recensuimus conspiciantur. Caeterum ubi a costis tunicam thoracis cavitatem succingentem ita diuulseris, cultelli mucrone ad costae os proximae adacto tunicam obseruabis, quae priuatim singulis costis obuoluitur. eam dico, quam secundam costas succingentem tunicam nonnulli dissectionum periti nuncuparunt. Absolutis ad hunc modum omnibus quae peritonaeo & tunica costas succingente inuoluunt, si uisum fuerit, quam poteris aptissime costas in suas sedes reponere conaberis, & osse pectoris quoque cum cartilaginibus ipsi coarctatis assumpto, & clauiculis etiam in suam sedem repositis, quam licebit studiosissime musculos eos quos iam antea ab insertionem pendere sinebas, suis locis situabis, primum dico thoracem mouentium, primum brachij motum opificem, scapulae motorum primum, eum qui a pectoris osse & clauicula in mamillarum capitis processum fertur. Quod ubi praestiteris, ea prorsus serie quam in secundo libro docuimus, omnes brachium & scapulam mouentes musculos ex altero latere aggredieris: mox omnes qui thoracis motibus praesunt, & qui capitis ac dein dorsi motibus famulantur, postremo temporalem & masseterem. cubiti enim & brachialis, digitorumq; motibus subministrantes musculos licebit post cerebri anatomen dissecare. Neque est quod hic prolixè commemoratos musculos seriatim ac sigillatim recenseam, quum id ita diffuse in secundo libro factum esse minimè ignores. Caeterum in altero cadaueris latere uasorum neruorumq; seriem licebit sedulo exquirere, quum id factu sit facillimum, si illorum descriptio te non lateat, in musculorumq; sectione probe uersatus sis. quam ego manus uasorum neruorumq; administrationem, ut puta paulo difficiliorem, etiam postea perlequar. In praesenti autem os adendum est. & quandoquidem iam faciei omnia extrinsecus persecutus es, ut id aperias necessum est. quod nulla ratione facturum es melius, quam robusto cultro infimae maxillae inferioris sedi sensim apposito, & postmodum huius, mallei opera maxillae inferioris osse diuiso. Verum ad eum modum ossa quae sceletum praeparando alioquin apta essent, propter fractam inferiorem maxillam uitias. & si illaesa maxilla illam in altero latere in suo ad temporis os articulo dissoluere conatus fueris, atq; ita illa in alterum latus reflexa, quae in ore sunt administrare proposueris, sectionis claritati utcunque oberis. Quapropter diuiso, ad eum quem dixi modum, osse, primum fortioris cultri dorso diuisioni imposito, illoq; postmodum obliquo, ossa inuicem modice dirimes: ac deinde utroque singulis manibus appreheso, extrorsum deorsumq; uitorquebis, osq; aperies. Deinde e narium foraminibus obliquatum instar siphonis

ut spectatur 14. & 15. fig. lib. 5.

14. & 15. fig. lib. 5. F. F.

fidu ueluti uisurus, quod 13. fi. lib. 5. exprimitur ad X, Y, Z. 8. 2. fi. lib. 5. F, G. 12. fig. M ad N. h. fi. cap. 12. li. 3. k, k. i. fi. ca. 6. li. 3. G. ab F. k. 2. fig. ca. 2. li. 4. h. i. eiusdem fi. i, i, i.

m. Eam partem que dextrae manus subijcitur 8. musc. tab. n. 4. tabu. d. o. 3. tabu. d. p. 5. tabu. r. q. 4. tab. o. r. 4. tabu. r. s. 4. tabu. d.

t. Ut factum est in 6. muscul. tab.

Stomachi.

Iecoris.

Examē eorū quae uertebrarum corporibus exporriguntur.

Musculorū brachium, scapulam, thoracem, caput, dorsumq; mouentium examen.

Temporalis et masseteris.

Oris apertio organorumq; in faucibus positorum examē.

nis stylum in oris usque amplitudinem protrudes, " gargareonis naturam examinans. Mox cultello à gargareonis radice ad incisivos usque dentes in oris tunica sectionem duces, eam cutis alicuius modo non nihil ab incumbentibus organis liberans. In hoc opere tertium^x nervorum cerebri par se se offeret, quia linguæ & inferiori maxillæ derivatur, dein^y septimum cerebri nervorum par^r sexto commissum, unam cum^a soporali arteria, ^b interiorique iugulari uena. & si aliquantulum ascenderit, ^c quartum quoque nervorum cerebri par, & ^d ramos quosdam tertij paris & quinti paris temporali exporrectos musculo uidebis, si modo unum organum ab alio sensim separare non piguerit. Ad hæc linguæ musculi, uti in secundo docuimus libro, adiuuentur, in quorum administratione nervorum in linguam excurrentium propagines, ac uenæ simul & arteriæ sese offerent. Musculi etiã inferioris maxillæ reconditi, hinc paruo negotio occurrunt, ⁱ is uidelicet qui in ore delitescens cum temporali & massetere maxillam sursum ducit, & ^s is qui à processu stylum referenti enatus, ad summum mentum inferiori maxillæ implantatur. Præterea ⁿ tonsillæ, ⁱ aliæque glandes uasorum distributionibus in faucibus præfectæ, tibi hanc administrationem molienti pulchre occurrunt. Laryngis autem ^k musculi ita prorsus atque in secundo monuimus libro, sunt aggrediendi, ipsorumque nerui dum dissecantur, non perfunctorie ueniunt animaduertendi. Ablato itaque nunc unam cum lingua osse ^v imaginem referente, laryngeque ac stomachi initio, inferiorem maxillam à superiori prorsus liberabis, non neglectis interim peculiaribus hinc repositis ^l cartilaginibus, quas perinde ac cartilagine clauicularum cum pectoris osse articulos intercedentes, ad sceleti constructionem asseruare nihil prohibet. Atque ita etiã pari ratione os ^v imaginem referens, & laryngis nasi que ^m alarum cartilagine ad eundem usum aliquò repones. Nunc palati tunicam, & eam quæ nares succingit, ab osse sedulo in hoc abrades, ut mutuum earum tunicarum discas nexum. Si uerò quum caput dorsumque mouentes musculos aggrediebaris, ⁿ primum dorsum agentium par ex sententia non spectaueris, id modo ablatis his quæ fauces occupabant factu est facillimum, adeo ut & capitis dorsique motibus præfectos musculos tantisper integros asseruare nihil prohibeat, quousque inferiorem maxillam, eaque quæ faucibus continentur, sectionis serie ademeris. Quanquam hæc omnia ex secundo libro cuius obuia esse debeant, quemadmodum quoque ex primi libri calce discitur, qui costæ à uertebra ad sceleti præparationem sint auferendæ, pectorisque os & cartilagine ipsi commissæ, seruandæ. Adeo ut nihil præpediat, in proposito cadauere à prima uertebra caluariam caput ue ipsum liberare, in illoque quæ sequens liber enarrabit condiscere, ad cuius finem omnia quæ in nobis proposito cadauere adhuc uidentia sunt reliqua, commemorabo.

LIBRI SEXTI FINIS.

AN-

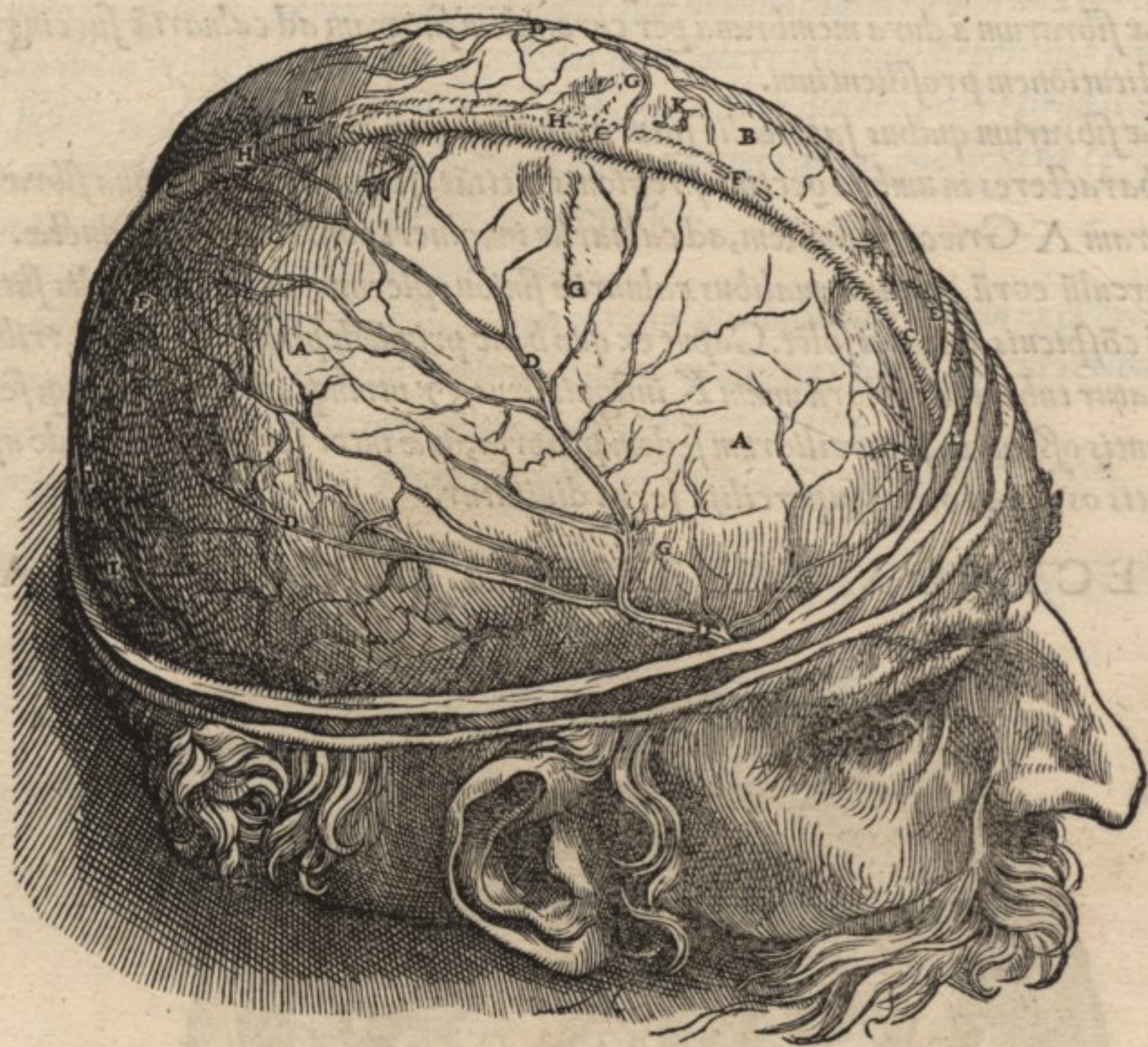
u 7 muscul.
tab. A.
x 2 fig. ca. 2
li. 4. S, T, Y.
y 2 fi. cap. 2
li. 4. v. w.
z eius. fi. e.
a fig. ca. 12
lib. 3. X, 4.
b fig. cap. 6
lib. 3. S.
c 2 fig. ca. 3
lib. 4. Z.
d eiusd. fig.
Q, R, b, c.
e figura ca.
19 lib. 2.
f 6 muscul.
tab. D.
g sta. H, I.
h 6 tabu. F.
i 1 tabu. A.
k figura ca.
21 lib. 2.
l Figura in
serta capiti
10 lib. 1.
m 4 muscul.
tab. L.
n 8 muscul. ta.
A, B.

ANDREAE VESALII⁶⁰⁵

BRUXELLENSIS, DE HUMANI CORPORIS FABRICA LIBER SEPTIMVS, CEREBRO ANI-

malis facultatis sedi & sensuum organis dedicatus, & mox in initio omnes propemodum ipsius figuras, uti & duo proximè præcedentes libri, commonstrans.

PRIMA SEPTIMI LIBRI FIGVRA.



PRIMAE FIGVRAE, EIVSDEMQUE CHARACTERVM INDEX.

PRIMA septimi libri figura humanū caput ita adaptatū exprimit, quemadmodum id cerebro ostendēdo opportunè à collo & inferiori maxilla dissecātibus liberatur. Præterea tantam calvariae partē orbiculatim serra abstulimus, quanta quoq; omnium quæ in calvariae cōtinentur amplitudine uidentorū gratia, auferri solet. quanta uerò illa sit, liquidò dijudicabis. si septimam figurā sexti capitis libri primi examinaueris, quæ hinc ablatā calvariae partem interna superficie exprimit. Quæadmodū itaq; præsens figura sectionis serie cæteras omnes inuicè ordine succedentes præcedit, ita quoq; illā septimi libri figurarū primā non inopportunè inscribimus, quæ durā cerebri cōmonstrat membranam adhuc illæsam, neq; aliqua ex parte pertusam, uulneratam uel. quamuis interim ipsius membranæ uincula diuulsimus, quæ per capitis suturas ad membranam efformandā porriguntur. quæ quod caluariā succingit, *περικρανίου* nuncupabitur. atque cum his fibris pariter uascula sunt effracta, quæ per calvariae foraminula & suturas deducta, ipsi duræ membranæ, ac illi qua caluaria succingitur, communes censentur. Cæterum ex duobus qui figurā ambire conspiciuntur orbibus, humiliorē, cutis & membranæ ipsi subditæ cōstituunt, elatior autem ipsa est caluaria. Vniuersum uerò hoc orbe complexū, durā cerebri membranam refert, omnibus characteribus in figura cōspicuis uniuersim semelq; indicatam. at singuli characteres in hunc modum priuatim habent.

A, A Dextrū duræ cerebri membranæ latus, seu eius mēbranæ pars dextrā cerebri regionē ambiēs.

B, B Sinistrum duræ cerebri membranæ latus.

C, C, C Tertius duræ membranæ sinus secundū capitis longitudinem exporrectus, & hic nulla ex

parte adaperatus, uerum elatiorem ipsius costam uti naturaliter se habet integram, & quartæ circuli partis modo extuberantem ostendens.

D, D, D Duo inuicem appositi ductus, uenarū modò in duram cerebri membranam secundum ipsius uniuersum latum excurrentes.

E Ductus duræ cerebri membranæ, in quem sexta caluariã ingrediens uena exhauritur.

F, F, F His characteribus uenulæ indicantur, à dura cerebri membrana per caluariæ foraminula ad capitis cutem, membranasq; caluariam succingentes, transmissæ, quarū frequentiores & crassiores iuxta **F** maxime latitantis sedem plerunq; obseruantur.

G, G, G Portiunculæ fibrarum à dura membrana per coronalem suturam ad caluariã succingentis membranæ constitutionem profilientium.

H, H Portiunculæ fibrarum quibus sagittalis sutura uiam offert.

I, I Hi quoq; characteres in umbra occipitij regionis latitant, sedem notantes, à qua fibræ porriguntur per suturam **A** Græcorū similem, ad caluariæ inuolucrum constitutionē deductæ.

K Vnum tuberculū eorū quæ inæqualibus caluariæ sinibus plerunq; iuxta sagittalis suturæ cū coronali coitū cōspicuis, adnasci solēt. Caput ex quo hanc primā depinximus figurā, tribus eius generis donabatur tuberibus, quorū unum **K** insigniuimus, & utrinq; ad **H** unū quoq; se offert.

L Cautas frontis ossi iuxta superciliarum sedem propria, quæ inter secundum subinde aperitur, si quando frontis os non procul à supercilijs serra diuiditur.

SECUNDA SEPTIMI LIBRI FIGURA



SECUNDAE FIGURAE, EIVSDEMQUE CHARACTERUM INDEX.

PRÆSENS figura sectionis serie primam subsequens, tertium duræ membranæ sinum (quem prima figura **C** aliquot insignitum gerit) longa sectione secundum capitis longitudinem ducta adaperitum demonstrat. Insuper ad huius tertij sinus latera, per capitis quoq; longitudinem duas deduxi sectiones, utrinque nimirū ad sinum singulas, quæ duram membranam duntaxat penetrarunt, & duræ membranæ latera ab ea membranæ separarūt parte, quæ dextram cerebri partem à sinistra dirimit, atque in subsequenti figura tribus **D** insignietur. Præter tres iam commemoratas sectiones utrinque aliã quoque molitus sum, quæ ab aure ad uerticem pertingēs, solam

solā quoq; durā diuisit membranā, ut illa postmodū aptē à tenui membrana cerebri posset deduci, deorsumq; (ut hic factū cernis) reflecti. Occurrit itaq; hic tenuis cerebri mēbrana prorsus illaesa, cerebroq; proximē obducta, & uasorum ipsius seriem in haētenuis denudata regione, eleganter commonstrans.

A, A, A Elatior sedes duræ membranæ, partis dextram & sinistram cerebri partes intercedentis, atq; hæc sedes A & A notata, tertij duræ membranæ sinus costā est caluariam cōtingens, & hic per medium dissecta.

B, B. Tertij duræ membranæ sinus cavitās hic est in propatulo.

C, C Orificia, uasorumq; initia ex tertio duræ membranæ sinu in tenuem membranā pertinentia. atq; hic uasorū orificia in cōspicuo sunt, à læuo huius sinus latere in tenuis membranæ partē pertinentium, quæ sinistrae cerebri sedi obuoluitur. Orificia autem à dextro latere pronata, hic nō conspicuntur, uerū initia occurrūt uasorum in tenuem membranā, qua dextræ cerebri sedi obuoluitur propagatorū, ac D, D, & D insignitorum.

D, D. uoluitur propagatorū, ac D, D, & D insignitorum.

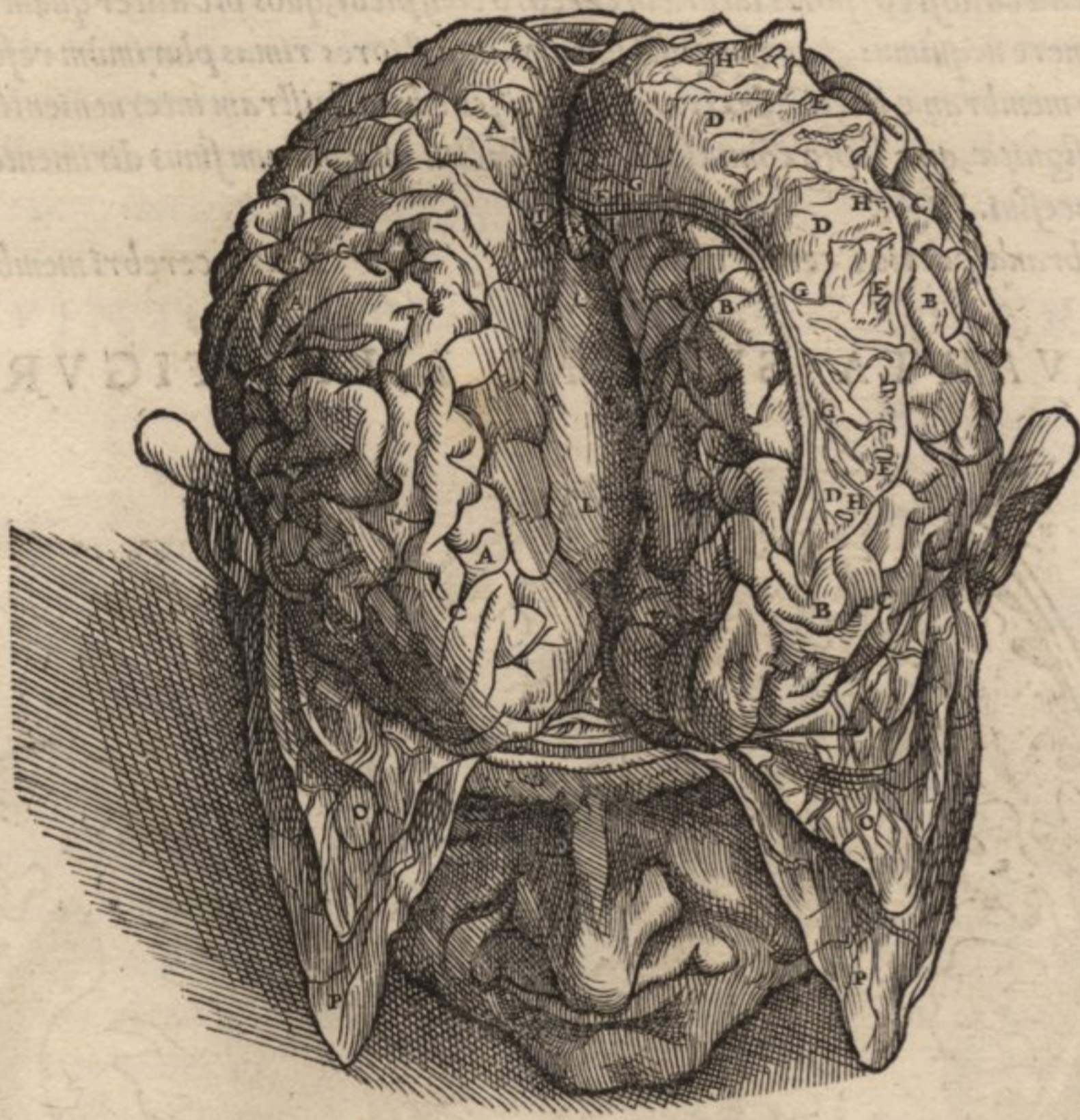
E, E & c. Tenuis membrana cerebrum inuestiens.

F, F, F Ductus, uasā ue in tenui membrana secundū cerebri inuolutionum seriem excurrentia.

G, G, G Propagines notātur à ductibus secundū duræ membranæ latera excurrētibus, atq; in prima figura aliquot D notatis, in tenuem membranā pertinentes.

H, H, H Duræ membranæ portiones à tenui membrana diuulsæ, & deorsum reflexæ.

TERTIA SEPTIMI LIBRI FIGVRA.



TERTIÆ FIGVRAE, EIVSDEMQUE CHARACTERUM INDEX.

IN præsentī figura à tota cerebri parte supra sectionem cōsistente, quam orbiculatim ferrā in caluaria molimur, utranq; cerebri membranā, tenuem nimirum & duram auulsimus, ac duræ membranæ portionē, dextrā cerebri partem à sinistra dirimentē, atq; in secūda figura adhuc in sua sede seruatā, ab osseo diuisimus septo, quo odoratus organorum sinus distinguūtur. atq; hanc partem, ut ipsius effigies in conspectū ueniret, super sinistram cerebri sedē explicatā reliquimus, dextra & sinistra cerebri partibus adeo ab inuicē manūū beneficio diremptis, ut callosi corporis superior sedes elegāter se hic spectandam offerat.

- A, A, A* Dextra cerebri pars. *B, B, B* Sinistra cerebri pars.
C, C & cæt. Hic passim cerebri conuolutiones, gyri & anfractus indicantur.
D, D, D Duræ cerebri membranæ portio, dextram cerebri partem & sinistram intercedens, hic ex sua sede super sinistram cerebri partem producta.
E, E, E Quando primum dextram cerebri partem à sinistra inter dissecandum diducere contendimus, tunc manus ope ea uasa effringuntur, quæ ex tertio duræ membranæ sinu in tenuem membranam utrobique pertinent. ac proinde quum in huius figuræ administratione id quoque nobis faciendum fuerit, effracta eorum uasorum initia hic oculis subiiciuntur.
F Ductus uenæ modo in humiliorem sedem duræ membranæ partis excurrēs, quæ dextram cerebri partem à sinistra determinat, atque hic ductus à quarto duræ membranæ sinu anteriori sede enascitur.
G, G, G Ductus iam ante *F* insigniti per pagines in eadem duræ membranæ parte sursum aliquousque excurrētes.
H, H, H Surculi ab humiliori angulo tertij duræ membranæ sinu propagati, in duræ membranæ partem, qua dextra cerebri pars à sinistra dirimitur.
I, I Principia sunt ductuum, qui à quarto duræ membranæ sinu uenarum prorsus modo in tenuem cerebri membranam secundum superiorem callosi corporis regionem perferuntur, atque hic una cum tenui membrana auulsi sunt.
K Initium uasis à quarti sinu duræ membranæ termino pronati, atque sub eo cerebri corpore quod testudini seu cameræ instar arcus constructæ assimilamus, in tertium cerebri uentriculum, & dehinc ad plexus constitutionem excurrentis, quem secundis seu extimo foetus inuolucro comparamus.
L, L Cerebri callosum corpus.
M, M Sinus utrinque ad callosi corporis latera in cerebro conspicui, quos hic aliter quam modo præstitimus, exprimere nequimus, quum angusti sint, & angustiores rimas plurimum referant.
N Portio duræ membranæ partis, dextram cerebri sedem ac sinistram interuenientis, ac superius *D* aliquot insignitæ, quæ septo conuascatur, olfactus organorum sinus dirimenti, ac octauæ capitæ ossis processui.
O, O Tenuis membranæ portio à cerebro diuulsa. *P, P* Duræ cerebri membranæ portio.

QVARTA SEPTIMI LIBRI FIGVRA.



QVARTAE FIGVRAE, EIVSDEM QVE CHA-
racterum Index.

IN quarta figura omnes duræ tenuisq; membranarū partes refecimus, quæ in prioribus figuris occurrerunt, ac dein dextrā sinistramq; cerebri portionē sectionis serie ita ademimus, ut iam cerebri uentriculi in conspectū uenire incipiāt. Primum namq; secundum dextrū callosi corporis latus, ubi sinus altero M in tertia figura notatus cōsistit, longā duximus sectionē, quæ per dextrū cerebri uentriculū ducta, dextræ cerebri partis eam portionē abstulit, quæ supra sectionē habebatur, qua orbiculatim caluariā serra diuisimus. Atq; quum idem quoque in sinistro latere absoluimus, hic ad sinistrū latus sinistræ cerebri partē ita reposuimus, ut superiorē sinistri uentriculi sedem aliqua ex parte cōmonstraret, calloso interim corpore in capite adhuc seruato.

- A, A, A Cerebri adhuc in caluaria relictī pars dextra. B, B, B Pars sinistra.
 C, C, C Portio cerebri sinistra, quæ sectionis serie à reliquo cerebro ablata, hic resupina iacet.
 D, D, D Lineæ partim cerebri anfractus, et partim uariū cerebri substantiæ colorē cōmonstrantes, quicquid enim extra lineas consistit, quasi luteū & subcinericiū magis est: quicquid intra, ad a-
 E, F. mussum album uisitur, quemadmodum E & F in dextra & sinistra cerebri parte luteum est: G
 G, H. uerò & H album prorsus, & interdum rubris punctis interstinctum.
 I, I Callosum corpus utriusq; à cerebri substantia, cui alioqui continuatur, liberum.
 K, K Callosi corporis portiuncula, adhuc sinistræ cerebri parti quæ adempta est, continua.
 L, L Dexter cerebri uentriculus. M, M Sinister cerebri uentriculus.
 N, N Sinistri uentriculi superioris sedis portio.
 O, O Plexus cerebri ab imagine quā cum extimo fœtus in uolucro similem exigit, xopodius nuncupatus.
 P, P Aranearum modo graciles uenæ dextri & sinistri uentriculi substantiæ hoc in loco connatæ, ac ab illis diductæ uasis, quæ nuper commemoratū, & secundis nō absimilem plexum extruunt.
 Q Venulæ à nuper quoq; cōmemoratis uasis in tenuē cerebri membranā sub callosi corporis ante-
 riori sede huc excurrentes, & incerta serie (quemadmodum & P notatæ) inter refecandum se offerentes.

QVINTA SEPTIMI LIBRI FIGVRA.

PRÆSENS figura quod ad relictam in caluaria cerebri portionē attinet, nulla ex parte uariat: atq; id solū habet proprium, quod callosum corpus hic anteriori sua sede à cerebro primū liberauimus, ac dein eleuatum in posteriora refleximus, septum dextri ac sinistri uentriculorum diuellentes, & corporis instar testudinis extructi superiorem superficiem ob oculos ponētes.

Ab A A, A itaq; & B, B, B, ac dein D, D, D, & E & F, & G & H eadem hic indicant, quæ in quarta figura. Sic quoque & L, L, & M, M, & O & P & Q eadem insnuant.

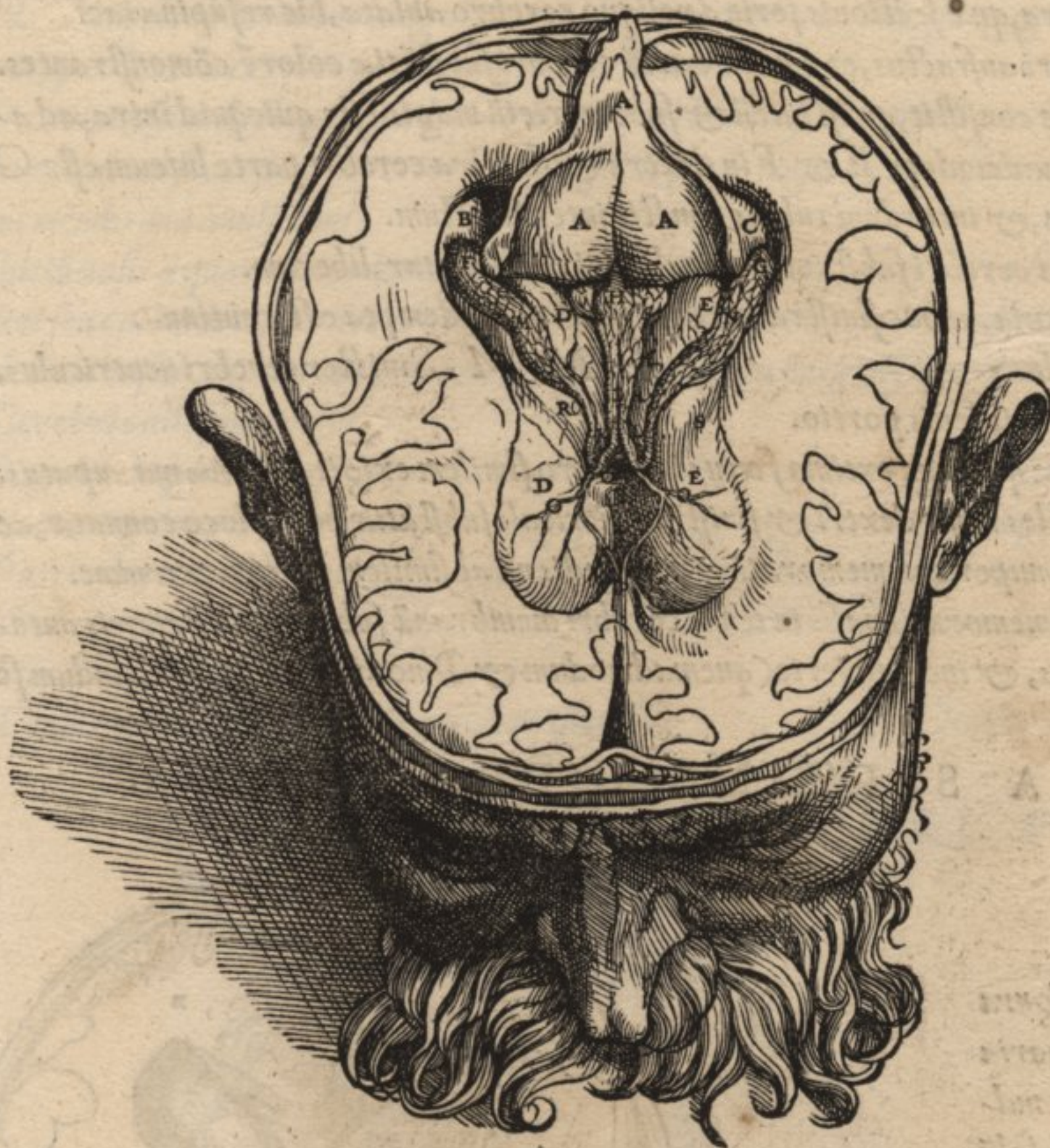
R, R, R Notatur inferior callosi corporis superficies. est enim id à sua sede motum, atque in posteriora reflexum.



S, T, V Supe-

- S, T, V Superior corporis instar fornicis seu testudinis extructi superficies, & ueluti ipsius triangula-
ris circumscriptio, quam ab S ad T, & à T ad V, & ab V ad T metimur.
- X, X Dextrū uētriculū et sinistrū intercedētis septi inferior pars, corpori testudinē referēti cōtinua.
- Y, Y Septi iam commemorati superior pars, calloso corpori continua. Hoc namq; septū nō secus atq;
modò disruptū est, depingi licuit. & alia quoq; parata fuit figura, in qua duæ manus (uti inter
secandum facere consueui) callosum corpus nondū in anteriori ipsius sede liberatum, modicè at-
tollebant, quo speculum seu septum adhuc integrum oculis subijceretur. Verū quū nō adeò cōcin-
nē in pictura atq; in ipsa sectione successit, eam figuram ne frustra paginā obliteraret, reieci.

SEXTA SEPTIMI LIBRI FIGURA.



HÆC figura quòd ad cerebri porti-
onem in caluaria re-
lictam spectat, etiam
quartæ correspondet.
atq; à quinta in hoc dif-
fert, quod corpus testu-
dinis modo fabricatum
anteriori sua sede à ce-
rebri substantia libera
uerimus, id sursum in
posteriora reflectētes,
ut inferior ipsius super-
ficies in conspectū ueni-
ret, & uas illud etiam
cernerēt, quod à quar-
to duræ mēbranae sinu
pronatū, sub corpore
testudinis modo extru-
cto fertur, & plexuum
tandem nō minimā par-
tem constituit, quos se-
cundarū imagini uete-

res assimilarunt. Huius autem figuræ characteres ita ut sequitur, se habent.

- A, A, A Corpus testudinis modo extructum hic inferiori ipsius superficie, qua tertij uentriculi
superiorem constituit sedem, conspicuum.
- B, B Portio corporis instar testudinis efformati in dextro uentriculo, à cerebri substantia hic princi-
pium ducens.
- C Portio corporis testudinē forma & usu referentis, quæ ex sinistro cerebri uentriculo pronascit̃.
- D, D Dexter cerebri uentriculus. E, E Cerebri sinister uentriculus.
- F Arteria per inferiorem posterioremq; dextri uentriculi sedem à dextræ soporalis arteriæ ra-
mo duram cerebri membranam perforante, huc in dextrum uentriculum conscendens.
- G Arteria in sinistrum cerebri conscendens uentriculum.
- H Vas à quarto duræ cerebri membranæ sinu principii ducens, ac sub corpore instar testudinis
efformato, in cōmunē dextri & sinistri uentriculorū cavitatē, seu tertii uentriculū properans.
- I Vasis H insigniti in duas portiones diuisio.
- K Vasis H insigniti diuisio altera portio, dextrum cerebri petens uentriculum.
- L Portio nuper commemorati uasis, sinistrum accedens cerebri uentriculum.
- M Plexus dextri uentriculi à secundinarum imagine comparatus, atq; ab arteria F insignita, &
uasis H indicati portione, quam K notauimus, constitutus.
- N Plexus sinistrum cerebri uentriculum occupans, ac ex uasis G & L insinuatis conflatus.

O, O Huius

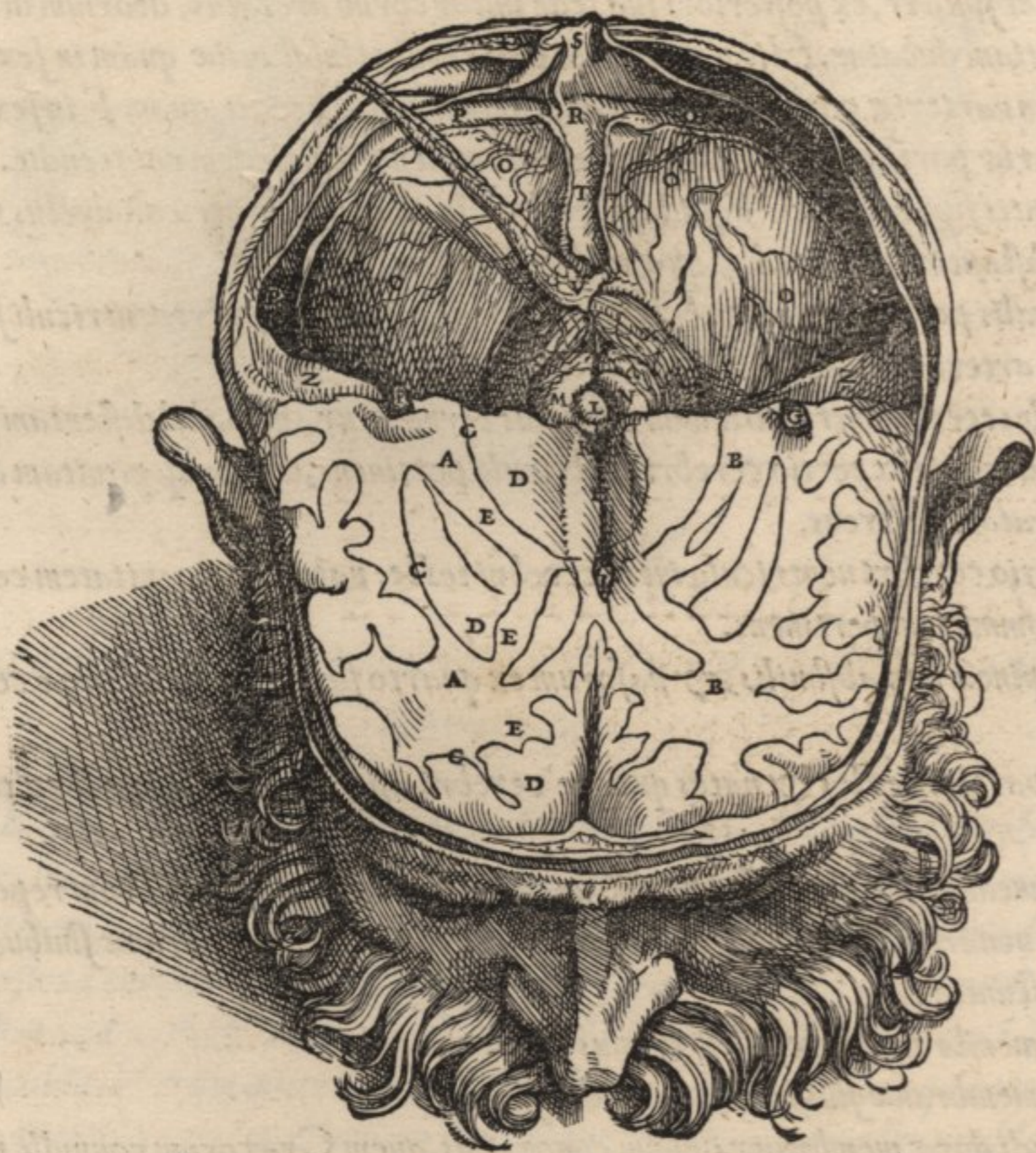
O, O *Huiusmodi uenulae cerebri substantiae hic obnascuntur, ab illis productae uasis quae K & L notauimus.*

P *A uenis quae cerebri substantiae hic offeruntur, ramusculi extra uentriculorum amplitudinem hanc ad tenuem cerebri membranam pertinent.*

Q *Meatus ex communi concauitate dextri ac sinistri uentriculorum, seu à tertio cerebri uentriculo recta decliuis pertinens uersus peluim, quae cerebri pituitam excipiens, eam infundibuli modo ad glandem defert, eius infundibuli extremo subditam.*

R, S *Canales sinus uel leuiter in uentriculorum substantia exsculpti, & pituitam ad meatus nuper Q insigniti orificium deducentes.*

SEPTIMA SEPTIMI LIBRI
FIGURA.



SEPTIMAE FIGURAE, EIVSDEMQUE CHARACTERUM INDEX.

P R A E S E N S figura à tribus proximè præcedentibus plurimum uariat. nam cerebri substantiae in illis relictae, ea pars in hac ablata cernitur, quae dextri sinistriq; uentriculorum sedem in illis figuris cõspicuum efformabat. dein tota ea quae cerebello adhuc innitebatur, hic quoq; resecta est, ut duræ mēbranæ conspiceretur portio, cerebellū ac cerebrum intercedens. Insuper duræ membranæ sinus in illa consistentes ductis cultelli anterioris mucrone sectionibus, hic etiam aperuimus, & uas à quarto sinu duræ membranæ in cerebri uentriculos pertinēs, hic ex tertio cerebri uentriculo subleuatū, & à plexibus secundinae similibus auulsum, in posteriora refleximus,

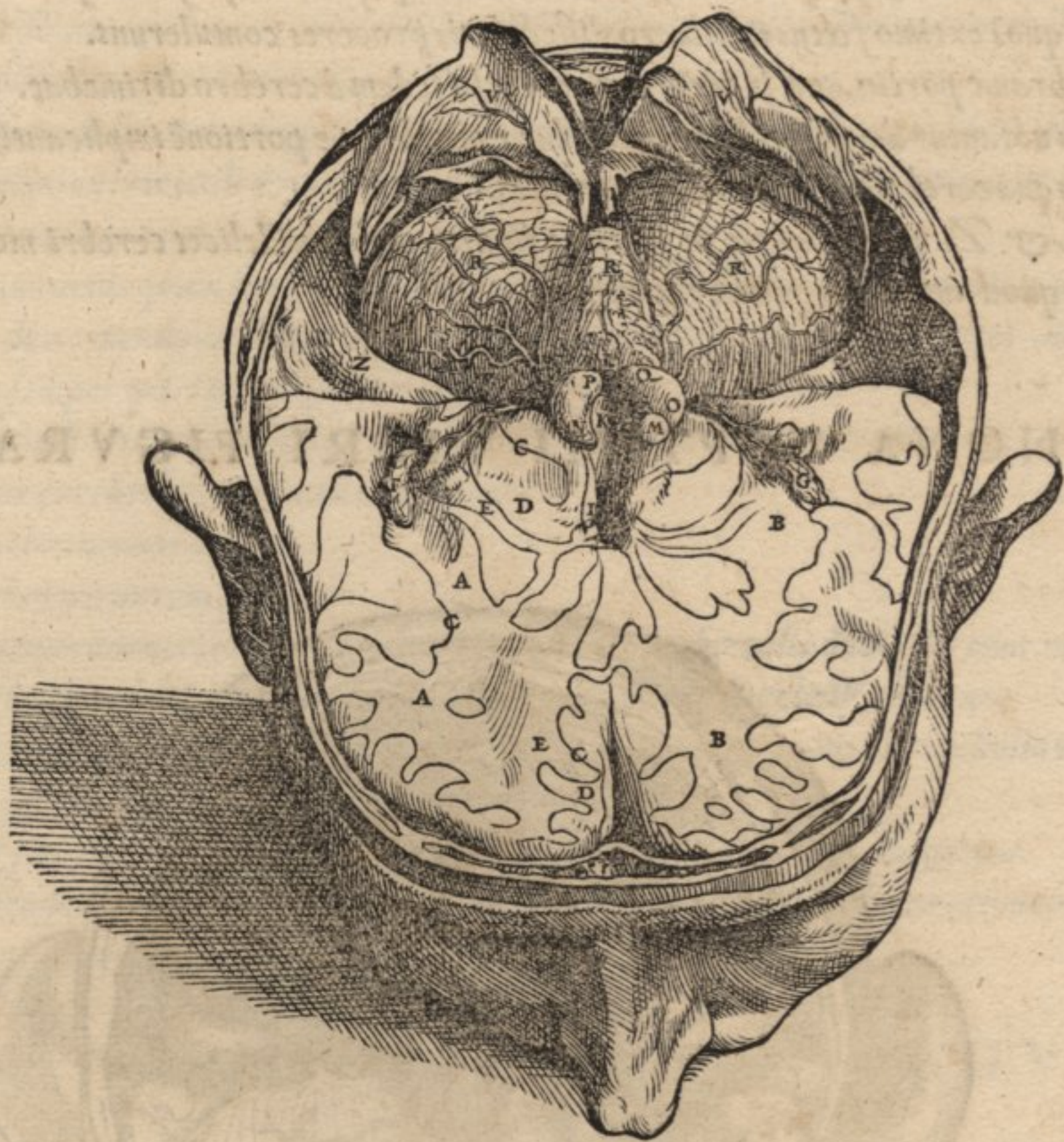
ut

ut tertij cerebri uentriculi, seu communis dextri sinistriq; uentriculorum concauitatis sedes in conspectum melius ueniret, unà cum eius cauitatis meatibus.

- A, A* Cerebri substantiæ adhuc in caluaria reliquæ dextra pars.
- B, B* Cerebri substantiæ adhuc in caluariæ asseruatæ sinistra pars.
- C, C, C* Lineæ hic passim conspicuæ illis correspondēt, quas tres modo præcedentes figuræ similiter cōmonstrarunt. Verum quia huiusmodi lineæ substantiæ ue cerebri diuersitas, inibi duntaxat consistunt ubi cerebrum tenui membranæ uicinius est, præcedentes figuræ eas solum in lateribus ostēderunt. hæc autem quum hic tanta cerebri portio ablata sit, ut iam apparens superficies in basi non procul à tenui membrana distet, etiam lineæ in basi spectantur. Quod itaque lineis hic intercipitur, fuluam seu subpallidam cerebri notat substantiam: quemadmodum sedes *D, D, D* insignita. Quod uero extra lineas consistit, alba est prorsusq; candidans cerebri substantia, hic *E, E, E*. *E, E & E* insignita.
- F* Portio est soporalis arteriæ secundum humiliorem angustiorēq; dextri uentriculi sedem sursum ad plexus secundas imitantis constitutionem prorepens. Caterum si perpenderit quānam sede hic *F* reponatur, & quānam in sexta figura, promptè expendes, quī dexter cerebri uentriculus, quemadmodum et sinister, ex posteriori sua sede instar cornu arctatus, deorsum in anteriora per cerebri substantiam ducatur. Hic namque ubi plus cerebri substantiæ quàm in sexta figura abstulimus, præsens arteriæ portio *F* notata antrorsum magis uergit, quàm *F* in sexta eadem quoque notans arteriæ portionem, ubi iam posteriorem uentriculi sedem conscendit. Atque id *F* & *G* subsequenti figuræ magis liquido ostendunt, in qua huius uentriculi ductus nomine, adhuc plus cerebri substantiæ, quàm in hac quæ ordine septima est, abstuli.
- G* Arteriæ soporalis portio secundum humiliorem posterioremq; sinistri uentriculi sedem sursum, quemadmodum arteria *F* insignita, prorepens.
- H* Humillima sedes tertij uentriculi: quam ut aptius cerneretur, nonnihil distentam finximus.
- I* Meatus recta decliuis ex tertio cerebri uentriculo pertinens, cerebriq; pituitam ad peluim huic excipiendæ paratam deferens.
- K* Meatus ex tertio cerebri uentriculo inter cerebri testes natesq; in cauitatem cerebelli et dorsalis medullæ communem pertinens.
- L* Glandula nuci pineæ non absimilis, & uasorum ex quarto sinu duræ membranæ cerebrum petentium fulcrum.
- M, N* Hanc cerebri partem testes & nates quoque cerebri appellauimus, hic adhuc tenui membrana obtectas.
- O, O, etc.* Duræ cerebri membranæ processus portio ue, inter cerebellum & cerebrum reposita. Qui hæc accedunt instar uenarum ductus, partim à primo secundoq; duræ membranæ sinibus, partim uero à quarto pronascuntur.
- P, P* Duræ cerebri membranæ dexter seu primus sinus.
- Q, Q* Duræ cerebri membranæ sinister seu secundus sinus.
- R* Primi & secundi duræ membranæ sinuum congressus, quem Græcorum nonnulli λανὸν, quod est torcular appellarunt.
- S* Principium tertij duræ membranæ sinus.
- T* Quartus duræ membranæ sinus, similiter atque alij hic adaperatus.
- V* Vas à quarto sinu duræ membranæ in cerebri uentriculos porrectum, hic autem in posteriora ex sua sede reflexum.
- X, X* Hac sede cerebellum dura cerebri membrana non obtectum ostenditur.
- Y* Ductus uenarum modo à quarto duræ cerebri membranæ sinu in tenuem membranam pertinentes, quæ cerebellum ipsiq; cerebri testes induuntur.
- Z, Z* Duræ membranæ sedes, qua ossi omnium totius corporis ossium durissimo, & auditus organum intus continenti adnascitur. Hanc namq; caluariæ regionem cerebro deteximus.

OCTAVA SEPTIMI LIBRI

FIGVRA.

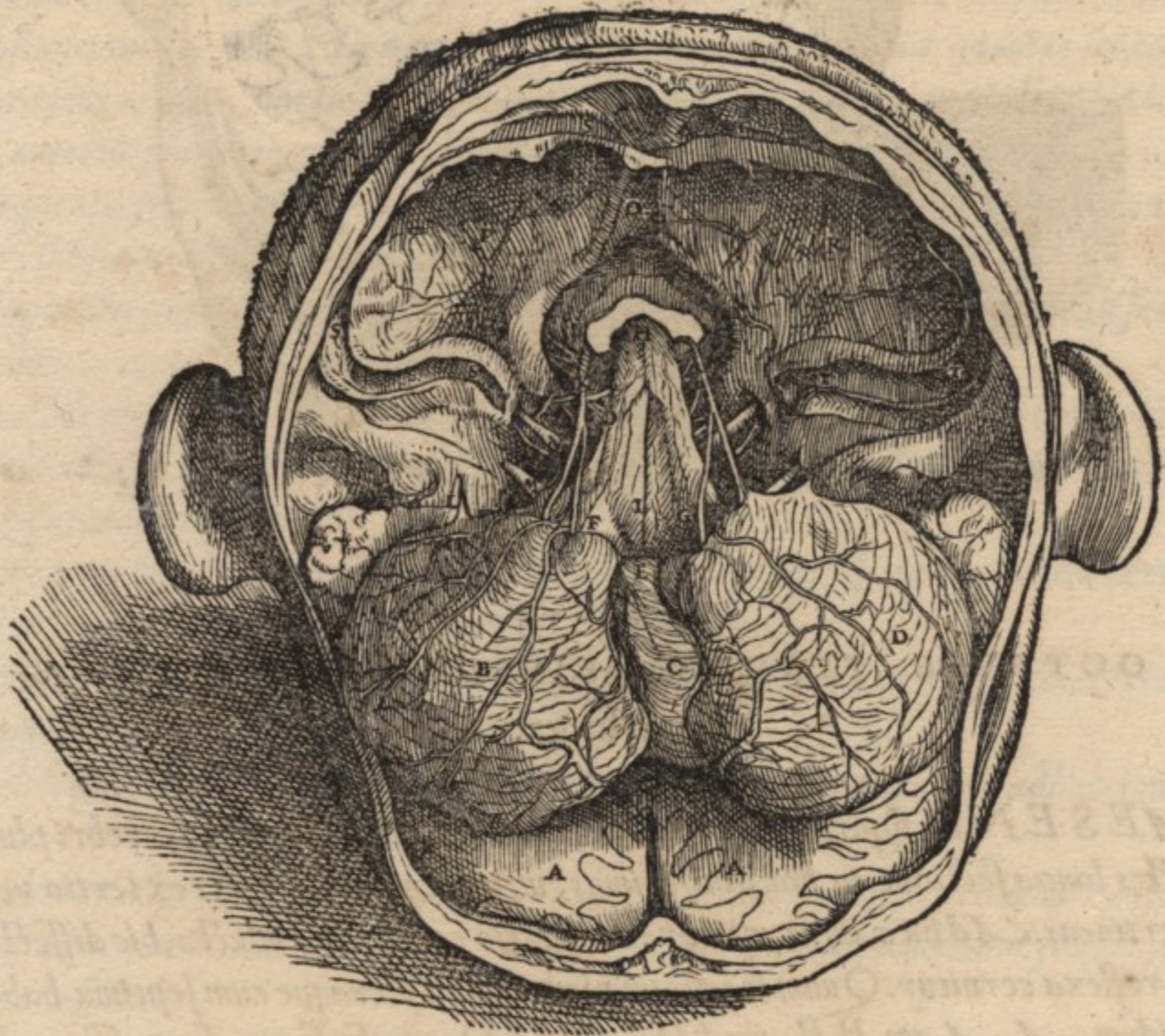


OCTAVAE FIGVRAE, EIVSDEMQUE CHARACTERUM Index.

- PRÆSENS* figura à septima in hoc uariat, quòd hic adhuc cerebri plus resecuerimus, & testes longa sectione in hoc diuiserimus, ut meatus occurreret ex tertio uentriculo in quartum pertinens. Ad hæc, duræ membranæ portio cerebello obducta, hic dissecta, atque in posteriora reflexa cernitur. Quum itaque præsens figura pleraque cum septima habeat communia, in hac idem *AA*, & *BB*, & *CC*, & *DD*, & *EE*, & *F* & *G* & *H*, quod in *ad H.* septima, indicabunt. Verùm arteriæ *F* & *G* insignitæ, tanto magis hic quàm in septima antrosum uergunt, quanto magis cerebrum uersus basim in septima quàm in sexta ablatum est.
- I* Meatus in sexta etiam figura *I* notatus, qui rectà decliuis fertur, atque cerebri pituitam ad peluim defert.
- K* Meatus pituitæ deducendæ paratus, qui interdum ab illo deducitur meatu qui ex tertio uentriculo inter testes in quartum uentriculum pertinet.
- L* Ne *L* in umbra prorsus latitaret, aut si suo poneretur loco, & eius nomine quo in conspectu esset umbra ueniret exsculpenda, itaque delineatio hic omninò uitanda, *L* ad anteriorem cerebelli partem reposui, foramen meatumq; notaturus, qui ex tertio uentriculo cerebri in quartum fertur. Quod foramen si *L* in illo locaretur, exprimi neutiquam potuisset.
- M* Glandulam hic adhuc reliquimus, quæ pineæ nucis formam ostendens, uasorum ex quarto duræ membranæ sinu in cerebri uentriculos pertinentium fulcrum efficitur.
- N, O, P, Q* Quatuor his characteribus corpus id indicatur, quod ante sectionem unicum est, atque in septima figura *M* & *N* insignitur. hic uerò ex sectionis serie diuisum occurrit. ac *N* & *O* eius corporis sedes indicant, quibus testium nomen accommodatur. P uerò & *Q*, illas quas nates ferè nuncupamus.

- R, R, R Cerebellum tenui adhuc obductum membrana.
 S, S, etc. Vasa uenarum modo tenuem cerebelli membranam implicantia.
 T, T Propagines uasorum tenuem cerebelli membranam implicantium, ad eas producta arterias, quæ secundum dextri & sinistri cerebri uentriculorū posteriora sursum cōscendunt plexus ef-
 formaturæ, quos extimo foetus in uolucro dissectionis proceres contulerunt.
 V, V Durae membranae portio, quæ superiorem cerebelli sedem à cerebro dirimebat.
 X, X Propagines notantur à uasis, dictam nuper durae membranae portionē implicantibus, in tenuem
 membranam qua cerebellum uestitur excurrentes.
 Z, Z Idem hic Z & Z notant, atque in septima figura, duram uidelicet cerebri membranam ossi
 adnatam, in quod auditus organum reponitur.

NONA SEPTIMI LIBRI FIGVRA.

NONAE FIGVRAE, EIVSDEMQUE CHARA-
cterum Index.

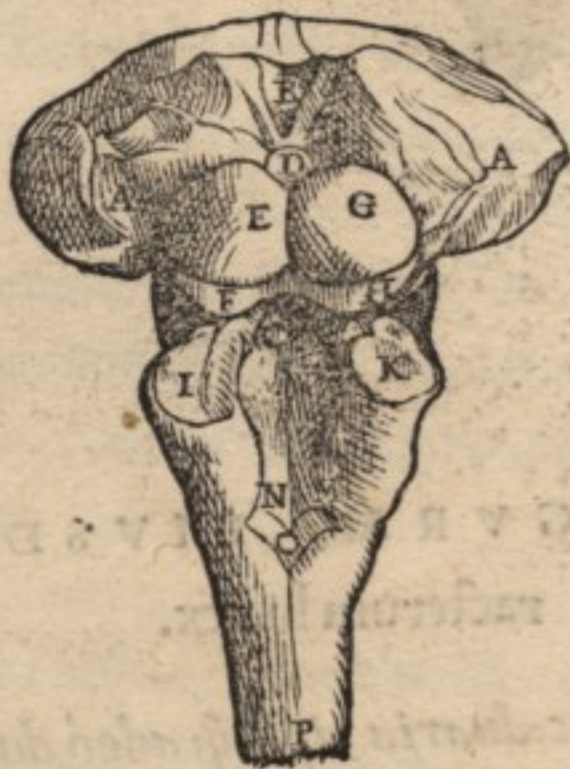
IN hac figura eadem cerebri portio, quæ in octaua seruatur. uerū præsens figura in fa-
 ciem prorsus reposita, eam durae membranae partem abscissam habet, quæ cerebrum à cerebel-
 lo dirimit. deinde cerebellum hic deorsum è sua caluariae sede manibus protractum, ac deorsum
 modicè inuersum propendit, ut ipsius regio caluariae aliàs contigua, oculis subijceretur, & dor-
 salis medullæ cavitatis uideretur, alteram partem quarti uentriculi constituens. Ad hæc, præ-
 ter uenarum quarundam & neruorum progressus, etiam primus & secundus durae membranae
 sinus hic aperti ad amussim exprimuntur.

- A, A Cerebri portio adhuc in caluariae amplitudine relicta, atque hic in sua sede adhuc aseruata.
 B, C, D Tribus his characteribus cerebellum deorsum ex sua sede reflexum indicatur, tenui membrana
 adhuc inuolutum, ac dorsali medullæ connatū. Verū B priuatim cerebelli dextram indicat
 sedem, caluariae sinui P notando correspondentem. D uero sinistram, quæ illi caluariae sedi
 insidet,

insidet, cui *R* inscribam. *C* autem cerebelli media pars insignitur, uermi non absimilis, & suis finibus eos constituens processus, quos uermium imagini ueteres compararunt.

- E* Posterior terminus mediæ partis cerebelli, qui uermiformiū processuū posterior mihi recēsebit.
- F, G, H* Dorsalis medullæ pars adhuc in caluaria consistens, ac *F* & *G* huius partis seu dorsalis medullæ sedes indicant, quibus cerebellum cōnascitur. *H* uero sedem dorsalis medullæ significat, è caluariæ amplitudine procidentem.
- I* Sinus dorsalis medullæ calami quo scribimus mucroni non absimilis, ac mediam cavitatem constituens communis uentriculi dorsalis medullæ & cerebelli: quam quartum cerebri uentriculū dissectionis periti uocarunt.
- K* Vasa ductus ue uenis quàm simillimi, hæc in cerebellum ab illis uasis pertinentes, quæ in primum & secundum duræ membranæ sinus exhauriuntur, atque ut hi ductus frequentes admodum sunt, ita etiam non semper pari propagantur serie.
- L* Et hæc quoq; ductus uenæ similis in tenuem cerebelli membranam pertinet, ab illis uasis quæ hac in parte duram cerebri membranam intertextunt.
- M* Quintum cerebri neruorum par.
- N* Sextum cerebri neruorum par.
- O* Septimum par neruorum cerebri, atq; hic uidere est quot surculis duo postrema cerebri neruorum paria principium à dorsali medulla, nequaquam uero à cerebello, ducant.
- P, Q, R* Sinus occipitis ossis, quibus correspondet cerebelli figura. nam *P* cerebello inscriptum, *B* congruit. *Q* autem, *C, R* uero, *D*.
- S, S, S* Dexter seu primus duræ membranæ sinus, hic cultelli mucrone adaperatus.
- T, T, T* Sinister seu secundus duræ membranæ sinus, atq; in nulla cerebri delineationum, horum sinum ductus ita conspicuè ac in præsentis oculis subijcitur.

DECIMA SEPTIMI LIBRI FIGVRA.



DECIMAE FIGVRAE, EIVSDEMQUE CHARACTERUM INDEX.

HAC figura eam cerebri portionem expressimus, quæ dorsalis medullæ educit initium: dein cerebellum à dorsalis medullæ hic conspicua parte ademptum est, & cerebri testes, & nates, et glans pineæ nucis imaginem referens, ac postremo cavitates ea dorsalis medullæ quæ cum cerebelli cavitatem quartum cerebri efformat uentriculum, hic pariter exprimuntur.

- A, A* Cerebri pars dorsalem producens medullam.
- B* Meatus ex tertio cerebri uentriculo in quartum sub cerebri natibus tendens, cuius terminum in
- C.* quartum pertinentem uentriculum *C* insigniui.
- D* Glans cerebri, nucis pineæ imagini à dissectionis professoribus assimilata.
- E, F, G, H* His characteribus cerebri testes ac nates indicantur. uidetur nãq; dissectionis proceres gratia lineæ inter *E* ac *F*, et inter *G* et *H* cōspiciuæ, superiora tubera *E* & *G* insignita ab inferioribus *F* & *G* notatis distinxisse, ac superiora testes uocauisse, quòd illis glans penis quasi modo incumbit. Inferiora autem nates uocarunt, quòd meatus ex tertio uentriculo in quartum per-

tinentis terminus C hic insignitus, podici conferrī possit.

I, K Sedes duæ, quibus dorsalis medullæ initium cerebello adnascitur.

L, M, N, O Cavitas dorsalis medullæ initij, alteram partē quarti ventriculi constituens, atq; ab Herophilo calami cavitati assimilata, quam atramēto scribentes intingimus. Sedes enim L insignita eius calami cavitatis parti respondet, quæ indici scribentis proxima est. M autem & N angulis illis assimilari possunt, quæ in cavitatis calami lateribus consistunt. O uerò mucronem exprimit, quo characteres formamus.

P Dorsalis medulla hic præsecta est, quæ in uertebras procidens caluariam egreditur.

VNDECIMA SEPTIMI LIBRI
FIGVRA



VNDECIMAE FIGVRAE, EIVSDEMQUE CHARACTERUM INDEX.

HAC figura cerebellum à caluaria, ipsaq; adeò dorsali medulla auulsum & supinum iacet, humiliorem ipsius sedem qua dorsalem spectat medullā cōmonstrans. Ac proinde regiones ipsius quibus dorsali medullæ continuatur, ac sinum insuper ostendit, qui alteram portionē efformat quarti ventriculi seu sinus, cerebello & dorsali medullæ communis. Porro ad humiliorem præsentis figuræ sedem fines pinximus mediæ partis cerebelli, ut processuum uermis imaginem referentium natura conspiceretur.

A Dextra cerebelli pars tenui membrana cerebellum inuestienti liberum, uti etiam totum cerebellum hic ea membrana denudatum commonstratur.

B Sinistra cerebelli pars.

C, c Media cerebelli pars, ac C notat huius partis anteriorem regionem, c uerò posteriorem.

D, d Fines terminiq; mediæ partis cerebelli: quorum anteriorem D indicat, posteriorem uerò d.

E Cerebelli sinus, qui cum dorsalis medullæ sinu quartum nobis appellatum cerebri uentriculum constituit.

G, G His sedibus cerebellum dorsali medullæ adnascitur.

H Anterior finis mediæ partis cerebelli hic, ac si ab alio cerebello is resectus esset, expressus.

I Posterior finis mediæ partis cerebelli, à cerebello quoq; exectus.

DVODECIMA SEPTIMI LIBRI

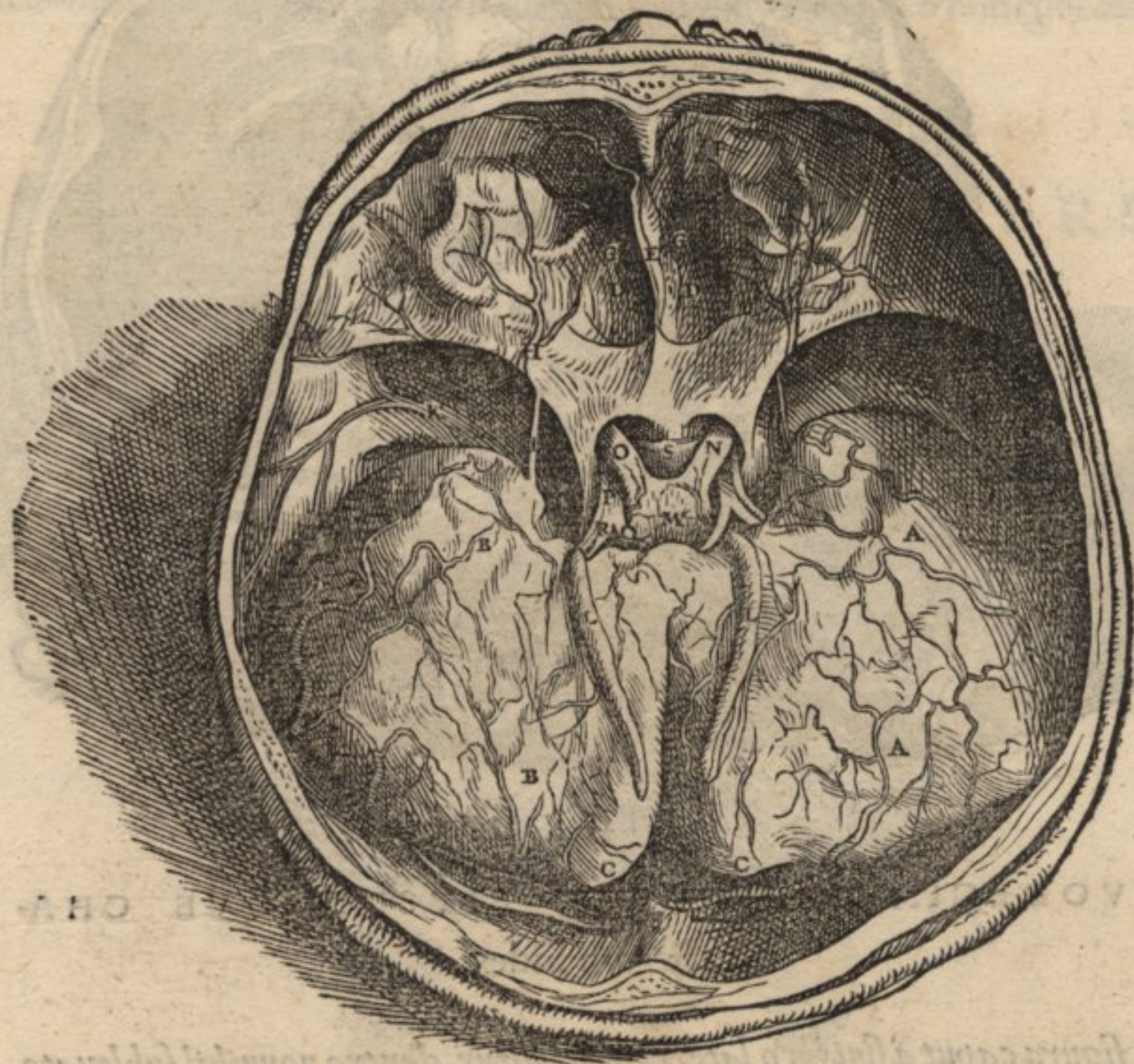
FIGVRA.



DVODECIMAE FIGVRAE, EIVSDEMQUE CHARACTERUM Index.

HAC figura caput à sinistro latere exprimitur, dextro nonnihil subleuato. Ex caluariae autem amplitudine cerebellum hic euulsimus, ea tantum cerebri relicta portione, quæ in octaua & nona figuris adhuc seruabatur. Verùm illa cerebri portio hic in sua non consistit sede, sed eleuata est, & in posteriora ab ipsa caluariae basi aliquousque reflexa, ut tandem in conspectum uenirent cerebri processus forma neruis non absimiles, et olfactus organo subministrantes: quorum sinister è sua sede cum ipso cerebro eleuatus est, dextro adhuc duræ cerebri membranæ quæ octauo capitis ossi obducitur, connexo.

- A, A* Cerebri pars dextra.
B, B Sinistra cerebri pars, tenui membrana adhuc quemadmodum & dextera pars obuoluta.
C Dextrum olfactus organum in sua sede adhuc seruatum.
D Sinistrum olfactus organum, una cum cerebro in posteriora reflexum.
E Sinus, cui sinistrum olfactus incumbit organum. eaq; regio duræ membranæ hic indicatur, quæ odoratus nomine hac in sede multis, sed exiguis foraminibus peruia cernitur.
F Vena caluariam petentium sexta, hic in duram cerebri membranam aliquot surculis excurrens.
G Septum sinus olfactus organis incisos interdiuidens.
H Duræ cerebri membranæ partis portio, quæ dextram cerebri partem à sinistra dirimit.
I, I Cerebrum passim excauatæ sibi in caluarie amplitudini respondens, hic quoque ad frontis ossis regionem sibi insculptis cauernis congruit, & leuibus tuberibus prominet, quæ alij mamillares cerebri uocarunt processus.
K Vena caluariam petentium quinta, cui iter præbet foramen secundo neruorum pari exsculptum.
L L, ut & subsequentes characteres, in umbra occipitij cauitatis latitat, & parui etiam est momenti, quandoquidem *L* caluarie sinum indicat, cui dextra cerebelli pars congruit. *M* sedem, *N, O.* quæ mediam cerebelli partem respicit. *N* sinum, in quem sinistra cerebelli pars reponitur. *O* uero dextrum seu primum sinum indicat duræ membranæ. *P* autem tertium, *Q* secundum, seu sinistrum.



DECIMAE TERTIAE FIGVRAE, EIVSDEMQUE
 characterum Index.

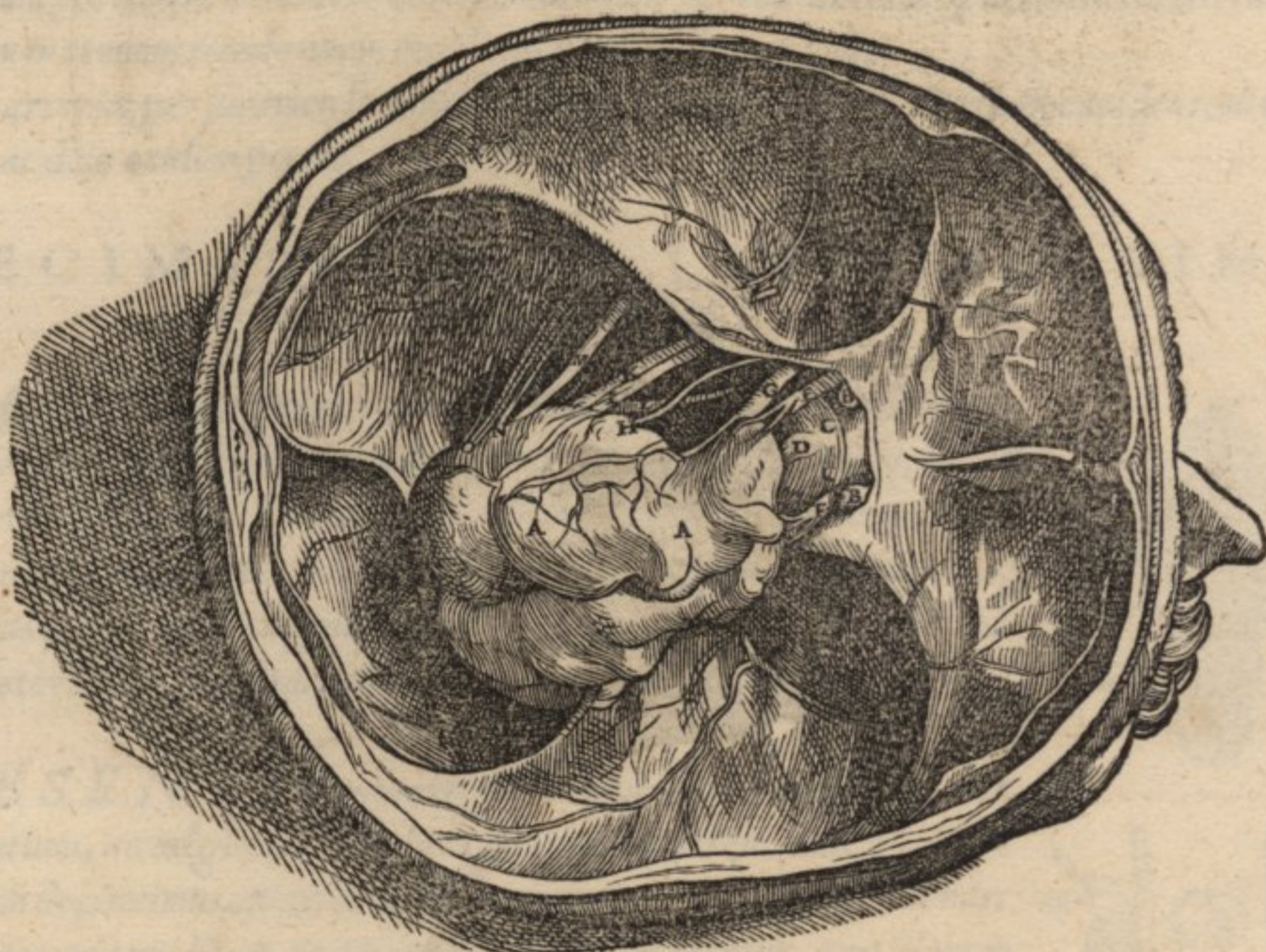
H A E C figura occipitio prorsus innittitur, & uniuerſa cerebri ſubſtantia quæ adhuc reliqua erat, in poſteriora deorſum deflexa pendet, ut olfactus organa, & uiſoriorum neruorum coitus, & maximi ſoporaliſ arteriæ rami in conſpectum uenirent.

- A, A* Dextra cerebri pars, adhuc tenui membrana cerebri obducta.
B, B Sinistra cerebri pars.
C, C Cerebri tubera, quæ à ſimilitudine quam cum papillis habent, mamillares cerebri proceſſus plerisque nuncupantur.
D, D Sinus olfactus organis parati.
E Septum olfactus organis paratos ſinus interdiuidens.
F, F Sinus caluariæ, quibus mamillares cerebri proceſſus *C* & *C* inſigniti congruunt.
G, G Vtrinque notatur uena caluariam ingredientium ſexta.
H Vena caluariam ingredientium quinta.
I Vas notatur uenæ correſpondens, in tenuem cerebri membranam ab illis uas excurrens, quæ in dura conſiſtunt membrana.
K Principium eorum ductuum qui per duræ membranæ latus excurrunt, perinde ac ſi uena eſſet arteriæ commiſſa. Atque hi ductus in prima figura multis *D* inſignuntur.
L, L Olfactus organa hic unâ cum cerebro à dura membrana deorſum diuulſa.
M Neruorum uiſoriorum coitus.

- N* Visorius neruus dextrum oculum petens.
O Visorius neruus sinistrum petens oculum. & perinde ac dexter uenula cōcomitatus, ab illis propagata uasis, quæ tenuem cerebri membranam inibi contexunt.
P Sopor alis arteriæ ramus duram cerebri membranam perforans, ad latus glandis cerebri pituitam excipientis.
Q Arteriæ *P* notatæ propago, dextrum accedens cerebri uentriculum.
R Arteriæ *P* notatæ propago hic in tenuem cerebri membranam surculos diffundens.
S Hic portio conspicitur peluis cerebri pituitam excipientis.

DECIMA QVARTA SEPTIMI LIBRI

FIGVRA.



DECIMAE QVARTAE FIGVRAE, EIVSDEMQUE
 characterum Index.

CAPVT hic in sinistram aurem reclinatum iacet, internæ caluarie amplitudinis basim exprimēs, dura cerebri membrana succinctam. Atque tanta duntaxat cerebri dorsalisq̃ medullæ adhuc asseruatur portio, quanta cerebri neruorum paribus uidendis sufficit. Visorium porrò neruorum exortum coitumq̃; resecui, ne peluis latêret cerebri pituitam excipientis.

- A, A* Modica cerebri portio unâ cum dorsalis medullæ initio.
B, B Nerui uisorii ea parte hic tantum conspicui, qua caluarie amplitudinem egrediuntur.
C, C Peluis cerebri pituitam excipientis.
D Hic in peluim pertinet meatus cerebri pituitam ex tertio uentriculo deducens, ac *I* in septima figura & octaua notatus.

- E* Dextra soporalis arteriae ramus, duram membranam ad latus dextrum glandis perforans, qua cerebri pituita excipitur.
- F* Sinistra soporalis arteriae ramus iuxta sinistrum latus dictae nuper glandis duram cerebri membranam perforans.
- G* Secundum cerebri neruorum par.
- H* Tertij paris neruorum cerebri gracilior radix.
- I* Tertij paris neruorum cerebri crassior radix.
- K* Quartum neruorum cerebri par, tertij paris crassiori radici conterminum.
- L* Minor radix quinti paris neruorum cerebri, omnibus ignorata Anatomes professoribus.
- M* Quintum neruorum cerebri par, seu maior quinti paris radix.
- N* Sexti paris neruorum cerebri principia ac surculi.
- O* Septimi paris neruorum cerebri principia ac surculi. Si quid in hac figura spectandum sit reliquum, id absque characterum opera prompte, uel ex proxime praecedentibus percipitur.

DECIMA QUINTA SEPTIMI LIBRI

FIGURA.



DECIMAE QUINTAE FIGURAE, EIVSDEMQUE CHARACTERUM INDEX.

PRÆSENTI figura portionem eam amplitudinis calvariae dura cerebri membrana succinctam depinximus, quae supra ossis cuneum imitantis medium habetur, unâ cum modo indicandis organis. Abs re namq; fuisset, integrum caput harum particularum gratia delineasse.

- A, B* Neruorum uiseriorum portiones.
- C* Sinistri lateris arteria, quae duram membranam hic perforans, partim in tenuem cerebri membranam, partim uero in dextrum cerebri uentriculum digeritur.
- D* Dextri lateris arteria.
- E* Hic peluis collecta propendet, cerebri pituitam ex tertio defluentem uentriculo excipiens.
- F* Foramen, quo peluis huius infundibuli modo extructae finis glandem petit, cerebri pituitam excipiens.
- G, G* Secundi paris neruorum cerebri portiones.

HAC figura nudam depinximus glandem, qua cerebri pituita excipitur, unâ cum pelui seu infundibulo pituitam huc deferente, & hic flaccido propendente. *A* lateribus uerò arteriarum soporalium portiones, quæ reticularem plexum efformare dicuntur, ita hic expressimus, uti nobis inter secundum occurrere. Atq; ut eæ arteriarum portiones uariè se secantibus offerunt, ita quoq; uariè eas delineauimus.



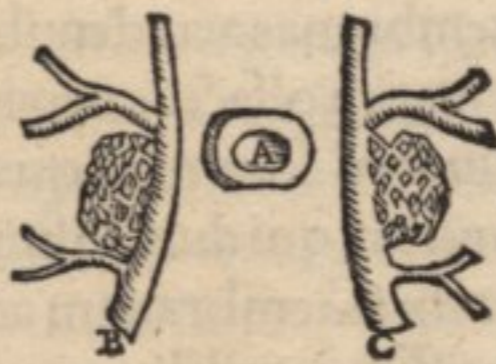
- A* Glans, cerebri pituitam excipiens.
B Peluis, seu infundibulum cerebri pituitam super modo dictam glandem deferens.
C, C Arteriarum portio, quæ secundum suorum in osse caluariæ foraminum ductû obliquè feruntur.
D Sinistræ arteriæ ramus in duræ membranæ sinistrum latus excurrentis.
E Arteriæ sinistræ portio per proprium foramen ad narium usq; amplitudinem pertingens.
F, F Hac sede diuersam arteriæ seriem delineauimus. ac dextrum quidem *F* arteriam notat ea serie ductam ut hic non dirimatur: quemadmodum sinistrum *F* arteriam hanc in duos ramos, qui mox in unum rursus coeunt, insinuat.
G Arteriarum portiones duram cerebri membranam perreptantes, ac partim in cerebri uentriculos, partim in tenuem membranam cerebri basi obductam digesti.
H Propago arteriæ per foramen secundi paris neruorum cerebri caluariam excidens, ac neruum uisorium, ac dein oculum petens.

DECIMASEPTIMA LIBRI SEPTIMI
FIGVRA.

HAC figura plexum finximus, cuiusmodi is esse deberet, qui Galeni in *A, B,* libris de Vsu partium descriptionibus conueniret. Significet itaq; hic *A* & *B* arterias caluariam subeuntes, moxq; in mirabilem illû plexum diffusas. *C, D,* uerò & *D* ramos in quos plexus illius propagines colliguntur, quiq; illis prorsus arteriarum magnitudine respondent, quas *A* & *B* indicauimus. Cæterum *E* glandem notat, pituitam cerebri excipientem.



PRÆSENTI figura arteriarum sub dura cerebri mēbrana cōsistentium, ac ad glandis cerebri pituitam admittentis latus reptantium seriem depinximus, quam in ouium ac bonum capitibus obseruamus. Atq; hęc proponere libuit, ne quis nos latère arbitraretur, quæ illorum animalium hic cum homine sit differentia. Significat autem in hac figura *A* dictam iam sæpius glandem, *B* & *C* arteriarum sedem, qua primum in caluariam ingrediuntur.



DECIMAOCTAVA SEPTIMI LIBRI FIGVRA.

PARVA hac figura erectam finximus peluim, seu cyathum, quo cerebri pituita in glandem ipsi subditum distillat. ac dein hic finximus quatuor ductus à glande pituitâ per proxima glandi foramina deferētes. Indicet igitur *A* glandem, cui pituita instillatur. *B* peluim, qua hęc ducitur. *C, D, E, F* uerò, meatus ad faciliorem pituitæ huc decubentis egressum paratos.



Porro præter has septimi libri figuras, ad earum potissimum cognitionem spectantes quæ in caluariæ habentur amplitudine, etiam huc faciūt duæ figuræ mox ad finem primi Capitis libri quarti additæ, & septem parium neruorum cerebri delineationem exprimētes: quas quum illic prolixè indicauerimus, abs re prorsus esset easdem hic quoq; reponere, et earû indicē ascribere. Præterea figuræ oculi constructionem exprimentes, etiam si ad septimum referantur librum, tamen Capiti decimoquarto duntaxat illas præponam, quod oculorum fabricæ dedicabitur. Atq; id in illis figuris priuatim faciam, quòd nulli alteri quàm dicto iam Capiti famulentur.

CEREBRUM GRATIA PRINCIPIS ANIMAE,

quemadmodum sensus quoque ac motus ex nostro arbitratu pendentis,
extractum esse. Caput I.

Quid quintus
liber et sextus
pertractarūt.



Septimi libri
argumentum.

Cerebri fun-
ctionū et par-
tium brevis e-
numeratio.

In lib. de Ve-
narum & Ar-
teriarū sectio-
ne.

INSTRUMENTA nutritioni famulantia duobus proximè precedentibus libris utcunq; aggressus sum. Prior namq; cibi potitionisq; organa (in quorum præcipuo uiscere concupiscibilem animā residere diximus) & dein propter loci uicinitatem, partiumq; cōnexum membra generationi dedicata enarrauit. Posterior autem eas partes recensuit, quibus aëreae substantiæ reficiendæ, ac innati caloris augendi recreandiq; munus concreditur: in quorum primario uiscere uim irascibilis animæ insitam esse inuimus, inibi Stoicorum & Peripateticorum suffragijs haud adeò acquiescentes, ut & animæ principatum in corde collocari testemur, neruosq; ab illo originem ducere donaremus. Quapropter quum sensus motusq; arbitrarij, & principis animæ (cuius beneficio imaginamur, ratiocinamur, memoramus) fomes adhuc commemoranda super sit, præsens liber illi opportunè consecrabitur, cerebrum ipsiusq; partes uniuersas unà cum sensuum organis pertractaturus. Quemadmodum itaq; cordis substantiæ, uitalis animæ uis, ac propriæ iecoris carni, naturalis animæ facultas induntur, in super ut iecur crassiorē sanguinem, ac qui perquam caliginosus est, naturalem spiritum, & cor item rursus sanguinem impetu per corpus ruentem unà cum uitali spiritu conficiunt, & perinde atq; hæc uiscera per dedicatos sibi canales omnibus corporis partibus suas materias deriuant, ita quoq; cerebrum aptam ipsius muneri obtinens materiā, in proprijs sedibus, ac illius functioni appositè subministrantibus instrumentis, animale spiritum longè clarissimū tenuissimūq; parat, quo ad diuinas principis animæ operationes partim utitur, partim autem ad sensuum motusq; instrumenta per^a neruos tanquam per funiculos continuo distribuit, ea nunquam spiritu, qui præcipuus eorum instrumentorū functionis autor censetur, destituens, non minus sanè quam iecur & cor nullas corporis partes suis quas illis impertiunt materijs (tantisper dum ualet homo) indigas relinquunt, etiam si non semper cum qualitate tum copia easdem diffundant. Nerui igitur (quorum originē à cerebro pendere in quarto libro indicauimus) id cerebro præstant, quod^b magna arteria cordi, & caua iecori, ut qui paratum à cerebro spiritum illis quibus hunc mandari oportuit instrumentis deducant, diligentesq; cerebri satellites & nuncij censeantur. Cæterum animali spiritui materiā suppetit uitalis spiritus, in arterijs numerosa serie ambas cerebri membranas accedentibus abundans, & dein aër quem uersus cerebrum tum per foraminula priuatim olfactus organi occasione in^d octauo caluariæ osse exsculpta, tum comprimis per ea caluariæ^e foramina quæ palatum spectant, inter spirandum attrahi multo antè diximus. Ac aër quidem, qui dum inspiramus per angustissimos flexuososq; & tortuosos ductus^f inter duram cerebri membranam ac tenuem attrahitur, atq; ob difficilem transitum extenuatur, cerebroq; aptissimus redditur, undecunq; ubi aditum reperit, in cerebri^g dextrum &^h sinistrum, & horūⁱ medium uentriculos sese insinuat. Vitalis autem spiritus & si copiosissimus in^k omnibus tenuis duræq; membranæ uasis ductibus ue habeatur, attamen in dextrum & sinistrum cerebri uentriculos plurimus à præcipuis arteriarum^l ramis fertur, quas superius obliquo longoq; ductu contra Galeni placitum caluariam perforare, atq; ad^m glandis cerebri pituitam excipientis latera porrigi retulimus. Ab his namq; arterijs, quas reticularē plexum Galenus efformare docuit, non minimæⁿ soboles tenuis membranæ processibus suffultæ, per humillimas dextri sinistriq; uentriculi sedes ingrediuntur, tandem secundum totum uentriculorum progressum in illorum amplitudinem incedentes. Verum præter has arterias, & quarto quem ego ita nuncupauimus duræ membranæ sinu^p uas quoddam sub eo corpore quod testudinis cameræ ue instar arcus extracte imaginè refert, ac nobis cameratū appellatur, in anteriora cerebri per cōmunem dextri sinistriq; uentriculi cauitatem, seu potius tertium cerebri uentriculum contēdit. Hoc uas tandē in^q duos ramos bipartitum, uno ad dextrum, altero ad sinistrum uentriculum diffunditur, & eius loci arterijs commixtū, rete efformat, quod ab extimi fœtus inuolucris imagine nomē inuenit. Ab aëre itaque in cerebrum ingresso, ac uitali illo spiritu ob frequentes sanè anfractus ad cerebri usus magis magisque adaptato, in cerebri dextro sinistroq; uentriculis, & ipsorum mutua concauitate

tertio ue

a 2 fi. ca. 2.
b 2, 3 fig.
ca. 11 lib. 4.
b fi. cap. 12
lib. 3.
c fig. cap. 6
lib. 3.
d 8 fi. ca. 6
li. 1 A, B, A.
e Passim cir-
ca M fig. 3
ca. 12 li. 1.
f 2 fi. inter
H, H, H &
E, E, E. aut
inter D, E,
G, H, K &
A, A, B, B fi-
gurae 13.
g 4, 5 figu-
L, L.
h 4, 5 figu-
M, M.
i 7 figu. H.
k Tota fig.
ca. 14 li. 3.
l 16 fi. C, C.
aut fi. cap.
14 li. 3 L.
m 16, 18 fi-
gurae A.
n 14 fig. E.
F. aut 6, 7,
8 fig. F, G.
o 7 figu. T.
p 7 fig. V.
aut 6 figu.
H, I, sub A,
A, A.
q 6 figur. in
K, L.
r 6 fi. M, N.

57, 8 fig. ab
H per Kim
I fi. non. et
E fi. undeci
m. e.
110 fi. E, F,
G, H.
119 fig. H.

tertio ue uentriculo animalis spiritus à cerebri uirtute elaboratur, quam ab opportuno elementorum ad iustitiam cerebri substantiæ temperamento, pendere credimus. Porro huius spiritus animalis portio tertio cerebri uentriculo per oblongū meatum inter ea corpora cerebri quæ clunibus & testibus assimilabuntur porrectum, in cerebelli uentriculum fertur, quem partim cerebelli sinus, partim dorsalis medullæ cavitās efformant. Ab hoc uentriculo in dorsalem medullam, atq; ita in neruos ab illa propagatos, animalis spiritus non mediocris portio digeritur. A reliquis autem cerebri uentriculis, spiritum in neruos ab illis proximè principiū ducentes, ac sic in sensuum motusq; arbitrarij organa dispensari arbitramur. non admodum anxie disceptantes, num spiritus ille tenuissimus per aliquos neruorum meatus (ut uitalis per arterias) an secundum nerui corporis latera luminis modò ad columnam, dirigatur: an uerò neruorum duntaxat continuitate cerebri uis ad partes pertingat. Atq; hætenus sanè cerebri functiones in uiuorum animalium sectionibus admodū probabiliter & uerè quodammodo possum assequi. Sed quæ in imaginatione, ratiocinatione, cogitatione, memoria (aut quomodo cunq; aliter, nescio quorum dogmatibus acquiescens, principis animæ uires subdiuidere, aut enumerare uelis) cerebrum suo fungatur munere, haudquaquam ex sententia apprehendo. & si fortè accurato indefessoq; cerebri partium intuitu, ac deinceps ex reliquarum partium corporis, quarum usus uel leuiter in dissectione exercitatum haud latet, speculatione, qua similitudo indagaretur, uel probabile quid indipisci possem, id sanè citra sanctissimæ fidei labem neuiquam conficeretur. Quis enim, Deum immortalē, huius ætatis philosophorū, addam & theologorum uulgus nō admirabitur, qui tam ridiculè diuinæ ac summè admirabili hominis cerebri machinæ detrahentes, ex ipsorū somnijs in humanæ fabricæ cōditorem impijssimis, nō secus quàm si Promethei essent, nescio quam cerebri struem nugacissimè ementiūtur, eam quam incredibili prouidentia atque adeò eis quos corpori præstare debuit usibus affabrè immensus rerum Opifex effinxit, procul ab oculis arcentes, suamq; tot inartificiofis abundantem monstris præponentes, & parum (prò pudor) solliciti in quantam impietatem teneros quos instituunt animos temporis successu rapiunt, tunc uidelicet, quum illi præceptorum sectis non amplius addicti, & Naturæ operum discendi cognoscendiq; studio flagrantes, proprijs manibus in homine cæterisq; animalibus, quæ ipsis fuere tradita, rimari, altiusq; expendere aggrediuntur. Nondū enim memoriæ excidit, me quum in Castrensi pædagogio Louaniensis gymnasij facile præcipuo ac laudatissimo, philosophiæ opëram nauarem, in commentarijs quos præceptor noster professione theologus, ob idq; ad pias opiniones cum philosophorū miscendas inter reliquos eius Academiæ moderatores paratissimus, in Aristotelis libros de Anima prælegebat, scripsisse, cerebrum tribus donari uentriculis, atq; horum primum anteriorem, secundum medium, & tertium posteriorem esse, eosq; à situ ad hunc modum nomen obtinere, & à functione etiam aliter appellari. Siquidem primus seu anterior, qui frontem respicere dicebatur, sensus cōmunis uentriculus nuncupatus est, quòd ab hoc quinque sensuum nerui suis instrumētis deferri, & dein horum neruorum beneficio odores, colores, sapes, sonos, & tactiles qualitates in hunc uentriculum deduci, illi homines arbitrarentur. Ac proinde præcipuus primi uentriculi usus censebatur, ut obiecta quinque sensuum, quorum genus sensum communem uulgò uocamus, reciperet: atq; illa ad secundum uentriculum, qui meatu quodam primo neciebatur, transmitteret, quò secundus de eo obiecto imaginari, ratiocinari & cogitare possit. quippe uentriculo illi cogitatio seu ratio tribuebatur. Tertius autē uentriculus memoriæ erat sacer, in quem secundus omnia quæ ex obiectis illis, de quibus abūdè ratiocinatus esset, mādari uoluit, cōmodè deponebat. Atq; tertius uentriculus hæc prout humidior siccior ue erat, aut ocyus aut tardius sibi, uelut in ceram aut lapidem duriorē insculpebat. Dein pro sculpturæ leuitate uel difficultate præsentem uentriculum quæ ipsi mandatur, aut breuiori, aut longiori temporis interuallo asseruare, commentaria illa docent. Neque profectò tertius iste uentriculus hæc sibi suoq; nomine, aut retinet, aut insculpit, sed secundū uentriculi gratia, nimirū ut quoties hic de aliquo memoriæ sinui credito, ratiocinari instituit, ille ocyus hoc quicquid est in secundum uentriculū deleget, ac uelut in rationis officinā uersandū exporrigat. Cæterum ut singula quæ ita nos edocebamur, aptius assequeremur, tabula quædā ostendebatur nescio à qua philosophiæ Margarita deprompta, dictosq; iam uentriculos oculis subiiciens, quam nos discipuli prout scholasticæ picture quisq; erat studiosior, suis commentarijs expressius appingebamus. Neq; hac figurā tres duntaxat uentriculos complecti nobis persuadebatur, uerum ipsam quoq; omnes simul capitis partes, nedum cerebri, ostendere arbitrabamur. Atq; hæc Opificis nostri solertiā in corporis humani fabrica nunq; inspicientiū sunt figmenta: qui quàm in cerebri cōstructione enarrāda aberrant, sequēs sermo ostendet, qui eadem methòdo qua in duobus proximè præcedētib; libris usus sum, post perfunctoriam hanc cerebri descriptionem, ipsius partes seorsum singulas unā cum omni-

Thomas, Scoti, Alberti, & eius cohortis scriptorum de cerebri uentriculis opinio.

Brutorū cere
bri cōstructio
nē ab hominis
non differre.

omnibus sensus instrumētis explicabit. Quantū uerò impietatis imperitis, & nō adeò adhuc in sanctissima nostra fide obfirmatis animis, eiusmodi uentriculorū cerebri usuū (quod ad principis animæ uires spectat) descriptio conciliare possit, hi (etiā si ipse fileā) perpendunt, qui quadrupedum (quibus omnē rationis uim, ac præcipuè animam rationalem ex theologorū præcipuè placitis adimimus) cerebra, hominū cerebris quàm proximè omni ex parte accedere didicerunt. Quandoquidē ouis, capræ, bouis, felis, simiæ, canis, & quas secui auiū cerebri cū humano cerebro in partiū cōformatione, ac potissimū in uentriculis, uix ulla prorsus occurrit differentia, nisi quod mole cerebra pro animalū qua donata uident ratione, certo uariare cognoscimus. Homini nanq̄ cerebrū obtigit maximū, mox simiæ, cani, ac eadē serie deinceps, prout animal quoduis ad rationis uim uiciniū accedere quibusdā argumētis colligimus. Neq̄ cerebrū homini tantū pro corporis ipsius portione grandius obtigit, imò id omniū animalū cerebris maius uisitur. Hominis nanq̄ cerebrum uel duobus equorū, boum, aut asinorū cerebris grandius apparet. Sed hæc omnia, ut & uentriculorū fabrica, ex sequētibus euadēt perspectissima.

DE DURA CEREBRVM AMBIENTE

membrana, & sub cute caluariā succingente membranula. Caput I I.

DURA cerebri membrana in multis occurrit figuris. in prima enim externa ipsius proponitur sedes uniuersa, quæ supra scissuram cōsistit, qua cerebrū ostensuri, caluariam diuidere solemus. Secunda uerò eam membranæ partem interna comonstrat sede, uti etiam nona, duodecima, decimatertia, internam sedem proponunt, qua caluariæ regionem succingit infra dictam nuper scissuram, cōsistentem. Cæterum processuum ipsius inter dextram & sinistram cerebri partes deductū, refert tertia figura ad D, D. Illum autem qui cerebello insternitur, septima figura O, O, O. Atque in illis etiam figuris duræ membranæ occurrūt sinus, uti optime figura capitis decimi quarti libri tertij. Porro membranā caluariæ exterius obductā nullibi priuatim delineauimus, quum tenuis sit, ac ossi undiq̄ circundet, atque ex ossis circumscriptione petenda ueniat.



Duræ mēbra
næ situs, ac nu
merus, magni
tudo, forma.

QUÆ AD MODVM fanè uniuersam cauitatem qua nutritionis organa continentur, peritonæo succingi recensuimus, atq̄ id instar sacci cuiusdā omnia illi imposita amplecti, & pariter quoq̄ costas succingentē tunicam omnia quæ in thorace collocātur, ambire cōmemorauimus, ita etiā uniuersa caluariæ^b cauitas cerebro excipiendo adaptata, quadā subducitur^c membrana, quam propter crassitiem qua cæteris nō cerebri modò, uerū totius corporis præstat membranis, crassam, & ab insigni duritie duram, ut & cuticularem, nuncupamus. Hæc nō minū quàm peritonæum & costas succingens membrana unica cōtinuāq̄ omnino uisitur, præterq̄ quod quibusdā^d foraminibus & sinibus uenarū modò extructis sit peruiā. Vnde etiā ilico præsentis membranæ sitū, & quod ad ipsius externā superficie attinet formā, magnitudinēq̄, etiā si aliud nihil sermoni addidero, ossiū cognitio edocet. Quandoquidē nullū caluariæ os priuati alicuius usus gratia, in caluariæ amplitudinē extuberat, cui hæc mēbrana nō cedat, sed ab illo introrsum premi sinat. Rursus nullus in ea cauitate consistit sinus, quē hæc quoq̄ mēbrana nō impleat, atq̄ (ut semel dicā) omni ex parte ossibus proxima necit, alijs locis remissius, alijs uehementius, uti paulo post audies, cōnata. Atq̄ hinc etiā sit, externā durioris membranæ superficiē propter ossiū sinus, tuberaq̄ inæqualē, & deinde fibrarū quibus hæc ossibus cōmittitur occasione, asperā, aut nō adamussim læuē lubricamq̄ uideri. Ac præcipua ossiū tubera, quæ eā orbicularē sphaeræq̄ modò rotundā esse prohibēt, in capitis potissimū basi cōspiciunt. & horū quidē primū censeripotest^e ossiū septū olfactus organorū sedē interdiuidēs: dein ea caluariæ^f extuberātia, quæ ut oculis in caluariā^g sedes cōmoda exsculperetur, in capitis amplitudinē iuxta illius basis anteriora ac septi illius latera extuberat. Præterea inæqualitas illa, quæ propter ossis cuneiformis crassitiē in qua ipsi propriæ cōsistunt^h cauernæ parandā, & aptāⁱ glandulæ cerebri pituitæ excipiētis sedē inculpendā, in medio ferè amplitudinis caluariæ cernit. Deinceps alia duo insignia quoq̄ tubera in hāc amplitudinē ideo pminēt, ut idoneā auditus^m organi sedē Natura fingeret. Postremò ea quoq̄ⁿ eminentia iā dictis accedit, quæ in occipiti ossi à posteriori parte foraminis spinalē medullā transmittētis rectā sursum ad mediū interualli porrigit, quod inter id foramen & futuræ Græcorū^o imaginē exprimitis eminentiorē sedē consistit. Atq̄ hæc capitis ossiū tubera q̄ minus dura mēbrana in ipsius basi instar oblongæ sphaeræ utrinq̄ ad anteriora leuiter depressæ appareat, in causa præcipuè censent. Alia uerò^p tubercula, quæ propria duræ membranæ uasa uenarū ac arteriarū ferè materiā continētia in exteriori ipsius superficie efformāt, nō adeò illius orbiculatim formā interturbant, E.

a 1, 2, 3 fig. lib. 5 A, B, C, D.
b Hæc ostēditur simul in 6 & 7 figuris cap. 6 lib. 1.
c 1 fig. A, B, B, B. 2 fig. H, H. dein in tota caluariæ basi in 14 fig. d 1 fig. C, C, C, D, D, E. 7 fig. P, P, Q, Q, R, S, T.
e 3 fig. cap. 12 lib. 1 n.
f Ad latera m, n, x, L. fig. 3 capitis 12 lib. 1. aut hic ad latera G, G 13 fig.
g Occurrit hæc plurimis insignita charactere ribus 1 fig. ca. 9 lib. 1. h 8 fig. ca. 6 lib. 1 C, D. i 3 fig. cap. 12 lib. 1. M. k 16 fig. A. l 1 mer T, T, R, a, i, A, A. fi. 3 ca. 12 li. 1. aut hic 7, 8 fig. Z. m fig. cap. 8 lib. 1. n 3 fig. ca. 12 li. 1. ab e ad k. aut hic 9 fig. Q. 12 figura M. o 1 fig. C, C, C, D, D, D. bant, E.

bant, seu quo minus rotunda uisatur, non magnopere obstant, quum hæc uenarū duntaxat ritu protuberent. Porrò nullus in caluariæ amplitudine sinus (præter eos quos necessarîo nuper commemorata in basi capitis tubera constituunt) occurrit, quem Natura non exsculperit duræ membranæ uasorū gratia, ut scilicet sinus uasis cedant, ac citra compressionē ipsi locū dent, & ne duræ membranæ uasa ipsi membranæ damno sint, quo minus hæc ossi proxima apponi queat. Ex horū sinuum numero illæ cavitates sunt, quæ extuberans latus⁹ primi duræ membranæ sinus & secundi & tertij admittunt, deinde illi quoq; sinus, qui in caluariæ lateribus instar mediæ cavitatis uenarum multiplici serie exsculpuntur, & si quis alius eius generis in anteriori olfactus organorū sedis regione conspicitur. Cuiusmodi uerò hæc duræ membranæ uasa sint, ac unde principium ducāt, in tertio libro fidelissimè expressimus. Porrò ut externā huius membranæ superficiē cognitu meherculè in capitis uulneribus perq; necessariam, sermone totam & diligenter perstringamus, nunc fibras ipsius, & ad caluariā connexū recensebo. Primū citra alterius corporis interuentum hæc undiq; ossi attigua est, parua omnino ipsius regione dempta, quæ super ossis cuneiformis^m mediū habetur, ubi dura mēbrana non nihil ab osse abscedit, substratam habens glandulā cerebri pituitā excipientē, et soporaliū arteriarū maximas soboles, quæ reticularē plexū efformare alijs dissectionis professoribus falso creduntur. Omnibus partibus caluariæ quibus hæc membrana est attigua, in eum modū cōmittitur, ut duo inuicē accumbentes musculi mutuò hæere connectiq; solent. Verūm eo cōnexionis genere in capitis basi firmitus q; in lateribus & uertice & fronte & occipitio affirmatur. Deinde uniuersis acutioribus ossium processibus pertinacissimè cōnascitur, perinde ac si ab ipsis originē duceret. Sunt uerò huius generis processus^x osseū illud septū olfactus organorū sedem distinguens, deinde illi qui ad^y latera foraminū^z uisorios neruos transmittentiū, & sinū glandi pituitā excipienti paratum consistunt, & qui iuxta^b foramen uisuntur quinti paris neruorū cerebri crassiorē^c radicē transmittens, & uniuersim omnes processus foraminaq; capitis amplitudinē respicientia. Pari quoq; ratione præsens membrana caluariæ futuris adnascitur, quanq; is connexus non æquè ualidus sit, atq; is quem ad osseos processus perfici relatū est, quod ille instar simplicis tantum lineæ, nō autem notatu digna amplitudine huius modo accidat. At futuris non solum dura membrana connascitur, uerūm tenues membraneasq; fibras inter illas uersus capitis exteriora transmittit, quæ caluariæ uertice inter dissecandum abstracta, in dura membra simplicis lineæ ritu extuberant, asperamq; ipsius membranæ superficiē ostendunt, futurarū situm ac imaginē in ipsa etiam membrana tunc^r referentes. Cæterū præter fibras externā quoq; duræ membranæ superficiē minus æqualē reddunt^t tubercula quedā in uertice frequēter prominentia, ubi sagittalis futura coronali iungit. Hæc si quando adsunt, inæqualiter extuberant, & pares sibi in caluaria insculptos^u sinus obtinent, quibus pertinacissimè innascunt. Vnde etiā huius generis tubera nō obiter, neq; per transfennā expendenda ueniūt, ne minus cauti in cauterij administratione & capitis uulneribus caluariā perforemus: etenim horū tuberū nulla ratione habita (quod in his locis & in futuris mēbrana ab osse difficulter abscedat) eā unā cū osse haud leui malo pertunderemus. Ad hæc, mēbranæ ad caluariā connexū, & exterioris ipsius superficiē asperitatē^s uenulæ quedā adaugēt, per caluariæ poros partim ex dura mēbrana ad caluariæ inuolucra, partim ab ipsis inuolucris ad durā mēbranā deductę. Hoc itaq; modo dura mēbrana caluariæ cavitatē succingit, & omnibus ea cavitare contentis obducitur organis. Verūm præter hæc, dura membranaⁿ magnā sui portionē inter cerebrū ac cerebellum insinuat, quæ uniuersam cerebelli superiorem sedem integēs, cerebri regionē cerebello incumbētē ab illo interdiuidit. Quinetiā à mediā sede huius duræ mēbranæ portionis, ubi dextra cerebri pars sinistra respicit, & secundū totāⁱ tertij duræ mēbranæ sinus longitudinē^k alia quoq; duræ mēbranæ portio processus ue educitur, secundū capitis longitudinē dextrā cerebri partē à sinistra dirimens. Hic processus falcis messoria^l imagini aliqua ex parte accedit: nam ipsius sedes illi duræ mēbranæ portioni cōtinua, quæ cerebellū integit, falcis basi correspondet. ea uerò quæ septo sinuū olfactus organorū cōnascit, falcis mucroni assimilari potest: is nanq; mēbranæ duræ processus à posteriori capitis sede antrosum ductus, sensim falcis ritu arctatur. Deinde processus huius pars tertio durę membranę sinui cōtinua falcis dorso nō absimilis secantibus occurrit. siquidē extrorsum curuatur, & tertij duræ mēbranæ sinus nomine crassior uisitur. Processus autem pars^m callosum cerebri respiciēs corpus intrò obliquatur, ac proinde falcis aciei forma accedit. Hæc mēbranæ portiones processus ue nihil omnino à reliquo ipsius corpore, nisi una duntaxat sede in crassitie duritiāq; uariāt. Nusq; enim membrana crassior secantibus obseruat, q; in illa parte qua cerebellū integit. Hæc nāq; ubiⁿ natibus cerebri proxima cernit, triplo serē q; in reliqua sede crassior duriorq; euadit, adeò sanē, ut canes hoc loco os possideant superiorē cerebelli regionē integens, cerebrūq; ne id

Duræ mēbrana ad caluariam connexus.

Duræ mēbrana processus.

Gg cerebellum

p 3 fig. ca. 12
li. 1 h, h. i. i.
k, et eius. ca.
4 fi. l. l.
q 9 fig. S, S.
r 9 fi. T, T.
s 1 figu. C,
C, C.
t 3, 4 fi. ca.
12 li. 1 T, T.
u 3 fi. ca. 12
lib. 1 M. aut
circa F hic
fi. 15. cui sub
sternitur to
ta 16 fig.
x 3 fi. ca. 12
lib. 1 n.
y eiusdē fig.
z iuxta E.
13 fi. N, O.
43 fi. ca. 12
li. 1 M.
b eius. fig. a.
c 9, 14 figu
ra M.
d Confer 1
fig. G, G, G
e H, H e
l, cum cal-
uariæ par-
tis primæ fi-
guræ subie-
ctæ r, r e
e, et Δ, Δ.
e 1 fi. K, et u
trinque ad
H iuxta G.
f in figura
primæ fig.
subiecta Ω,
Ω.
g 1 fig. F, F.
h 7 fi. O, O.
O, O. 8 figu-
ra V, V.
i 1 fig. C, C,
C. 2 fi. B, B.
k 3 figu. D,
D, D.
l 2 fi. L, H.
m 3 fi. L, L.
n 7 figura
M, N.

*Lib. 9. de Ad
min. dissect.*

cerebellum premat suffulciēs. Sed & neuter horū processuū seu partiū duplicatur (ut Galenus rem parum expendēs docuit) uerū simplex est, quemadmodū & ipsa membrana, quā cerebri lateribus aut caluariæ attenditur. Nam & si tertius duræ membranæ sinus cultello secundū longitudinem^o dissectus, primo intuitu membranæ^p processum inter utraq; cerebri partes intercedentem geminā, exq; duplicata membrana constare ostendit, id tamen sinus duntaxat gratia uisitur. Quantūuis namq; inferiorē sinus tertij angulū dirimere studueris, membranā extra sinus amplitudinem nuncq; in duas subdiuides. Atq; par ratio eius^q partis duræ membranæ censetur, quæ elatiorē cerebelli sedem obuelat. Deinde si infimus ille duræ membranæ sinuū angulus duplicationē argueret, idem sanē in duobus reliquis sinuum angulis accideret, ac non perperā cerebri duram membranam duplicem esse assereres, quacunq; parte caluariā contingit. Insuper horum duræ membranæ processuum superficies specie cum reliqua interiori membranæ superficie congruit, qua uix inter omnes corporis superficies aliā magis splendidā læuem ue, & (quod non obiter expendendum uenit) omni adipe, quemadmodum quæ in caluariæ consistunt amplitudine omnia, destitutam reperiās. Quinetiam interior hæc superficies aquo humore longē magis quā exterior perfunditur, & multo candidior apparet: & quum fibris omnibus quibus alteri parti adnascetur, uacet, impensius lubrica tersaq; quā exterior superficies conspicitur. Porro quemadmodum exterior superficies os caluariæ undiq; respicit, ita & interior tenuē cerebri spectat membranam, cui nullius corporis interuentu, quā ductuum instar uenarum ab ipso in tenuem membranam pronatorum ope adhæret committitur ue. Quando quidem si dura membrana pari modo tenui membranæ, ipsiq; adeo cerebro, ut caluariæ connascetur, quo minus tenuis membranæ uasa, & ipsum adeo cerebrum distendi contrahi q; possint, illa impedimento foret. quod præcauēs Natura, ampliorem duræ membranæ cavitatem ipsa cerebri mole, nō secus atq; cordis³ inuolucrū corde etiam ipso amplius uisitur, produxit. Quanquam interim duram membranam à tenui non ita liberauerit, ut cordis inuolucrum à corde, quod illi ne unius quidem fibræ interuentu connascitur, quum tamen innumeros uenarum instar ductus dura membrana tenui membranæ exporrigat, mirabili industria horum beneficio illam sibi affirmās. Vt simul ductus illi uenæ arteriæq; & postmodum uin culi uices gerant, ut cerebrū ne concidat commodē subleuetur, interim uasorum tenuis membranæ & ipsius cerebri motibus non præpeditis. Atq; hoc singulare Naturæ mysterium ipse leui negotio colligis, si modo uasorum cerebri series, quam tertio libro docui, ex animo nō exciderit. eam dico numerosam ramorum sobolem, à tertio duræ membranæ sinu utrinq; secundū totam cerebri longitudinem, in dextræ partis cerebri & item sinistræ tenuem membranam procurrentem. Hæc namq; superiorem cerebri partem duræ membranæ admodum ualidē appensam reddit, & dura membrana caluariæ connata, & propter^u fibras quās per suturas diffundit à caluaria abscedere prohibita, cerebrum quo minus in se delabatur, subleuat. atq; quum nulla alia ex parte dura membrana tenui (nisi forsitan hīc atque illic raris rīsdemq; per quā laxis^x ductibus) commissa est, liberum cerebri & uasorum tenuis membranæ motum non obtundit. Cæterum præsens sermo nunc sanē exigeret, ut sinuum uasorumq; duræ membranæ numerum, situm & naturam explicarem. at quum id pro uiribus in tertio libro tentatū sit, non abs re chartis hīc pepercero.

*Duræ mēbra
næ cum tenui
connexus.*

*Duræ cerebri
membranæ
uasa.*

Foramina.

Pari quoque ratione duræ membranæ foramina ex proposito neuiquam enarranda putauerim, quod prolixior foret oratio, aliud nihil propemodum complexura, quā caluariæ foraminum in caluariæ amplitudinem qua cerebrum continetur pertinentiū catalogū, y in primo libro iam pridem cōmemoratum. Vbicunq; enim in caluariæ dicta amplitudine uisuntur foramina, ibidem & dura quoq; membrana ferē peruia est, sui processus perpetuò exporrigens, illis qui à cerebro principium ducunt neruis, & ipsi etiam dorsali medullæ inuolucris modo obductos. Ac proinde tot primū foraminibus dura cerebri mēbrana donatur, quot neruorū paria à cerebro initiū ducūt. Nam & si^z idē quarto pari & crassiori tertij paris radice foramē insinuatū sit, a gracilior tamē tertij paris radix, priusq; secundi paris^b neruū contingat, priuatim durā mēbrana perforat. Septē his utrinq; positis foraminibus, aliud ab utroq; latere accedit, quod^d neruulū transmittit, quem ego non procul à quinti paris radice pronatū obseruaui. Ad hæc, dura membrana^u unico eodemq; in coniugato & orbiculari ueroq; foramine pertunditur, quod infundibulo cerebri pituitam excipienti uiam præbet. Dein iuxta huius foraminis latera^f aliud utrinque spectatur foramen, maximum arteriarum cerebrum petentium ramum transmittens. Postremò^g multis foraminulis ad olfactus organorum sedem dura cerebri membrana abundat. Porro præsentis membranæ^h sinus, qui uenas arteriasq; caluariam subintrantes exhauriunt, neque etiam ductus ex his sinibus in tenuem membranam instar uenarum propagatos, in foraminū numero habemus. Atqui inter primarios duræ membranæ usus non minimus censetur,

*Duræ mēbra
næ usus, & cō
structionis ra
tio.*

o Vi in 2 fi.
B, B.
p 3 figura
D, D.
q 7 fig. O,
O, O.

r 2 fi. D, D.
G, G 8 fig.
r 4 X, X.

s 4 fi. lib. 6
B, B.

t 2 fig. G, G,
C, D, D,
D.

u 1 fi. G, G,
G, H, H, I, I.

x 2 fi. G, G,
8 fi. X, X.

y In figura
ca. 12 lib. 1.
z Quo edu
citur Ket I
fig. 14.

a 14 fig. H.
b 14 fig. G.
d 14 fig. L.
non procul
ab M.

e 15 fi. ad P
uā præbēs
E.

f 15 fi. for
amina hæc
transmittūt
C & D.

g Ad E 12
fig. & 13 fi.
D, D.

h 1 fi. C, C,
D, D. 7 fig.
P, Q, R, S,
T.

ut

i fig. 14 ca. li. 3 in altero latere u. u. alioquin absorbetur C, D, E, K, F, r, G, H.

ut aptis quibusdam sinibus omnes caluariam petentes uenas, omnesque (si duos modo ramos dempseris) arterias excipiat, ipsarumque materiam in suos sinus assumat, eam ita deducens, ut hæc propaginibus uenis similibus, atque ab illis sinibus depromptis in tenuem membranam commodissime deferatur, & dura membrana ipsi tenui membranæ & cerebro instar lagenæ fiat, ex qua tenuis membrana, & dein cerebrum materiam ad opportunos usus sibi alliciant, in uenis & arterijs uersus caput transmissam. Cæterum propagines à tertio duræ membranæ sinu utrinque innumera serie in sedem tenuis membranæ sibi proximam deriuatæ, cerebrum uelut supra innuimus, suspensum, atque ne deorsum concidat, uentriculique ipsius comprimantur, opportunissime sustinent, ut dura cerebri membrana pariter ipsius inuolucrum et fulcrum reddatur. Ad quod rursus summopere conducunt fibræ per suturas à dura membrana prorepentes, quæ duram cerebri membranam (quæ alioquin non satis durissimo ossi connasci poterat) caluariæ firmant, atque quo minus cerebri grauitate tracta, deorsum labatur, in causa sunt. Neque id sanè præstitissent, nisi peculiare artificium extra caluariam Natura moliretur, quod indies fabri imitantur, quoties clauorum acies quando duos simul compingunt asseres reflectunt, ne uno asseri tracto, ex altero clauus proptè uellatur. Natura namque fibras has Vulcani ligamenta, quibus is Martem Veneri colligauit, cum simul & uinciunt & sustineant, artificio superiores, non solum per reflexos admodum & obliquitatis nomine firmantes ductus transmissit: uerum transmissas rursus dilatauit, auxit, atque in unum omnes adeo commiscuit, ut in membranam quandam tenuem degenerent, quæ quod caluariæ obducatur, περινευριος Græcis nuncupatur. Quauis hæc omnia non citra alterius corporis interuentum, ut cæteris uisum est dissectionis professoribus, caluariæ adnascatur: sub ipsa enim alia adhuc tenuis consistit membrana alijs quoque omnibus propemodum ossibus præcipue communis, ac ab amplexu quo ossa succingit περιόσσειον appellata. Inter reliqua autem ossa hac membrana priuata, caluariæ interna est cavitatis cerebro excipiendo adaptata, cui nusquam ubi duram membranam contingit, eiusmodi membrana obnascitur, adeo ut tanta etiã huius cavitatis sedes, quantæ dura membrana non connascitur, hac quoque membranula alijs ossibus communi obcincta sit. Visitur autem illa sedes ^k ubi duræ membranæ glandula cerebri pituitam excipiens, & maximi arteriarum cerebrum petentium rami substernuntur. Quod autem rerum parens Natura harum præcipue fibrarum gratia duas transuersas, & unam secundum capitis longitudinem suturas digesserit, ipsa duræ membranæ forma demonstrat, quæ superiori sua sede illis lineis opportunissime ueniret firmanda. Quemadmodum inter dissecandum tertio duræ membranæ sinu sursum tracto liquidò discimus, impense Naturæ industriam admirantes, quæ duræ membranæ portionem processum uel inter cerebellum & cerebrum ita produxit, ut illo sursum ducto, ita cerebrum sustineat, ne suo pondere cerebello quicquam comprimendo obsit. ad quod egregie auxiliatur duræ membranæ pars, dextram cerebri partem à sinistra dirimens, & tota basi dicto nuper processui continua. Porro si quid interim artificij in duræ membranæ harmonia enarrandum adhuc reliquum sit, id unam cum tenui membrana iam subiunxero.

Membrane exterius caluariam succingentis creatio et usus.

k Vbi sub 15 figuræ F, C, D, consistit tota 16 figuræ. I Spectatur figuris 6 ca. pi. li. 1.

DE TENUI CEREBRUM INVOLVENTE membrana. Caput III.

TENUIS membrana cerebro obducta occurrit in secunda figura, auulsa autem in tertia. Atque ita etiam cerebello obuoluta spectatur in octaua.



a Hæc ex figuris petere debes sectionis serie sese consequentibus, ut 2, 3, 8, 9 11, 12, 13. b 2 fi. L, L. c 3 fig. C, C, C. et passim in superficie 11 fig.

TENUIS cerebri membrana, quemadmodum & dura, duntaxat unica & sibi ipsi continua est: nullam siquidem prorsus suæ naturæ aut ad cerebellum, aut ad utramque cerebri partem, aut in ipsis cerebri uentriculis anfractibusque, ac ut semel dicam, tota amplitudine, quam dura membrana constituit, inuenias, quæ non unius tenuis membranæ portio habeatur: ad eum modum quo in animalis cute iam à corpore detracta, partes cutis continuas esse dicimus, quibus aures, pedes, & cauda induebantur. Porro ipsius situs, ex cerebri ac cerebelli cognitione desumendus est: nihil enim dura membrana amplexatur, cui tenuis membrana exterius non obuolutatur. Nulla etenim exterioris superficie cerebri & cerebelli & dorsalis medullæ & neruorum portiuncula conspicitur, quam tenuis membrana uiciniissime, & citra alterius corporis interuentum proximè non integat, si modò superiorem callosi corporis superficiem exceperis, quæ sola eiusmodi membrana, quum dura utcunque sit, haud continetur. Præterea omnes cerebri ac cerebelli anfractus, in quos tenuis membrana un-

Tenuis membranae numerus.

Situs.