

Exterior su-
perfacies.
Constructio-
nis ratio &
usus.

dicuntur sui partes processus ue ingerit, huius situm ostendunt, uti sanè & ipsius quoque figuram & magnitudinē. Hæc membrana exteriori^a superficie uelut aqueo humore oblitur, secundū partium quas ambit tubera extuberans. ipsa namque uix alibi crassitiem uariat, ac tenuissimæ semper membranæ innumeris uasorū ductibus oblitæ speciem cōmonstrat. Quippe uasorum potissimum gratia illam rerū Opifex condidit, nimirū ut instar mesenterij & humilioris membranæ omenti & extimi foetus inuolucris (a quo suum nomen tenuis mēbrana Græcis *χραιοειδής* nuncupata, mutuauit) ea uasa tutò deduceret suffulciretque. Quinetiam cerebri & cerebelli est inuolucrum, non simplex profectò, ut dura membrana, quæ propugnaculū potius ac defensoriū cerebri aduersus caluariæ occursum censetur, quàm operimentum: sed quod ipsorum substantiā proximè contineat & firmet, non secus quàm caseorum formæ lac paulo antè coagulatum sustinent, & fingunt pariter. Atque ad hos usus Natura hanc membranam summè idoneam produxit, tam mollis enim tenuisque & sequax est, ut aptissimè omnibus anfractibus sinibusque sese ad profundissima usque ingerat, & quæcunque uasa cerebrum expetebat, ea deducere possit. Quinetiam adeò leuis cernitur, ut sua grauitate ne uicquam uim cerebro inferat: & tam ualida interim duraque existit, ut à dura cerebri membrana sursum tracta non diuellatur, imò illum suspensionis impetum à Natura sagacissimè frequenti numerosaque & continua uasorum serie paratum sustinet, eo pollens robore, ut concinnè cerebri substantiam instar formæ cuiusdam (uti iam diximus) amplectetur & sustineat. Cæterum magis Naturæ sapientiam admirabimur, si non minori industria illam hinc atque in quatuor elementorum sedibus assignandis usam esse inquisuerimus. quod sanè ilico obuium fiet, si terræ caluariam, aquæ duram cerebri membranā, aëri tenuem, & igni substantiam cerebri assimilaueris: ac dein expendere rerum Opificis solertiam, qui ut inter terrā & ignem, quoniam natura à se inuicem maxime absunt, aquam et aërem collocauit, ita quoque in medio caluariæ & cerebri (quod substantijs longè discrepant) utraque membranas interiecit, nō contentus uno amicitiae uinculo illa interueniente. Oportet namque nō situ solum id in medio locari quod est uerè medium, sed etiam natura: si modò quod secundum eandem proportionem ab extremis uariat, uerè medium censeatur. Neutra autē membrana proportionaliter à caluaria & cerebro uariabat: nam tenuis plus ab ossis duritie uincebatur, quàm ipsius cerebri mollitiem superaret. Econtrariò autem dura multo erat cerebro durior, paulo uerò osse mollior. Quapropter si tenuem duntaxat membranā Natura creasset, nequaquam indemnis caluariæ occurset: si duram, cerebrum ipsius consuetudine læderetur. Quo minus igitur ipsum cerebrum aut eius proximum inuolucrum offenderetur, prior tenuis membrana, post hæc autem dura locatur: quæ quanto est osse mollior, tanto ipsa tenui est durior: quanto uerò hac tenuis est mollior, tanto tenui mollius est cerebrum. Quanquam rursus tenuis membranæ mollities usui sit, ut illa commodè undequeque in cerebri anfractus sese ingerat, & in uentriculos, processus uarios unā cū uasis porrigat, uti prius est relatū. Qui nam uerò eiusmodi habeantur processus, in plexuum & uentriculorum cerebri descriptione persequar, præsentī sermone ad cerebrum opportunè deflexo.

DE CEREBRI AC CEREBELLI NUMERO,
situ, forma, reuolutionibus & substantia. Caput IIII.

HIS quæ præsentī Capite pertractantur ostēdendis, potissimum seruiunt tertia figura, ac dein omnes ferè ad decimam quartam usque: sed potissimum prima figura Capitis secundi, libri quarti, basim cerebri ac cerebelli cum dorsalis medullæ initio proponens.

Cerebri nu-
merus.



DISSECTIONIS professoribus cerebrum in^a anterius, quod cerebrum, & in^b posterius, quod cerebellum uocant: deinde anterius in^c dextrum & in^d sinistrum diuidi consuevit: non quòd Anatomicorū proceres cerebrum omnino diuisum, & non aliqua semper ex parte continuum esse arbitrati sint (quanquam etiam illorum scripta tale quid subinde innuant) at quòd ut unica manus in digitos, ita quoque cerebrū in diuersas partes discretum uideatur. Quemadmodum enim prius de tenui cerebri membrana differebatur, sic etiam dextra cerebri pars, & sinistra, & cum his cerebellum, & dorsalis medulla, neruicque ad unum omnes, in super & nates testesque cerebri, deinde^h callosum corpus, & id quod instar testudinis effigiatum est: præterea dextri sinistrique uentriculorum^k septum, & uermiformes cerebelli processus, & si quid est eiusmodi, inuicem continuæ partes existunt, eademque substantia constituuntur in duritia coloreque aliquantulum uariante. Insuper omnia quæ modò recenseram, situ, usu, conformatione, magnitudine, & id genus alijs, quæ in partium constructione

d In 2 fig.
e Potissima
pars 10 fig.
lib. 5 et tota
11 fig.
f 2 fig. lib. 5
e, e, e.
g 1 tabule
fi. 30 lib. 5 F
et 2 tab. K
et 3, 4 Q
R.

h 6 fi. H, I,
F, G, M, N.

a 3 fig. A, A
et B, B. 7 fi.
cap. 2 lib. 4
A, A.
b 8 fi. R, R.
R. tota 11 fi
gura et 1 fi.
ca. 2 lib. 4
B.
d 3 fi. A, A.
e 3 fig. B, B.
f Quicquid
præter ossa
ult. fig. deli-
neatur lib.
4.
g 7 fi. M, N.
h 2 fi. L, L.

i 6 fig. A, A, A. k 5 fig. X, X, Y, Y. l 11 fig. C, D, C, d.

rimamur, ita ab inuicem differunt, ut nō aliter q̄ si differentes disiunctæq̄ partes essent, plerisq̄ imposuerint. Quotū enim quemq̄ Anatomicorū inuenias, qui cerebrū nulla substantiæ continuitate cerebello continuū esse nō asserat: adde alios qui cerebrū in duas partes ut pulmones dissectū esse docēt, et omnia nobis indefesso scribendi pruritu, suis somnijs fidē dantes, perturbāt. Cerebrū nanq̄ quantūuis tota sede, ^m quā cerebello incumbit, & ⁿ quā frontē spectat, penitus in duas partes dissectū sit, & eadē sectio secundū totā cerebri longitudinē in ipsius elatiori regione ducatur, non tamen ob id in medio ipsius iuxta^o basim inter occipitium & frontem omnino diuisum cernit. Quanta enim callosi corporis est^o longitudo, tanta quoq̄ sedes secundū longitudinē cerebri consistit, quā dextra eius pars sinistrae continuatur. atq̄ ita uel huius corporis interuentu, & eius^o quod instar testudinis extructū est, & ^r septi dextri sinistraeque uentriculorum supra cōmunem eorū uentriculorum^o cavitatē, tertium uel uentriculum duæ cerebri partes continuæ sunt. Deinde in basi etiam eas esse continuas ostendit, cum magna & secundū longitudinē & profunditatē qua continuant^r regio, tum cerebri testes & nates & omniū maximē quod ex cerebri basis medio pronascit^r, dorsalis medullæ^o initiū, quod amplum crassumq̄ est, & perinde ac illæ duæ cerebri partes hoc in loco continuū unumq̄. Deinceps etiā si dextra sinistraq̄ cerebri partes quā cerebellum integunt, nihil minus q̄ cerebello continuæ sunt, tamen inferior cerebelli sedes iam dicto dorsalis medullæ initio duobus locis^o continuatur, idemq̄ cum ipso corpus, si continuitatem spectes, efficitur. Cæterū quis præcipuus continuitatis locus sit, quæq̄ omnes illæ quas paulo antè enumerabam partes censeantur, ordine suo loco seorsim enarrabo. Hæc etenim quæ nunc præcessere sermone complecti libuit, ne in cerebri numero aliquis, qui iam admonitus sectionem aggressurus est, ilicō me unā cum cæteris Anatomicis hallucinatum arbitretur. Ac proinde nunc cerebri situm opportunē aggrediar, quem ipsius cerebri membranæ, & potissimum^o interna caluariæ amplitudo edocent. Quicquid enim eius amplitudinis duabus cerebri membranis & ^v glande pituitam cerebri excipiente & ramis quibusdā maximarum cerebri petentium arteriarum non occupatur, id uniuersum cerebro ac cerebello adimpletur. ^z Cerebellum decuplo aut undecuplo minus cerebro est, atque unā cum dorsalis medullæ principio eam caluariæ amplitudinis sedem sibi uendicat, quæ posteriori parte^o tuberum in cavitati samplitudinem cavitatem uel auditus organorum causa prominentium, & deinde duobus in occipitij ossis^o sinibus circumscribitur, qui ut duobus primis duræ mēbranæ^o sinibus, quos dextrum & sinistrum nuncupamus os, cedat, caluariæ cavitati insculpuntur. Hanc enim instar circuli circumscriptionem cerebellum nulla ipsius parte excedit, hæcque circumscriptio cerebelli situm opportunissimē demonstrat. Haud enim hominibus, ut bobus fortassis (quos Galenus ad cerebri cognitionem duntaxat aggressus uidetur) cerebellum in occipitiū adeo porrigitur, ut nō etiam postrema cerebri pars in posteriora magis quā ipsum cerebellum uergat, nobisq̄ uocatum occipitium impleat. Quippe postrema & elatissima humani cerebelli pars uix eousq̄ ascendit, ubi digitis infimam occipitij partem attingere possimus. Neq̄ etiam in nobis aliqua occipitij ossis sedes musculorū insertionibus libera contingi potest, quā cerebellum implet, etiam si interim Anatomici ipsius situm ita recensēat, quasi totā in occipitio prominulam regionem, ex cuius tubere uulgus memoriæ ingenijq̄ uim metitur, cerebellū infarciret: imō elatissima cerebelli portio ad^o mediā duntaxat sedē pertingit, quæ à posteriori sede^o foraminis dorsali medullæ uiam præbentis, & ^Λ literam imitantis futuræ^o partem habetur, quæ sagittali committitur, usq̄ ad quam alij cerebellum conscendisse suis bobus & asinis, aut somnijs delusi scripserunt. Præterea superior cerebelli pars in hominibus, quemadmodum sanè in canibus, bobus & ouibus instar globi cuiusdam, aut etiā acutius nequaquā extuberat, sed plana et depressa minimumq̄ in medio prominens conspicitur. Hæc itaq̄ caluariæ sedes cerebello dedicata, ipsius situm, circumscriptionem, formam ac magnitudinem edocet. Cerebellum etenim, quemadmodū & sua sedes, latius est quā longius aut profundius, & humiliori ipsius regione, idq̄ potissimum iuxta ipsius posteriora latioris globi imaginē exprimit: in cuius medio acuta, neq̄ admodū lata habetur^o impressio, quā illi inducit^r tuber instar crassissimæ lineæ in occipitij osse prominēs, quod eius ossis robur insigniter adauget, cuiq̄ dura cerebri membrana pertinacissimē connascitur. Porrò in anteriori parte, ^k qua cerebellum ad cerebri nates exporrigitur, id quasi in acutum fertur, undiq̄ suæ sedis formam accuratē referens. Ceterū eiusmodi omnia in cerebro, quod per me si uoles antè cerebrū etiam adhuc nuncupare poteris, ostendit reliqua caluariæ cavitatis cerebello nō oppleta. Vnde etiā cerebrū secundū ipsius basim depressum est, neq̄ globi modo extuberat, quamuis interim inæquale & nō unius formæ uisitur. ^m Vbi enim oculorū sedibus & olfactus organorū sinibus innititur, uarium est: nam ad sinus organorum olfactus antrorsum ⁿ extuberat, utrinq̄ autem ad sinū illorū latera propter ossis in caluariæ cavitatē extuberantis prominentiam, unā impressionē admittit. Prominet uerò ibidem inæqualibus tuberibus os ad com

Quibus sedib.
dextra cerebri pars sinistra continuatur.

Cerebellū quā cerebro sit continuū.

Cerebelli situs & magnitudo.

Cerebelli forma.

Cerebri magnitudo & forma.

m 3 fi. ab elatiori L uers. K sursum.
n 3 fi. ab inferiori L ad N deorsum.
o 1 d spectatur in 1 fig. ca. 2 li. 4 et hic in 7, 8 et 13 fig.
p 3 fig. L, L.
4 fig. 1, 1, 1.
q 5 fig. S, T, V.
r 5 fi. X, X, Y, Y.
s 7, 8 fig. H.
t 1 fi. ca. 2 li. 4 D.
u 11 figure G, G comittuntur I, K figure 10.
x Hanc proponit 6 & 7 figura ca. 6 lib. 1.
y tota 16 fi.
z Hæc ostendit 8, 9, 11 figure.
4 7, 8 figure. Z, Z.
b 3 fi. ca. 12 lib. 1 h, h et i, i.
c 9 fig. S, S & T, T.
d 3 fi. ca. 12 lib. 1 h. feius fig. e. 8, 4 fi. ca. 6 lib. 1 D.
h Supramedium R 8 fi. aut ad c 11 fig.
i 9 fig. Q.
k 7 fig. X, X. prope M, N.
l Spectatur optimè 1 fi. cap. 2 li. 4. m 1 fi. ca. 2 li. 4. A iuxta 1 positū & cerebri pars in 13 fig.
n 13 fi. C, C.

modas oculorum sedes & foramina narium confingenda. Deinde cerebrum opplet duos grandes in caluariæ cavitate sinus, qui ad ossis cuneum referentis^o sinus latera spectantur, quo glans cerebri pituitam excipiens sustinetur. Vnde etiam cerebrum ossis quo continetur formam glæbæ ritu sibi uendicās, utrinque in ipsius basi instar mediij globi prominens tuber constituit. In horum tuberum medio cerebrum impressum cernitur, cuneiformis ossis processuum occasione hinc circum sinus latera productorum, quo nuper commemorata glans sustinetur. Quinetiam simili prorsus modo basis cerebri reliqua ipsius sede pro ossium tuberibus auditus organa continentibus, & cerebelli superiori regione suam figuram effingit, omnibus sinibus sese inserens, & amicè admodum tubera admittens. Atque hinc etiam in lateribus & anteriori & posteriori & superiori sede cerebrum caluariæ cavitatis effigiem exprimit. His enim sedibus cerebrum instar oblongæ sphaeræ utrobique uersus anteriora propter temporum cauitatē depressæ, rotundum, & in posteriori parte multo quàm in anteriori latius uisitur, quasi cerebrum ipsum & cerebellum nullam peculiarem formam exigent, ac abundè ipsis esset, si propria illorum substantia magna mole, & simul utcunque quò in se sinus cerebri cerebelli que functionibus aptos habere posset, collecta in capite reponeretur. Eiusmodi siquidem quid caluariæ basis sinus tuberaque ostendunt, & impressiones in temporibus^p temporalium musculorum gratia conspicuæ. Caluariæ itaque cauitas externæ cerebri superficiem imaginem commonstrat, ad quam & sectio cerebri diuidens, & innumeri quidam gyri ac circumactus referuntur. Vniuersa namque cerebri sedes illa sectione diuisa, atque orbiculorum pedes in duos quasi ungues illius beneficio disincta, extimæ cerebri superficiem magna pars existit. Attamen dictam cerebri formam parum interturbat, quum dextra cerebri pars sinistrae accumbat; neque recta illa linea diuisæ cerebri partes inuicem magis dehiscant, quàm quanta duræ cerebri membranæ, & tenuis duplicatæ est crassities. In homine etenim secus atque in oue uniuersam sectionem interdiuidit duræ membranæ^d portio, processus uel, duas cerebri partes septi ritu interstinguens. Dein seorsum utramque cerebri partem tenuis membrana ambit, & implicat. Cæterum gyri ac reuolutiones cerebri, quas tenuium intestinorum anfractibus elegantissimè Erasistratus assimilauit, per uniuersam cerebri superficiem undique eadem frequentia habentur. Sunt uerò sinus per multi penitus in cerebri substantiam penetrantes, & profectò imagine intestinorum tenuium reuolutionibus simillimi. Neque opinor illos alicui aptius quàm his, aut etiam nubibus quos rudes pictorum discipuli, aut in scholis pueri delineare solent, conferri posse: quanquam in similitudine indaganda non admodum sit laborandum, quandoquidem hominis cerebrum hac ex parte nihil peculiare adipiscitur, & hos in cerebri substantia apparentes circumactus asinis, equis, bobus, & alijs quæ hæcenus uidi animantibus communes homo obtinet. Nisi forsitan aliquis hinc differentiam assumere statuisset, quod tanto profundiores homini illos gyros Natura insinuauerit, quanto ipsius cerebri substantia copiosior uisitur. Horum itaque inflexuum effigiem cuiusuis animalis cerebrum uel in prandio aut cœna spectans, discas licet. Porro in illorum usu recensendo non medici modò, uerum & philosophi plurimum se excruciant, contententes, num ipsorum beneficio homines intelligant, an uerò minime: quemadmodum Galenus contra Erasistrati placitum pugnans, in hunc modum censuit. Quum asini etiam admodum multipliciter cerebrum habeant

» complexum, quos deceret, quantum ad morum ruditatem attinet, omnifariam simplex, & minime uarium nancisci cerebrum. Melius autem arbitraretur bonam substantiæ temperiem corporis intelligentis (quodcumque hoc fuerit) prudentiam sequi, & non uarietatem compositionis.

» Neque etiam multitudini spiritus animalis oportet, ut puto, magis quàm qualitati perfectionem intellectus acceptam referre. Atque hic Galenus sibi dum maxime illius operam requirimus similis, orationem uelut freno cohibens, aliò quum reuolutionum usum exprimere debuisset, reflectit: satis esse arbitratus, si non intelligentiæ præesse has reuolutiones indicauerit, quod sanè non inficiamur, sed interim eas magnum Conditoris artificium ostendere, & non ob aliud quàm ad cerebri substantiæ enutritionem eas procreatas esse, à Galeno additum oportuit. Cerebri namque substantia citra omnem membranosarum fibrarum plexum continua, neutiquam adeò firma fuerat, ut per illam arteriæ uenæque, ut in reliquis corporis partibus, digeri possent: & tam multa crassaque est, ut uenæ & arteriæ in superficie tantum exporrectæ ipsi nutriendæ, illiusque insito calore recircillando sufficerent, quum penitiores cerebri partes si ad illum modum uasa protenderentur, illorum materia carerent. Quod præuidens Natura, sinuosos illos implexus passim cerebri substantiæ impressit, ut in his tenuis membrana frequentibus uasis oppleta sese insinuaret, cerebri substantiæ alimentum appositisimè ita subministratura. Atque huius etiam nutrimenti potissimum occasione cerebrum in duas partes dissectum fuit, ut scilicet tenuis membrana sese in ipsius medium implicaret: ac inibi in reflexus deducta, cerebri substantiam enutritet. Haud enim citra eiusmodi cerebri dissectionem, & profundissimas reuolutiones illa cerebri sedes qua dextra sinistram respicit,

Sectio dextra nobis uocatam cerebri partem à sinistra diuisam, & cerebri anfractus.

Cerebri anfractus usus.

Lib. 8. de V. su part.

Cerebri sectionis ratio.

o Ad latera M. fi. 3. ca. 13 lib. 1.

p 4. musculi tab. r. q Spectatur integra in 3 fig. r 3 fig. C, C.

d 3 fig. D, D, D.

e 7 fi. lib. 9.

f 2 fig. E, E, E.

g 3 fig. A, A, & B, B.

respicit, enutriti potuisset. Atque huic sententiæ suffragantur cerebelli reuolutiones, quæ ne-
 tiquam æquæ atq; cerebri reuolutiones altè penetrant, sed paulo minùs quàm superficialiæ, at
 frequentes admodumq; continua serie deductæ uisuntur. superficialiæ quidem, quod exigua
 pars alenda sit, quodq; facile cerebellum à profundioribus anfractibus ad uentriculum uique
 ipsius perforaretur. frequentes autem, ut copia aliquantulum leuem illam penetrationem sup-
 pleat. Porrò harum series quodammodo^k triplex est, effigie cum cerebri reuolutionibus neu-
 tiquam cõueniens. apparet nanq; cerebellum ob suas reuolutiones & impressum illum, quem
 ab occipitis ossis tubere in posteriori sede obtinet, tribus partibus efformari, dextra una, &
 alia sinistra & tertia media. ac dextra quidem sinistraq; cerebelli partes duos quodammodo glo-
 bos inuicem appositos ostendunt, in quorum inani spacio, ubi scilicet globi sese non cõtinge-
 rent, tertia cerebelli pars reponitur, quæ ligni casei ue recentis uermem refert ob suas reuolu-
 tiones, quæ transuersim secundum cerebelli longitudinem mutuò æquè distantes ducuntur.
 Huius partis apices uersus inferiorem cerebelli sedem reflexi, uermiformes cerebri^m processus
 suo loco efformare docebimus. Dextra autem sinistraq; cerebelli pars in superiore cerebelli
 sede parallelas quoque & secundum cerebelli latitudinem ductas reuolutiones exigunt, quæ
 deorsumⁿ protensæ, quasi in centrum, colliguntur, ad eam cerebelli^o sedem, quam dorsalis
 medullæ initio connatam esse dicemus, contendentes. ac dextræ quidem partis reuolutiones
 ad sui partis sedem porriguntur, dorsalis medullæ initio continuam: sinistrae autem, ad sui
 partis sedem. At hæ cerebelli partes inuicem discretæ incontinuaq; nequaquam sunt, sed in-
 uicem continuæ unicum corpus, ipsum scilicet cerebellum constituunt. quod unicum, non au-
 tem cerebri modò geminum Galenus à Natura extractum esse asserit, quòd duo dorfa, neque
 totidem dorsales medullas hominem habere minimè decuisset: quasi ex cerebro, quod ne-
 cessariò ueluti in duas partes diuisum, neque substantia continuum, p^r unica dorsalis medul-
 la produci nequiuisset, ac proinde cerebellum ut corpus unicum necessariò procreatum fuisset,
 ut unicæ dorsali medullæ aptum principium fieret. At Galene, qui in nugis crebro qui-
 busdam, & etiam subinde immerito tuis delusus simijs, Herophilum, & Lycum, Andream,
 & alios Alexandriae dissectionis professores, qui humana aggrediebantur corpora, irridere
 soles, cerebrum in suæ basis medio unicum, neque ut in superiori parte diuisim cernitur,
 & unicam dorsalem^q producit medullam, in cuius superiori sede mox ab ipsius exortu Na-
 tura^r sinum insculpsit, qua mediam quarti cerebri uentriculi amplitudinem constitui dice-
 mus. s^r reliquam enim eius uentriculi amplitudinem, cerebellum supplet, quod utrinque duntaxat
 ad dorsalis medullæ sinus latera quasi duabus circularibus applantationibus^t adnasci-
 tur, continuum cum dorsali medulla corpus effectum. medio nanque^u posterioris cerebelli
 sedis pars, ut neque etiam^x anterioris dorsali medullæ continua, connata ue est, sed tantum te-
 nuis membranæ interuentu posterior pars dorsali medullæ committitur. Non aliter, mihi cre-
 de, quàm si Natura cerebellum condidisset, ut dorsali medullæ transmissum à cerebri sinibus
 spiritum magis adaptaret, tuereturq;. A cerebello etenim quantumuis in ipsius duritie à cere-
 bro differentia assignanda, & ratione cur cerebellum à cerebro diuisum sit expendenda solici-
 tus fueris, nullius omnino uel minimi neruuli propago à cerebello^v ortum ducere reperies. &
 profectò nulla est cerebri quæ frontem spectat, & qua in occipitium etiam longius in homine
 quàm ipsum cerebellum fertur, in duritie differentia: neque etiam adeò notatu digna cerebelli,
 quum tenui membrana id liberatum cernitur, cum cerebro in duritia est pugna. At ut cere-
 bri basis, unde dorsalis medulla ortum ducit, cæteris omnibus cerebri partibus, & ipso quo-
 que cerebello durior uisitur, ita quoque dorsalis suo principio sensim durior euadit, neque co-
 lore, neque duritia cerebello ipsi supernato correspondens. Cerebellum enim magis flauum,
 cinericium ue est, perquam paucis albescentibus lineis interstinctum, & duntaxat in sui^w si-
 nus superficie candicans. uniuersum uerò dorsalis medullæ initium cerebello adhuc in capite
 subnatum albissimum est, ut & cerebri basis ipsi originem præbens, quæ omni prorsus reuo-
 lutione ac anfractu quibus cerebellum scatet, destituitur. Porrò quæ horum omnium sit sub-
 stantia, uel in mensa etiam ex uitulorum, aut leporum, aut auis alicuius cerebris discere inte-
 grum erit. est autem substantia quædam peculiaris & propria, qualem in uniuerso corpore
 similem nullam reperias, ad ingenitas cerebro actiones idonea: non minus sanè quàm cordis
 substantia, & pulmonum caro, & iecoris, & lienis, & renum, & testium suis quibus præsunt
 functionibus aptissima censetur. Cerebri substantia, quam capitis medullam alij appellarunt,
 ab ossium medulla differt, tum alijs plerisque accidentibus, tum quod liquefieri nequeat, neque
 inediae tempore aut alijs occasionibus, ut reliqua corporis pinguedo absumatur, minuatur ue.
 Hæc nō uniuersa candicat, uerum quicquid^b reuolutionibus proximū est, subflauū aut subci-
 nericum est, æquali semper à reuolutionis superficie distantia, quanta nanq; reuolutionis pro-
 funditas

Cerebelli im-
 p' exuū ratio
 & species.

Galenū ratio-
 nē unatatis ce-
 rebelli parum
 apte assignas-
 se.

Dorsalis me-
 dulla initium.

In li. 8. de V-
 su part.
 Cerebri ac ce-
 rebelli duriti-
 es, neruorūq;
 ortus.

Cerebri, cere-
 belli, et dorfa-
 lis medullæ co-
 lor et substan-
 tia.

Cerebri sub-
 stantie cū os-
 sium medulla
 discrimen.

funditas est, tanto quoque ab intima reuolutionis parte interuallo, in cerebri substantia, is quem diximus, color obseruat: quasi rursus color ille in substantia, quod ad colorem attinet, reuolutiones duplicaret. Quicquid autem cerebri ita coloratum non est, albissimum & candidum prorsus uisitur. Verum ut permultae cerebelli sunt inuolutiones, ita quoque uniuersum propemodum, uti paulo ante admonui, secantibus flauum occurrit. Quacunq; itaque ex parte cerebri cerebelli uel substantiam tenui qua proximè continetur membrana detexeris, hanc subflauam ac uelut aqueo humore oblitam, & nunquam uenis implicitam adinuenies, etiamsi interdum rubra & ueluti sanguinea puncta in illorum cerebri substantia in illis potissimum obseruaturus sis, qui phrenitide ante mortem laborarunt, uerum illa nullam uenae exprimunt imaginem. Cerebrum namque ex nullo uase alimentum assumit, quam ex his quae tenui membrana suffulta ipsi circundantur. ut autem illi frequentia uasa undique obducerentur, cerebrum in tot quot diximus partes praecipue diuisum fuit: quanquam etiam diuisiones illae, ut & anfractus ad mollem cerebri substantiam ne coincidat sustinendam, equaliterque suffulciendam, non mediocriter auxiliatur. Parum enim Galeni rationi cur cerebrum diuisum, aut, ut ipse loquitur, geminum sit, tribuo. inquit namque, cerebrum hac occasione geminum esse, ut quemadmodum uno oculo uitiato, aut uno teste execto, alterum seruamus: ita etiam dextro cerebri uentriculo laeso, sinister adhuc suo munere fungeretur. Haec siquidem Galeni ratio aliquem in copia uentriculorum recensenda locum fortassis haberet, non autem in enarranda cerebri diuisione, quum id nisi supra uentriculos geminum diuisum uesit. callosum enim nobis uocandum corpus, quod cerebri partium continentem comonstrat, ad elatissimam dextri & sinistri uentriculorum sedem consistit. Caeterum nunc tempestiuum erit, cerebri uentriculos aggredi, atque ita internam cerebri superficiem, quaeque ipsius partes adhuc narrandae supersunt, persequi.

DE CALLOSO CEREBRI CORPORE, ET
dextri sinistrique cerebri uentriculorum septo. Caput V.

SVPERIOREM callosi corporis sedem nulla ex parte diuisam eleganter proponit tertia figura characteribus L, L. Insuper hanc sedem, sed a cerebri substantia in lateribus liberam, ostendit quarta ad I, I, I. Humiliorem uero sedem spectandam offert quinta ad R, R, R. ubi etiam praesens spectatur septum ad X, X, deinde Y, Y.



Callosi corporis sedes et nomenclatura.

PAULO ante omnem cerebri cerebellique substantiam exterius tenui membrana circumdata, ea parte qua membranam respicit subflauam, & quasi cinericiam esse retuli. At quaedam cerebri pars in externa ipsius superficie sese offert, tenui membrana non obuoluta. uerum intimae cerebri substantiae modo, externa superficie candidas albaeque, & reliqua cerebri substantia ad superficiem consistente durior, unde etiam uetustissimi Graecorum partem hanc *τὸ μόλιον* appellarunt, quae imitatus in orationis serie, hanc partem callosum corpus semper appellauimus.

Deinde Graecorum nonnullis id etiam a forma, quod inferiori sede arcus modo sinuatum sit, ac ab usu quod sustineat, *τὸ μόλιον* uocatur: quanquam in cerebro corpus recensebo, quod hoc nomine a pluribus magisque ex merito donatur. Caeterum callosum corpus in medio cerebri uisitur, si cerebri dextrum sinistrique & basis cerebri medium in humiliori ipsius sede, & elatissimam cerebri in uertice regionem spectes, & quodammodo etiam ad priora posterioraque facta comparatione. Callosi enim corporis postrema pars anteriori cerebri sedi paulo uicinior est, quam antica posteriori. In conspectum autem secantibus uenit, leuiter dextra cerebri parte a sinistra manibus dirempta. quicquid enim ita diducto cerebro, inibi partes ipsius unit, album candidasque conspicit, ipsumque callosum est corpus, longum quidem, sed arcuatum. Praesens corpus in illa superficie quae ita diducto cerebro in conspectum uenit, gibbosum cernitur. eo quasi pacto, quo capitis uertex supra elatissimam frontis & occipitij sedem, & capitis latera protuberat: quanquam adhuc callosi corporis obliquitas non adeo insignis est, atque uerticis iam dictae partis. Quae admodum uero cerebrum, ut dicebam, diremptum superiorem callosi corporis superficiem egregie laeuem aequalemque ostendit, ita quoque indicat corpus id communem cum cerebro partem esse, & non ex cerebri substantiae superficie quae mollior & subflaua est, sed ex intimiori substantia quae durior & alba uisitur, nasci. Obseruant enim utrinque ad callosi corporis latera secundum ipsius longitudinem singuli sinus in cerebri substantia instar profundioris lineae insculpti, ac cum superiori callosi corporis superficie eo magis patefcentes, quo cerebrum uehementius, quasi id sursum in latera etiam acturus, diduxeris. Interior autem inferior uel ipsius superficies dextro sinistroque cerebri uentriculo ad aperto secantibus primum occurrit: quae etsi secundum callosi corporis longitudinem introrsum, ut superior extrorsum curuat, haud tamen simplex est. nam secundum callosi corporis longitudinem duae instar quartae circuli partis insinuatae superficies ducuntur, & in medio callosi corporis tuberculum quoddam instar lineae secundum illius

Callosi corporis initium, seu cum reliqua cerebri substantia continuitas. Sinus ad callosi corporis latera obuij.

b 5 figura R, R, R. c 5 fig. S, T. V. 6 figura A, A, A.

d Vti factum est in 3 fig.

e Ad M 3 fi. f 5 fi. id corpus sursum et in posteriora reflexum est. atque ita hic cernitur ad R, R, R. g utrinque una ad Y, Y 5 fig.

Illius longitudinem exporrectū uisitur, perinde ac si altero quidem puncto duas quartas circuli partes in callosi corporis medio iunctas, reliquo autem puncto ad latera sursum protensas, intelligeres. Præsens tuberculum deorsum prominens, sensimq̄ extenuatum, tandem dextri sinistriq̄ uentriculorum cerebri septum efficitur: & tota interna callosi corporis superficies tanta dextri sinistriq̄ uentriculorum est portio, quanta est hæc ipsius callosi corporis superficies. ac dextra quidem superficiei portio dextrum uentriculum, sinistra autem sinistrum respicit. Porro dextri & sinistri uentriculorumⁿ septum eadem cum cerebro cōstat substantia, sed in medio quod ad superiora & inferiora attinet, adeò est tenuè, ut quum clara luce confectionem administramus, aut in altero tantū latere candelam admouemus, splendor ipsius pelluceat, similiter lapidibus hisce specularibus, quos extenuantes, & quàm exactissimè læuigantes instar orbiū aut quadrangulorū in ostiorum & fenestrarū lapidibus Italos architectos inglutinare cernimus. Commodius tamen hanc septi regionē madidæ hostiæ, quales missæ sacerdotes adhibere solent, quàm duris illis lapidibus comparaueris. Nisi etiam quia id corpus diaphonum quodam modo est, illud cum speculari lapide cōferre uisum sit. In superiori parte qua septum toti lōgitudini corporis callosi continuatur, & inferiori qua superiori parti eius cerebri partis, quam fornici cameræ ue simillimam esse dicemus committitur, ipsum crassius quàm in media regione existit. Quandoquidem humiliorem septi sedem corpus testudinis modò effigiatum ex superiori sua parte educit, quemadmodum superior septi pars ab inferiori callosi corporis regione enascitur, produciturq̄. Callosum corpus unà cum septo nullis uenis, neq̄ etiā tenui membrana, uel aliqua etiam parte attextum est, sed è uicinis partibus nutrimentū mutuatur. Non enim adeò grandis, crassaq̄ cerebri est portio, ut priuatis uasis indigeat, quamuis interim magnum animanti usum præbeat. Huius siquidem interuentu, dextra cerebri pars sinistra continuatur, deinde dextri & sinistri cerebri uentriculorum septum producit, atque id etiamⁱ subleuat, ac demum eius septi interuentu attollit fulciturq̄ testudinis instar effigiatum corpus, quo minus id magno omnium cerebri functionum malo cōmunem duorum cerebri uentriculorumⁱ cauitatem compressurum delabatur. Cæterum duo^k sinus in cerebri substantia profundioris lineæ ritu ad superiorē corporis callosi superficiē incisi, præter hoc quòd ea cerebri pars calloso corpori producendo inepta sit, idq̄ ex penitiori substantia enasci debeat, ad pituitæ defluxum ex superioribus cerebri partibus facere creduntur, quam excipientes per gibbam callosi corporis superficiem in anteriora profluere sinunt. Verùm de pituitam expurgantibus meatibus suo loco agendum erit, nunc autem uentriculi opportunè pertractabuntur.

Dextri sinistriq̄ uentriculorum septi historia.

Callosi corporis ac septi uisus.

h In 5 fi. diuisum est, et una pars X, X insignitur, altera Y, Y.

i 3 fig. L, L et 5 fi. R, R, R subleuat Y, Y, X, X. cius. fig. et Y, X, attollit S, T, V cius. figurae. A, A, A 6 fi. præmat H, I. 6 fig. aut H 7 et 8 figurae. k 3 fi. M, M.

DE CEREBRI VENTRICVLIS.

Caput VI.

DEXTRVM cerebri uentriculum ostendunt quartæ & quintæ figuræ L, L, & sextæ D, D. Sinistrū autē quartæ & quintæ figuræ M, M, & priuatim quartæ N, N. dein sextæ E, E. Communem uerò horum concauitatem seu tertium uentriculum exhibet septimæ & octauæ figuræ H, cuius meatus ad quartum tendens uentriculum K insignitur, qui partim undecimæ figuræ E notatur, & partim nonæ I, & decimæ L, M, N, O.



VENTRICVLORVM cerebri numero is ascribitur, qui cerebello dorsaliq̄ medullæ communis est, ac quartus etiam dicitur, tres nanque in cerebro uentriculos, Herophilum imitati, collo camus. Ac unum quidem in dextra cerebri parte, alterum in sinistra, & tertium in cerebri, seu duorum primorum uentriculorum medio recensemus. Dexter prorsus cum sinistro situ, forma, magnitudine, alijsq̄ omnibus quæ in partiū constructione examinari solita sunt correspondet: quare etiam singula quæ de dextro scribentur, de sinistro quoq̄ nos dixisse arbitrari conduxerit. Ponitur autem in^b dextra cerebri parte secundum totam quasi huius partis longitudinem protensus. tantum enim antica sede à fronte, quantum postica ab occipitio distat. remouetur autem adeò illis locis ab externa cerebri superficie, quantum ipsius uentriculi dextrum, exterius uè latus à superficie cerebri distat, caluariæ latera respiciēte. Internum autē uentriculi dextri latus secundum^c callosi corporis longitudinem sinistri uentriculi interno lateri proximum est: neque aliud interstitium ambos separat, quàm^d tenuis quædam, & uelut quod ad subtilitatē attinet membranea cerebri portiuncula, quam septum uocauimus, atque à^e calloso corpore enatā, toti superiori parti secundum longitudinem cameræ modò extructi^f corporis continuam connatamq̄ esse diximus. Dextri itaq̄ & sinistri uentriculi latera toto spacio quo septum illud porrigitur, quanta uè callosi corporis est

Ventriculorum numerus.

Dextri & sinistri historia.

a 4, 5 fi. L, L. 6 figura D, D.

b 3 fi. A, A.

c 5 fig. L, L. 4 fig. b, b. d 5 fi. X, X. Y, Y. e 5 fi. R, R, R. f 5 fig. S, T, V.

est longitudo, minimo interuallo ab inuicem remouentur. Verum ubi in ea cerebri parte consistunt, quæ prorsus diuiditur, ut illa quæ cerebello incumbit, & quæ fronti proxima est, ibi uentriculi latera mutuò maximè distant: nam præter cerebri membranas hanc sectionē subintrantes, etiam plurima cerebri substantia uentriculos dirimit. Vnde etiam fit, dextrum exterius uel dextri uentriculi latus nonnihil obliquè duci. Anteriùs enim & posteriùs in dextrum magis quàm in medio accedit, sinistrum autem latus sinistrorsum magis media ipsius sede, quàm eius extremis protenditur. Anterior uentriculi pars obtusa est & rotunda, non autem ut omnes mihi scribere uidentur, in acutum uersus olfactus organa, aut uisorios neruos desinens. Neque etiam hac parte aliquem ductum à se porrigit, nisi quod interno latere, ut mox dicā diffusius, decliuus ad tertium uentriculum pertingat. Cæterum posterior uentriculi regio occipitium respiciens, obtusa quidem est & rotunda, at deorsum sensim in cerebri substantiam uersus priora paulatim arctata tantisper descendit, donec ibidem desinat, ubi olfactus organorum & uisorios neruorum consistit principium, & quæ maximi soporalium arteriarum rami in cerebrum feruntur. Atque hic ductus si longitudinem spectes longior est, quàm media ipsius uentriculi longitudo, quam ab occipitio ad frontem protendi diximus. & sub media etiam illa longitudine ductus hic in cerebri substantia tenditur, cornu modò in mucronem desinens, qui non in uisorios neruorum & olfactus organorum initia finit, & quadam continuitate neruos illos & organa olfactus nequaquam perforat: uerum in unam cerebri reuolutionum ibidem ad cerebri basim terminatur, atque in se maximam cerebrum petentem arteriam cum tenuis membranæ processu illam suffulciente admittit. Hæc quum dico, innumera Galeni dogmata mihi reclamare haud ambigo, quæ olfactus organa cerebri anteriores esse uentriculos docent, & eosdem uentriculos tenues sensim factos in uisorios neruos suo mucrone finire, & quod longè alienissimum est, anteriores hos cerebri uentriculos uersus nares pituita eructare attestatur, eiusmodiq; nō pauca, quæ potius ex refectione, quàm proluxa quapiam disceptatione disci consulerim. Quandoquidem hæc adeò manifesta sunt, ut admonuisse tantum abundè sit, si modò non duntaxat libris confusus, tuis manibus cerebrum etiam aggrediaris, aut alteri accurate secanti astiteris. Vniuersa igitur uentriculi superficies læuis & aqueo humore oblita, & inter dissecandum subindè eodem oppleta conspicitur. Superior uentriculi pars omni inæqualitate est expers, quemadmodum & utraque latera, nisi quod leuis ille uentriculi obliquus ductus quasi tubera inducere uideatur. Inferiorem uentriculi partem inæqualem efficit sinus quidam, ex posterioris uentriculi sedis externo latere antrorsum obliquè ad communem uentriculorum cauitatem prorepens, atque ad pituitæ leuiorem defluxum paratus. Dein ad inæqualitatem facit ea uentriculi pars, quæ deorsum uersus anteriora è posteriori uentriculi sede prorepat. Ille nanque uentriculi reflexus unà cum sinu illo in causa est, ut monticulus quodammodo in anteriori posterioriq; inferioris sedis uentriculi regionibus extuberet. qui à dextro latere decliuus ad sinistrum latus fertur, uersus comunem uentriculorum amplitudinem. Inferiores enim uentriculi dextri & sinistri partes, quæ tota callosi corporis longitudine cōtinuæ uisuntur, uersus utriusq; medium communem eorundem cauitatem deorsum inclinatur, neque ut superiores partes & latera orbiculatæ, & ab inuicè septo aliquo diremptæ sunt. Neque profectò aliud est communis uentriculorum cauitas, quàm inferiorum dextri & sinistri uentriculorum partium sub corpore testudinis imagini à dissectionis professoribus comparato descensus cōcursumq; qui inferiori parte oblongam uallem duorum uicinorū montium exprimit, acutum uel secundum ipsius longitudinem angulum efformat. Superiori uerò sede ad testudinem imitantis corporis effigiem cauitas illa secundum concuum orbiculata, teres uel uisitur. Cuiusmodi uerò corpus illud sit, paulo post explicabitur: nunc interim uentriculorum sermone tantum instituto, quorū iam duos dextrū uidelicet & sinistrum recensuimus, & propemodum etiam tertium, qui communis amborum est cōcauitas, quæ binos à se educit meatus, quorum unus ex humiliori ipsius sede, ubi acutum angulum secundum totam sui longitudinem uallis cuiusdam ritu exprimit, rectà deorsum uersus glandem porrigitur, cerebri pituitam excipientem. Alter autem meatus qui posterior est, tertij uentriculi non minima pars censendus uenit, qui inter cerebri testes & nates ac super dorsalis medullæ initium decliuus, ad quartum uentriculum retrorsum pertinet. Meatus huius initium non adamussim orbiculare uisitur, sed quodammodo triangulare. seruat enim in inferiori sede acutum suæ cōcauitatis unde prodit angulum: in superiori uerò meatus parte, quæ glandi uasorum tertium cerebri uentriculum petentium diuisioni præest, proxima cōspicitur, transuersa linea anguli illius latera connectit, ipsaq; cum illis alios duos angulos constituit. Atque huiusmodi etiam meatus ipsius orificium est, quo quartum uentriculum sub cerebri natibus respicit. Ex inferiori meatus angulo, quæ primū

Per multa Galeni parū uera dogmata hic notā describi.

Communis uentriculorum dextri & sinistri concauitatis, seu tertij uentriculi historia.

Meatus à tertio uentriculo ducti.

g 13 fi. L. L.
h 13 fig. N.
O.

i 5 fi. sub S.
T, V. & 6
fi. Vbi consistit H, I. et
7 fig. H.

k Cōfer, F.
G, 6, 7, 8 figurarum.

l 13 figu. P.

m Specta figuram 3 capitū insertā lib. 4.

n 13 fig. Q.
6, 7, 8 fi. F.

o 4 fi.
N, N.

p 6 fig. aut R. aut S. quauis characterē nō notatus in 4 figu. pulchre occurrat.

q 6 fig. sub H, I. 7, 8 figura H.
r 5 fig. S, T.
w. 6 fig. A, A.

s 7, 8 fig. I.

t 16 18 figura A.

u 7, 8 fig. K & octauæ etiam L. 10 fig. B, C.

x 7 fig. M, N. 8 fig. N, O, P, Q, 10

E, G, F, H.

y 7 fi. L. 10 fig. D.

z 10 fig. C.

a Vbi K cō-
stitit in 8 fi.
b 14 fig. C.
c 15 fi. E.
e 9 fi. L. 10
L, M, N, O
cum 11 fi. E
constituunt
quartū uen-
triculum.
d 1 fi. cap. 2
lib. 4. D.
e 7, 8 fi. K.
10 fi. B.
f 10 fig. L,
M, N, O.
g 9 fig. H.

h 10 fi. I, K.

i 11 fig. E.
k 11 fi. G, G.
l 8 fi. mediū
R 9 fig. C.
m 11 fig. C,
D, c, d.

n 7 fi. X, X
iuxta M, N.
o 9 fi. quasi
E ad H cō-
mitteres.

p 4, 5 fi. O,
O. 6 figura
M, N.
q 1 tabella
fig. 30 P. 2
tab. K. 3, 4
ta. Q, R.
r 6 fig. H, I.
e 7 fig. V
eductū à T.
s 4 fig. P. 6
fig. O, O.
t 18 fi. cap.
44 n. 10

u 6 fig. M,
N, H, I.

mum inter cerebri testes ferri incipit, ^a meatus alius raro educitur, qui per cerebri substantiam deorsum in priora protensus, tandem ad ^b cyathum usque peruenit, quem cerebri pituita excipere docebimus. Caeterum ^c quartus uentriculus, ad quem posterior meatus tertij uentriculi porrigitur, ex dorsalis medullae & cerebelli sinibus componitur, non secus quam si utraque manu unam cauitate fingeres. totus enim uentriculus in cerebelli corpore haud insculpitur. Dorsalis itaque medulla ex cerebro ^d prodit, ubi tertius uentriculus ^e meatum uersus quartum uentriculum primum porrigit, testesque ipsi & nates dorsalis medullae principio continuantur, ac meatum illum tertij uentriculi cum dorsalis medullae initio aequaliter deducunt, ita ut meatus superior pars illis, inferior autem dorsali medullae incisa sit. Postquam uero meatus ille nates superauit, eius portio quae dorsali incisa uidetur, dilatari incipit, ac ^f sinum efformat usque ad eum ferè dorsalis medullae ^g locum, quae caluariam haec egressura est, pertinentem. Sinum hunc rectissime Herophilus concauitati assimilauit calami quo scribimus. nam si huic sinui eam calami partem, quam atramento intingimus, comparaueris, animaduertes profecto calami orificium ubi adhuc calamus teres est, & sectioni uicinus, tertij uentriculi meatus fini respondere, qui sub natibus prominet: deinde cuspidem quo literas fingimus, similem obseruabis infimae sinus parti, quae is in dorsalem medullam iam ex caluaria excisuram, ueluti porum angustumque meatum producit. duos autem calami angulos, quos inter mucronem & elatissimae sectionis initium fingimus, cauitatisque calami latera sinus lateribus similia offendes. Ad huius cauitatis latera, ubi anguli illi consistunt, unus ^h utrobique dorsalis medullae processus orbicularis habetur, cui duntaxat cerebellum adnascitur, continuumque cum dorsali medulla corpus efficitur. Atque huiusmodi dorsalis medullae cauitas est, alteram quarti uentriculi cauitatem constituens. Quae autem in cerebello spectatur, uti iam dicturus sum se habet, inter ^k duas orbiculares cerebelli sedes, quibus dorsali medullae continuatur: & inter eius cerebelli ^l partis ^m extrema, quam ueluti tertiam ipsius portionem recensuimus, sinus quidam imprimitur latior quam longior, non tamen admodum profundus, qui alteram quarti uentriculi partem constituit, in anteriori & posteriori sede patentis, quod neque anterior neque posterior cerebelli pars dorsali medullae adnascatur. quamuis interim sinus hic tenui cerebri membrana, & anteriori & posteriori parte occludatur. In ⁿ anteriori enim parte tenuis membrana, qua cerebellum cerebro & cerebri natibus committit, sinum obuoluit, ^o posteriorem uero sinus sedem obstruit, eius loci tenuis membranae portio cerebellum dorsali medullae ibidem colligans. Quartus uentriculus nihil in se praeter aqueum humorem, qui & alijs uentriculis communis est, inter dissecandum continere animaduertitur, quemadmodum neque meatus ex tertio cerebri uentriculo in quartum pertinens. Porro dexter & sinister praeter huiusmodi humorem etiam ^p plexum quendam in se continent, quem dissectionum periti ^q extimo foetus inuolucro comparant. Communis autem cauitas, seu tertius uentriculus ^r uenosum illud uas deducit, quod plexus illius constituendi gratia a quarto durae membranae sinu in tertio libro propagari docuimus. Deinde anterior quoque horum uentriculorum pars ab illo uase ^s uenulas impense graciles interdum assumit, illis quam simillimas quibus ^t adhaerentem oculi tunicam exornari conspiciamus. atque huiusmodi uenulae uentriculorum superficiei adnascuntur facilius, quod durior & quasi callosior cerebri substantia in uentriculorum superficiei, quam alibi esse uideatur. Caeterum Galenum miror, caeterosque omnes, qui post illum in Anatome nobis quicquam prodiderunt, & ab ipso perperam citra sectionis aggressum illi nimium fidentes (si modo quid boni complexi sint) deprompsere, quod hos scribere non pudeat, trium cerebri uentriculorum superficiem tenui membrana, uti ipsum cerebrum cingi obducique, quartum autem non ita: quum nulla profusus alicuius uentriculi meatus ue superficies tenui membrana obuoluatur. Quis enim, obsecro, diligenter humanae fabricae partes examinans, neque alicuius scriptis picturis ue (uti sane debet nemo) solum addictus, non uel hinc conspiciet, Galenum pleraque, & praecipue in libris de Usu partium imaginatum fuisse. Arbitrabatur namque tam mollem cerebri esse substantiam, ut incisi ipsi uentriculi in se colligi debuissent, si tenui membrana intus non succingerentur. uerum duriores cerebello tribuens substantiam, sibi persuadebat, eius uentriculum citra membranae, quae ipsi fulcri loco esset, beneficium posse contineri. Ego sane arbitror Galenum quum illos libros scriberet, apud Herophilum, aut Andream, aut Marinum, aut Lycum, aut alium quempiam ex illis proculdubio praestantissimis Alexandriae dissectionis professoribus, tenuem cerebri membranam describentibus legisse, in tres cerebri uentriculos tenuis membranae processus partes ue porrigi, at non item in quartum uentriculum. qua ratio ne illi uentriculos membrana quapiam ueluti peritonaeo, aut tunica costis subducta succingi non indicabant, uerum eas tenuis membranae ^u partes intelligebant, uasa in uentriculos deducentes,

Quarti uentriculi historia.

Quid singulis insit uentriculis.

Tres primos cerebri uentriculos tenui membrana non succingi.

centes,

centes, à quibus secundarum modo efformati plexus fabricantur, cuiusmodi pars in quartum uentriculum nulla exporrigitur. Quinetiam præter id quod uentriculi membranæ ne utiquam succinguntur, illæ obstaculo essent, quo minus cerebri substantia materiã suis uentriculis oblatam, in animales spiritus, interstitio quodã præpedita, emutaret. Cæterũ præter narratos iam tenuis membranæ processus dexter cerebri uentriculus, uti etiã sinister in posteriori sua sede, ubi deorsum reflecti incipit, x principiũ corporis camerae aut testudinis modò effigiati continet, quod obiter additũ adhuc esse (ne quid in uentriculorũ cõstructione prætermissum uideat) uolui, nam peculiare illius corporis Caput præsentis subiicietur, quod ut uentriculorum usum recenserẽ expeteret quidẽ, at quicquid propemodũ adducere scriptisq; mandare ausus essem, in huius libri initio, ubi cerebri usus obiter enarrandus erat, recensui. Nihil enim in præsentia uentriculis aliud tribuere statui, quàm illos amplitudines sinusq; esse, in quibus attractus per inspirationẽ aër, uitalisq; spiritus à corde ipsis transmissus, priuatæ cerebri substantiæ ui in animalem spiritum emutatur, qui postmodum per neruos ad sensuum motusq; organa distribuitur, ut illa huius spiritus beneficio, & apta suis munijis cõstructione suo fungantur officio, quo musculi mouent, oculus uidet, olfactus organa olfaciunt, auditus organa sonos percipiunt, & lingua sapores dignoscit, & demũ omnis pars cui neruus exporrigitur, tactiles qualitates diiudicat. Hunc itaq; in gignendo animali spiritu usum uentriculis ascribere ne utiquam uereor, at de principis animæ facultatum in cerebro sedibus (quamuis etiam has illi qui hodie theologi uocari gaudent, omnia impunè sibi licere arbitrati, assignent) nihil enarrandum duco. Quando omnes quibuscum uiuimus, præcipuas principis animæ uires simijs, canibus, equis, ouibus, bobus, eiusq; generis animantibus penitus adimunt, & ut cæteras taceam, soli homini ratiocinandi facultatẽ, eamq; omnibus quantũ ab ipsis capere possum, parem tribuunt: quamuis interim homines nullo sinu illa animalia superare inter disseccandum cõspicimus: neque solum numerus idem est, at cætera omnia (si modò molem & temperamenti ad iustitiam integritatem excipias) inter se sint simillima. Liceat itaq; uel illorum hominũ gratia me ab alio uentriculorũ usu inquirendo abstinere: neque uel hic Galeni placiti meminisse, qui in tertio de Hippocratis & Platonis dogmatibus, mediũ uentriculum: in libris autem de Partium usu postremum, principalissimum esse docet. Ac proinde Deo rerum omnium opifici hymnos canentes, gratias agemus, quòd nobis rationalem animã, quam cum angelis (ut Plato etiam male tractatorum philosophorum haud immemor innuebat) cõmunem habemus, largitus fuerit, cuius beneficio si modò fides adsit, æterna illa scelicitate fruemur, quando animæ sedem ac substantiã non corporũ refectione, aut nostra corporeo uinculo obruta ratione inquirere necessum erit. nã is qui uera est sapiẽtia, nos nõ hoc generabili & putrescibili corpore amplius, sed spiritali suoq; quàm simillimo constantes, edocebit. At quum adhuc id sumus quod nos esse debilis ratio dicitat, in reliquis cerebri partibus summi rerum Opificis industriam pro uirili indagemus.

Ventriculorũ
usus.

x 4 fig. L,
M. 5 fi. S, T,
6 fi. B, C.

DE CEREBRI CORPORE, TESTUDI-

nis camerae uel imagini à dissectionum peritis comparato.

Caput VII.

SVPERIOREM huius corporis, quod in Arabum interpretum libris Zac & Zachd dicitur, sedem ostendit quintæ figuræ S, T, V. quanquam & eius sedis modicam partem etiam proponat quartæ figuræ L, M, & sextæ figuræ B, C. ubi etiam inferior sedes spectatur ad A, A, A.



NORNICIS seu testudinis modò extructum corpus, in illarum cerebri partium numero reponendũ uenit, uel quarum etiam interuẽtu dextram cerebri partem sinistrae continuam esse nequimus inficiari. Est itaque id unicum, & in cerebri medio repositũ, ac pariter utriusq; cerebri partibus commune. Hoc eandem cum calloso corpore substantiam, & parem quoque longitudinẽ, ac usum etiam quodammodo eundem adipiscitur. Verũ forma ortusq; huic peculiaris accidit. Ex posteriori nanq; dextri & sinistri uentriculorum sede, qua hæc deorsum in priora reflectitur, statim in ipso reflexu corpus quoddam enascitur, similem prorsus substantiam cum cerebri uentriculorũ substantia fortitum, nisi quòd paulo quàm uentriculorum substantia candidior, duriorq; uisitur. Huius corporis pars, quàm dexter uentriculus educit, ei continua est, cuius principium ex sinistro pendet, ac simul ambæ partes latum quoddam corpus efficiunt, quod statim ab ortu à reli-

a 3 fig. L, L.
4 fi. I, I, I, 5
fig. R, R, R.
b 4 fi. L, M.
5 fig. S, T, 6
fig. B, C.
c 5 fi. S, con-
tinuum est
cum T. et 6
figura B, A,
cum A, C.

qua

d 5 fig. S, T
ad V. & 6
fig. B, C ad
supremū A.
e iuxta P 6
figuræ.
f 5 fig. ab S
ad T. aut 6
fi. à B ad C.
g 5 fig. ab S
ad V. aut 6
fi. à B ad su
premiū A.
h 5 fi. à T ad
V. aut 6 fig
à C ad su
premiū A.
i 5 fig. O, O
6 fig. M, N.
k 6 figura
A, A, A.
lin 5 fi. tota
occurrit.
m 5 fi. X, X
qui chara
cteres in in
tegro ad
huc cere
bro conti
nui sunt cū
Y, Y eiusdē
figuræ.
n 5 fig. S, T.
o 6 fig. H, I.
aut 7 fig. V
à T natum.

qua uentriculorum cerebri substantia abscedit, ac sensim in acutum^d desinens antrorsum per fertur, ad eum usq; cerebri locum pertingens, ubi anterior cōmunis dextri & sinistri uentriculi cavitatis, tertij ue uentriculi pars^c cessat. Ibidem nanq; acuto quodā angulo corpus hoc substan tiæ cerebri rursus unitur, cōtinuum ue est, toto reliquo ductu à principio statim inferiori ipsius sede tribus cerebri uentriculis nusquam connatum, corporis ue alicuius interuentu cōnexum. Obtinet itaq; præsens corpus triangularem figuram inæqualibus lateribus conformatam, ac primū quidem latus, quod & breuissimum est, à posteriori sede dextri uentriculi ad poste riorem sinistri protenditur.^e Alterum in dextro cōsistit uentriculo, à posteriori ipsius sede uer sus interiora usq; ad priorem tertij uentriculi partem protensum.^h Tertium in sinistro positum uentriculo, secundo lateri longitudine respondet. Secundū duo hæc lateraⁱ plexus illi prore punt, quos ad secundarum formā dissectionis professores extructos aiunt. Cæterū hi tres huius corporis anguli duntaxat cerebro inferiori corporis sede connati, continuiq; sunt. latera enim omnia à cerebro prorsus abscedunt. Superiori uerò parte corpus id unico tantum angu lo, qui acutus est, anterioraq; spectat, cerebri substantiæ continuatur. Inferiori sede corpus id unica donatur^k superficie, triangulari testudini fornici ue quā similitima. unde etiam corpus hoc, quemadmodum & ab usu ueteribus Græcis *κωνοειδής* nuncupabatur. Hæc superficies, tertij uentriculi elatiorem sedem constituit, ac proinde etiam sub ipsa dextri sinistriq; uentriculi sit communiō. Cæterū superior huius corporis superficies, gibba, ac pro inferioris superfi cie cavitatis ratione conuexa uisitur, non tamen simplex cōtinuaq; ut illa. Ea nanq; secundū corporis longitudinem in medio in^m acutum quodammodo extuberat, continuaq; cum dextri & sinistri uentriculi septo efficitur, adeò ut in utroq; latere una haberi uideatur superficies, quæ in ipso corporis ex posteriori uentriculorū sede exortu impense orbicularis, ac oblongæ sphæ ræ superficiem tam similis conspicitur, ut nonnullis hiⁿ exortus eousq; imposuerint, ut illos ce rebri nates esse arbitrarentur. Alij, magno supercilio, uermium cerebri loco, operæ precii sese quippiam inuenisse iactitantes, in Italiæ gymnasijs ostenderūt. At hic mihi sermo cohibendus est, ne ad eiusmodi Anatomes imperitos homines expatiatur: quibus non fat fuit omnia igno rasse, nisi sibi particulæ, nullius in medicina usus, inuentionem magno fastu uendicarēt, quam fortè à Galeno eleganter accurateq; per scriptam nugacissimè & falso commōstrarent. Corpo ris itaq; testudinis modo conformati omnes superficies, quæ læues omnino sunt, & aqueo hu more perfusæ, tres cerebri spectant uentriculos. tota enim inferior ipsius superficies tertij uen triculi superiorē sedem, uti iam dictum est, conficit: dextra pars superioris superficiem dextrum respicit uentriculum, sinistra sinistrū. Vt uerò uentriculos ipsos ne utiquam tenui membrana succingi relatum est: ita quoq; hoc corpus tenui membrana prorsus liberum est, nihil aliud in sui constructionem præter cerebri substantiam admittens. Porrò Natura id creauit, ut instar testudinis, superiorum corporum impetum, quo minus illa corruant, sustentis, tertium cere bri uentriculū amplum seruet, seseq; ipsum haud cōcidere sinat, ad quem usum, præter aptam constructionē, tres eius anguli quibus se sustinet, auxiliantur. quinetiā septum uentriculorū, cal losi corporis beneficio sursum tractū, hoc quoq; corpus subleuat, attollitq;. Quæ quū ita sint, corpus istud magna ex parte tertij uentriculi cavitatem efformat, & sub se^o uas, à quarto duræ membranæ sinu, citra omnē compressum securissimè deduci sinit: quod per tertiu uentriculū rectā fertur, ac tandem bipartitū in dextrum sinistrumq; uentriculū digeritur.

Camerati u
sus.

DE CEREBRI GLANDE NUCIS PI
neæ imaginem exprimente. Caput VIII.

Ostenditur hæc septimæ figuræ L, & octauæ M, & decimæ D.

a 5 fig. S, T,
V. 6 figura
A, A, A.
b 6 fig. H, I.
c 7 fig. T.
d 7 fig. L, S
fi. M. 10 fi
gura D.
e 7 fi. K, 10
fig. B.
f 7 fi. M, N.
10 fi. E, G.



V X T A posteriorem testudinis modò formati^a corporis sedem, qua pri mūm^b uas uenosum ex^c quarto duræ membranæ sinu in tertium cerebri uentriculum porrigi incipit, glandulam Natura condidit nuci pineæ aut turbinatæ figuræ similem, ac proinde *κωνοειδής* & *κωνάειος* à ueteribus ap pellatam. Reponitur autem sub uasis illius initio, mucrone suo sursum spe ctans: basi uerò, cerebri substantiæ incumbit paulo posteriùs quàm^c meatus initium uisitur, qui ex tertio cerebri uentriculo in quartum procedit. Neque profectò aliter ipsius situm exprimere possim, nisi etiam eminentissimæ & antero ri^f testium cerebri parti glandem illam inniti adijcerem. Hinc nanque cerebri parti in homine potiùs innititur, quàm quod quadam substantiæ continuitate hîc cerebri substantiæ cōtinua, aut quæpiã cerebri particula censenda esset. In hominibus nanq; cerebro uix hæret: frequentissi meq; nisi quis mentem operi accōmodet, in confectione unà cum uenoso uase auelli cōsueuit.

Glandis pine
æ nucis similis
situs.

Presentis
glandis usus.

In agno autem, aut proeuctioris ætatis oue, cerebro non hæret modò, uerum etiam cerebri substantiæ quodammodo continua cernitur. Insuper homo eam glandem, minorem quàm uel agnus, fortitur. unde tum hanc ipsam, tum quæ sequenti Capite describentur organa uisurus, commodissimè agninum cerebrum aggredieris, habebit enim id omnia proceriora, & ut opportunè alicui rei eadem assimiles, accuratius conficta. Galenus glandem hanc quæ cerebri substantia durior, magisq; ad glandis quàm ad cerebri naturam accedit, meatui à tertio cerebri uentriculo in quartum porrecto præesse, & quod aliquibus dissectionis professoribus uisum erat, glandem hanc meatum illum occludere, aperireq; prorsus negat: nò eandem huic glandi, ac glandoso corpori usum tribuens, quod sub dextro uentriculi orificio, duodeno intestino connascitur, quodq; apertioni constrictioniq; eius uentriculi orificij præesse arbitratus est. Verùm ut id illius muneris gratia, haud fabricatum suo loco ostendimus: sic etiam hinc cum Galeno testamur, præsentem cerebri glandem meatum nequaquam obturare, uel ob hoc præcipuè quod haudquàmquam meatum ad eò cõtingat, ut antè ipsius orificium cõnuere posset. Verum ob id factam opinor, ut quemadmodum aliæ corporis glandulæ permultæ firmamentũ esset uasi quod tertium cerebri uentriculũ accedit, & ab ortu statim in frequētes ramos tenui membrana contextos diuiditur, id ipsum suffulciens, ne meatus illius principio statim in ingressu incumbens eum obstrueret, animalemq; spiritum ex tertio cerebri uentriculo in quartum ferri prohiberet.

g 12 fi. lib. 5
i, i. 15 fi. S.

h 6 fig. H.

DE TESTIBVS ET NATIBVS Cerebri. Caput IX.

PROPONUNTUR hæc primum in septima figura ad M, N. dein in octaua ad N, O & P, Q. postremò in decima ad E, G & F, H.



Testiũ & natũ cerebri numerus.

Situs.

Substantia.

Forma.

AS quoque cerebri partes illarum classi annumeramus, quæ dextram cerebri partem sinistra continuam esse arguunt. Sunt autem testes hi natesq; aliud nihil prorsus, quàm quædam cerebri particula in hoc fabricata, ut meatus ex tertio cerebri uentriculo quartum accedens uentriculum tutò citra aliquem à superioribus cerebri partibus compressum deducatur: neque etiam, etsi multitudinis nomine particula nominatur, ob id in plures disiunctasq; partes diuisa est. nam unica cernitur, eleganter à quadam similitudine hæc nomina sibi uendicans. Reponitur enim illa cerebri pars inter anteriorem cerebelli sedem, & posteriorem tertij uentriculi partem: deinde inferiori sede spectat dorsalis medullæ initium, superiori eam cerebri partem quæ cerebello iam inniti incipit. Continuat autem cerebro, aut (ut rectius dicam) à cerebro nascitur tota, anteriori scilicet sede sua & inferiori: in lateribus autem & superiori & posteriori partibus nulli partiæ continua est, sed tantũ tenui membrana ut reliqua cerebri superficies obducitur. Substantia ipsius, quoniã tenui membrana succingitur, subflaua est, illiq; substantiæ cerebri respõdet, quæ proximè tenui membranæ passim accedit. In superiori parte iuxta anteriora, glandula incumbit ipsi, quam paulo antè uasorum deductui præfectam ostendimus. Pars hæc, effigiem quandã exprimit, duabus sibi commissis natibus quàm similitam. Verùm quoniam superior ipsius pars testes magis, propter glandem illam quæ peni assimilatur, refert, ueteres qui pueros iure hæreditario domi in cõfectionibus exercebãt, *διδύμους* eam appellauere. Nos itaq; illos imitati, testes ipsam & gemellos nuncupamus. Cæterum quia in posteriori inferioriq; huius corporis parte prominet orificium meatus illius qui ex tertio uentriculo quartũ petit, quodq; id orificium similitudinem aniferre uideatur, & in posteriori huius cerebri partis sede impressio quædam instar lineæ transuersim feratur, superiora quodammodo ab inferioribus distinguens, huic posteriori inferioriq; parti *γλατίων* nomen ueteres indidisse arbitror, nos autẽ natulas, aut clunes dicere poterimus. Cæterũ temporis successu uidentur Græci hæc nomina cõfudisse, & partẽ hanc quæ meatum ex tertio uentriculo in quartũ summa Opificis solertia deducit, cõtinetq; modò *διδύμους*, modò *γλατία* appellauisse.

d 3 fig. A, A.
b 3 fi. B, B.

c 7, 8 fi. K.
10 fig. B, C.

d 7 fig. M,
N ponuntur in H, K,
& X, X.

e 1 fi. cap. 2
li. 4 D. aut
hic quod in
10 fi. habetur
sub A,
A, F, H.

f 7 fi. D, D.
g 7 fi. L, 10
fig. D.

h 10 fig. E,
G. quibus
proximum
est D.

i 10 figura
F, G.

k 10 fig. C.
l 8 fig. K.

m 10 fi. inter
E, G &
F, H.

DE CEREBELLI PROCESSIBVS VER

mis imaginem exprimentibus, ac demum tendinibus illos continentibus.

Caput X.

PROCESSVVM horum natura potissimum petitur ex undecimæ figuræ C, D, & c, d. ac dein ex H, I. Octaua uerò figura hac quoque confert, ad medium R uersus L, & nonæ figuræ C, E.

a8 fi. medi-
um R. 9 fi-
gure C.

b11 fig. C,
D & H.
c11 fig. c, d
& I.

d8 fig. K.
e10 fig. C.

f10 fig. L,
M, N, O cū
E u figuræ.



VPERIVS cerebelli formam explicantes, cuiusmodi uermiformes cerebelli processus sint, inuimus. Dicebamus namque unam quodammodo cerebelli partem à prioribus in posteriora, ueluti in orbem duci, eam que talibus implexam reuolutionibus, ut uermis in ligno nascentis ef figiem appositissimè ostenderet. Duo huius partis apices, quorum^b hic anteriorem uentriculi cerebello & dorsali medullæ communis sedem respicit, ille uerò posteriorem, procul dubio à dicta nuper similitudine ueribus Græcis σκωλικοειδής nuncupantur. Nihil enim aliud sunt quam prominentior cerebelli substantia, uermē (uti dicebam) referens. At non satis scio, quid Galeno in mentem uenerit, quòd uermiformem processum^d meatus ex tertio uentriculo in quartum pertinentis^e orificio inferiori præfectum esse sinxerit, ac uelut alterius tantum processus apicis ue usum explicuerit. Quamuis etiam uix satis mihi constet, utrum ipsorum, anteriorem uidelicet aut posteriorem in dicauerit. Nam si priorem intelligit, is suo apice, quum ad posteriora ex anterioribus ducetur, ad meatus orificium nequaquam sese producere posset: imò si proreperet, in posteriora magis dirigeretur, communem cerebelli & dorsalis medullæ uentriculum potius occupaturus. Posterior processus, qui in priora ex posterioribus protenditur, præterquam quòd suo apice in cerebelli sinus substantiam confundi magis quam prior uideatur, neque ut ille promineat, neutiquam ad communis eius uentriculi orificium usque produci posset. Sed quorsum hæc commemoro: quum neminem ambigere arbitrer, meatum illum ex tertio cerebri uentriculo in illum qui cerebello dorsali que medullæ communis censetur, pertinentem, nunquam debere occludi, quum nullum obstructionis usum, quicquid nobis confinxerimus, indagare ualeamus: quum interim ut continuo in dorsalem medullam animalis spiritus confluat, illum perpetuò patere ex usu sit. Neque quenquam, nisi fortè ab Alberto, Thoma, Scoto, eiusque cohortis Theologis, edoctum esse opinor, qui alterum uermium (nam utriusque par usus in unius orificij clausione esse nequit) meatus huic præfectum esse sibi persuaderet, ut phantasmata in memoriæ sedem, quam in cerebello esse confingunt, ingredi sineret: & rursus fures in memoriæ carcere colligatos, in medium uentriculum, quem rationis sedem esse aiunt, transmitteret. Siquidem frustra tunc rerum Opifex Deus eiusmodi uermiformes processus cani, ouibus, & id genus animalibus, quibus illi nullam ratiocinandi uim ascribunt, elargiretur. Sed unde, obsecro, huic processui iste ex uoluntate sua pendens motus obtingeret? & si ipsi processui aliquis fortè motus peculiaris alicuius substantiæ aut temperiei ratione assignandus esset, nō tamen uermis modo processus is educi contrahi que posset: quandoquidem reuolutiones illæ, quarum gratia processus isti uermibus comparantur, non orbiculatim ipsos ut uermium gyros ambiunt: neque quo sese processus illi rependo firmarent aliud est, quam qua secundum eorum etiam ductum continui sunt cerebelli substantiæ. Vt cunque sit, mihi in præsentia fat est, locum constructionemque horum processuum indicauisse: illis interim nullum motū aut usum aliū tribuenti, quam reliquæ cerebelli substantiæ. & si quid confingere liberet, non unius tantum processus, quem Galenus aliquando duntaxat cognouisse uidetur, sed duorum, quos rursus solo multitudinis nomine indicauit, usum nugacissimè ementire, intrepidè asserens anteriorem quum elongatur, atque in posteriora magis ducitur, sese extenuare, atque principium quarti uentriculi, cuius superiorem sedem constituit, amplius apertiusque reddere. Posteriorem uerò processum similiter in anteriora aliquando produci, ac attenuari, ob idque^g uiam aperire confingerē, que ex quarti uentriculi posteriori sede in dorsalis medullæ regionem, quæ modò ex caluaria procidit, instar meatus cuiusdam terminatur. Atque ut processus quoties extenuarentur, apertioni præesse dicerem: ita rursus eosdem collectos, ob idque^g in crassatos meatus, quibus præsumt, angustiores reddere affirmarem. At mihi non libet paruam aliquam, eamque falsam Creatoris industriam recensere, & interim reliquum cerebri artificium propemodum uniuersum destruere. Vnde etiā multo maximè Galenum miror, qui tenuis membranæ partes cerebellum cerebri testibus^h colligantes, tendines & ueluti uincula appellauerit, quæ utrinque latera uermiformis processus complecterentur, ne fortè dum is mouetur, in obliquū declinet. Nihil enim aliud sunt illi Galeni tendines uincula ue, quam nunc dictæ tenuis membranæ portiones. Mirum quoque est, eam tenuis membranæⁱ sedem, quæ dorsali medullæ posteriorem cerebelli partem, quæ uermiforme illud corpus intrò ac ad anteriora uersus quartum uentriculum reflectitur, colligat, in tendinū numero Galenum non reposuisse, quum illa membranæ portio posteriorem processum exactius quam priorem eius sedis membranæ pars dirigeret.

g10 fig. O.

h Inter M,
N, et X, X
7 fig.

i Que est
set ab E ad
H.

DE INFUNDIBULO, ET GLANDULA

pituitam cerebri excipiente, reliquisq; ductibus eandem expurgantibus. Caput XI.

HVC primū spectant M, M tertiæ figuræ sinus notātia, ad callosi corporis latera positos. Dein septimæ & octauæ figuræ I, meatum indicās, qui ex communi dextri & sinistri uentriculorū cerebri cōcauitate pituitā deducit. Postea S decimæ tertiæ figuræ, & C, C decimæ quartæ, & E decimæ quintæ, & B decimæ sextæ ac decimæ octauæ peluim indicāt pituitā excipientē. Glans uero in quam hæc distillat, notatur A decimæ sextæ, & E decimæ septimæ, & A etiā decimæ octauæ: ubi C, D, E, F obiter ductus notant, pituitam à glande deferētes.



Breuis enume-
ratio partium
ad pituitæ de-
fluxum famu-
lantium.

Meatus ex
tertio cerebri
uentriculo e-
ducti.

Peluis in quā
cerebri pitui-
ta defluit.

Glandis pitui-
tam excipientis
historia.

ALVARIAE² futuras ad fuliginosorum cerebri excrementorum transi-
tum summoperè opitulari, primus liber ubi futurarū usus recensēbatur,
ostendit. Præfens autē locus exigit, ut partes singulas pituitosæ excretioni
famulantes enumeremus. Sunt autē hæ. duo in cerebri substantia inscul-
pti meatus, dein tenuis membranæ portio infundibuli instar efformata,
postmodum glandula infundibuli huius mucronem excipiens, & meatus
à glandula hac ad palatum nariumq; foramina pituitā deducentes. Duos
equidem cerebri meatus, quum tertium cerebri uentriculum, seu communem dextri sinistriq;
uentriculi cauitatem prosequerēt, antea recēsi, ac^b unum quidem insigni fatis amplitudine ex
media cōmunis cauitatis sede rectā deorsum in cerebri substantia insinuatū descendere dixi, ita
sanè ut præfentis meatus finis è regione eius caluariæ^c partis sit, quæ sinum^d glandulæ qua cere-
bri pituita excipitur reponendæ aptum, constituit. Alter meatus, quem rarissimè obseruauī,
quiç dicto longè arctior secantibus occurrit, ac ex^e meatu illo deducitur, qui à tertio uentricu-
lo in quartum per cerebri testes natesq; pertingit. quamprimum enim meatus is cerebri testes
subire incipit, ex anteriori inferiori ue ipsius sede, alter pituitæ expurgandæ subseruiēs cerebri
meatus^f producit, sensim deorsum in anteriora tantisper protensus, dum in finem primi mea-
tus terminetur, idemq; ex ambobus meatibus orificium cōsurgat. Ad huius^g orificij latera, te-
nui membrana etiam hic cerebelli basim succingens, orbiculatim à se educit sui^h portionem
processum ue, substantia prorsus cum reliqua tenui membrana similem, nisi quod gracilibus
prorsus uenis, quanq; interim frequentibus, intertextitur. Præfentis processus initium accuratè
refert elatissimā regionem infundibuli, quo in angustioris orificij lagenas uinum infunditur.
est enim amplum, & orbiculare. Ab exortu uerò sensim in arctum infundibuli quoç modo co-
gitur, donec tandem ueluti in angustā oblongamq; fistulam similiter atque infundibula finiat,
quæ deorsum protensa, per peculiare sibi in dura cerebri membrana excisum foramen descen-
dit, suo mucrone adⁱ glandem qua cerebri pituita excipitur, desinens. Adeò ut uniuersum hoc
membranæum corpus infundibulo, & imagine, & usu quàm similitimum censerī debeat, un-
de etiam Græcis χοάνη nuncupatur. quanquam etiam à scyphi, seu in qua in balneis lauamur
conchæ forma (quam superior huius corporis pars exprimit) πύλος appelletur. Nihilomi-
nus alibi à nominū impositoribus, humilior corporis huius infundibuli fistulæ non absimilis,
χοάνη dicta uidetur. reliqua autē pars superior, quæ sensim in arctum desinit, magnaç ex parte
uisorijis neruis quæ illi inuicem cōeunt, subrēditur, πύλος. Rursus integrū hoc membranæum
corpus, πύλος nonnullis uocatum uideo: glandem autem in quam pituita distillat, χοάνη:
quali forma quæpiam esset, in quam aliquid infunditur. Et si ueteres, qui generis successionē
pueros Anatomen edocebant, id nomen glandi nō attribuerint, eam inter omnes in caluariæ
amplitudine repositas partes solam priuato nomine indigā reliquisse uidebuntur. Locatur au-
tem glandula sub dura cerebri membrana in proprio ipsi in osse cuneum imitatē exsculpto^l si-
nu, cuius etiā effigiem exprimit. depressa nanç est, & in humiliori parte quodammodo gibbosa
orbicularisq; in superiori uerò concaua, & sinu quodam insinuata, secundū orbem nō prorsus
circularis cōspicitur, uerum paulo minùs toto quadrata. Substantia constat glandulosa, sed cæ-
terarum glandiū corporis substantia longè duriori & compactiori. Omni ex parte tenui mem-
brana obducit, quæ aut ab infundibuli termino glandulæ sinui innato exoritur, aut etiā à mem-
brana caluariæ os tota illa sede succingēte, qua in hac regione dura cerebri membrana à calua-
riæ osse abscedit, distatq;. Huius caluariæ ossi obductæ inibi membranæ interuētū glandula fir-
matur, & etiā duabus insignioribus soporalium arteriarū propaginibus adhæret, quæ ad ipsius
latera^m prorepūt, & ridiculè in hominibus reticularē plexum formare cæteris dissectionis pro-
fessoribus credūtur. Nō secus profectò quàm si & illarū propaginum gratia, hæc glandula effin-
geretur,

a Spectan-
tur figuris
ca. 6. lib. 1.

b 7, 8 fig. 1.
c 3 fig. ca. 12
lib. 1. M. aut
hic ad D

d 14 fig.
e 16, 18 figu-
ra A.

f iuxta K 8
figuræ.

g 7, 8 fig. K
10 fig. B, C.

h 14 fig. D.
i 14 fig. C, C.

l 15 fig. E, 16,
18 fig. B.

i 16, 18 figu-
ris A.

k 13 figuræ
5 est sub M,
N, O.

l 3 fig. ca. 12
lib. 1. M.

m Id petes
ex 16 figu.

geretur, ipsisq̄ eundem præberet usum, quo reliquæ glandulæ uasorum distributionibus ductibus que firmandis & suffulciendis, præsumt. Porro ad huius glandis latera deorsum utrinque canales duo descendunt, ac unus quidem uersus anteriora prorepat in ° foramen de sinens, quod p̄ secundum cerebri neruorum par deducit, quodq̄ contra Galeni placitum multo uisori nerui foramine maius esse inuimus. Alter uerò in posteriora magis descendit, atque per inæquale asperumq̄ foramen seu rimam ducitur, quæ ad anteriorem sedem lateraq̄ foraminis quod soporalis arteriæ insigniorem ramum in caluariæ amplitudinem transmittit, habetur. Atque hæc omnia pituitæ cerebri euacuandæ ministrant. quippe duo meatus, quos in cerebri substantia inscisos diximus, ex cerebri uentriculis humorem illum deducunt, atque in infundibulum defluere sinunt. Ipsum autem infundibulū superiùs amplum latumq̄ extruitur, non horum duntaxat meatuum, qui in unum tandem orificium desinunt, occasione, uerum etiam ut fines illos dextri sinistriq̄ uentriculorum cerebri contineret, quos ex posteriori uentriculorum sede deorsum in anteriora reflexos inter cerebri reuolutiones hîc desinere commemorauimus, quando quidem & hi suæ sedis pituitam deferunt, atque in infundibulū exporrigunt. Præterea infundibulū ea cōstat amplitudine, ut si quid pituitæ super callosum corpus & sinus illos colligeretur, quos ad callosi corporis latera conspici retulimus, id ipsum in infundibulum tenuis membranæ beneficio procumberet. Siue enim eiusmodi humor ab anteriori callosi ac instar arcus protuberantis corporis sede, siue à posteriori descendat, ad tenuem membranam cerebri basim inuestientem influere, & hinc paulatim in infundibuli amplitudinē prolabi potest. Infundibulum uerò ab omnibus his ductibus pituitam excipiens in angustum cogitur, ut tandem hanc per unicum & priuatim sibi in dura membrana patens foramen deducat, ac innoxie in illius glandulæ centrum promanare sinat. Glandula quadam substantiæ familiaritate defluxus impetum sustinens, & quantum conijcere possum, os ab iniuria uindicans, pituitam hanc excipit, ac sensim citra stillicidium à lateribus suis eam undequaque defluere sinit, per omnia foramina hîc in caluariæ basi tum uenis tum arterijs tum neruis ipsis exculpta. Priuatim enim pituitæ gratia foramen nullum ossi insinuat, nisi forsitan rima anteriorem sedem lateraq̄ foraminis soporalis arteriæ insigniorem ramum deducentis ambiens. Ridiculū nanq̄ est, quod Galenus de foraminibus spongiarum aut cribri perforationes referentibus nusquam nō comminiscitur, quum huius generis foraminulum sub glande nullum consistat. Quod temalim ex ossis cuneum imitantis constructione, & deinde humoris defluentis lentore & substantia metiri diligenterq̄ expendere, quàm re oscitanter indagata, solis autorum suffragijs deditum impietatis me arguere, tanquam Galeni omniumq̄ quos legi dissectionis professorum decreta hîc perturbem, quibus illi nos in tantam conditoris admirationem allicere se arbitrantur: non perpendentes, si ad eum modum quem illi ementiuntur, Deus os illud creasset, quàm parum fuisset prouidus, qui hîc continuum os ne pituita quicquam ipsi incommodaret procreandum duxerit, tantum abest ut foraminibus peruium (ut ipsi confingunt) fabrefecerit, præcipue quum hæc caluariæ pars tantis foraminibus neruorum, uenarum & arteriarū gratia sit insculpta, & ipsum cuneiforme os hac sede qua glandula ei incumbit, intus duas tam insignes & notatu dignas cauernulas adipiscitur, duobus foraminibus in narium amplitudinē, uti in primo docuimus libro, pertinētes: & si quādo illæ cauernulæ, quemadmodū inter secandū aliquādo uidimus, nō occurrēt, tunc os ipsum inibi ut calcis aut tali os solidū uisitur, & nihilæquē promptè cōmonstrat, ac per ipsius foraminulas seu cauernula pituitam neutiquam defluere. Decumbit itaque pituita & in palatum per ea quæ palatum spectant foramina, & non minima profectò portione per foramen secundi paris neruorum ad oculorū sedis radicem, & hinc per amplum foramen cum alijs quamplurimis foraminibus, cæteris ignotum dissectionis professoribus, in narium amplitudinē fertur. Neque etiam ambigo, aliquem & hîc admiraturum, quamobrem nullos adhuc meatus pituitam ad olfactus organorum sinus deducētes enarrauerim: quod sanè non ob aliud accidit, quàm quod nullam prorsus pituitam per hos sinus expurgari aut mem, mirerq̄ plurimū, qua fronte alijs per tenues illos ac neruis nō absimiles cerebri processus, quos olfactus organo tribuimus, ab anterioribus cerebri uentriculis pituitā ad nares deduci, non erubuerint scribere: quū nullus omnino in ipsis meatus sit, neq̄ etiā in hominibus ea consent crassitie, ut uel meatum quo pituita deduceretur, habere possent. Adde nullū prorsus pituitæ ductū ad olfactus organorū sinus imaginari posse, nisi fortassis anteriorē callosi corporis regionem, quæ pituitam sibi influentem in illam sinuum olfactus organorū amplitudinē dimittere queat: uti fortassis accidit, si quando cerebrū nimia pituita uexatur. unde etiam non naturalis per nares pituitæ fluxus perficitur, & pruritus, calor, dolor & odorandi uirtutis noxa, eiusq̄ generis symptomata oboriuntur quamplurima, quemadmodū indies in distillationibus

Canales à glande deduci.

Earum partium quas pituita expurganda subseruire habentibus diximus, usus, & constructionis ratio.

718 fig. C.
D & E, F.
01, 3 fig. ca.
12 li. 1. G.
p 14 fig. G.
q 2, 3 fi. ca.
12 lib. 1. X.
ultima fi.
lib. 3.

53 fig. L, L.
13 fi. M, M.

118 fig. cap.
6 lib. 1.

28 fi. cap. 6
li. 1. C, D.

9 Queritur
sub chara.
etere in
12 cap. li. 1.
213 fi. L, L.
413 fig. D.
G & D, G.

16 fi. D, D.
E, E.

6 versus L
3 fig.

bus quæ ad narium summa pertinent, ac grauedines nuncupamus, accidere experimur. adeo sanè ut si adamussim singula perpenderimus, necessario per olfactus organorum sinus foraminula ue aut cribri aut spongiæ modò forata, quum lege Naturæ homo dispensatur, nihil pituitæ defluere fatendum erit; & si fortè casu defluit, non minus præter naturam fluxum esse donabimus, quàm quum foramina quæ ad glandis exsculpuntur latera, totam pituitam non adamussim deducunt, hæcquæ deorsum uersus foramen dorsali medullæ transmittendæ paratum decumbit; ac cum dorsali prolapsa, in dorsum, & dein secundum neruorū ductum modò in brachia, modò in crura, modo in lumborū musculos, modò aliò quouis promanat. ut nunc taceam, quàm grauius Natura ueniret incusanda, quæ tam patètes amplosquæ pituitæ in caluariæ amplitudine, dum adhuc tenuis aqueaest, ductus fecisset, adeo autè retortos angustosquæ & inflexos in octauo capitis osse produxisset.

d Quo deducitur H 9 figura.

e 8 fi. ca. 6. li. 1. A, B, A.

DE CEREBRI PLEXIBVS, QUORVM

alter reticulari, alter secundarium efformato plexui similis esse creditur.

Caput XII.

HVC facit maximè decimi quarti Capitis libri tertij figura, & huius libri figura quarta & quinta ad O, O, sexta ad M, N. & dein tota ferè decima sexta & decima septima.



VANTVM Galeno dissectionis professorum facile principi à medicis & Anatomicis illum secutis nonnunquam præter rationem attributum sit, uel beatus ille & mirabilis plexus reticularis attestatur, quem is nullibi non in suis libris inculcat, quoquæ nihil frequentius medici in ore habent, eumquæ etiã si nunquã (uti ferè nulla in humano corpore) uiderint, ex Galeni sententia enarrant. Verùm ut alios taceam, ipse meam stupiditatem & nimiã in Galeni aliorumquæ Anatomicorū scriptis fidem haud satis demirari possum, qui adeo in Galenum affectu laborauerim, ut nunquam in publicis sectionibus humanum caput, absque agnino aut bouino ostendere aggressus fuerim, ut quod in homine neuiquam reperirem, id ouillo capite resarcirem, spectatoribusquæ imponerè, ne plexum illum nomine omnibus notissimum, neuiquam inuenisse dicerer. Nihil enim minus à soporalibus arterijs, quàm eiusmodi reticularis plexus, quem Galenus recenset, perficitur. Multoquæ minus arteriæ foramen quod ipse tradit ingrediuntur, aut totæ etiam in plexum illum absumuntur. Primum enim tota soporalis arteria dextra (est enim eadem utriusque ratio) caluariam petens per unum foramen indiuisa, uti Galenus commemorat, non ingreditur, uerùm ubi ad caluariæ usque basim conscendit, insignem sui propaginem ad foramen nerui sexti neruorum cerebri transmittit, quæ unã cum grandi uena sibi coniuge in dextrum, primum ue duræ cerebri membranæ finem exhauritur. Secundò soporalis arteria nequaquam commune foramen cum tertio neruorum pari obtinet; uerùm longè maiori industria, quàm Galenus arbitrabatur, rerum Opifex usus est. maiori nanque soporalis arteriæ ramo obliquum & in osse, diu procedens foramen machinatus est, in cuius ductu id fieri uoluit, ob quod Galenus plexum efformatum confinxit. ut enim uitalis spiritus in multis gyris anfractibusquæ arteriæ excoqueretur, apta quæ animi mali spiritu efficiendo materia fieret, Galenus arteriam ilico atquæ in capitis amplitudinè ingressa esset, in innumeros ramos diffundi dicebat, qui inuicè ita imponerètur commiscerètur ue, ut plexum efformare uiderentur illi similem, qualem in collecto piscatorio reti fieri cernimus: aut illi plexui, qui ex pluribus inuicem incumbentibus retibus confurgeret. Atque hunc plexum inter os & duram cerebri membranam fieri asserit, interim tamen duræ membranæ portiuncula quæ os succingeret, plexui substrata. Deinde ut plexus ille ex uno uase, aut si dextrum sinistro coniunctum fingit, ex duobus complicari incipit, ita quoquæ plexus huius surculos sensim colligi, ac tandem in duo rursus uasa desinere attestatur, molle illis uasis respondentia, quæ plexum efformare dicebatur. Quàm uerò hæc ab omni prorsus ueritate sint aliena, quantumquæ Naturæ oscitantiam arguant, is demum percipiet, qui uera eius arteriæ soporalis rami seriem didicerit, quem per oblongum illud ossis foramen in caluariam penetrare diximus: & ut pleaque taceam, expenderit pariter, quàm impossibile sit uasa æquè grandia cerebrum petere, atque in caluariam primum pertingunt, quum tam insignes rami duræ membranæ latera, & per foramina secundi paris neruorum ad oculos, ac ad narium amplitudinem ab illis uasis priusquam tenuem accedant cerebri membranam dispergantur. Cæterum quæ horum uasorum uera sit series, in tertio libro dum cerebri uasa non minus quàm reliquas corporis uenas & arterias persequer, adeo uerè & ad amussim describere conatus sum, ut hic locus neuiquam eius

In lib. de Venarum & arteriarum sectione.

Hic spectabis 16 et 17 & ipsi proximam figuram.

a fi. cap. 12 li. 3. Z. et fi. ca. 14 lib. 3 B, quod diuiditur in F, G.

b 2, 3 fi. ca. 12 li. 1. c.

c 1, 2 fi. ca. 2 li. 4. c.

d fi. cap. 14 lib. 3. C.

e 2, 3 fig. ca. 12 li. 1. Q.

f 1, 2 fi. cap. 2 lib. 4. M.

g 2, 3 fi. ca. 12 lib. 1. X.

h vt spectatur 17 fig.

i fi. cap. 14 lib. 3. r, x, s. h 1, 2 fi. ca. 12 lib. 1. G.

l. fi. cap. 14
lib. 3. d. 7.
hic 4, 5 fig.
O. 6 fig. M.
N.

eius seriei enarrationem expetat: uerum si memoria quæ illic complexus sum exciderint, eò lectorem remitto, hortor que ut illo capite diligenter perlecto, id uniuersum hîc denuò poni sibi persuadeat. Porrò ut huius soporalis arteriæ rami sobolem ibidem enarraui, sic etiam plexus, quem extimo foetus inuolucro comparamus, naturam quoque inibi recensui: ac proinde in præsentia duntaxat superest, ut studiosos qui duobus proximè præcedentibus annis mihi fecanti non astitere, sedulo ad *αὐτῶν* hortor, quo iam admoniti, corporis humani fabricam Galeni meaq; descriptione perlecta diligenter expendant, in posterumq; Anatomicorum libris minus fidei adhibeant. Hîc autem denuò cerebri plexuum obiter memini, ne quid in cerebri constructione hoc libro præterisse uiderer. Atq; quo minus id fiat, singula sensuum organa seriatim iam aggrediar.

DE OLFACTVS ORGANO.
Caput XIII.

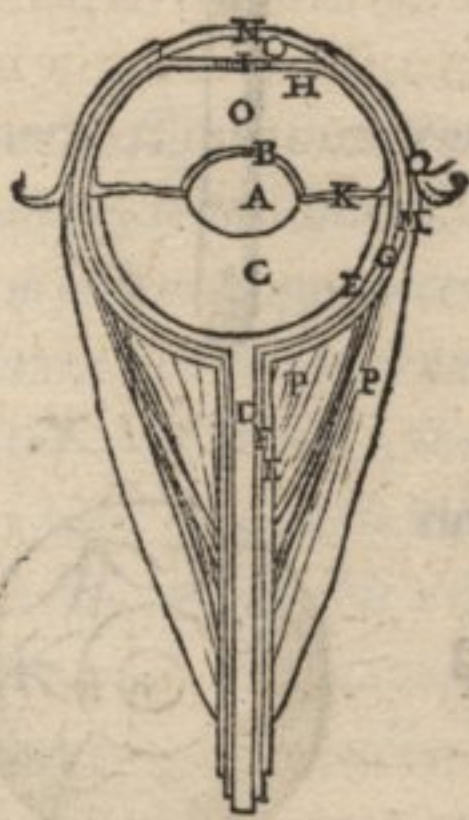


d 12 fig. C,
D. 13 figu.
L, L.
b 8 fi. ca. 6
li. 1 A, B, A.
c 3, 4 fi. ca.
12 li. 1 K.
d 13 fi. D, D
G, G.

LIBRI quarti tertium Caput conscribens, atque necessariò propter neruorum seriem olfactus organi constructionem prosequens, arbitrabar me hoc loco certius aliquid de olfactus instrumento præcepturum, quam illo Capite nudam constructionem enarrans, faciendum duxeram. Verum quum aliud nihil certius mihi studiosè admodum odoratus organi naturam inquirenti hætenus occurrerit, præsens Caput cum illo commune esse uelim. Præter^a duos enim illos neruis non absimiles cerebri processus, qui in^b octauæ caluariæ ossis sinus pertingunt, & frontis ossis^c sinus, & substantiam illis contentam, &^d foramina tum duræ cerebri membranæ, tum ossium hîc recensere possem. Nollem namque hîc de odoribus, & huius sensus medio, & dein temperie aliquid pertractare, ne in immensum hic meus conatus, qui præter opinionem iam excreuit, impensius crescat.

DE OCULO VISVS INSTRUMENTO.
Caput XIII.

PRIMA DECIMIQUARTI CAPITIS
FIGVRA.



HÆC figura earum quæ præsentî Capiti præponuntur prima, alteram oculi partem exprimit, una sectione ab anteriori sede per posteriorem, atq; ita per neruum uisorium diuisi: perinde scilicet, ac si quis diuisæ secundum longitudinem cepæ alteram partem ea superficie delinearet, qua alteri parti connata continuaq; fuerat. Atq; hoc quoq; modo cælos, & quatuor elementa in plano depingere solemus.

- A Humor crystallinus.
- B Tunica anteriori humoris crystallini sedi obducta, & tenuissimæ cepearum pelliculæ instar pellucida.
- C Humor uitreus.
- D Nerui uisorij substantia.
- E Tunica quam reti assimilamus, quamq; resoluta uisorij nerui efficit substantia.
- F Tenuis cerebri membranæ portio, neruo uisorio obducta.
- G Uuea tunica, in quam tenuis uisorium neruum induens membrana degenerat.
- H Hac sede uuea tunica in posteriora cõprimi, neq; corneã exterius illi obductã cõtingit tunicã.
- I Foramen, quo uuea foratur, ipsa uue pupilla.
- K Tunica ab uuea initium ducens, & cilijs seu palpebrarum pilis imagine correspondens, ac interstitium pariter uitrei humoris ab aqueo.

- L Durae cerebri membranæ portio neruum uisorium obuoluens.
- M Dura oculi tunica, quam dura cerebri membrana constituit.
- N Durae oculi tunicæ pars, quæ cornu instar pellucida uisitur.
- O, O Humor aqueus, atque inferius O sedem indicat, in qua suffusiones plerunque proueniunt.
- P, P Musculi oculum mouentes.

Q Adhærens, albæ ue oculi tunica. Cæterum subsequentes modò figuræ seriatim oculi partes exprimunt, primùm quidem humores, ac dein tunicas. Atq; has figuras omnes semper ad primam quam modò expressimus, non ineptè contuleris: quandoquidem illæ compositionis ordine inuicem subsequuntur, ac ad primæ huius figuræ proportionem sunt expressæ.

SECUNDA. III.

IIII.

V.

VI.



VII.

VIII.

IX.

X.

XI.



XII.

XIII.

XIIII.

XV.

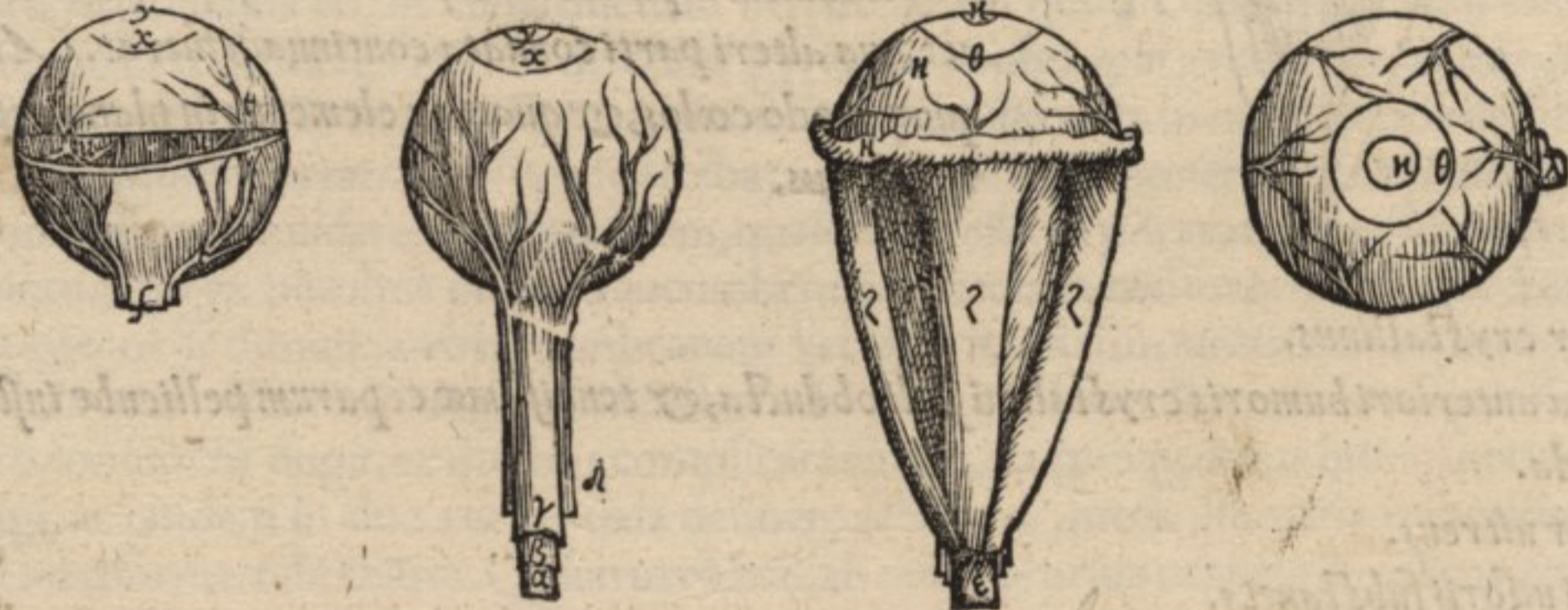


XVI.

XVII.

XVIII.

XIX.



DECEM ET OCTO FIGVRARVM HIC SERIATIM primam subsequentium, & earundem characterum Index.

SECUNDA figura solùm crystallinum humorem anteriori sede ita exprimit, quemadmodum is omnibus illum ambientibus partibus liberatus, è directo intuenti occurreret. Tertia figura nudum prorsus crystallinum humorem commōstrat, ea sede se ostendentem, quæ R. ex latere, ut ita dicam, ab aliquo spectaretur. Verùm R asperitatem, sedemq; notat, cui oculi tunica

tunica palpebrarum pilos referens, ac undecima & duodecima figuris exprimenda, humori crystallino connascitur.

Quarta figura humorem uitreum ita effectum commonstrat, quemadmodum is si suam formam, quam in oculo obtinet, reseruaret, in anteriori ipsius sede conspicuus esset, quum crystallinus humor ex illo euulsus esset. S enim cavitatē ipsius indicat, in quam media crystallini humoris pars reponebatur.

Quinta figura uitreum humorem eadem facie qua quarta exprimit, uerum adhuc ipsi crystallini humor T notatus innatat.

Sexta uitreum humorem ex latere exprimit, unā cum crystallino, qui ipsi adhuc innatans V notatur.

Septima figura aqueum humorem ex latere ita exprimit, quemadmodum in oculo consistit, & adhuc anteriore crystallini humoris sedem integit. X namq; crystallinū humorem in presenti

Y figura notat, ac Y eam humoris aquei sedem indicat, qua uuea tunica pars in ipso (dum integer est oculus) continetur, qua a cornea abscedit, distatq;.

Octaua figura uitreum humorem a notatum, & aqueum b insignitum simul cōmonstrat, ita inuicem dissitos, quemadmodum ea dirimuntur tunica, quam palpebrarum pilis non perperam in effigie assimilamus. Atq; huius tunicæ sedes inter hos humores consistens c indicatur.

Nona figura tunicā anteriori crystallini humoris sedi obnatā, & insigniter pellucidā, atq; hic ab ipso humore liberatam, a latere exprimit.

Decima figura crystallinum humorem a latere ostendit, adhuc ea tunica intactum, quem nona figura expressit, atq; hic d tuniculam, e uerò crystallini humoris partem indicant posteriorem, & illa tunica nō obductam, sed in uitreo humore, quum integer est oculus, natitatem.

Undecima figura anteriorem seu posteriorem partem indicat tunicæ quam uuea producit, quæq; palpebrarum pilis assimilatur. Cæterū hæc circulo g & g notato ab uuea pronascitur, circulo f f. autē f & f insignito crystallino humori inseritur, adnascitur ue.

Duodecima figura tunicā, quam undecima ostendit adhuc uitreo humori obductam, & crystallino adnatam continet. h enim & h tunicam notant. i uerò, humorem crystallinum.

Decima tertia figura, tunicam ostendit, quam reti dissectionis periti comparāt, atque hæc a latere exprimitur unā cum nerui uisorij substantia k insignita, & dura tenuiq; cerebri membranis libera.

Decima quarta figura uuea tunica internam ostendit superficiem. hic enim ipsam euersam, uti inter secandū fit, delineauimus. l itaq; portiunculā notat tunicæ, in quam uisorij nerui substantia m. dissoluitur. m sedem, in qua anterior uuea regio introrsum seu in posteriora comprimitur.

Decima quinta figura externam uuea tunica superficiem ex latere delineatam continet, unā cum nerui uisorij substantia, tenui membrana cerebri obducta. n enim nerui uisorij substantiam o. notat, hic a tenui qua inuoluitur membrana liberam. o tenuis notatur membrana, nerui uisorij substantiam integens, & hic a dura membrana, quæ ipsam quoque ante sectionem obuoluit, denudata. p, p uenarum arteriarumq; a dura oculi tunica in uueam pertinentium sunt portiunculæ, q, q. iam ex serie sectionis effractæ. q, q. sedes, qua uuea tunica anteriori in parte comprimitur, & a cornea abscedit, r foramen, uuea pupillam constituens.

Decima sexta figura duram oculi tunicam ex latere commonstrat, transuersa sectione in hoc diuisam, ut series in conspectum ueniret, uasorum ab ipsa in uueam pertinentium. Significet igitur s. s. neruum uisorium, unā cum duabus illum inuoluentibus membranis abtruncatum, & uenis arterijsq; concomitatum. t uerò & t uenas, arteriasq; per duram oculi tunicam excurrentes. u autem & u uueam tunicam hic prop. r duræ scissionem, conspicuam, & ramulos duræ tunica uasorum excipientē. Cæterum x sedem indicat, ubi dura oculi tunica instar cornu læuigatur, pellucidaq; cernitur. sedi autem y notatæ, pupillæ respondet foramen.

Decima septima figura integram nudamq; duræ oculi tunica externam superficiem ex latere spectandam exhibet, unā cum magna uisorij nerui portione, in qua a notat ipsius substantiam, b uerò tenuem qua obducitur membranam, y autem duram cerebri membranam, a uenas arteriasq; neruum uisorium concomitantes. Porro x, & dein y, idem hic atque in decima sexta indicant.

Decima octava figura oculum à palpebris liberatum, atque ex sua in caluaria sede erutum, unâ
 e. 3. cum ipsius musculis nondum disunctis à latere exprimit. atque neruum indicat uisorium, 2. & 3.
 u. n. musculos oculum mouentes, 4. & 5. adhaerentē oculi tunicam, 6. maiorem oculi circulum seu iri-
 dem, ubi adhaerēs membrana desinit, corneamq; tunicam pertinacissimè adnascitur. 7. autem sedem
 8. notabit, è regione pupillae seu minoris circuli consistentem.

Decima nona figura anteriorē oculi integri, & à palpebris tantum liberi sedem exprimit. atq;
 9. hic 1. carunculam insinuât, in maiori oculi sedis angulo repositam. 2. uerò 3. & 4. deinceps, idem
 u. 8. hic atque in praecedente figura indicant. Ceterum si alicui oculi enarrationem ab extimis ipsius
 partibus persequi uisum sit, is inuerso oculi figurarum ordine decimā nonam secundae loco habe-
 bit, & decimā octauam tertiā, atq; ita deinceps.

Oculorum
 situs.



Oculi constructio
 et o quae enar-
 randa.

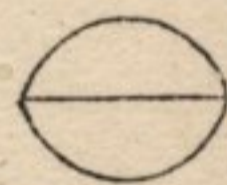
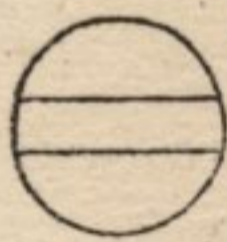
RATIONEM formationis capitis primo libro perquirentes, oculorum
 situm, qui neminem latet, descripsimus. in secundo autem libro oculorū
 numerum & mouentes ipsos musculos, uti & palpebrarū quoq; naturā
 necessariò edocuimus. In praesentia uerò oculi sphaerae modò exactè ro-
 tundi constructionem enarraturis, eam à centro aut ab ultima ipsius cir-
 cumferentia auspicari integrū erit: perinde ac si oui cōstructionē quis, ab
 ipsius luteo ad albū, & dein ad tenuem membranulā albo obductā, &

postea ad putamen crustam ue aggredieretur: aut à crusta ad tenuem eam membranulam, ac
 dein ad album, & hinc ad luteum enarratio fieret. Pari prorsus modo quo mundi partes, aut à
 terra ad aquam, aërem, ignem, lunæ caelum, ac sic deinceps ad extimum usq; caelū, aut ab hoc
 caelo ad centrū usque mundi, ipsam uidelicet terram, recenseremus. Mundo nanq; & ouo ocu-
 li fabrica quod ad constructionē spectat, cōferri potest. Quam quo exactiùs tradatur, eademq;
 postmodū memoriae firmiter hæreat, à centro primū ad extimā superficiē, & postmodū ab hac

Humor cry-
 stallinus.

ad illud pertractabimus. Est itaq; oculi centrū humor, quem Graeci λευκασπιδίου uocant, uti &
 nos quoq; qui & glaciale illū nuncupamus, à similitudine nimirū quam cum lucidissima gla-
 cie & exactissimo crystallo obtinet, nō quidem in consistētia aut duritie, uerū in colore, seu lu-
 ce potius & pelluciditate. Est enim is humor optimi crystallo modò pellucidissimus, & omnia
 quibus iam exemptus uitri alicuius modo imponitur impense quorundā specillorū ritu adau-
 gens. Consistentia autē ea constituitur, ut ab oculo liberatus nō defluat, sed ipsius rotundā for-
 mam molliusculae ceræ ritu seruet. Atque hæc non exactè rotundum exprimit globum, sed &

a 1 fig. A. &
 tota 2, 3 fig.



Tunica ce-
 pis modo pellu-
 cida, anterior
 riq; humoris
 crystallini se-
 di obnata.

anteriori & posteriori parte leuiter non secus compressum, quàm si ex lignei globi medio secun-
 dum lineas æquidistantes orbem crassiusculum serra exemisses, & dein duas globi partes denuò
 conglutinasses, adeò ut praesens humor in anteriora & posteriora minus protuberet, quàm se-
 cundū orbem in latera, & superiùs & inferiùs quodammodo ad lentis similitudinem. unde
 etiam hunc humorem φακοειδίῳ Graecis nuncupatū fuisse arbitror, etiamsi nescio quam oculi
 tunicam aliq; ita uocare uideatur. Superficie constat laeui & insigniter lubrica. Vniuersae ipsius

b 1 fi. B. to-
 ta 9 fi. et 10
 fig. d.

anteriori sedi^b tunica obnascitur instar tenuissimae ceparum pelliculae, cuiusmodi inter cras-
 siores ceparum orbes reperimus, tenuis & exactissimè pellucida. at hæc tunica eius generis ce-
 parum pelliculae durior est, ac (ut dicebam) toti anteriori humoris crystallini sedi obducitur,
 nulla parte^c posteriorem ipsius sedem cōtingens, sed inibi finiens, ubi crystallinus humor^d am-
 plissimus cernitur: & ipsius capacior consisteret circulus, si illum multis æquedistantibus circu-
 lis, seu lineis orbiculatim obuolutum fingeremus. Huic tuniculae nullum priuatim nomen in-
 ditum esse uidetur, nisi fortè à cōtinuarum aranearum telarum imagine hanc ἀραχνειδίῳ Graeci uo-
 cauerint. respondet enim tenuitate, quamuis neutiquam robore & duritia, illis aranearū telis.

c 10 fig. e.
 d 3 fig. R.

Ego illam inter dissecandum, uti iam dixi, ceparum tenuissimis, ac pariter pellucidissimis mem-
 branulis cōfero: cornu etiam illam collaturus, si modò cornu in laminas diuisum tam tenue ac
 pellucidum & laeue, atque hæc est tunica, reddi posset. Tunicae enim huius substantia à cor-
 nu substantia nihil differt. Sit igitur praesens tunica secundum in oculi constructione nobis
 enarratum corpus, quod quidem anteriori tantum centri, hoc est humoris crystallini parti,
 obducitur, ac uelut semiglobus tantum in oculi fabrica censendum uenit. Porrò posterior hu-
 moris crystallini sedes, dicta nuper tunica nō obtecta, in alio continetur^e humore, qui instar
 medijs globi in posteriore oculi sede copiosus reponitur, uulgari quidem albo uitro iam refri-
 gerato colore seu luciditate correspondens. non enim adeò lucidus est, atque crystallinus hu-
 mor, aut exactissimū crystallum. Consistentia autem, humore crystallino longè mollior uisitur:
 & ab oculo exemptus, suum terminum formam ue neutiquam seruat, quamuis interim aquae
 modò non defluat, sed ita consistat, quemadmodum uitrum in fornacibus fusum, & ferreis ca-
 nalibus

Vitreus
 humor.

e 1 fi. C. &
 dein 4, 5, 6
 fi. et 8 fi. a.

nalibus, quibus id ab artificibus à fornace eximitur, obuolui cernimus. Atque huiusmodi uitro quidem ita ignito, consistentia hic humor congruit: at non colore seu luciditate, quum humor, uti prius dixi, refrigerato uitro luciditate respōdeat, fufum autem uitrum candenti ferro colore quam similitimum uideamus. Quando itaque præsens humor cōsistentia fuso uitro, luciditate autem refrigerato & formato iam uitro respōdet, *υαλοειδης* Græcis, nobis uerò uitreus meritò nuncupatur. Atque hic humor multis numeris copiam crySTALLINI humoris superās, quum adhuc in oculo reponitur semiglobo similis est, cuius plana superficies oculi anteriora spectaret, rotunda autē seu conuexa in posteriora protenderet: & in cuius anterioris sedis, seu planæ superficiē medio^f sinus imprimeretur tantus, quanta posterior humoris crySTALLINI pars est. Is nancque humori uitreo ita immittitur, ac si globum in aqua natantem cernerēs, cuius media pars exactē in aquam mergitur, altera supra aquam conspicua, atque ut inter eiusmodi globum & aquam nihil mediat, ita quoque inter crySTALLINUM & uitreum nihil prorsus intercedit: neque illi humores inuicē secus cōmittuntur, quam globus aliquis in duriuscula pulte complecteretur.

Porro reliquæ regioni sedis anterioris uitrei humoris crySTALLINO non occupatæ^g tuniculam quandam obduci, suo loco dicam, quæ cilijs palpebrarum ue pilis assimilabitur, quæque orbiculi latim lineæ modò crySTALLINO humori, ubi is amplissimus est, adnasci docebitur. Nunc autem inuolucrum mihi uenit enarrandum, quo posterior uitrei humoris sedes proximè cōtinetur, quamque nerui uisorijs substantia in quarto libro constituere dicta est. Neruus etenim uisorius tenui, duraque cerebri membranā, & aliquot uenis arterijsque cōcomitatus, ad posteriorem oculi sedem fertur, ac illi non nihil uersus externum oculi latus implantatur, ipsius substantia in inuolucrum iam enarrandum dissoluta, tenuis autem membrana nerui substantiam obuoluens, in aliam degenerat oculi tunicam, quæ uuea uocabitur, & dura quoque membrana in aliam quæ dura dicitur, & uenæ quoque & arteriæ (uti seriatim enarrabo) oculi constructionē subintrāt.

Quum primū itaque nerui uisorijs substantia in oculum mergitur, mollior reddita dilatatur, in latum quoddam inuolucrum posteriori uitrei humoris sedi obductum, & nō ultra mediam oculi sedem in anteriora pertinens, & extremè gracilibus, sed interim cōspicuis uenulis, ac item arterijs intertexta. Hæc uenulæ à tunice radice antrorsum ductæ ipsi exporriguntur, quum primū neruus ille dilatatur. Cæterum Galenus in decimo de Partiu usu innuit, hoc inuolucrum à plerisque tunice nomine nō dignari: forsitan quòd cæterarum tunicarum modo membranea non sit, sed mollis, & ueluti mucor aliquis ex naribus prociens. quum enim hoc inuolucrum secantibus in unum colligitur, atque à sua radice propendet, mucorem, aut cerebri substantiam aqua quapiā dilutā refert, nō enim ita solidum crassumque, ac cerebri substantia uisitur. Ut cunq; uerò sit, siue tunica nuncupandū ueniat, siue minus, constat Galenum quoque in libris de Hippocratis & Platonis decretis, & item in octauo de Partium usu hoc inuolucrum, tunicam appellasse. Neque ego scio quod nomen illi aptius quam inuolucrum, aut tunice indipossit: quum, uti diximus, toti posteriori sedi humoris uitrei proximè obducatur, illumque integat, perinde atque tenuis ouī pellicula ouī album tunc cōtinere diceremus, quum dimidiā ouī partem ab alia effractam & adhuc oppletam manibus seruaremus. Est enim hoc inuolucrum forma dimidiato tantum ouo comparandum, aut minori piscatorum reti, quod uni accommodatur baculo, & ex ampla basi dimidiati globi modo in obtusum mucronem fertur. Ab huiusmodi enim retis imagine arbitror præsens inuolucrum Græcis *αὐλοειδης* nuncupatum fuisse, nam retis formam, non autem plexum refert, quum undique sibi sit continuum. Nisi fortè uenulas & arterias ipsi intertextas, quis reti assimilandas cōtenderet. Hactenus itaque quatuor oculi partes recensui, duos nimirum humores, & totidem tunicas: ac proinde iam meritò eam aggrediar tunicam, quæ à tenui membrana nerui uisorijs substantiam concomitantem producit. Mox enim atque hæc membrana simul cum neruo oculum subit, in tunicā degenerat ad omnes oculi sedes, globi modo, ut ita dicam, pertinentem. non enim uti nuper cōmemorata tunica, quam nerui producebat substantia, posteriorem oculi sedem solum occupat, uerum & anteriori quoque obducitur, & in tota posteriori oculi sede proximè tunicam inuestit, à nerui substantia pronatam, & in horum contactu prorsus nihil mediat, neque ambo etiam inuicem aliquo nexu præterquam contactu committuntur, quæ autem præfens tunica à tenui membrana conformata, anteriori oculi sedi obducitur, interna sua superficie undique^p humorem cōtingit & cōplectitur, quem aqueum & albugineum uocari paulo post audies. Externa uerò huius tunice superficies passim^q ea tunica proximè obducuntur, quam à dura membrana uisorio obducta pronasci dicam: neque quicquam inter eas duas interuenit, sed ita inuicem cōmittuntur, quemadmodū dura membrana tenuem succingit in nerui uersus oculum progressu. Verum id priuatim huic tunice quæ à tenui pronascitur membrana accidit, quod exacti globi modo prorsus nō sit rotunda, nam anteriori regione

f4 fi. S.

g 1 fi. K. & 11 & 12 fi. i 12 fig. b, h adnascuntur. k 1 fi. E. & tota 13 fig. de m 1, 2 fi. cap. 2 li. 4 l. eductum ex G. l 17 fi. a cū b, y, d. aut 1 fig. E cum F & L. m 1 fi. G. et tota 14, 15 fig. n 1 fi. M. & tota serè 16 & 17 fi.

Oculi inuolucrum ex nerui uisorijs substantia, solutū & reti cōparatū.

o 1 fig. G ab Feductum, & tota serè 14, 15 fi.

Tunica à tenui cerebri membranā parata, & uuea nuncupata.

p 1 fi. O. O. & 7 fi. & 8 fig. b. q 1 fi. Membrana natū ab L. aut 16 et 17 figur. e. r 1 fi. H. 14 fig. M. 15 figur. e q. q.

gione nonnihil introrsum comprimitur, aliqua sui parte planam superficiem pro conuexa ac orbiculari commonstrans. Quum enim hæc tunica ad eam usq; anterioris oculi sedis regionem pertingit, secundum quam maior oculi educitur circulus, quem iridē uocamus, aut quo albū oculi (ut ita loquar) à nigro distinguitur, & ea tunica à dura cerebri membrana pronata pars consistit, quam cornu in luciditate & substātia quoq; cōparabimus, ipsa ab hac abscedit quam dura procreat membrana, neq; amplius illam contingens inibi in posteriora comprimitur, qua illi parti quam cornu assimilamus, ita subduci debuisset, quemadmodum secundum reliquam oculi regionē illi subducitur tunica, quam dura membrana efformat. Neque hac duntaxat impressione præfens tunica à tenui membrana cerebri generata donatur, uerum etiam in huius compressionis medio foramine quodam peruia est, quod minimū in oculo apparentē efformat circulum, & pupilla nobis appellatur. Adeo ut hæc tunica uuae folliculo, à quo pedunculum quo affirmatur extraxeris, quàm simillima sit, præsertim si uuam illic parum concidisse, & ut sit uacuari intelligas, ubi pedunculum extraxeris. Totus enim uuae folliculus tunicæ huic respondebit; ea autem concidentia illi respondebit compressioni, quam in anteriori parte hæc tunica sibi uendicat. Foramen autē quo pedunculus firmabatur, ipsi pupillæ cōparatur. Atq; ab hac similitudine Græci præsentē tunicā *παρυσια* & *παρυσια*, nos autē uueā appellamus. Quoniā uerò à tenui cerebri membrana *χοραιοειδής* dicta, hæc tunica constituitur, Græci illam quoque *χοραιοειδής* nuncuparūt. Quanquam nō ob id solum quod à tenui membrana cerebri producit, eam ita uocarunt, sed forsitan quod ipsa uenas arteriasq; oculi sustinet, perinde atq; tenuis membrana cerebri uasa suffulcit. Quandoquidem passim quā uuea tunica, illa obducitur, quam duram cerebri membranā progenerare mox dicam, uenarū arteriarumq; surculi ab hac in uueam pertingunt, & uueam ita exasperant, ut hac quoque ex parte internæ superficiei folliculi uuae accedat, quæ fibras illas continet, quibus uuae caro & acini sustentur. Quum itaque ab ea tunica quam dura cerebri membrana procreat, complures uasorum surculi sparsim in uueam producantur, sit eorum surculorum internentum uueam illi tunicæ connasci. Quā uerò uuea tunica ab illa secundum iridis circulum abscedit, introrsumq; premitur, uuea pertinaciter secundum totum circuli ductum ipsi adnascitur, & colorem euariat. Uuea namq; tota superficie qua dura tunica succingitur, perpetuò nigra est, & modicè humecta: in anteriori autem suæ compressionis sede uariè tingitur, eumq; semper exprimit colorē, qui in oculi iride seu maiori circulo, aut oculi nigro occurrit, cuius gratia oculos nigros aut cæcios, aut glaucos dicimus. Neutiquam enim is color humorū oculi beneficio cōsurgit, quod & si magnū sit paradoxū, nō secus tamen id probatum uelim, quàm quod is oculi color in uuea perpetuò appareat, siue integro oculo, siue effluxo humore, siue ipsa uuea tunica à dura liberata, diuulsaq;. Quod non solum in hominis oculo est cernere, sed & in cuiusuis alterius animalis oculo. Cæterum interna uueæ superficies uarijs interstinguit coloribus. in posteriori enim oculi sede, qua hæc tunica primū pronascitur, subalba est, mox uiridis, & dein cærulea iridis in modum efficitur. atq; hos colores in posteriori oculi sede adhuc interna hæc superficies possidet, in anteriori autē oculi sede uniuersa impense nigricat. & non adeo læuis hic atque in posteriori sede uisitur: quod illi potissimum accidit propter processus, quos à se hac in parte educit tunicam constituturos, quæ anteriori uitrei humoris sedi obducitur, & ueluti interstitiū est uitrei & eius quem aqueum nominabimus. Præfens tunica planis duntaxat donatur superficiebus, non autem concauis aut conuexis. Quandoquidem hanc tunicā constitueres, si ex tenuissima araneæ tela orbem excinderes tantum, quāta est anterior sedes uitrei humoris, ac dein in hoc orbe alium orbiculū excinderes, foramen facturum tam amplum, atq; crystallinus humor amplus est, ubi uisitur amplissimus. Huiusmodi namq; orbi præsentem tunicam cōferre posses, si illum circulatim ab uuea tunica pronasci fingeres, illicq; suo foramine crystallino connasci, ubi is amplissimus cernitur. Verum hæc tunica tenuitate araneæ telas ferè superat, & processulis ab uuea pronatis talibus constat, ut nigra cilia, seu palpebrarum pilos imagine insigniter exprimat. Num autem tunica, aut aliter nuncupanda sit, nō admodum moror: modo quā nam sede reponatur, & quibus cōmittatur, qua sit imagine & substātia, explicē, mihiq; nullum occurrat nomen quod ipsi aptius sit quàm tunicæ, aut si uoles, interstitij inter uitreū humorē, & eum quem albugineū aqueum uenuncupabimus. Sed iam tempestiuum fuerit & duram tunicam sermone complecti, quam à dura cerebri membrana uisoriū neruum inuestiente pronasci ac dissolui credimus. Quum primum enim hæc membrana oculi posteriori sedi applantatur, dilatescit, & crassior ac durior ipsa cerebri dura membrana euadens, orbiculatim undique oculo obducitur, tam in anteriora quàm in posteriora pertingens. quanquam interim cum passim sibi similis sit, neque simplici donetur nomine, Quā enim posteriorem oculi sedem constituit, & in anteriori sede ad maiorem

Pupilla.

Uuea tunicæ colores.

Ex humorū aut spirituum copia oculorū colorem non euariari.

Tunica cilijs & palpebrarū pilis comparata.

Dura oculi tunica à dura cerebri membranaeducta.

5 16, 17 fig.
x. 18, 19 figura 6.
t. 1 fig. N.

u. 1 fig. 1. 14.
fig. m. 15 figura 7.
x. 16, 17 fig.
y. 18, 19 figura 8.

y. 15 fig. p. p.
16. fig. u. u.

z. 1 fig. K,
z. 11, 12 figura.

a. 1 fig. K inter C et O.
z. 8 fig. c inter a & b.

b. 1 fig. M. ductum ab L. & tota ferè 16, 17. c. 16 fig. f.

d. 18, 19 fig. f.

rem

c1. fi. N. 16,
27 fig. x. fi.
mul. 7.

rem oculi circulum seu iridem usque pertingit, crassa & dura est (unde & σκληρότης nuncupatur) & dein duræ cerebri membranę modo opaca, & minime pellucida. Ea uero sede qua oculus in grū seu iris consistit, hæc tunica in cornu imaginem degenerat, quod in laminas diuisum & exacte læ uigatū, uitri alicuius loco lucernæ accommodatur, pellucidumque est. Neque hæc præsentis tunicæ pars, cornu in luciditate qua id etiã superat solū respōdet, uerū & substantia quoque est enim hæc tunicæ pars cornu modo dura. & ut cornu in laminas diuidi radiis potest, ita etiã hæc tunicæ pars secantibus nõ secus radii disiungitur ualet, quàm si ex laminis aliquot seu squamis inuicem compactis constitueretur. Atque hinc est ea oculariorū medicorū cura, quæ senibus hanc tunicæ partem deradi præcipit, quam à tanta cum cornu similitudine ὑραβασίη Græci, nos uero corneam nominamus. Quam uidentur Græcorum plerique non hanc tantum præsentis seu duræ tunicæ partem ita appellasse, uerum uniuersam (quum ipsa insigniter dura sit) tunicã. Quod uero pellucidã duræ tunicæ partem à reliqua ipsius sede nõ pellucida, ac si illa diuersa esset tunica, in præsentis non distinguã, neminem iam mirari arbitror, quum haud aliter quàm modò diximus illæ partes inuicem uariant. Interna huius tunicæ superficies, tota ea sede qua cornu modo

d16 fi. 11. u.

non pellucet, uueam tunicã absque alicuius substantiæ interuentu succingit, ipsius uenarum articularumque gratia, uti prius diximus, adnascitur: quemadmodum etiã illi pertinacissimè ac orbiculatim adnectitur, secundum maiore oculi circulum seu iridē. Porro ea sede qua hæc tunica cornu instar pellucida cernitur, uueã non contingit, & tantisper atque oculus sanus est, ab uuea notabili interuallo inibi distat, quã uuea anteriori in sede comprimitur. Hoc interuallum & uniuersum

e In 1. figu. a
B ad 1.
fi. O. O.
tota ferè 7.
fi. 8. fi. b.

spacium quod inter anteriorem crystallini humoris sedem & pupillam habetur, humore illo adimpletur, qui adhuc enarrandus superest, ac uerus humor censetur. nam aquæ modo tenuis quodammodo secantibus & suffusiones curantibus occurrit, & insigniter aquæ modo pellucidus cernitur: unde etiã ὑδαρβασίη Græcis, nobis uero aqueus nominatur. quanquam plerique hunc oui humori comparantes, illum albugineum nuncupent: etiam si arbitrer Græcos hunc humorem in albo non contulisse, quum ne utiquã æquè crassus sit, & multum accedit illi humori, quem ex recentibus integrisque ouis igni appositis resudare cernimus. Atque hic humor uueæ tunicæ partem corneæ in sano oculo nõ contiguam sustinet, & (uti dixi) in priori ac in posteriori eius partibus continetur: atque quum in oculo consistit, terminoque alieno, ut sic dicã, concluditur, uitrei humoris modò dimidiū exprimit globum, cuius posterior pars, quæ plana constat superficie, tantum habet sinum, quanta in anteriora protuberans crystallini humoris est pars. Anterior autem aquei humoris sedes gibba, dimidiatique globi modo rotunda est, secundum oculi nimirum formam. Cæterum externa duræ tunicæ superficies tota sede qua pellucida cernitur, ac reuera cornea existit, admodum læuis est & lubrica: uerum cætera sede ita aspera inæqualisque uisitur, quemadmodum inuicem conatae membranæ ad mutuū contactum exasperantur. Posteriori enim duræ membranæ sedi præter

Humor
uitreus.

g 16 figu. t.
h 1 fig. P. P.
aut potius
musculorū
imaginē pe
te ex figu
ris capitū

uenas & arterias ipsi implicitas musculus inseritur, quem musculorū oculū mouentium septimum numerauimus: deinde lateribus superioribus ac inferiori externæ huius superficiei sedibus, nervosæ tenuitates musculorū inseruntur, quos sex primos oculū mouentes recessuimus. & deinde anteriori quoque duræ tunicæ parti ad iridē usque seu maiore oculi circulum tunica obnascitur, quæ adhuc commemoranda superest, ac adhærēs eo quod oculum continet, & uicinis partibus committit, dicitur, alba à colore quæ possedit etiã nuncupata. Hæc membrana anteriori tantum oculi sedi obducta tenuis est, illi continua quæ internam palpebrarum sedem inuestit, oculique partium numero ascribitur, quemadmodum & ipsæ palpebræ, si modò cui id uisum sit, his quoque partibus adijci possunt.

Adhærēs al
baue oculi tu
nica.

11 lib. 2.
i 1 fi. Q. 18
fig. 1. 4.

Fuit itaque hæc oculi partium series: humor crystallinus: tunica cepis pellicule tenuissime modò pellucida, anterioribus crystallini humoris sedi obnata: humor uitreus in posteriori oculi sede tantum positus: tunica in qua uisoriai nerui substantia resoluitur, ac posteriorē humoris uitrei sedem tantum amplectitur: tunica uuea, à tenui cerebri membrana principium ducens: tunica seu orbis araneæ telæ modò tenuis & nigricans, & interstitium uitrei humoris ab aqueo: tunica dura, quæ in anteriori oculi sede cornu modo pellucida redditur: aqueus humor: septem oculum mouentes musculi: tunica adhærēs, seu alba, anteriori tantum oculi sede obnata: palpebræ, & demum uenæ ac arteriæ. Cæterum si quis modò oculi constructionem ab extimis ad intima aggredi uelit, iam promptissimum est retrograda serie illius uas persequi: aut si uolet separatim humores, & dein tunicas commemorare, nihil prohibet. Ego uero nunc ea oculum enarratione persecutus sum, qua in scholis uti soleo, primum oculi constructionem explicans, & in charta maiusculam effigiem ita sensim delineans, atque in prima huic Capiti preposita figura oculum exprimere conatus sum. dein post enarrationem ita sectionem obiens, quemadmodum suo loco in ultimo huius libri capite subiiciam. Verum ut oculi fabricam adeo studiose soleo demonstrare, ut spectantium nemo in ipsa quicquam desideraret: ita in ipsius partium usu explicando hinc prorsus obmutesco, quod mihi ipsi de primario uisus instrumento nõ satisfaciã, atque hac in parte quod sanum undique sit, à me non adferri posse, mihi persuadeam.

Oculi partium
usus.

deam. Non sanè quasi crystallinū humorem præcipuū uisus instrumentū esse, & ut hic alatur uitrum produci, & huius gratia oculi reliquas partes efformatas esse, quemadmodū Galenus in decimo de Partiū usu diffuse persequitur, cōmemorare, aut hīc prolixè etiā scribere nequirē: sed quod mihi certò quī uisus fiat, nō constet, hincq̄ reliqua oculi cōstructio depēdeat, quodq̄ potissimū de huiusmodi philosophorū & medicorū cōtrouersijs priuatim quædā aliquādo mihi scribenda duxerim, præsentī labore ad iustam molem perducto.

DE AUDITVS INSTRUMENTO.

Caput XV.



QUAE de auditus organi fabrica modò enarranda essent, superiūs in primo libro ita explicui: atque in præsentia, si inibi nihil commemoratum fuisset, ea pertractarem. In octauo enim primi libri Capite^a cavitatem auditus organi gratia in caluaria exsculptam, paratamq̄, & deinde huius concavitatis foramina membranas & ossicula recensui. In decimo sexto autem eiusdem libri Capite, auris cartilaginum & reliquarum constructionem, uti tunc occurrit, modoq̄ animo obuersat, persecutus sum. Nihil enim hic certius de auditu sonituq̄ percipiendo, quàm inibi attexere possum, nisi etiam plus nunc quàm dum illa scriberem, ambigem, mihiq̄ longè minus satisfaciā, & non satis mirari queā, omnes de auditu, ipsiusq̄ obiectis tam prolixè citra organi ipsius uel maximè superficiariā cognitionē scribere: ex quo tamen præcipuæ ad præsentem disceptationem petendæ erant demonstrationes.

^a Hæc omnia ostendit fig. cap. 8 lib. 1.

DE GUSTVS INSTRUMENTO.

Caput XVI.



LINGVAM oris amplitudini adamussim congruentē gustus esse instrumentum, medicis iuxta ac philosophis concessum est omnibus. quū itaq̄ in decimo nono secundi libri Capite, nouem linguæ musculos, & uariā illam fibrarum, compositionisq̄ in ipsius parte hiantē ore ante cōsectionem conspicua speciem unā cum illius inuolucris recensuerim, & in tertio libro^b uenas^c arteriasq̄ linguā petentiū seriem similiter descripserim, in quarto libro ipsius neruos minime negligēs, quorum^d alter præcipua maioris tertij neruorum cōiugij radicis numerabatur portio, gustus occasione potissimū linguæ oblata, alter uerò septimi neruorū cerebri paris propagines musculorū nomine linguam implicātes, nemo, uti arbitror, hīc à me requireret, ut prolixā de linguæ fabrica inter cæteras partes, ut uerū fatear, mihi minus cognita, sermonem instituā, aut diffuse saporum differētias & qualitates commemorem.

^a Hi obuij sunt in figuris cap. 19 lib. 2.
^b fig. cap. 6 li. 3. ramuli ab X.
^c fi. cap. 12 li. 3 c.
^d 2 fig. ca. 2 lib. 4 Y. Y.
^e 2 fi. cap. 2 lib. 4 ramuli à w.

DE TACTVS INSTRUMENTO.

Caput XVII.



Tactus quoq̄ instrumentū in quarti libri initio me persecutū arbitror, quum nullum neruū tactus sensu nō præditū per corpus digeri assererē, & Naturę scopos in neruorum distributione quantum is locus exigebat enarrarē: illorū subridens sententiā, qui unam eiusdem nerui portiunculam sensui, aliā motui absq̄ sensu præesse docuerūt. Ac proinde totius humanæ fabricæ partiū enarratione pro mea uirili absoluta, nunc superest, omniū partium quæ præsentī libro aggressi sumus, sectionis rationē per scribere: & si cuius partis in alijs libris traditæ secandi ratio nō expressa sit, etiā illam ad huius libri calcem seriatim subiicere, & postremò de uiuorū sectione nōnulla proponere.

CEREBRI, OMNIUMQUE QUAE PRÆ-

senti libro traduntur organorum administrandi ratio.

Caput XVIII.



DVM MO DO musculos cervicem occupantes, & neruos è cervicis dorsali medulla profilientes, in corpore quod nutritionis uitalisq̄ facultatis organis inspiciendis hætenus subseruiuit, aggressus fueris, suadeo nunc caput ita atque ad præcedentis libri finem recē sui, à reliquo corpore auferri. Ablatum enim longè commodiūs, minoriq̄ molestia attrectabis, unde etiam capita detruncatorum hominum ad hunc usum sunt accommodatissima: præcipuè quod illa uix bene mortua, statim à sumpto supplicio minus morosorum iudicum ac præfectorum opera, obtineri possunt. In quorū numero si quis unquam alius, meherculè habēdus est, studiorū unicus Meccenas, illustrissimiq̄ senatus Veneti

singu-

Galenus in primo libro de Locis affectis.

Caput ad cerebri inspectionē quæ parandum.

fingulare ornamentum MARCVS ANTONIVS CONTARENVS; ob raram philo-
 sophiæ linguarumq; cognitionem, ac tot foelicissimè obitas legationes, toti orbi clarissimus;
 qui nunc Patauinae urbis Prætor uigilantissimus, uberè profectò nobis ad Anatomes admini-
 strandas copiam suppeditat, ipse humanæ corporis fabricæ studiosissimus indefessusq; specta-
 tor, ac alius ueluti Romanorum Boëthus aut Sergius. Quaecunq; igitur caput obtigerit, sem-
 per eius os ferra^a diuidendum est, ac proinde nouacula aut cultro in capitis cute ad os usque or-
 bicularem duces sectionem, quæ pollicis latitudine elatius quàm supercilia sunt, non inoppor-
 tunè auspicabitur, hinc per tempora ad eminentissimã maximeq; posticam occipitiij sedem ten-
 dens, & illinc rursus per tempora frontem accedens. Ducta hac linea, tenuiori ferra, qua in gan-
 grena auferendis membris uti consueuimus, aut alia ab eburneorum pectinum artificibus pe-
 tita, caluariam secundùm illam lineam diuides, studiose præcauens, ne altiùs quàm os sit, fer-
 ra descendat. In hoc opere conduxerit capitis crines nondum abrasos, neque etiam aures præ-
 sectas esse, quo leuiori negotio altera manu, & sodalis utraque caput ne ferræ cedat cõtineatis.
 Vbi caluariam orbiculatim diuideris, obtuso cultelli mucrone secundùm sectionem ducto, num
 aliqua ossis pars adhuc diuidenda supersit examinabis, ut & eam quoque ferra diuidas. Porrò
 ne sectionis finem ipsius principio elatiorem, depressiorem uè moliaris, si modò id citra aliam
 operam (quanquam factu sit longè facillimum) te facturum nõ fidis, nihil obstiterit funiculum
 colore aliquo intinctum nudæ caluariæ fortiter illorum qui trabes in asseres diuidunt modo,
 circumdare, ut coloris orbicularem lineam, quæ ferram dirigat, caluariæ intingat. Atque hunc
 funiculum ossi obuoluere conuenit, postquam iam cutem orbiculatim dissecuisti: quippe cu-
 tis sectio te manu ducere nequit. nam sectionis in cute factæ latera, dum caput ualidè cõtinetur,
 hinc inde abscedente cute diuelluntur. Diuisa ad hunc modum caluaria, si à ceruice inferioriq;
 maxilla caput habueris liberum, illud sua basi mensæ impones, utrinque si uisum fuerit ne in la-
 tera concidat, lapidem, aliud uè simile collocans. Si uerò caput reliquo corpori sectionis ratio-
 ne adhuc hæreat, tot ceruici occipitijsq; quadratos lapides, aut truncum aliquem subijcies, ut
 caput in anteriora reflexū eleuatumq;, ac si basi inniteretur, tibi assurgat. Insuper sectioni per cal-
 uariam factæ ualidioris cultri dorsum transuersim ad frontem primum impones, & illo modi-
 cè sursum deorsumq; acto, sectionem aliquousq; dirimes. Idem quoque in occipitijsq; tempori-
 busq; tantisper faciendum est, quousq; caluariam à dura cerebri membrana liberam esse conie-
 ceris. tunc enim uerticis crinibus apprehensis attrahentè manū os subsequetur. Adempto osse,
 cutem simul cum adipe & carnea mēbrana solis manibus (alicubi tamen cultro prius liberatā)
 facile diuelles, & deinde cultelli mucrone Græcis uocatū *πρόδραμιον*, ipsumq; *πρόδραμιον* indaga-
 bis, deinde etiam^b uenulas ex uerticis cute in caluariã uersus durã cerebri membranam, aut ab
 hac in illam profectas. Iam dura cerebri membrana aliqua ex parte cultello est perforanda, &
 calamo fistulæ uè, aut quo in elicienda urina uti consueuimus syphone, foramini indito, sectio-
 nis latera ad illum digitis cōprimenda sunt, ut postmodum syphone inflato, quanto dura mem-
 brana cerebri mole amplior sit, condiscas. Atque suffecerit in altero tantum latere eiusmodi fo-
 ramen fieri. nam copiosus qui inflatur spiritus undiquaq; duram cerebri membranam disten-
 dit, inflatq;. Verùm si quum caluariam ferra diuideres, duram membranam alicubi oscitanter
 dissecueris, illa quoq; sectio dum inflatur membrana opportunè, ne aërem transmittat compri-
 metur.^c Diuisa rursus membrana, acutioris cultelli mucronem tertio duræ membranæ sinui,
 per totam capitis longitudinem in elatissima eius membranæ sede procedenti intrudes, lon-
 gaq; sectione uniuersum quoad poteris, aut ab occipito ad frontem usque, aut à fronte ad occi-
 pitiū diuides. Atq; hic sinus si suspēdio, aut aliter quàm capitis supplicio homo necatus fuerit,
 sanguine oppletus conspicietur. quem extergere conuenit, & distento sinu ipsius formã, &^d ra-
 morū qui utrinq; ab ipsius lateribus, & ex inferiori eius sede pullulant, orificia inspicere. Porrò
 ut cerebrū dura ipsius membrana nudes, iuxta frontis os eam ad tertij illius sinus latera perfo-
 rabis, et deinde stylo in foramen indito, secundùm illum cultello ad occipitis usq; os cõtinuò ad
 sinus eius latera sectionē deduces. Hac ad utrunq; sinus latus facta sectione, rursus durã mem-
 branam cultelli mucrone propter aurem, quã ossi proxima est perforabis, hincq; rectã sursum
 usq; in priorē, seu secundùm capit' s longitudinē, ductam sectionem secando perges. Postremò
 in capitis uerticem quatuor sibi proximarū sectionum angulos unguibus attolles, & deorsum
 tractos à cerebro reflectes, habita ramorū ratione, qui ex tertij duræ mēbranæ sinus lateribus,
 & ijs uasis quibus duræ membranæ implicatur latera, in tenuē cerebri membranã pertinent.
 Insuper dextra cerebri parte à sinistra modicè manuū beneficio diducta, septum à dura mem-
 brana inter utranq; cerebri partē extructū, & soboles à tertio duræ membranæ sinu utrinq; in
 tenuem membranã diffusæ, quantū fieri poterit attollētur, ut qui illarū interuentu in uiuētibus

Caluaria ad
 cerebri Ana-
 tomen qual-
 ter aperienda.

Cutis, adipis,
 mēbranae car-
 nosæ, ac dein
 caluariae into-
 lucris, illiq; sub
 ditæ adhuc mē-
 branae examē.
 Dura mēbra-
 nae amplitudo
 quæ examinan-
 da.

Tenuis mem-
 branae dete-
 ctio.

cerebrum erigatur utcunque intuearis, ac dein acutiori cultello illis propaginibus à suo sinu liberatis, eam duræ membranæ partem à septo sedium olfactus organorum liberares, ac ueluti ex cerebro eleuatam in posteriora reflectas, ipsius sinu qui uenæ instar toti inferiori ipsius sedi exporrigitur inspecto. Cuius origo, ut & cæterorum omnium, paulo post in propatulum ueniet. Nunc autem ductus in tenuem membranam excurrentes, ipsa membranâ inspicietur. Vbi itaq; nuper dictam duræ membranæ partem in posteriora reflexeris, ac utranque cerebri partem disiunxeris, longos in tenui membrana ductus intuebere, qui per capitis longitudinem in illam ex quarti duræ membranæ sinus termino producuntur. Horum ortus in præsentia curiosius non uenit inquirendus, ne fortassis quum cerebrum nimium studes dissiungere, aliquid incuria rumpas. Aliàs enim hortarer, ut utraque cerebri parte quàm maximè in posteriori sede disiuncta, duram membranam quæ cerebri partes intercedere incipit, quam posses proximè ab illa duræ membranæ parte, quæ cerebellum ac cerebrum interuenit, acutioris cultelli mucrone diuideres. tunc enim quartus tibi apparet sinus, & quas ille educit propagines. Deinde etiam cerebro à dura membrana, quæ id & cerebellum intercedit, modicè eleuato, ramuli ex illius duræ membranæ parte in tenuem cerebri membranam exporrecti uiserentur. Verùm hæc cerebri portione ablata inspicere longè erit fatius, ac proinde illis ductibus qui secundum capitis longitudinem in tenui membrana supra callosum corpus feruntur expensis, unguibus, aut cultello alicubi tenuem membranâ diuelles, ac deinde sensim à cerebro ipsiusq; anfractibus eam digitis detrahes. Cerebrum hac liberatum membrana suos ostendit anfractus: argumentoq; est, quæ à tenui membrana continetur, quæ scilicet hac detracta, impense dilatescat, & concidens prorsus, quodammodo defluat. Porro cerebri anfractuam altitudo ac profunditas digitis, aut stylo uenit indaganda. atque ita etiam solo digitorum munere elatior callosi corporis sedes, & qui utrinque hic consistunt sinus, inquirentur. Simulatq; uerò hos inuenieris, utrinque magnam cerebri auferes portionem, primum magna & acutiori nouacula sectionem per dextrum, qui ad callosum corpus consistit, sinum deducens, quæ totam cerebri partem sinu illo superiorem, à fronte ad occipitiū usque simul in dextro latere adimat. pluribus enim reiteratis sectionibus, operatio turpiter uitatur. Ademptam cerebri partem in mensam ita repones, ut elatior dextri uentriculi sedes in conspectu sit: ea enim quam fieri præcepimus sectio, dextrum uentriculum diuidit, si modò rectè secundum sinum qui ad dextrum callosi corporis latus uisitur, administrata fuerit. Dextra cerebri parte ad eum modum ablata, in sinistra idem quoque (ut & sinister quoque pateat uentriculus) moliendum est, per sinistram iuxta corpus callosum consistentem sinum facta sectione, callosoq; corpore quàm fieri licebit maximè immoto, diuulsoq;. Quando quidem id postquam sinistram quoque cerebri uentriculum inspexeris, uidendo uentriculorum septo seu speculo, sensim, & quàm accuratissimè ubi utrinque continua illi cerebri pars adempta est, summis utriusq; manus digitis modicè æqualiterq; attollendum uenit. Septum enim si ad eum modum callosum corpus erexeris, & dein candelam contrario eius quod inspicis lateri (nisi illi clarior dies obluceat) adhibendam curaueris, euadet cõspicuum. Iam callosum corpus anteriori parte, qua olfactus organorum interstitio uicinius est, cultello à cerebro liberabis, & deinde id hac parte eleuatum digitis sursum trahes, in posterioraq; diuulsum reflectes. ita nanque elatiorem speculi septi uel sedem calloso corpori, inferiorem uerò illi cerebri parti quam testudini ac camerato assimilamus, conatam cernes. Cameratum autem (cuius nunc superior sedes undique obuia est) obtusiori stylo uenit examinandum, ac primum quidem stylus ad syphonis formam obliquatus camerato ex dextro uentriculo in sinistram mittetur: & camerati perpensis lateribus, anterior ipsius pars cerebri substantiæ non procul ab olfactus organorum septo connata, cultello diuidetur, & digitis deinde eleuata in posteriora reflectetur, ut & ipsius inferior superficies quæ testudinis modo caua est, occurrat. Reflexo itaq; camerato, qui id posteriori sua parte uelut ex dextro sinistroq; cerebri uentriculo enascatur, immixtis stylis peruestigabis, & deinde id in pristinam ipsius sedem repositum longa sectione diuides, aut potius cultello uniuersum radicitus præscindes. Conduxerit tamen priusquam præsecetur, sub ipso stylum ad eam usque partem, qua ex quarto duræ membranæ sinu uasa ductus ue, ad anteriores cerebri uentriculos sub camerato pertinet subijcere, ac adamussim ipsius usum constructionisq; rationem elegantissimam examinare. Statim uerò atque ademptum, longa ue sectione diuisum, ac postea utrinque diductum erit, attendes plexui à secundarum forma *χρυσιδίη* Græcis dicto, & ductibus à quarti duræ membranæ sinus sine exporrectis. Ac proinde primum posteriorem uentriculi sedem stylo inquires, qualiter hæc scilicet ex posterioribus deorsum in priora descendat, per illamq; arteria ascendat, quæ antrorsum prorepens, alteram eius ductus portionem assumit, qui à quar-

Tenuis membrana à cerebri reuolutionibus auulsio.

Superioris callosi corporis superficiem examina. Dextri & sinistri uentriculorum apertio.

Dextri sinistri uentriculorum septi examen.

Corporis testudinis modo efformati examen.

Uentriculorum dextri & sinistri, & in ipsis uasorum examen.

g. 3. fi. N. aut
6. fi. cap. 6
lib. 1. r.
h. 3. fi. F. &
secundum
G. G.

i. fig. ca. 14
li. 4. d. c.

k. 7. figura
O, O, O,
l. 7. fig. T.
m. fi. ca. 14
li. 3. Y, Y. a,
4. b. d. e. f. i.
n. 3. fi. L, L.

o. 3. figu. C,
C, C.

p. 3. fig. L, L
& dein M,
M.

q. Paraturus
4. figuram,
quam hic sedulo
inspicies.

r. 5. fi. X, X
& Y, Y.

s. Ex quarta
figura nunc
parabis
quintam.
t. Vbi infimum
1. consistit in
4. figura.

u. 5. fi. Y, Y.
x. 5. figu. X,
X.

y. 5. fig. S, T,
V. & 6. fig.
A, A, A.

z. Ex quinta
figura
parabis sextam.

a. 7. fi. V ex
T.

b. 6. fig. H, I.
c. 4, 5. fi. O.
O. 6. fig. M,
N.

d. 6, 7, 8. fi.
F, G.

to duræ membranæ sinu in cerebrū sub camerato proficiscitur. Hunc enim rectā supra com-
munem dextri sinistriq̃ uentriculi cavitatem longius procedere obseruabis, & deinde biparti-
tum uersus dextrum & sinistrum cerebri uentriculum porrigi, tandemq̃ ab hoc ac commemo-
rata ultimò arteria nuper dictum plexum efformari. Cæterum quum hos ductus ex quarto du-
ræ membranæ sinu prorepentes conspicis, illi quoq̃ spectandi sunt, qui tenui membranæ &
humiliori parte duræ membranæ dextrā cerebri partem à sinistra interdiuidenti, à quarto sinu
offeruntur. Vbi enim hos inspexeris, ductus qui à quarto sinu sub camerato in cerebri uentri-
culos pertinent, ea sede cultello sunt diuidendi, qua commemoratos efformant plexus. Hinc ele-
uati in posteriora leuiter reflectentur, ne simul^s glandula quam *λευκοειδος* Græcis uocari diximus,
auellatur. hæc siquidem illis ductibus sua sede remotis, in conspectu iacet. Verum hæc tentanti
ouillum cerebrū ad manum esse uelim, quòd id glandulam illam & cerebriⁿ testes, natesq̃ aper-
tius nonnihil quàm humanum caput commonstret. Glandula hac in suum locum reposita, di-
gitisⁱ communem dextri sinistriq̃ cerebri uentriculorū sinum, qui instar rimæ modò spectanti
occurrit distendes, ac mox^t meatū quo pituita uersus^l peluim ex tenui membrana extructam
defertur, unà cum^m meatus principio intueberis, qui ex tertio uentriculo cōmuni ue hac cōcaui-
tate in quartū uentriculū pertinet. quibus inspectis^p totā cerebri portionē cerebello incubentē
transuersa in cerebro ducta sectione adimes, id duntaxat hīc præcauens ne^q ductus arterias ue
per posteriorem dextri sinistriq̃ cerebri uentriculorū regionem ascendentes, unà disseces. Ap-
paret modò duræ membranæ^r pars cerebellum ab ipsi incumbente cerebri portione diuidens,
& etiam^s illa quæ inter dextrā cerebri partem & sinistram ducitur. quapropter tempestiuum
est, ut quatuor duræ membranæ sinus simul examines. Tertio itaque duræ membranæ sinui
quem dudum per longitudinem^d dissecuisti, plumbeum inferes stylum,^q quem facile in tres reli-
quos eius membranæ sinus hinc protrudes: si modò utrinq̃ ad latera primum, ubi cerebelli ela-
tior pars ossi proxima est, illum impuleris, ita enim dextrum & sinistrū sinum, seu primum ac
secundum inuenies. Deinde si sub radice duræ membranæ partis dextram & sinistram cerebri
partem interueniētis stylum detruiseris, quartū sinum comperies. Quo tamen eos uideas exa-
ctius, acutioris cultelli mucrone longis ductis sectionibus omnes sunt aperiendi: & deinde cul-
tello tota duræ membranæ pars cerebello superius obducta, orbiculari sectione secundum os
ducta uenit præsecanda, aut sectione secundum longitudinem ducta, diuidenda, ac retrorsum
reflectenda. Vt cerebello obiter inspecto, cerebrum denuò aggrediaris, cōmunem dextri sini-
striq̃ uentriculi sinum distendens, ac exactius pituitæ ductus immisso stylo examinās. Vt uerò
communis cavitatis seu tertij cerebelli uentriculi meatum in cerebri cavitatem porrectū obser-
ues, obliquatum stylum meatusⁱ indes, leuiterq̃ in cerebellum concidere fines. Stylus enim gra-
uior syphonis modo incuruatus, etiam nō impulsus secundum meatus ductum, in cerebellum
deuoluitur. Manente adhuc in meatu stylo, digitis cerebellum nonnihil à cerebri testibus diri-
mes, quoad scilicet stylum inter cerebellum & testes ipsos intuearis. tunc enim, & præcipue in
ouis cerebro, quæ pars^v testibus, & quæ^r natibus similior sit, disces. Quod quū obseruaueris,
cultello testes ipsos natesq̃ secundum stylum^a diuides, ut meatus ille ex communi dextri & sini-
stri uentriculi cavitare ad cerebellum porrectus euadat conspicuus, pauloq̃ accuratius meatus
à cerebro ad peluim pertinens, pituitamq̃ eò deducens, reddatur conspectior. Poteris modò
tenuem cerebelli membranam hamulo discerpere, & b uenam quæ ab illius ductibus in poste-
riorem humilioremq̃ anteriorum uentriculorū sedem pertinet examinare. Quippe hanc repe-
ries facillimè, modò illam iuxta anticæ cerebelli partis cum cerebro connexum inquisiueris, qui
præsentis uenæ potissimum fit interuentu. Vt uerò^c coalitum cerebelli cum dorsali medulla
cognoscas, caput quasi in faciem^d reclinandum est, & manu inter cerebellum & duram cere-
bri membranam occipitis ossi commissam, imposita, cerebellum in priora, deorsumq̃ detra-
hi debet, quousq̃ uniuersum à dorsali medulla liberatum decidat. in ea enim administratione
nihil obstabit, quo minus^e uenulas ductus ue ex primi secundiq̃ duræ membranæ sinuum
principijs, aut^f uenis arterijsq̃ per transuersos ceruicis uertebrarum processus repentibus, in
cerebellum porrigi uideas, ac dorsalis ex ipso cerebro ortum, formam, & sinum cum cerebelli
sinu^s quartum efformantem uentriculum cernas. Deinde etiam reposito capite, & cerebello
inⁿ pronum posito, ipsius intueberis sinum, & partes quibus dorsali medullæ connasceba-
tur, & præcipue ipsius reuolutionū anfractuū ue pulchram imaginem, à quibus ilico uelut
manu ducēris ad duos reuolutionum^l apices uermibus assimilatos, & ueluti reuolutionum
terminos per cerebelli medium secundum ipsius longitudinem deductarum. Atque id ap-
parebit clarissimè, si per eam longitudinem utrinque longa sectione ad earum reuolutionum
latera ducta, eas à reliqua cerebelli substantia liberaueris, exactas que in mensam exporre-

Glandule testi-
bus incubentis.

Tertij uentri-
culi, ipsiusq̃
meatum.

Duræ membræ
næ sinuum.

Cerebelli dete-
ctio.

Tertium et na-
tum examen.

Dorsalis me-
dulle cum cere-
bello coalitus.

Quarti uentri-
culi examen.

Vermiformū
processuum.

xeris, ita nanque unus tibi apparebit uermis, illis quam similimus, qui ueris tempore è salicibus decidere solent, aut bōmbicibus priusquam sese folliculo includant: & adhuc multò magis quum iam aliquandiu inclusi fuerūt, folliculum tamen nondum corrofere. At si uniuersas illas medias reuolutiones simul non abstuleris, & duntaxat extrema execueris, duos poteris monstrare uermiformes cerebelli processus, unum quidem priorē, posteriorem uerò alterum. Porro non solūm exectis ad hunc modum uermiformibus processibus, ipsorum imago examinanda uenit, uerūm etiam quando cerebellum à dorsalis medullæ initio auellitur, ipsorū usum præcipuo studio expendere conduxerit. Inspectis itaq; cerebelli partibus, neruorū paria inuestigabūtur, quod ut fiat ocyus, ^k manu inter cerebrū & frōtis os inserta, cerebrū sensim attolletur, ut primūm à plerisq; uocatum cerebri¹ mamillarē processum, & dein olfactus organo seruientes uideas ^m processus, qui è suis sinibus stylo quopiā aut digito ueniunt euellendi, & unā cum cerebro sursum in posteriora flectendi: in quo opere caput non inutiliter in occiputⁿ reclinabitur, ita enim reuolutum eorum processuum ortum pulchrè ostendet. Atque hic pariter in conspectum uenient^o uisiorum neruorum principia, & eorundem congressus, & sub illis^p peluis cerebri pituitæ expurgandæ parata. Mox^q & arteriarum in duræ membranæ amplitudinem ingressus occurret, quæ partim in tenuem absumentur membranam, & partim in dextrum & sinistrum cerebri uentriculos properant. Vt uerò exactam earum arteriarum seriem spectes, & hīc quoque tenuem membranam à cerebro diuelles, & uentriculorum terminos inibi in reuolutiones, nō autem in olfactus organa uisorios ue neruos finire, nihilq; minus quam à uentriculis in ea organa pituitam excerni, illisq; ad^r octauum capitis os deduci. Nunc uisorios neruos à cerebro diuides, & totam ipsorum portionem in caluariæ amplitudine tibi conspicuam, studiose refecabis, ne nuper dictam peluim simul auferas. ea nanque hac administratione tota occurrit, pulchreq; cernitur, qui^t meatus ex tertio uentriculo ad hanc pertinet, & qualiter illa in glandem cesset, quæ duræ membranæ subijcitur, facileq; dilatato hīc proprio duræ membranæ^x foramine spectabitur. Cōduxerit tamen membranam inibi tantisper illæsam seruare, dum reliquos cerebri neruos examinaueris. Capite igitur in sinistrū latus^y reclinato, & cerebri parte quæ adhuc reliqua est, in suum locum utcunque reposita, cerebrum postea in sinistrum latus deorsumq; reflectes, & ^z secundi paris originem contemplaberis, mox¹ minorem tertij paris radicem, qua diuisa cerebrum adhuc magis in sinistrum deflectes, & mox² tertij & quarti paris exortum intueberis: insuper & ^c quinti paris originē, quam similiter diuidere competit, ut^u neruum intuearis, qui iuxta quinti paris radicem principium obtinens^e temporali musculo, & in ore^f delitescenti maxillamq; attollenti offertur. Sextum quoque par & septimum euadunt conspicua, si uarijs ipsorum quibus ortum ducunt propaginibus animum adhibueris. Cæterū quum paria hæc perquiris, ^g ductus quoque uenarum modo ex duræ membranæ sinibus in tenuem excurrentes obseruandi ueniūt, & neruorū exortibus in sinistro si uisum erit latere, similiter adinuētis, quicquid dorsalis medullæ, aut cerebri in capite reliquum est auferes, ut duram membranam quæ cerebri basi subiacet, adhuc integram uideas, & olfactus organorum sinu foraminulis peruios, & undique egrediētes neruos intuearis: quibus inspectis, primi ac secundi duræ membranæ sinuum originem, & in illos subeuntia uasa¹ examinabis, ac utiori cultelli mucrone ipsos aperiens. ^k Ductus autē secundūm duræ membranæ latera excurrentes, & in ipsius iuxta frontem basi conspicui, uel citra aliam sectionem sunt obuij, ut uerò glandulam, & quem dissectionis professores ementiuntur reticularem plexum uideas, animum adhibebis duræ membranæ¹ foramini peluis infundibili ue mediū excipienti, & adhuc peluis portionem adnatam habenti, non negligens interim^m arteriam utrinque ad foraminis illius latera duram membranam penetrantem, quæ ubi obiter intuitus fueris, ⁿ acutioris cultelli mucrone sectionē ex illo foramine utrinq; ad arteriarum usq; transitum duces, & labris sectionum distentis, glandula sese offeret, arteriæq; ad ipsius latus strata. Verūm hæc magis reddentur conspicuæ, si hamulis & acutioris cultelli mucrone, quam poteris maximè duram membranam hīc liberaueris, aperueris ue, ac ab arteria duram penetrante membranam plumbeum stylum ad soporariam usque arteriā in ceruice adhuc consistentem, impellas. Id nanq; in homine factu promptum est, si modò tuis oculis Galeni nomine fidē derogare nolueris. Hīc enim quam pulchra de reticulari plexu in hominibus cōmenti sint hactenus omnes, obseruabis: potissimūm si ouillum aut bubulum cerebrum hīc quoq; sectioni adhibueris. Præterea glandulam sua sede dimouens, ac ut duritiem ipsius experiaris eandem cōprimens, perpendes quid Galeno in mentem uenerit, quod per crassissimā ossis cuneum referentis sedem, quam spongiæ modò peruiam esse scribit, pituitam ad palatum colari censuerit, & non potius proprios hīc pituitæ & attracto per inspirationem aëri ductus, foraminaq; non minima etiam indagauerit. Relicta modò interiori caluarie

*Neruorum
pariū examē.*

*Forū que in
duræ membra
næ basi sunt
examen.*

*Glandis pitui
tam excipien
tis, ipsiq; accū
bentium arte
riarum.*

k Vti factū
est in 12 fi.
l 12 fig. 1, 1.
aut 13 figu
ra C, C.
m 12 fig. C,
D. 13 fi. L,
L.
n Vt factū
in 13 fig.
o 13 fig. M,
N, O.
p 13 fig. S,
aut 14 fig.
C, C.
q 13 fig. B.
r 14 fi. E, F.
r 8 fig. ca. 6
li. 1 A, B, A.
s Vti factū
est in 14 fi.
t 14 fig. D.
u 16 fig. A.
x 15 fig. F.
y Vt in 14
figura.
z 14 fig. G.
a 14 fig. H.
b 14 fi. I, K.
c 14 fig. M.
d 14 fig. L.
e 4 muscu.
tab. r.
f 6 mus. ta.
D.
g 14 fi. N,
dein O, aut
potius seria
tim specta 1
figu. cap. 2
li. 4.
h Apparent
in 9 fi. ad t,
in 13 ad l.
i Vt factum
est in 9 fig.
k 13 fig. H,
K.
l 15 fig. F.
m 15 fig. C,
D.
n Inspectu
rus 16 figu
ram.

riae sede oculum aggredi conuenit, ad cuius sectionem humanus, si recentius adhuc fuerit cada-
uer, suffecerit: alioqui enim bubulus quàm nancisci poterit recentissimus, simul quoque operi
adhibebitur. Primum itaque^o palpebrarum, & deinde^p oculi musculos, quemadmodum in se-
cundo docuimus libro, inquires: in quo opere neruorum quoque & uenarum arteriarum que
per oculorum sedem ductuum habenda est ratio,^q secundi dico neruorum cerebri paris, & mi-
noris radice tertij paris, quorum ramulos facile adinuenies, si eos in pinguedine oculi muscu-
lis obducta perquisiueris, & præcipue si ossa reseruare nolens integra, serra frontis os superio-
rem oculi constituens sedem, instar trianguli prius execueris, & deinde primum neruos illos, &
postea extracto oculo ipsius musculos indagaueris. aliàs enim oculus cum musculis illæso osse
esset eruentus, ac utiori cultro in oculi circuitu proximè ad os ductis sectionibus, usque ad ner-
ui uisoriaj è caluarie amplitudine qua cerebrum continetur egressum. Vt cunque uerò oculum
euulseris, conduxerit semper^r adhærescentem membranam quàm licebit uicinissimè ab osse
dirimere, imò etiam eius portionem qua internam palpebrarum efformat sedem, oculo appen-
sam seruare. ut interdum adhuc intactis oculi musculis, cultello acutiori ad^t iridem usque ab
oculo ac si cutem à corpore auferres, auellere, & deinde unde ortum duxit considerare possis.
Aliquādo uerò ipsam nō nisi ablatis oculi musculis aggredieris, perpendens semper hanc totā
anteriorē oculi sedem, præter corneam tunicam seu pellucētem duræ tunice partem ample-
cti: illos uerò totam posteriorem, præter portiunculam ab ingrediente^u uisorio neruo occupa-
tam. Cæterum oculo & musculis & adhærescente membrana^x libero, uisorium contemplate-
ris neruum, primum^y uenas arterias que secundum ipsum ex cerebro in duram usque tunicam
exporrectas: deinde portionem uisoriaj nerui longa sectione diuides, & cultelli mucrone duræ
cerebri membranæ, & tenuis membranæ portiones neruum inuestientes, & postmodum ner-
ui substantiam^z inquires, ut uelut trium præcipuarum oculi tunicarum initia ostendas, & dein-
de uisorium neruum ab oculo^a diuidas, ut nihil præter duram, ceu exactissima quæpiam sphæ-
ra, appareat. Sphæram hanc summis digitis sinistrae manus ita apprehendes, ut pollex quidem
pupillam, reliqui autem eam sedem in quam uisorius neruus implantatur comprehendant, dein
dextra manu acutiori nouacula sectionem quàm poteris longissimā in dura oculi tunica trans-
uersim duces, ut citra compressionem omnes oculi humores excidere possint. Hi enim hac du-
cta sectione, oculo^b que in dextram manum assumpto, in manus sinistrae uolam ita sunt demit-
tendi, ut crystallinus uitreo elatiorem locum habeat: negocium enim confuderis, si uitreus su-
per crystallinum reuoluatur. Atque id ne fiat uitabis, si quum in uolam ex oculo humores pro-
labi sinis, oculum non admodum à uolā eleuatum tenueris, & posterior oculi pars, qua uiso-
rius neruus inseritur, uolam magis respexerit. Susceptis ad hunc modum humoribus, & repo-
sita illa oculi parte ex qua humores prolapsi sunt, manū leuiter modicè ue inuertes, ut aqueus è
uola sinistrae manus profluat, solusq; uitreus cum crystallino^c reseruetur. Mox considerabis tu-
nicam palpebrarum pilis quàm simillimam, quæ orbiculatim crystallino humori connata, an-
teriorē uitrei humoris sedem inuestit, integitq;. Tuniculam hanc cultelli mucrone à crystalli-
no humore primū diuelles, & deinde à uitreo subleuatam, supra chartam extends. Crystalli-
num humorem digitis ex uitreo quàm minimè compressum eximes: & uitreo in suum locum in
charta reposito, illæsum crystallinum humorem scripturæ alicui primū impones, & deinde
cultelli mucrone ipsius lateri modicè indito, scripturæ nunc altius, nunc demissius accommo-
dabis, quū omnia specilli instar longè quàm sint maiora reddat, consideraturus. Porrò ipsius
tunicā, quam tenuissimæ in cepis pelliculæ modo tenuem ac pellucidam, sed duriorē esse di-
ximus, ex ipsius primū lateribus cultelli mucrone dirimere conuenit, & deinde unguibus ab
humore auulsam, in suum in charta locum reponere. Vt uerò crystallini humoris discas duri-
tiem, poteris illum inter digitos premendo confringere, & postmodum chartæ adhibere.
Cæterum ut tres adhuc reliquas contempleris tunicas, oculi partem ex qua humores decide-
runt, super sinistrum pollicem euertes: & ilico^d quæ ex uisoriaj nerui substantia dissoluitur, tuni-
ca sese offerret, aut extensa adhuc, aut ut plurimum solet, instar mucii collecta. quapropter stylo
rursus uenit extendenda, & quantam habeat amplitudinem, cuiusque coloris & substantiæ sit
inquirendum. Deinde rursus erit colligenda, ac denique à suo^e principio ubi duntaxat firma-
tur absecta, in chartam reponenda. Iam interna uueæ tunice^f sedes undiquaque est conspicua,
in qua primū ipsius intueberis colores, deinde hamulo à dura ipsam diuellens, uenarum ex
dura in illam transitum, & nigricantem ipsius colorem perpendes. quum uerò ad^g iridem diuel-
lendo pertigeris, ipsius hinc contempleris ad corneam firmissimum connexum, & pupillam:
cuiusq; calor uuea sit, quā à cornea^h abscedit, atq; è corneæ regione consistit. Diuulsam hoc
modo uueā, & à suo exortu ubi firmissimè corneæ duræ ue committitur, dissectam, in chartam
modo repones,

*Alia oculi ad
ministratio.*

*Auditus or
gani examen.*

*Musculorū
in proposito
hactenus cor
pore non disse
ctorū examē.*

*Venarum, ar
teriarū et ner
uorum per ma
nus ferri exa
men.*

repones, & solam iam durā cum pellucida ipsius instar cornu partem quam carneā uocāmus, contemplaberis, ipsius examinans crassitiem, & eam partem pellucidam. Postquam & hanc in suum ordinē in charta locaueris, memoriā omnia cōmendaturus, uelut ab oculi centro ad extimam usq; superficiem, & hinc rursus ad centrum singula enumerabis, & postea nisi molestum fuerit, sinistram aggredieris, à quo¹ adhārentem membranā, & ^m musculos, ut in dextro administrabis. uerū in duram quā ueeam simul penetret sectionem, nullam duces, sed quam minime compresso oculo nouacula mucrone sensimⁿ sectionē in durā molieris, nō quā primo iniectu eam diuidat, sed quā sēpius iterata, ad ueeam usq; pertingat. sectioni deinceps tenuem, sed retusum stylum inferes, ac sensim ueeam à dura dirimes, ut iam commodē forpicula duræ tunicae sectionem, quā orbiculatim oculum ambiat, illaesa interim ueea perficere queas, ut uenarū ex dura in ueeam transitum, & ueea postmodum dissecta, humorum situm paulo melius contempleris. Absoluta oculi Anatome, auditus^o organum, si ossa reseruanda minus duxeris, erit aggrediendum. & primū auris Natura euadit conspicua, si à cartilaginea qua conformatur substantia, cutis utrinq; separetur. At auditorij nerui processus difficilius adinuenit, serra tamen maxima ossis portione, quā supra meatum habetur, & deinde cultro fortiori reliquo osse ad meatum usq; execto, membrana in quam neruus degenerat, & huius organi ossicula euadunt conspicua. Si enim serra meatum tetigeris, omnia uiciabis, & cultro etiam subinde nihil promouebis, quōd in angusto & anfractuoso meatu, mollis tenuisq; neruus facile cum ossibus diuellatur, contundaturq;. Omnia tamen mihi percommodē succedunt, si serra totum ossis partem, quā auditus organū continet, à reliqua caluaria libero, & deinde transuersim ualidiori cultro os uniuersum impetu disseco. Cōuenit autem ita sectionē moliri, ut ea ossis sedes quā neruum à cerebro procedentem primum excipit, ab illo separetur, cui auris connascitur. Rursus si ossa haud reseruanda putas, sua serim ut frontis os quā supercilia spectat, passim effingeres, ^p sinum illum quem continet accuratē examinaturus. idem quoq; in osse cuneum imitante molendum est, ut ipsius quoque^q antra crebro apparentia, & quā illis cōtinetur materia in conspicuo sint, neq; quicq; septimo hoc libro descriptū lateat. Cæterū nunc aliquot musculorū administratio adhuc superest, quibus uidendis alterū latus suffecerit. Aggredieris itaq; musculos cubitum mouentes, & qui radium, & brachiale, & digitos mouent: mox tibiam mouentes, & qui femoris motuum autores censentur: deinde pedis & digitorū motuū opifices ita simul cum ligamentis ressecabis, quemadmodū in secūdo libro iam multo antē commemorauī. Prorsus enim absre ducerem, si eos musculos, administrandiq; rationem uel obiter etiam hīc pertractarem. Quod uerō ad manus & cruris uenas, arteriasq; & neruos attinet, quum horum administratio nondum expressa sit, aliquid dicam. reliquarum enim partium uasa, neruosq; iam pridem retulimus. Primū itaq; à summo humero ad pollicis usque unguem in cute sectionē adeo leuiter duces, ut carnosam membranā non uulneres: deinde sectionis labris inuicem diremptis, omnī studio laborisq; patientia cutem à carnea membrana ita auferes, ut adipem omnē membranæ adhærere sinas. studio seq; expendas, ne uenam quampiā, aut neruulum cuti connexū sinas. & si fortē aliquem ramum cuti exporrectum negligentia diuiseris, atque cum cute aliquousq; à carnea membrana seiunxeris, illum à cute sedulo reseca, & carneæ membranæ ita atq; prorepebat, obtendito, ac dein cutem quemadmodum cœpisti adimito, nullibi cutis aliquid, neque in brachio, neq; in cubito, neq; in manu extrema relinquens. Iam¹ uenulas & ² neruulos obseruabis, duræ membranæ qua brachium attollentē integit musculum oblatos: dein³ primum neruum brachij, qui carnosæ membranæ aliquousq; in externa brachij sede exporrigitur, dein⁴ ramulū tertij nerui^x inter musculum brachium attollentem, & eum qui brachium pectori adducit, in carneam membranam hīc in anteriori brachij sede disseminatū. In posteriori autē brachij sede & inferiori regione externi lateris brachij^y neruorum surculos expendes, carneæ membranæ à quarto neruo brachium ingrediente deriuatos, simul cum^z ramo quem externæ cubiti sedi obliquē offert. Mox^{*} sexti brachiū petentis nerui seriem uniuersam expendes. ea enim tota carneæ membranæ duntaxat exporrigitur. Iam humerariæ secundū internum latus musculi brachium attollentis^a egressum spectabis, & ramulos quos hinc inde donec cubiti attingat articulum dispensat. Ad cubiti autem articulum^b ramum obseruabis obliquē deorsum ad cōmunis uenæ constitutionē, ab humeraria diffusum: dein^c eum qui secundū radium in posteriora cubiti ad paruum usq; fertur digitum, axillaris uenæ ramum sibi affiscens.^d Ramum uerō quem humeraria rarius ad articuli cubiti profundiora mittit, si modō adfuerit, etiam citra sectionem expendes, axillaris uenæ^e portioni animum accōmodans, quā sub mediā longitudine brachij carneam membranam subit. Hanc enim^f ramum ad communis uenæ cōstitutionem promere cernes: dein^g alios ipsius ramos secundū ulnam, seu inferiorem cubiti regionem ad brachiale ferri

l 18, 19 fi. ca.
pi. 14. n.
m 18 fig. ca.
14 s. s.
n Vti tenta
tū est in 16
fig. cap. 14.

o Exprimi
tur fig. ca. 8
lib. 1.

p 3, 4 fi. ca.
12 lib. 1. K.

q 8 fi. cap. 6
li. 1 C, D, G.

r fi. ca. 6 li.
3 d.
s 2 fig. ca. 11
lib. 4 g, h.
t eius. fi. 7.
u eius. fi. v.
x 3 mus. ta.
inter P et
Δ.

y 3 fi. ca. 11
lib. 4. Ω. &
char. 32. de
riuari à o.
z eiusd. fig.
char. 33.
* 2 fi. ca. 11
li. 4. v.

a fi. ca. 6 li.
3 inferius a,
dein c, e.

b eius. fig. h
ad a.

c eiusd. fig. i
uersus l, ubi
suscipit x,

x.
d eius. fi. g.
e eiusd. fi. r.

f eiusd. fig. t
ad a.

g eius. fi. u,
x, y, z.

h eius. fi. a. ferri spectabis, & etiam animaduertes huius portionis suboles per interiorē cubiti sedem uarie admodumque implicite ad brachiale usque & manus uolam excurrentes. Præterea ^h communis uenæ seriem uniuersam quoque in tūberis, ad secundi brachium petentis nerui ⁱ propagine animū dirigens, quæ ab illo producuntur, simulatque in cubiti articulo carneam membranam ex alto adit. ad hæc ^k ramum quarti nerui etiam spectabis, qui externæ cubiti sedi ad brachiale usque spargitur. Nervos autem digitos implicantes, aliquo pacto etiam modo cernis. uerum magis conduxerit, eos tum primū expendere, quum radices ipsorum ad digitos usque perduxeris. Postquam itaque hæc omnia, non resecta adhuc carnea membrana diligenter non sine magno usu spectaueris, carneā membranā unā cum ipsi annexis uenis & neruis à succumbentibus musculis auferes: ac mox ^l musculum, cuius beneficio brachium pectori adducitur, ad ipsius usque insertionem ab illis quibus adnascitur partibus liberabis. idem & in ^m illo molieris, qui brachium attollit, & qui scapulam mouentium primus & secundus habentur, dein clauiculam à summo humero ^q resecabis, & ^r musculum auferes à pectoris osse & clauicula mamillari capitis processui insertum, & ^s eum qui à scapula ossi ^v imitanti implantatur, & ^t eum quoque qui à prima pronatus costa, transuersis processibus ceruicis uertebrae inseritur. Cæterum quum hos adimis musculos, parum curandum est, num illos auferas illæsos, parumque uulneratos. hinc enim non musculorum, sed uasorum natura uenit discenda: & perpetuò cauendum est, ne uas, non autem musculus uitiatur. Si itaque ad hunc modum accurate hos musculos ademeris, in ceruicis uertebrae latere neruorum ^u radices seriesque eleganter occurrent, qui ab illis profiliunt uertebrae: atque ita etiam plexum neruorum in brachium excurrentium obseruabis, à quo seriatim cuiusque nerui digestionem persequeris. Ac ^x primus occurrit, qui musculo brachium attollenti præcipue offertur: deinde ^y secundus, & ^z tertius, quorum seriem commodius spectabis, si capita ^a musculi cubitum flectentium anterioris illius unde prodeunt liberaueris, atque à subdito illi ^b musculo ad insertionem usque ipsius detraxeris. Mox enim ita præter secundi & tertij nerui ad brachium ingressum, etiam ^c quarti & quinti & sexti nerui, & dein ^d arteriæ & axillaris, & ^e humerariæ uenarum ingressum adinuenies, sensimque singulorum seriem sequeris, quæ in secundo neruo obseruatu est prompta, & tertij quoque nerui series ad cubiti usque articulum in propatulo est, uti etiam & quinti nerui & sexti. Quartus autem neruus, quæ secundum brachij os uersus externum illius tuberculum retorquetur, non occurrit, nisi oblique secundum nerui ductum ^f musculos cubiti extensionis autores dissecueris, neruique progressum ita uitiatis musculis persequutus fueris. Vbi autem hunc ad externū cubiti articuli latus usque deduxeris, ^g ramosque quos hactenus in progressu edidit examinaueris, ^h musculis ab externo humeri tuberculo principium ducentibus, à sua origine liberatis, ramos quarti nerui expendes, qui illis musculis offeruntur, & eam sequeris ^k propaginem quæ tandem externæ pollicis regioni, ut & indicis quoque & mediij surculos exhibet. hanc enim leui negotio reperies, si ^l musculo attenderis bifido tendine brachiale extendenti. Iam quarti nerui ^m propago similiter inquirenda est, quæ ulnæ exporrecta, ad brachiale usque excurrit, & ⁿ musculis ab externa ulnæ sede initium ducentibus surculos depromit. Vt uerò reliquum ^o tertij quintique nerui, & dein ^p reconditæ axillaris uenæ portionis, & ^q manus arteriæ in cubito extremaque manu progressum uideas, ^r musculorum ab interno humeri tuberculo originem sumentium capita ueniunt liberanda: ita enim in anteriori cubiti articuli sede uenæ & arteriæ, & tertij nerui in cubitum ingressus occurret: & ^s eleuato secundos quatuor digitorum articulos flectente musculo, ipsorum ad brachiale usque progressum etiam obseruabis, unā cum quinti nerui (qui secundum posteriora interioris humeri tuberculi in cubitum fertur) portione ulnæ exporrecta, atque sub medio longitudinis ulnæ ^t ramum diducente. qui in cubiti exteriora reflexus, externæ sedi parui digiti & anularis & mediij surculos offert: quem leui negotio, quum in superficie prope modum ducatur, adinuenies. reliquum uerò quinti nerui & tertij progressum reperies, si ^u transuersum in interna brachialis sede repositum ligamentum diuiseris, ac dein exiguo cultello uenæ, arteriæ, & eorum neruorum seriem ad extremos usque digitos perduxeris. Cæterum priusquam cruris neruos & uasa inquires, etiam diligenter obseruabis neruorum ex lateribus thoracis uertebrae profilientium ^x distributionem, quam tunc demum opportunè inuenies, quum sedulo illorum distributione perlecta, musculorum dissectionem perspectissimam habes, qua hinc non minus indiges, quam ante musculorum administrationem absolutissima officium cognitione. Quum itaque ad lumborum uertebrae usque deuentum erit, ab inguine ad pedis usque pollicem similiter atque in manu, sectionem duces: cutem ad carneam usque membranam diuidens: ut dein uniuersam cruris & pedis cutem illæsa carnea membrana & uenis, & arterijs, & neruis, inter hanc & cutem excurrentibus ad carneam membranam relictis, commo-

Venarum, arteriarum et neruorum cruris examen.

dē (licet laboriose) auferas, ac mox quatuor neruorum crus petentium radices exortusque inuenias, quos reperies neruos ē lumborum uertebis & sacro osse profilientes, secundum ipsorum seriem subsequendo. Deductis autem ad crus quatuor neruis, primi nerui sobolem obseruabis, carneae membranæ in externa femoris sede exporrectam. dein secundi nerui sobolem in anteriori femoris sede ad carneam membranam diffusum, atque hic uenam obseruabis per femoris & tibiæ interiora ad pedis usque summū simul cū illius rami sobole exporrectam. Tertij nerui sobolem carneae membranæ oblatam inuenies, si inguini animum adhibueris. Ut autem quarti nerui ramum in carneam membranam diffusum inuenias, primum femur mouentium musculum ab ilium osse & sacro coccygeque ad insertionem usque liberabis, moxque quarti nerui truncum eumque ramum spectabis. Quo inuento, etiam ramum quarti nerui in carneam membranam iuxta poplitem, femorisque humilia diffusa absque sectione inquires, & dein quarti nerui ramos tibiæ cuti multifariam simul cum uenis depromptos in carneam membranam peruestigabis. & mox ad inguina reuersus, primi nerui seriem in musculis occultatam cultello per musculos quæres, quod & in secundo & tertio facies: quanquam cum tertio etiam arteriæ & uenæ propagines inueniendæ sint, quæ per pubis ossis foramen in femur delabuntur. Venam autem & arteriam insigniores femur petentes dissectis uitiatisque musculis sensim adinuenies, & ipsarum obseruatis ramis, progressum eorundem sequeris, quæ secundum femoris os retorquentur, ac poplitem unā cum quarto neruo adeunt. Atque ubi tria hæc, uenam scilicet arteriam & neruum repereris, quæ in poplite diuidantur peruestigabis, & musculis ligamentisque uariè dissectis, uniuersam ipsorum seriem disces. quod sanè feceris facile, quanquam laboriose, si modò horum distributione sedulo prælecta, & meæ de humani corporis fabrica Epitomes tabulis ob oculos positis, exactam ossium musculorumque cognitionem habueris, Est enim in hominis partibus accuratè discendis diligens ordinis habenda ratio.

DE VIVORVM SECTIONE NONNVL
la. Caput XIX.

Quid mortuorum sectione, & quid uiuorum discatur.



Ossium accurtilaginitus usus in uiuo animæ et quæ uideatur.

Ligamentorum usus.

Musculorum usus et functio quæ spectatur.

Nerui in musculis usus.

TI sanè mortuorum sectio cuiusque partis numerum, situm, figuram, substantiæ proprietatem, compositionem accuratissimè docet: ita quoque uiui animantis sectio interim functionem ipsam manifestò ostendit, interim ad huius inuentionem ratiocinationes percommode exhibet. quare etiam merito in mortuis animantibus primùm studiosi ueniunt exercitandi, ut postmodum actionem usumque partium inquisituri, promptè uiuum animal aggrediantur. Cæterum quum corporis permultæ sint particulae, differentibus actionibus usibusque dicatæ, multiplices quoque uiuorum sectiones esse, neminem ambigere decet. In ossibus enim, ut seriatim singula pertractemus, à uiuorum Anatome petimus, num corporis hæc optimum fulcrum ac firmamentum sint, num que omnia his adnascantur adstabilianturque. quum enim uiui animantis os aliquod ruptū cernimus, uniuersum membrum fracturæ subiectū collabi, neque amplius firmari intuemur: quod quia crebrius casu obuenit, in ossium usu indagando uiuorum sectionem non magnopere requirimus. Cartilagine quoque simili ratione quædam firmare, quum franguntur, discimus: in articuli uerò alicuius dissectione, uideamus quid cartilago præstet, etiam si hanc in uiuo animante non obeamus. atque ita etiam ligamenti ossa colligantis usus in mortuis quoque uisitur, ut & ligamentorum etiam transuersim tendinibus obductorum. dum enim transuersum in brachialis interna sede positum ligamentum diuidimus, musculumque digitorum secundos aut tertios articulos flectentem ad suum principium trahimus, id uideamus in hoc potissimum factum, ut tendines, quominus è sua sede exurgant, contineat. quanquam id in cane uiuo etiam licebit cernere, si obiter cutem à cubito & manu, ut ita dicam, extrema liberaueris, & cultello transuersum in brachiale ligamentum, & alia quæ in externa ulnæ radij sede ad brachiale habentur, diuiseris. mox enim quum canis suo impetu digitos flectet, & extendet, tendines è suis sinibus subleuari cernes. Atque in hac eadem administratione musculorum actionem specularere, quum illos in se, ubi maxime sunt carnei, colligi crassescereque, & rursus produci graciles que fieri uidebis, prout collecti partem attrahunt, aut remissi eductique eam ab alio musculo in contrarium uelli sinunt, aut etiam alioquin suam collectionem non exercent. Neque id hinc in cubito duntaxat est obseruandum, uerum altius ab eodem cane cutis est adimenda, ut brachium uniuersum axillaque denuдетur, & nerui per axillam in id prorepentes appareant, atque ex illis aliquem laqueo interceptas, cuius seriem in musculos quosdam pertinere cognoueris. Verum quum canis neruorum & hominis num-

rus

92 fl. ca. 18
lib. 4 char.
57, 60, 66
71.
2 eiusd. fig.
cha. 58.
a eiusd. fig.
cha. 61.
b fl. ca. 6 li.
30.
c 2 fl. ca. 12
lib. 4 cha.
68.
d eiusd. fig.
cha. 72.
e 9 musculi
tab. 11.
f 2 fl. ca. 12
lib. 4 char.
74. atque
ita tota reliqua
quarta
nerui seriem
inde
pete.
gulti. figu.
lib. 31.

a 4 musculi
tab. 8.
b 4 musculi
tab. 8. 5 tab.
bu. 0.

c 2 musculi. ta.
characte.
res 1, 2, 3
4, 5, 6.

rus distributioq; non admodum conueniat, suaferim ut quum hanc sectionem in uiuo cane obiturus es, mortuum quoq; ad manum habeas, in quo neruorum per brachium & cubitum excurrentium seriem didiceris, atque ita neruum aliquem inueneris, qui in musculos quosdam digeritur: uti ferè illi erunt, quorum alter in homine tertius est, ac secundum anteriorem cubiti articuli sedem in cubitum fertur: alter uerò quintus, secundum posteriorem humeri tuberculi regionem in cubitum proferans. Huiusmodi enim nerui in cane etiam obseruantur, & illis alicubi priusquam ad cubiti articulum pertingant ligatis, motus aboletur musculorum digitos & brachiale flectentium. unde si & illum neruum etiam uinculo interceperis, qui in homine mihi quartus numeratur, atque secundum humerum ad externum ipsius tuberculum porrigitur, etiam motus abolebitur musculorum brachiale & digitos extendentiũ. Conduxerit autem huiusmodi neruos laqueis interciperè, quo illis modo in hoc modo in illo neruo solutis musculorum motum restitui obserues. Iam musculo alicui muris forma donato (quales hinc in cubito occurrunt plurimi) longam sectionem induces, quæ uentrem totum penetret, ut musculi illius motum, huius sectionis gratia non perdi expendas. Dum autem transversam sectionem uentri induces, tantum musculi motũ aboleri uidebis, quanta erit sectionis profunditas. Atq; quum uentrem prorsus diuides, musculum ad insertionem ipsius una parte, alia uerò ad exortum colligi obseruabis. si uerò alterius musculi tendinem præscindes, musculũ uersus exortum cõuelli cernes. Item si caput diuideris, is ad insertionem cõtrahetur. Si uerò insertionem & caput abtruncaueris, musculus ad ipsius uentrem sedemq; qua maximè carneus est conglobabitur. itaq; musculorũ functio tibi hæc molienti erit obuia. Si autem priuatim nerui alicuius, aut musculi functionem inquirendam duxeris, eum neruum & musculum, ut iam in brachio & cubito faciendum præcepi, aggredieris. Neque est quod hinc prolixè cõmemorem, qualiter in his administrationibus canes aut eius generis animalia ligare conueniat, quum quisque pro sua industria, si modo in mortuorum sectione adamussim uersatus fuerit, hæc omnia rectissime obiturus sit, & citra mortuorũ sectionis peritiam in uiuorũ Anatome omnia in cassum tententur. Adeo ut de neruorũ musculorumq; sectione mihi nihil dicendum super sit, quanquam & de neruis recurrentibus paulo post quædam subiiciam. Vt autem uideas num^e nerui substantia, aut membranæ illam induentes animalem uim præcipuè porrigat, opportunè feceris, si cutem femoris tibiæ & pedis auferas, ac primo femur mouentium musculo à suis exortibus liberato, quartum femur petentem neruum inquiras: & huius membranæ à nerui substantia detractis, expendas quæ pedis digiti ipseq; pes adhuc moueatur, ipseq; neruus concreditum sibi munus adhuc exerceat. Verum si quis medullæ dorsalis munus rimari statuisset, ac uidere cuperet, quæ ea læsa, partes læsioni subditæ sensum motumq; perdant: huic licebit canè ita afferi cuiquam aut trunco alligare, ut dorsum ceruicemq; porrigat, quo dein grandiori cultro uertebraarum aliquot spinæ præscindi queant, tandemq; dorsalis medulla ea sede nudari possit, qua illam quis secandam arbitrabitur. nihil enim facilius est, quàm tunc uidere motũ sensumq; subditarum sectioni partiũ aboleri. Cæterum in uenarum usu inquirendo, uix quoq; uiuorum sectione opus est: quum in mortuorũ Anatome affatim discamus, eas sanguinè per uniuersum corpus deferre, & partem aliquam non nutriri in qua insignis uena in uulneribus præscinditur. Item in arterijs uiuorum sectionem uix requirimus, quanquam licebit alicui arteriam in inguina procedentem nudare, uinculoq; interciperè, ac intueri partem arteriæ uinculo subtenfam, non amplius pulsare. Atque ita leui negotio obseruatur in arterijs sanguinem natura contineri, si quando arteriam in uiuis aperimus. Vt autem certiores fiamus, pulsandi uim nõ arteriæ inesse, aut contentam in arterijs materiam pulsum opificem existere, uerum à corde eam uirtutem pendere, præterquam quod arteriam uinculo interceptam nõ amplius sub uinculo pulsare cernimus, licebit inguinis femoris uel arteriæ longam sectionem inducere, & canaliculum ex arundine tam crassum assumere, quanta arteriæ est capacitas: & illum ita sectioni indere, ut superior canalis pars altius in arteriæ cavitatem pertingat, quàm sectionis superior sedes: & ita inferior quoq; canalis pars, deorsum magis ipsa inferiori sectionis parte protrudatur, ac dein uinculum arteriæ circumdetur, quod ipsius corpus super canalem stringat. Quum enim id fit, sanguis quidem & spiritus per arteriam ad pedem usq; excurrit, uerum tota arteriæ pars canali subdita non amplius pulsat. Soluta autem uinculo arteriæ pars canali subdita, non minus quàm superior pulsum ostendit. Quanta uerò uis à corde per arterias cerebro deducatur, postea uidebimus: nunc Galeni uiuam in hac demonstratione confectionem summopere mirantes, qua omnia præscindi suadet quæ cerebro & cordi sunt cõmunia, semper omittens arterias, quæ per transversos uertebraarũ ceruicis processus caput petunt, & etiam nõ mediocrem portionem uitalis spiritus in primos duræ membranæ sinus, atq; ita etiam in cerebrum deferunt, adeo ut nõ mi-

Neruorũ illius examen.

Dorsalis medulla.

Venarum.

Arteriarum.

rum

d 2,3 fig. ca.
11 li. 4. 7. &
eius lib. ult.
figuræ T.
e 2,3 fi. ca.
11 li. 4. * et
ult. fig. m.
f 2,3 fig. ca.
11 li. 4. * et
ult. fig. e.

g' Intimam
nerui substã
tiã, & duas
illi obdu-
ctas mēbra-
nas ostēdit
17 fi. ca. 14
huius libri
5, 6, 7.
h Vt in 10
mus. ta. libe-
ratũ est u.
et uidetur f.
i 2,3 fig. ca.
11 li. 4. cha.
71 & ult. fi-
gura 1, 1.
k fi. cap. 12
li. 3. p.

l fig. cap. 12
li. 3. F.
m 7 fi. P, P
& Q, Q.
9 fi. S, S &
T, T.

rum sit, cerebrum diutius in illa administratione suo munere fungi, quàm commodè Galenus fieri arbitrabat̄. respirat enim in hac sectione diutissimè animal, & aliàs mouetur. si uerò currit, itaq̄ multo spiritu indiget, non multo post concidit: quanquam adhuc postea cerebrum animalis spiritus substantiam recipiat, ab illis arterijs quas per transversos ceruicis uertebraum processus caluariam petere recensui. Cæterum hoc loco ubi de uiuorum sectione obiter tantum pertractandum duxi, haud proposui Galeni aut rectè, aut minus rectè celebratas uiuorū sectiones recensere: quum hîc abundè fecero, si perfunctoriè aliquot sectiones recenseam singulis libris dicatas. Atque quum iam ad quintum usque sit deuentum, modò de nutritionis organis sermonem instituemus, quorum munus ferè in mortuorum sectione etiam discimus. Videmus enim peritonæum omnium ipso complexorum organorum esse inuolucrum, omentum ut & mesenterium uasorum deductioni & distributioni optimè subseruire, uentriculum cibos & potum conficere, hosq̄ per stomachum huc deferri. Quanquam & uiuos canes, qui modò paulo aut multo antè cibum sumpserunt uiuos aggredi, atque ita etiam intestinorum munus rimari, nihil prohibeat. Iecoris autem officium, ut etiam lienis, aut renum, aut uesicæ, in uiuorum sectione uix melius quàm in mortuorum intueri possumus. nisi quis uiuo cani lienem excare uoluerit, uti & ego aliquando feci, diebusq̄ aliquot canem asseruauit. Atque ita etiam renem aliquando execuim: uerum uulneris curatio molestior est, quàm quæ hinc sumitur cognitio iucunda, nisi quis nō tam organorū cognitionis ratione has sectiones aggredieretur, quàm ut manum exercent, ac abdominis uulnera aptè suere discat: quod & in intestinis studiose experiendum est, quo quis uulnerata cōsuere, atque in abdomen quum exciderint, imponere assuescat. Verum hæc perinde ac ossium luxationes, & fracturæ quas in brutis, ut & medicaminū quorundam uires aliquando tentamus, exercendis potius manibus, & rectæ curationi instituendæ, quàm organorum officijs indagandis conducunt. Porrò uiuas sectiones instrumentorum generationi subseruientium indies ferè in ramicum curationibus, & in animalibus quæ castrantur obseruamus. atque illæ propemodum uasis seminarijs & testibus spectandis sufficiunt: nisi quis illam quoq̄ addere uelit, qua testis substantiam ex tunica ipsi proximè obducta eximimus, aut etiam à seminarijs uasis testis substantiam unà cum illa tunica rescindimus. Verum in foetuum uiua administratione iucundum est spectare, qualiter simulatq̄ foetus aërem ambientem contingit, respirare nititur. Atque hæc sectio opportunè in cane aut sue obitur, quum nō multo post lus est paritura. Si enim ipsius abdomen ad peritonæi usque cavitatem diuiseris, atque dein uterum quoque in unius foetus sede aperueris, ac secundina ab utero liberata foetū mensæ imposueris, cernes per pellucas membranasq̄ ipsius tunicas, qualiter frustra respirare conatur, & ueluti suffocatus moritur. si uerò ipsius inuolucra pertuderis, foetusq̄ caput illis liberaueris, mox illum ueluti reuiuiscere, & eleganter respirare cernes. Atque quū id in uno foetu indagaaueris, alium aggredieris: quem ab utero nō liberabis, uerum apertum uterum ita inflectes: & inferiùs illic aperies, ubi foetus secundinum desinere, aut secundinæ inferiorē partem haberi arbitraberis, quo scilicet ea uteri pars integra seruetur, quæ secundinæ obnascitur, per reliquam uerò sedem foetus detectus sit. ita enim spectabis arteriarū uteri, & dein secundinæ pulsus: & foetu adhuc in suis membranis ueluti sursum protruso, cernes umbilicum petentiū arteriarum motum, & foetum nondum respirare, neque etiam ad respirationem conari. mox uerò atque membranas pertundes, foetus respirabit, & umbilici arteriarum pulsus intercidet, pulsantibus interim adhuc uteri arterijs. In cordis & pulmonis functionibus pleraq̄ expendimus, motum uidelicet pulmonis, & num aspera arteria eorum quæ bibuntur portionem assumat: dein cordis dilatationem & cōstrictionem, num idem rhythmus sit pulsus cordis & arteriarū, & dein qualiter uenalis arteria distendatur ac cōprimatur, & quū execto corde animal adhuc uiuat. In quibus obseruadis, magnoperè animali indigeremus lato pectoris osse donato, & membranas thoracem intersepientes tam distantes obtinente, ut diuiso secundum longitudinem pectoris osse, sectionem inter eas membranas ad cor usque ducere possimus, citra thoracis cavitatem (quibus pulmones continentur) pertusionem. Verum quum nullum eiusmodi animal præter hominem, & non caudatam simiam occurrat, in canibus ac porcis illisq̄ animalibus quorum nobis datur copia, sectiones ita sunt aggrediendæ, ut prædicta omnia intuearis. Quod itaque pulmo thoracis motum sequatur, hinc patet, quod sectione in aliquo costarum interuallo ad thoracis usque cavitatem ducta, læsi lateris pulmonis pars concidat, neque amplius cum thorace distendatur, reliqua adhuc pulmonis parte thoracis motum sequente: quæ etiam mox concidet, si & in altero latere sectionē in thoracis usque cavitatem molieris. atque ita animal etiam si thoracem aliquandiu moueat, non minus morietur quàm si suffocatum esset. Verum in hac administratione obseruandum uenit, ut sectionem quàm proximè ad superiorem alicuius costæ

Forū quæ peritonæo continetur functionum examen.

Generationis organorum.

Foetuum.

Cordis ipsiq̄ subministrantium partium usus examen.

*11 ta. fi. 30
lib. 5. F. et 2
ta. K. et 3 et
4 ta. Q. R.*

*02 fig. li. 6
G. G. et 1, L*