



Hæc est vera imago eximiæ huius plantæ, qualem
ad viuum ab industrio pictore exprimendam curauimus.

Ec Flores



Quia in icone diminuta necessario quædam obscuriora redduntur, flores & semen cum triquetro vasculo iusta quantitate nolimus desiderari, nec non folia superiora quæ inferiorum nonnunquam vix sunt pars septima: vt hinc metiri facile totam proportionem queas.

Ocimoides fruticosum. Pag. 109.

Iuxta integram stirpem collocatum cernis florem
 integrum & folium floris cum stamine annexo edul-
 sum. Seminis item racemulum, & grana separata, &
 pericarpium integrum.

XXXIII.

Ocimoides noctiflorum. Pag. 109.



Hic quoq; depræhendes capsulam seminis, & racemulum, cum excidentibus granis.

Orchis:



Flosculi appicci sunt conuenienti magnitudine,
 vt & vasculum è quo semina puluisculum referentia
 excidunt..

XXXVI.
Palma. Pag. 116.



Hac forma ex sui ossis parte, quæ rimæ opponitur, enasci solet Palmæ germen, & primo in radicem descēdere, mox sursum protrudere quoq; folium. Pingitur autem os oblongius, quale est dactylorum Alexandrinorum.

Perfoliata crispa seu muscosa. Pag. 120.



Segregauimus florē huiusmodi crispum seu muscosum ex reliquis, & rursus ex hoc pusillum flosculum, vt distinctius omnia contemplanti apparerent.

Perfo-



Considerandi sunt hic flosculi conglomerati in suo foliaceo cōceptaculo aduersa & auersa parte expresso, ijdemq; separatim adiecti, & semina dense stipata, nec non seorsim pictum granum.



Folium, flos, siliqua & semina adiuncta de totius
 plantæ statura coniectanti auxilio sunt.



Inferiore parte adiectum vides folliculum integrum, & alium effractum, semotas quinque laminulas, & exempta semina quina. Nimis vero tenella hic planta depingitur, ideoque aliquando pleniorē imaginem vulgabimus.



Exhibemus plantam nouellam & adultam. Appo-
 suimus & aridam in se conglobatam, qualis vulgo
 veditur. Folium, flosculi, & semina cum suis vasculis
 parte superiore in conspectu sunt.



D. Leonardus Rauvolfius hanc nobis commu-
nicavit in Syria ruderibus collectam.



Flosculi è suo conceptaculo euulsi, parte anteriore & posteriore, & vnus eidem adhuc in hærens, denique semen cum suo vasculo distincte hic notari possunt.

Ef. 3.

Sesla.



D. Rauvvolffij munere hic spectatis flores genuinos, quorum alter discissus pingitur, vt stamina intus latentia in conspectum veniant. Vasculum quoque dimidium & apposita semina.

Sphæro-

Spherocephalus annuus. Pag. 163.

* Echinati capitis portiunculam hic aspicias, cui
 flosculus inheret, & † eundem flosculum nudum, se-
 minis rudimento insidentem, inferiore autem parte
 semen maturum, cum hirsuto munimento quo con-
 tinetur & quem continet, nucleo.

XLVI.

Tragos. Pag.171.



Præter integram plantam, flosculi, fructus & femina in hac imagine conspicua sunt.

Trifo-



Quanta sit planta colligere licet ex folio, flore, foli-
 liculo, siliquula intus absconsa eademque exempta,
 & semine, quæ singula seorsim picta in conspectu
 sunt.

Hercyniarum stirpium Icones.

I.

Astragalus Sylvaticus. Pag. 7.



Folium vnicum & filiqua cum semine de totius
plantæ quantitate testantur.

Cony-

Coryzamaior altera. Pag. 21.

Folium mediocris magnitudinis & flos, vno foliolo & pusillis intus flosculis euulsis appicta visuntur.

III.

Conyza maxima serratifolia. Pag. 21.



Huius quantitas diligenter in descriptione indi-
catur.

Cerui-

IIII.

Cervicaria maior tenuifolia. Pag. 32.



Flos tantumradijcitur. Semen est idem quod reli-
quarum huius generis plantarum.

Gg 3

Gera-



Pingitur quale per hyemem sine caule durat, & ostenditur integra quoque planta, flore & semine onusta. Particulatim etiam flos & semen addita conspiciuntur.

VI.

Orobus Sylvaticus vernus. Pag. 86.



Folium, florem, siliquas & semen separatim appinxi-
mus.

Pilo-



Triples hæc pingitur. C. non describitur ab autore sed his à Gesnero vt cognata fuit adiecta. D. Minor species à qua parū discrepat maior quemadmodum descriptio ostendit. E. minima, de qua vide Lobeliū.

Rapun-

Rapunculus Sylvestris umbellatus. Pag. 94.

Huius tres differentias hic depinximus congenere-
res ijs quas autor descripsit, quamuis non easdem.



Duplex hic varietas obseruari potest. 1. Masculus breuior est ac totus rubet. 2. femella, vbique notissima.

ΕΙΣ ΚΗΓΡΟΝ ΙΑΤΡΙΚΟΝ ΚΑΙ

ΦΙΛΟΣΟΦΙΚΟΝ.

Ἡ κελὸς ἔτ' ὁ καὶ πῶς, ὅκου καλὰ τόσσα πεφύκει
ἄνθεα πορφύρεα ἀυλακῶ ἀγλαΐα.

Ἡ γὰρ καὶ ἀλθιέντα νόσων ἀκλήρια ποιαὶ
τοσάπαι καπυρὰν ἐξανιᾶσι πνοῶν.

Μύεια τ' ἀλλοδαπῶν χθονὸς ὑπὲρ ἰθὺμονι κέλευθα
βλάσων καὶ ξενικῶ θάλασσε γαλίφ.

Ταῦθ' ἄμα καπύρου πόνος ἢ δ' ἀμπαυμα τέτυκται,
ἀλλὰ τὰ δ' ὄσα βλέπεις, τοῖξένε καρποφορεῖ.

Ἰγὼς δὲ ὄσα μέλισσα σοφὸν νόον, ὅκκ' ἐκαρέσθης
νέκταει, μὴ βλάπῃεν ἄνθεα μηδ' ὀλέσαι.

Μὴ μὲν λωβώσῃαι τὰ δ' ἄνθεα, μήτε τὰς ἄβας
τὰς δεχθῆας φθογερῶν δαγμάτα τρωξαλίδων.

Φεύγετε κανθαρίδας, κακὰ θηρία, φεύγετε κήμπασι,
ἄμμι γὰρ ὑφύεται ταῦτα τὰ χορῆρια.

ὁ Αναστάσιος Ἀγῆραλ.

EIVSDEM. IV

Hic Panacea sibi posuit cum Chloride sedes,

Et meruit gemini numinis hortus opem.

Hunc etenim Hippocratis pariter geniusq; Cratena,

Et Camerariada dextra perita colit.

Hh 2

M. VI-

M. VITRUVIUS POLL. DE ARCHITECT. LIB. VIII.

QUOD si terra generibus humorum non esset dissimilis, & disparata, non tantum in Syria & Arabia in arundinibus & iuncis, herbisque omnibus essent odores, neque arbores thuriferæ, neque piperis darent baccas, nec myrrha glebulas, nec Cyrenis in ferulis laser nasceretur: sed in omnibus terræ regionibus & locis eodem genere omnia procrearentur. Has autem varietates regionibus & locis inclinatio mundi & solis impetus, propius aut longius cursum faciendo, tales efficit terræ humores, quæ qualitates non solum in his rebus, sed etiam in pecoribus & armentis discernuntur. Hæc non ita dissimiliter efficerentur, nisi proprietates singularum terrarum in regionibus ad solis potestatem temperarentur.

VIRG. II. GEORG.

NEc vero terra ferre omnes omnia possunt.
Fluminibus salices, crassisq; paludibus alni
Nascuntur, steriles saxosis montibus orni:
Littora myrtetis latissima, deniq; apertos
Bacchus amat colles, aquilonem & frigora taxi.
Aspice & extremis domitum cultoribus orbem,
Eoasq; domos Arabum, pictosq; Gelonos:
Diuisa arboribus patriæ: sola India nigrum
Fert ebum, solis est thurea virga Sabais.
Quid tibi odorato referam sudantia ligno
Balsamag; & baccas semper frondentis acanthi?
Vellerag; ut folijs depectant tenuia Seres?

*Aut quos Oceano propior gerit India lucos,
 Extremi sinus orbis, ubi aëra vincere summus
 Arboris haud vllæ iactu potuere sagittæ.
 Et gens illa quidem sumptis non tarda pharetris.
 Media fert tristes succos tardumq; saporem
 Felicis mali: quo non presentius vllum
 (Pocula si quando seua infecere nouerca
 Miscueruntq; herbas & non innoxia verba,
 Auxilium venit ac membris agit atra venena.*

ERRATA IN HORTO.

Fol. 1. lin. 15. leg. Abrotanum. 8. 30. Alcea Pannonica. I. Peregrina.
 9. 2. Non habetur &c. deleantur illæ tres lineæ & substituatur. Non
 hanc spontaneam in Pannonia Clusius obseruauit, sed Ferrarijs à
 Cl. V. Alphonso Pancio primum fatetur se accepisse. 9. 6. Pannoni-
 ca, lege peregrina modo dicta. 17. 26. Chamepyxum. 33. 24. Cappa-
 ris fabago. 45. 8. enemata. 14. Sponte. 47. penult. Dacrydij. 51. 26. Cy-
 claminus. 57. 29. siue Orobus. 73. 19. cum minore. 88. 23. *ἀρίγ.* 95. 22.
Σεμείο. 102. 6. Sassafras. 102. 12. Caueafon. 172. 1. apud nos non fert.
 173. 23. Lilionarcissum. 178. 25. Pseudoguaiacana.

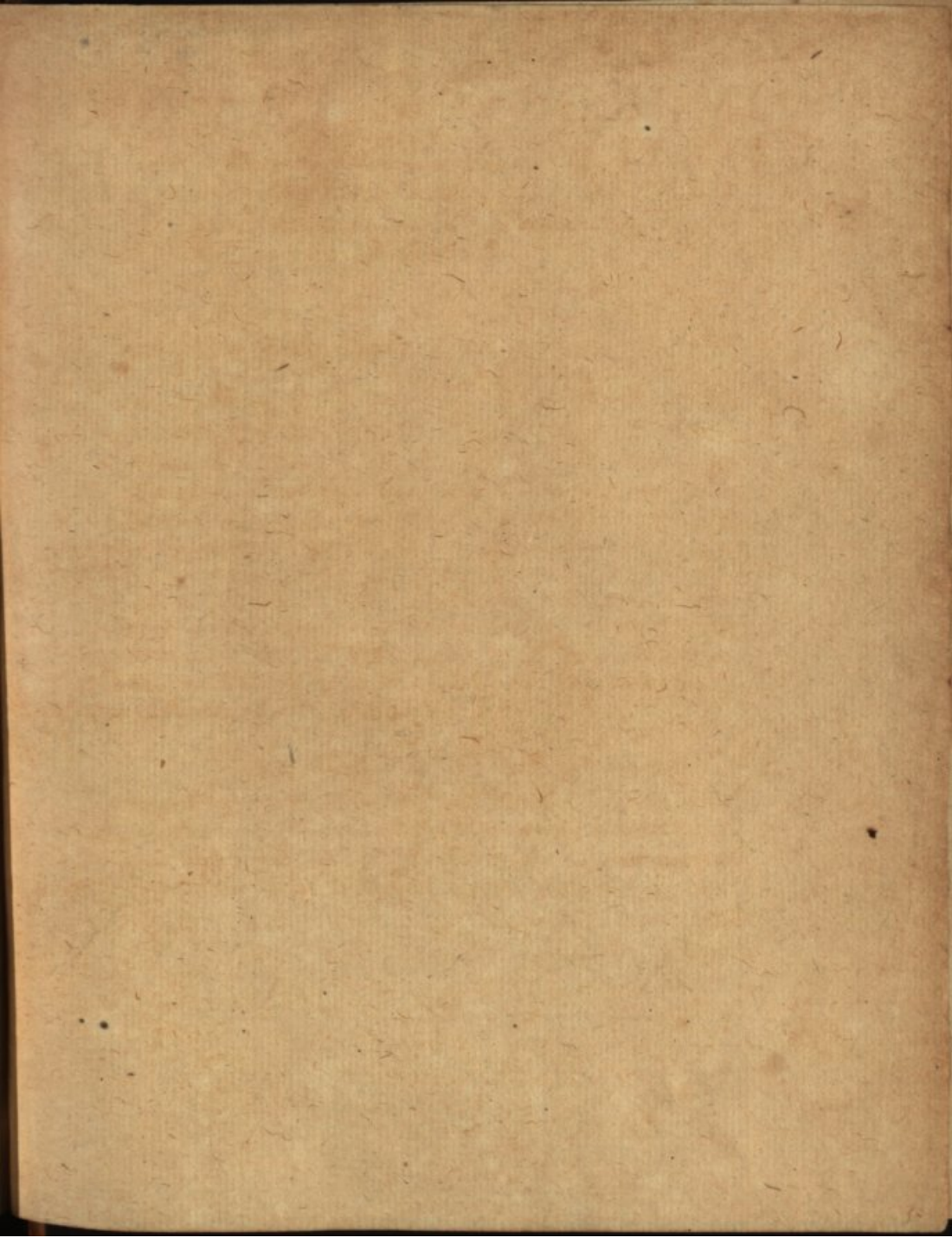
IN SYLVA HARC:

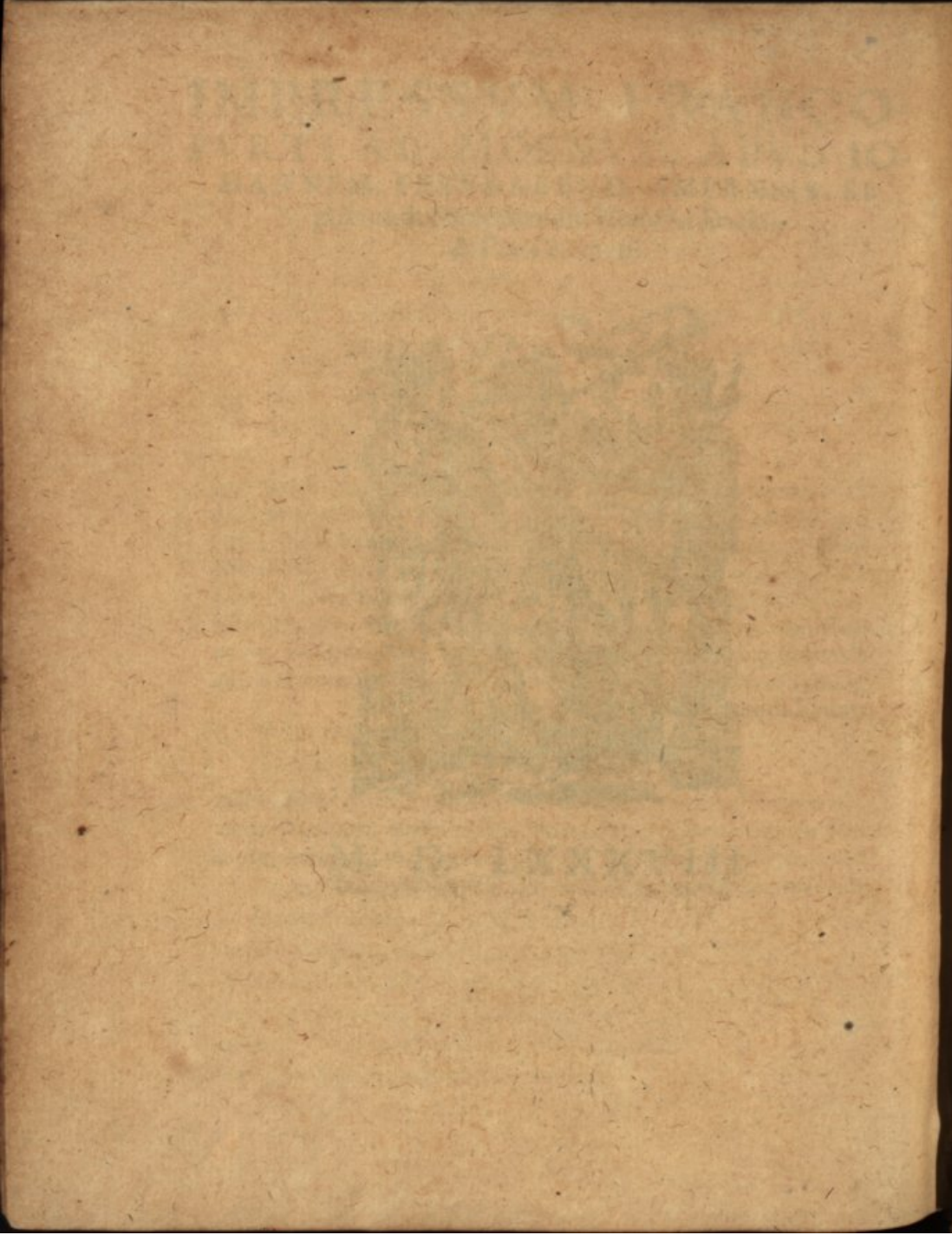
5. 11. quasi lege quali. 10. 29. fructus quoque idem. 15. 5. Harcyniæ.
 22. 7. angulosa. 23. 8. Dens leonis. 28. 27. Minori. 31. 3. scabros. 51. 1. tu-
 ber. 55. 22. flore rubro. 61. 10. piæq; 90. 13. *φλομίο.* 94. 2. communior.
 95. 5. Rapunculus. 104. 31. Gratiolæ ferè. 109. 11. Bellidis.

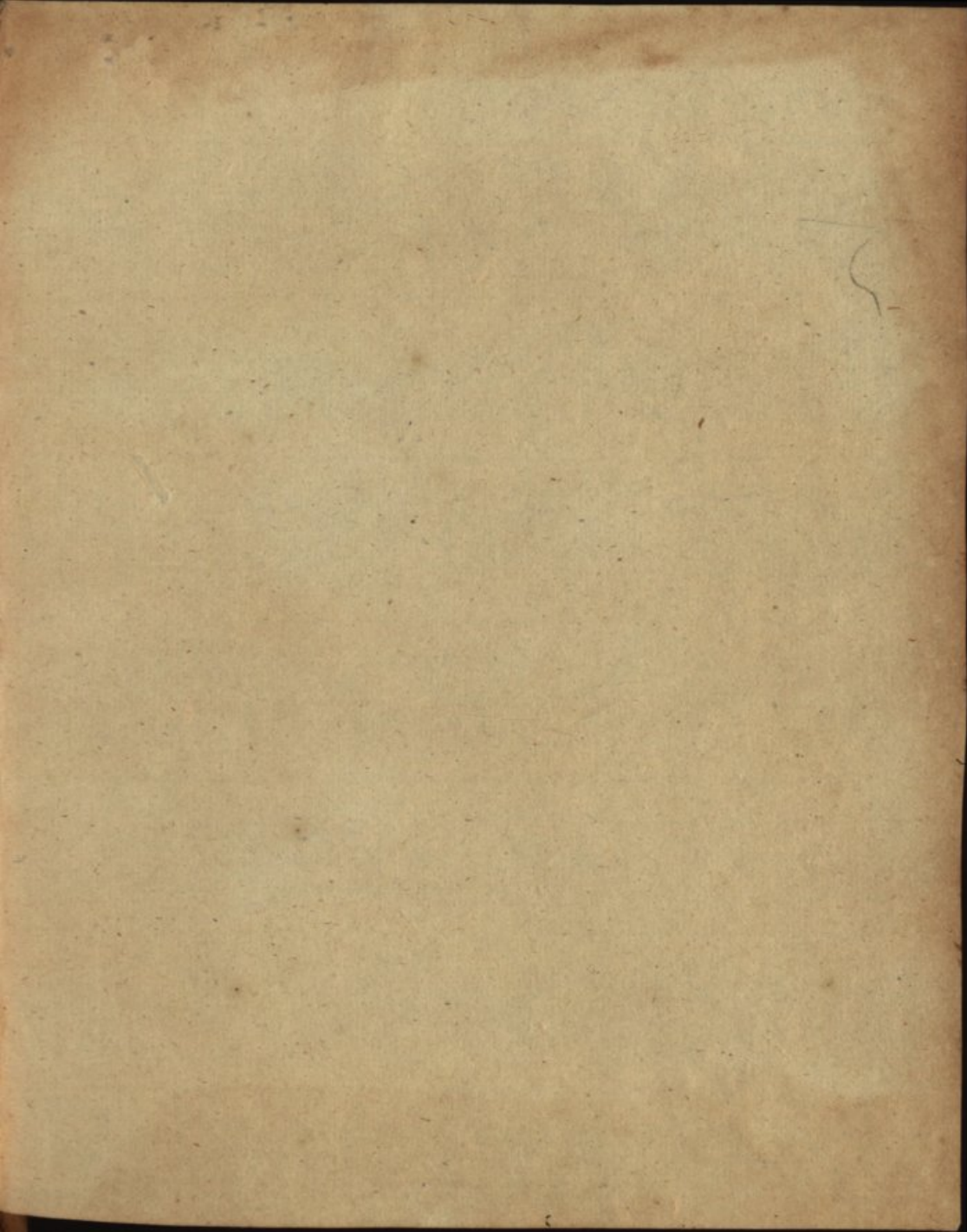
IMPRESSVM FRANCO-
VRTI AD MOENVM, APVD IO-
HANNEM FEYERABEND, IMPENSIS SI-
gismundi Feyerabendij, Heinrici Dackij,
& Petri Fischeri.

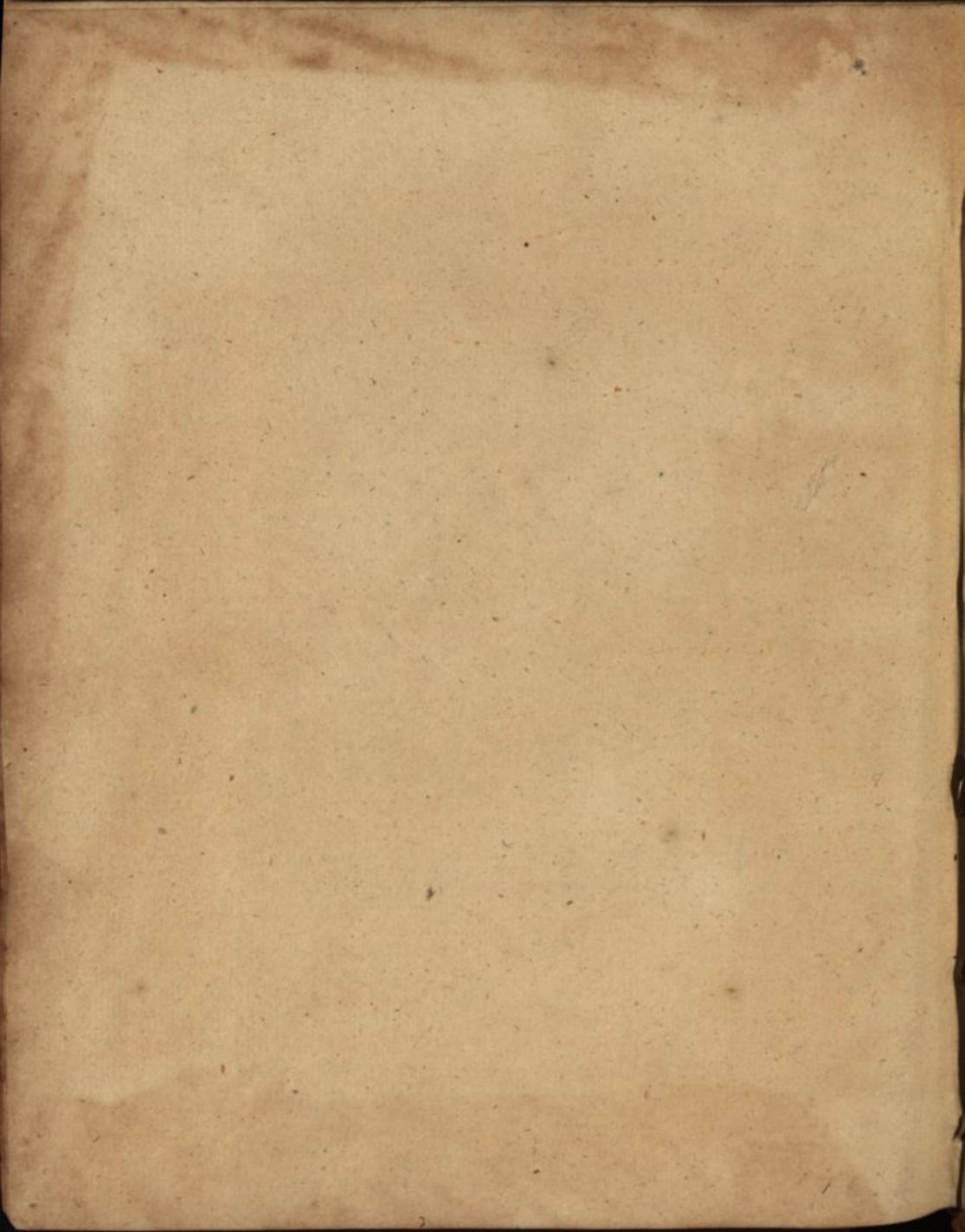


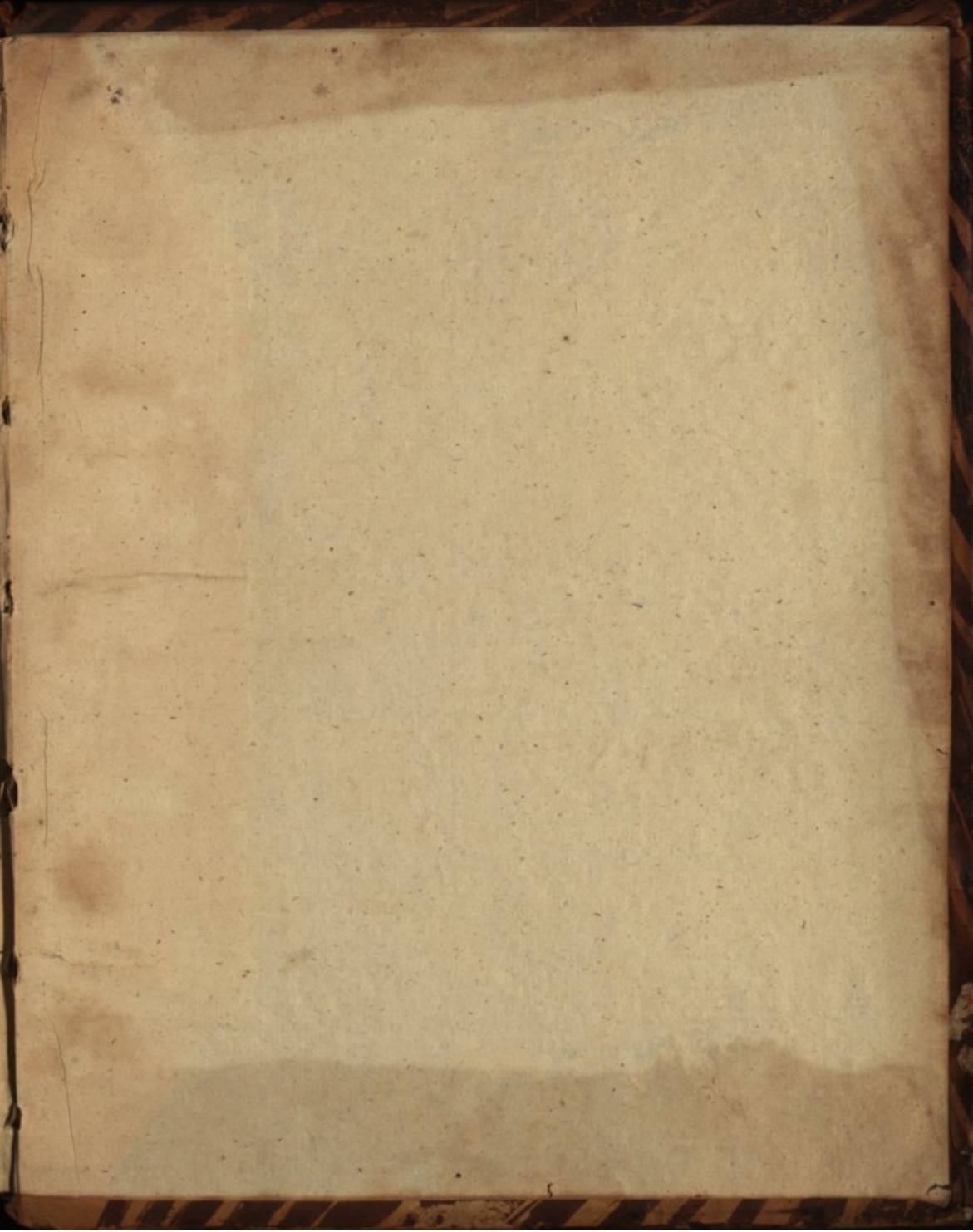
M. D. LXXXVIII.

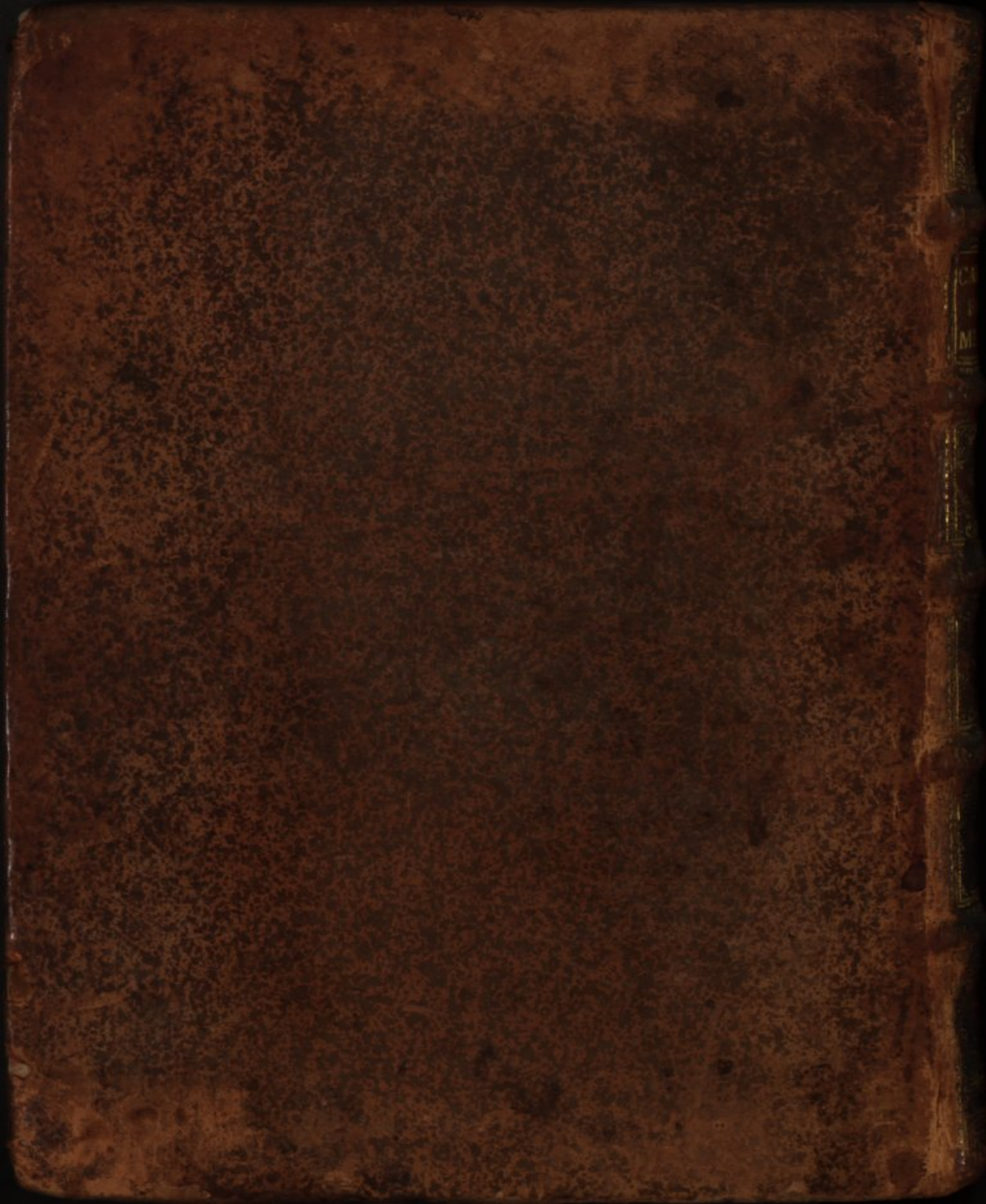












CAMERARI
HORTUS
MEDICUS

