

*Planetae Veneris Phases conspectae, et maculae ad instar Marium
Lunarium detectae, ne non virtigo circa Axem proprium spatio
dierum 24 Romae et Albani anno 1726 per Telescopia I. Campani
Palmorum Rom. 88 et 94.*



die 9 Februarii

die 14 Febr.

T A B. I

die 16 Febr

die 18 Febr.

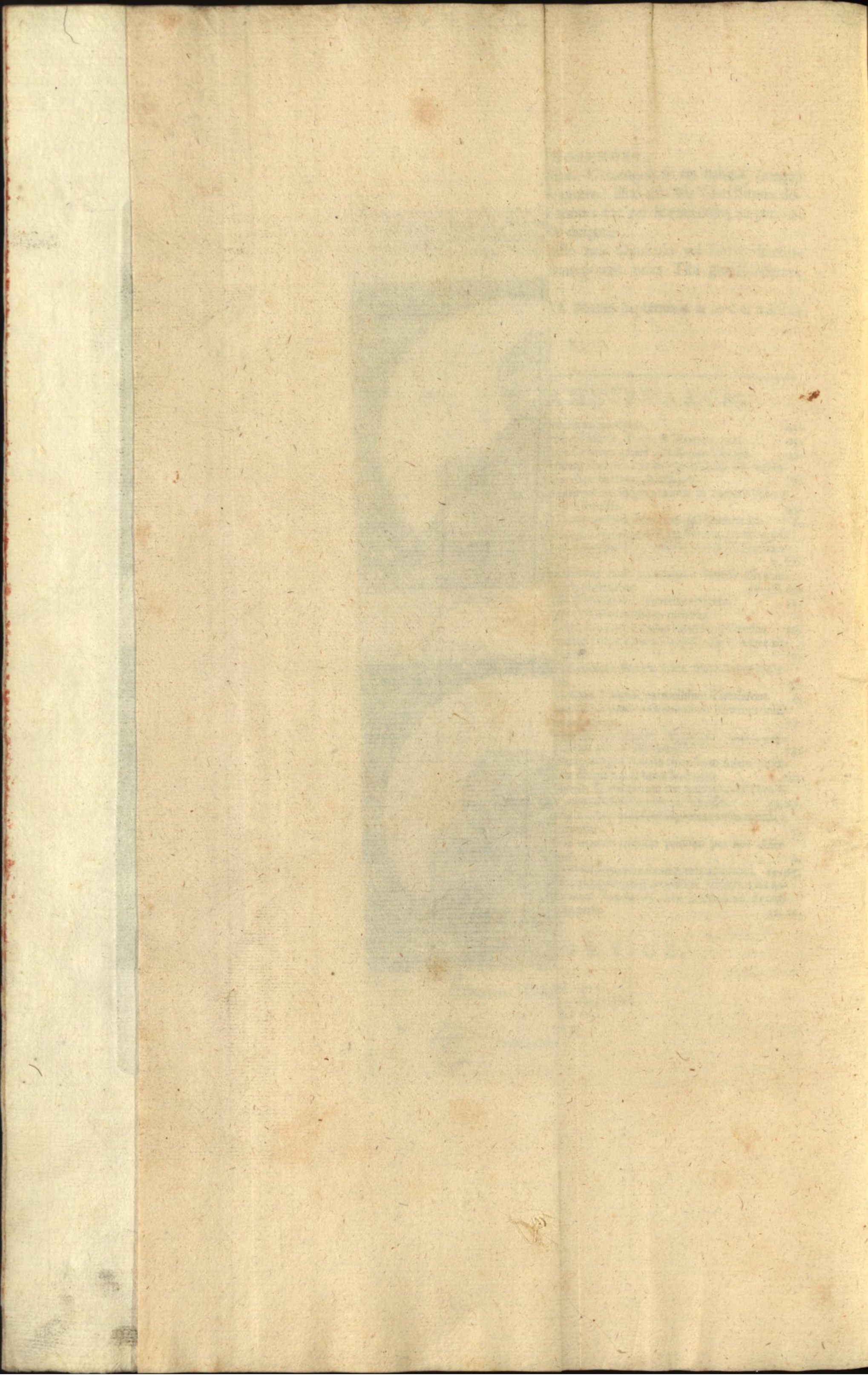


Omnia exhibentur situ inverso, ut in telescopio apparebant.

Detexit, observavit, edidit.



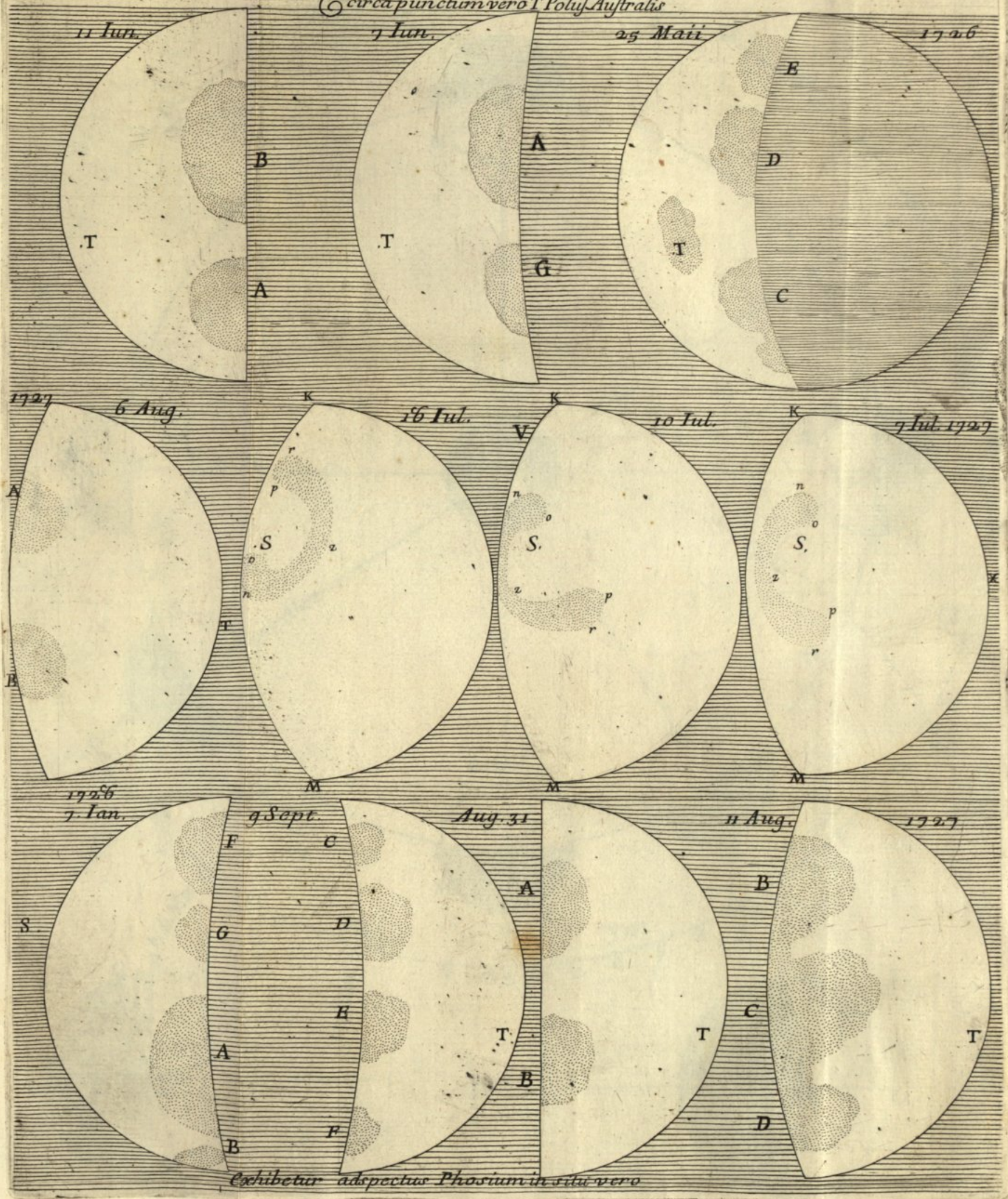
Franciscus Blanchinus Veronensis S.S. D.N. Papae Praelatus Domesticus



TABVLA II
*Phases, et Maculae in Planeta Veneris observatae,
 ex die 9 Februarij ad 7 Martij MDCCLXXVI
 per accessionem vespertinam ad Solis Synodum
 subsecutum die 6 Aprilij*



TABVLA III
*Phases et Macule in Planeta Veneris observate
in matutina apparitione ex 25 Maii ad 11 Iunii 1726:
et in Vespertina elongatione à Sole ex 7 Jul ad 9 Septembris 1727:
et rursus in matutina effulsione 7 Ianuarii 1728.
Circa punctum S Polus est Boreus illius veriginis
Circa punctum vero T Polus Australis*



Tab. IV
Fig. 1

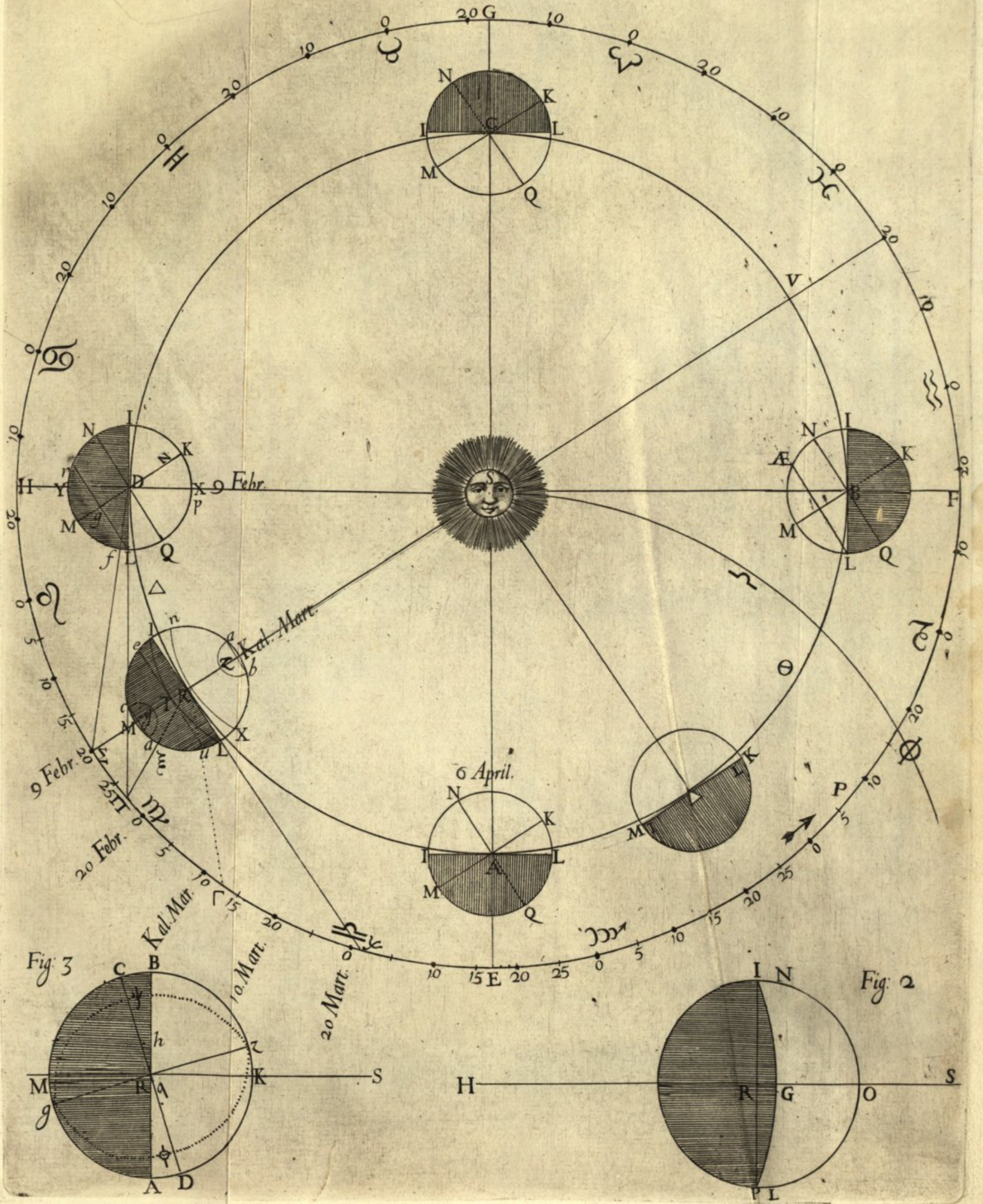


Fig. 3

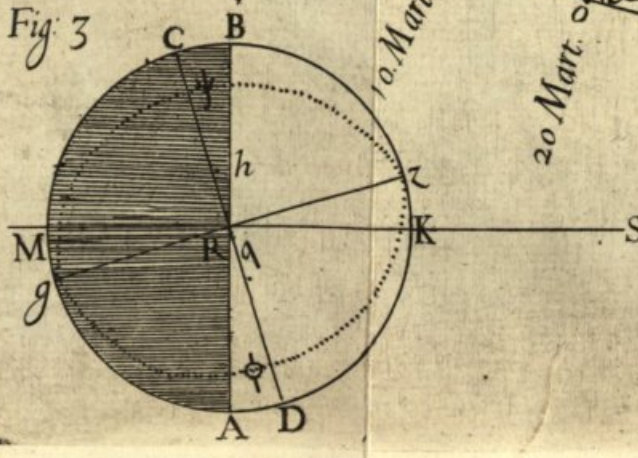
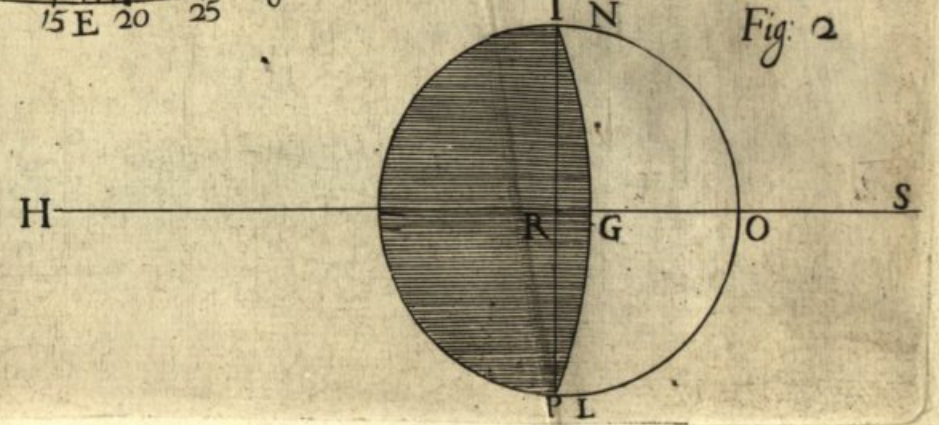


Fig. 2



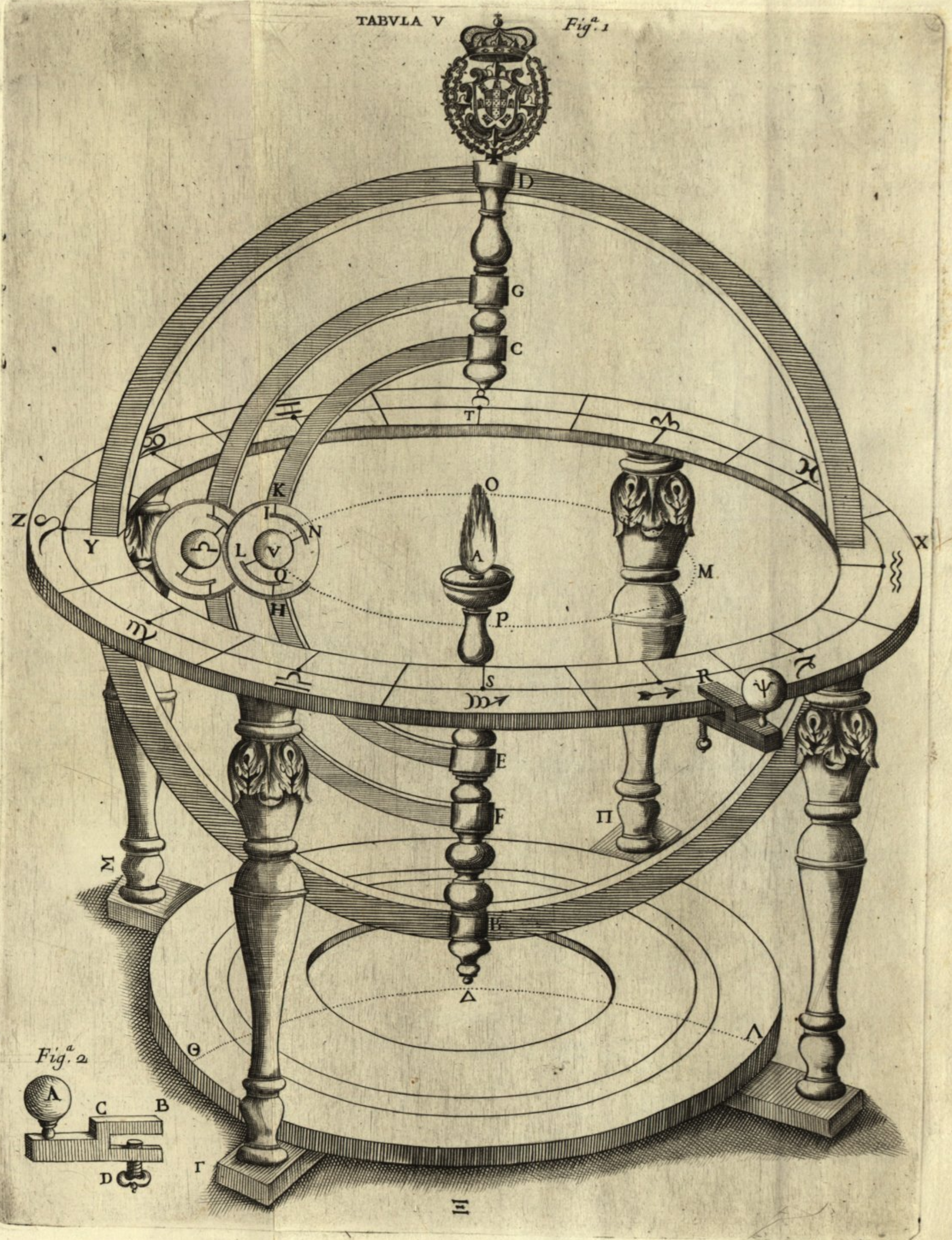
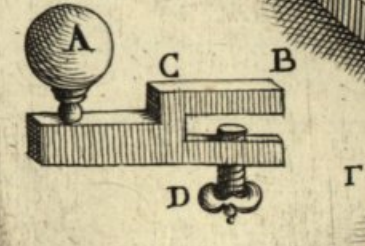
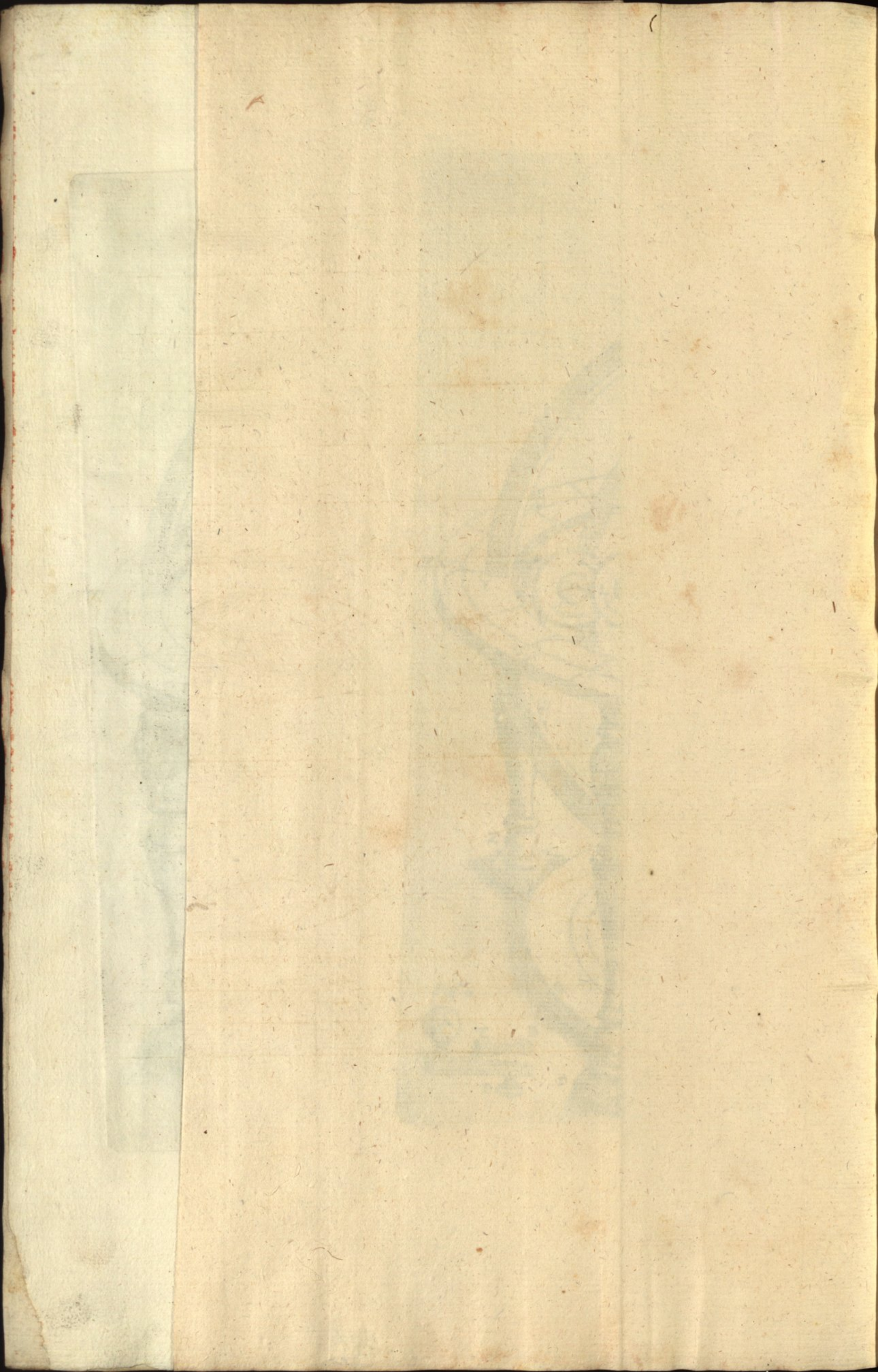
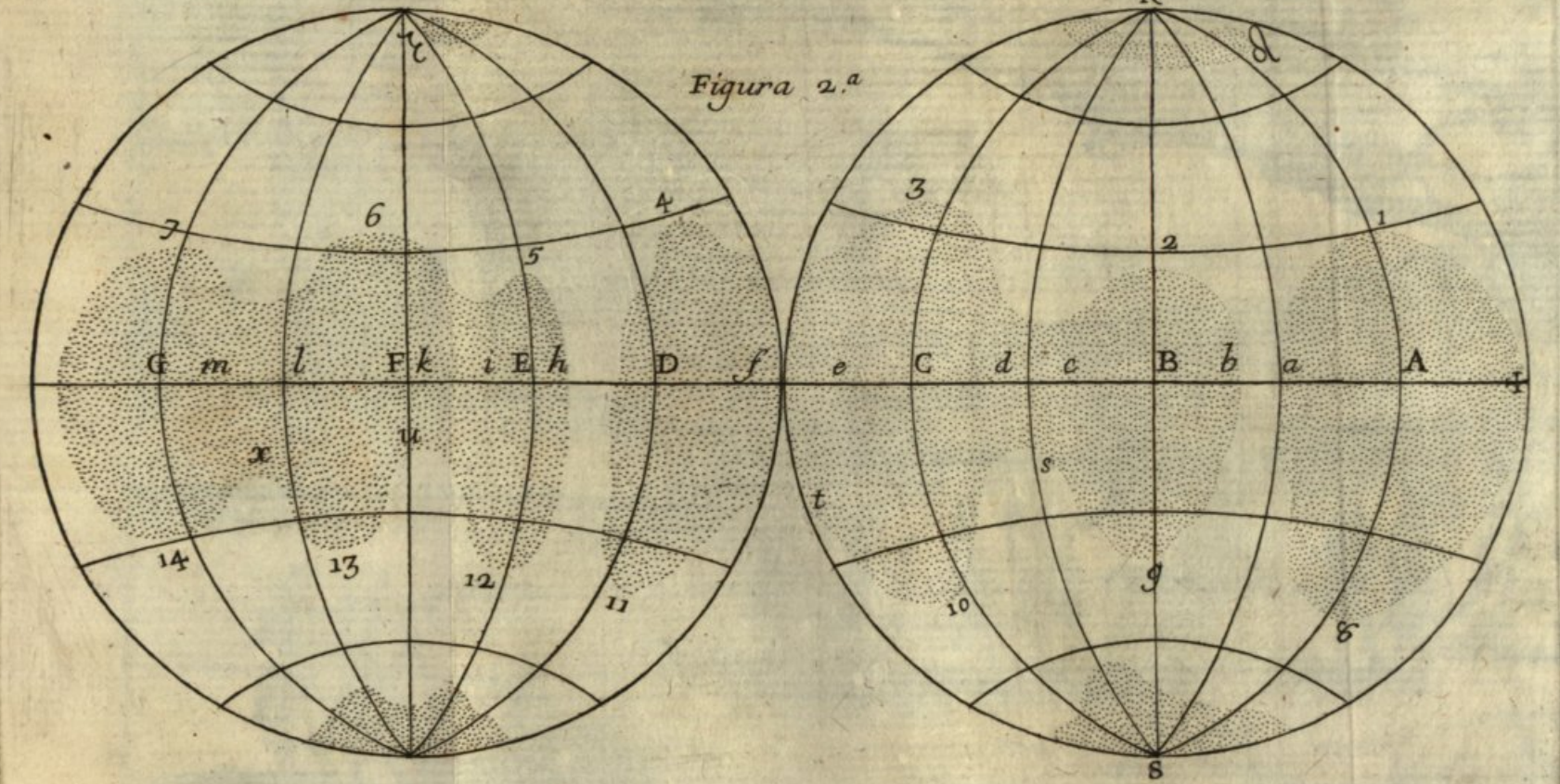
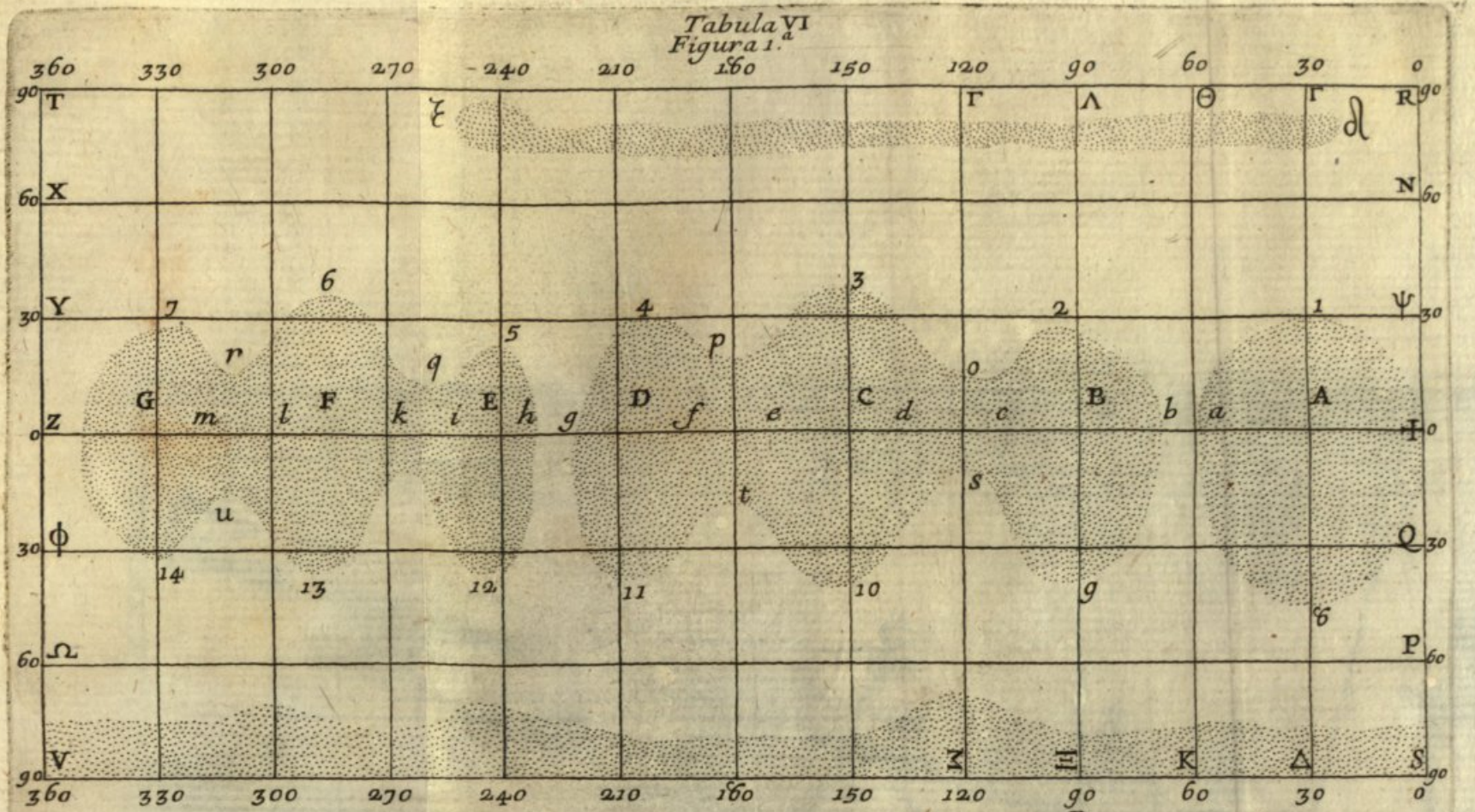


Fig. 2

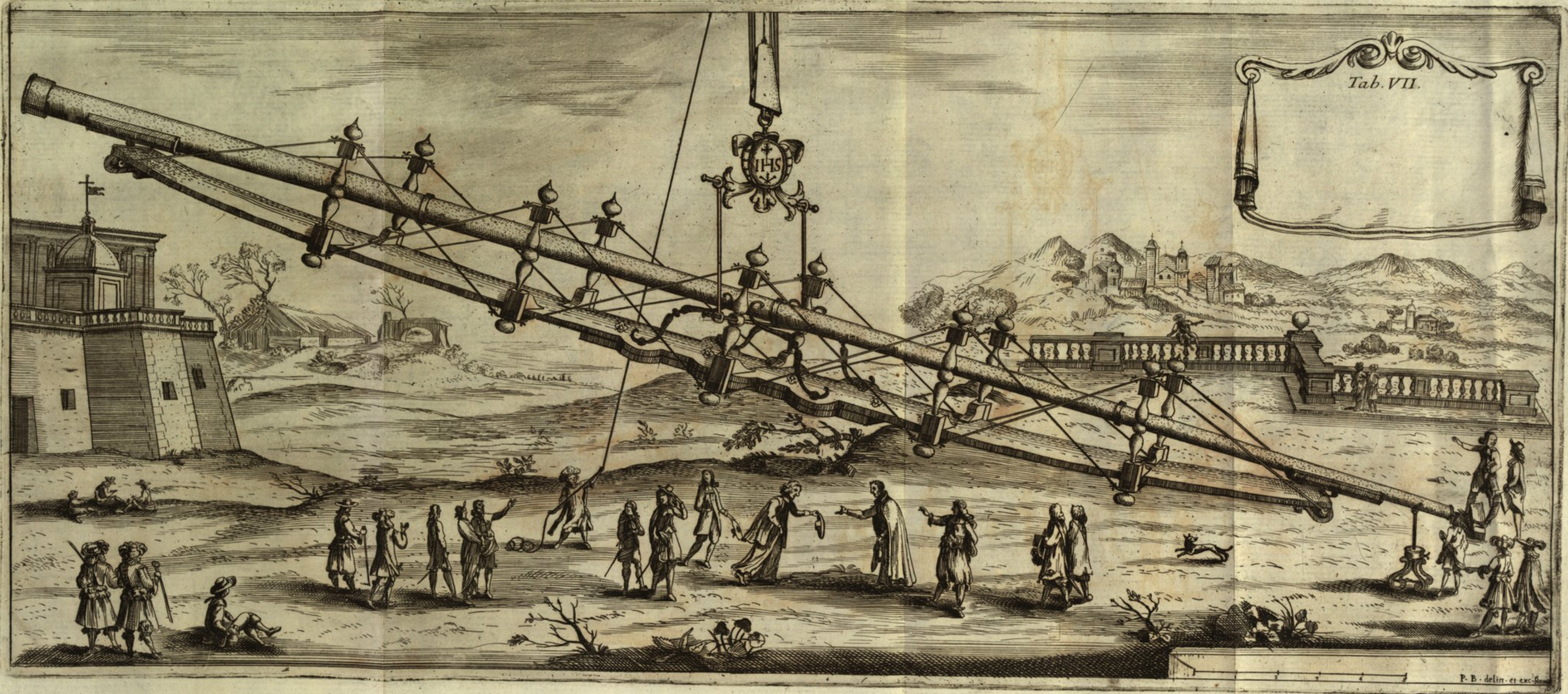






Semicirculus RFS attingit Nadir Revolutionum diebus sequentibus

	<i>Ian.</i>	<i>Feb.</i>	<i>Mar.</i>	<i>Apr.</i>	<i>Maj.</i>	<i>Iun.</i>	<i>Iul.</i>	<i>Agu.</i>	<i>Sep.</i>	<i>Oct.</i>	<i>Nov.</i>	<i>Dec.</i>
1726	17	11	7 31	25	19	12	7 31	24	18	12	5 30	24
1727	17	11	7 31	25	19	12	7 31	24	18	12	5 30	24



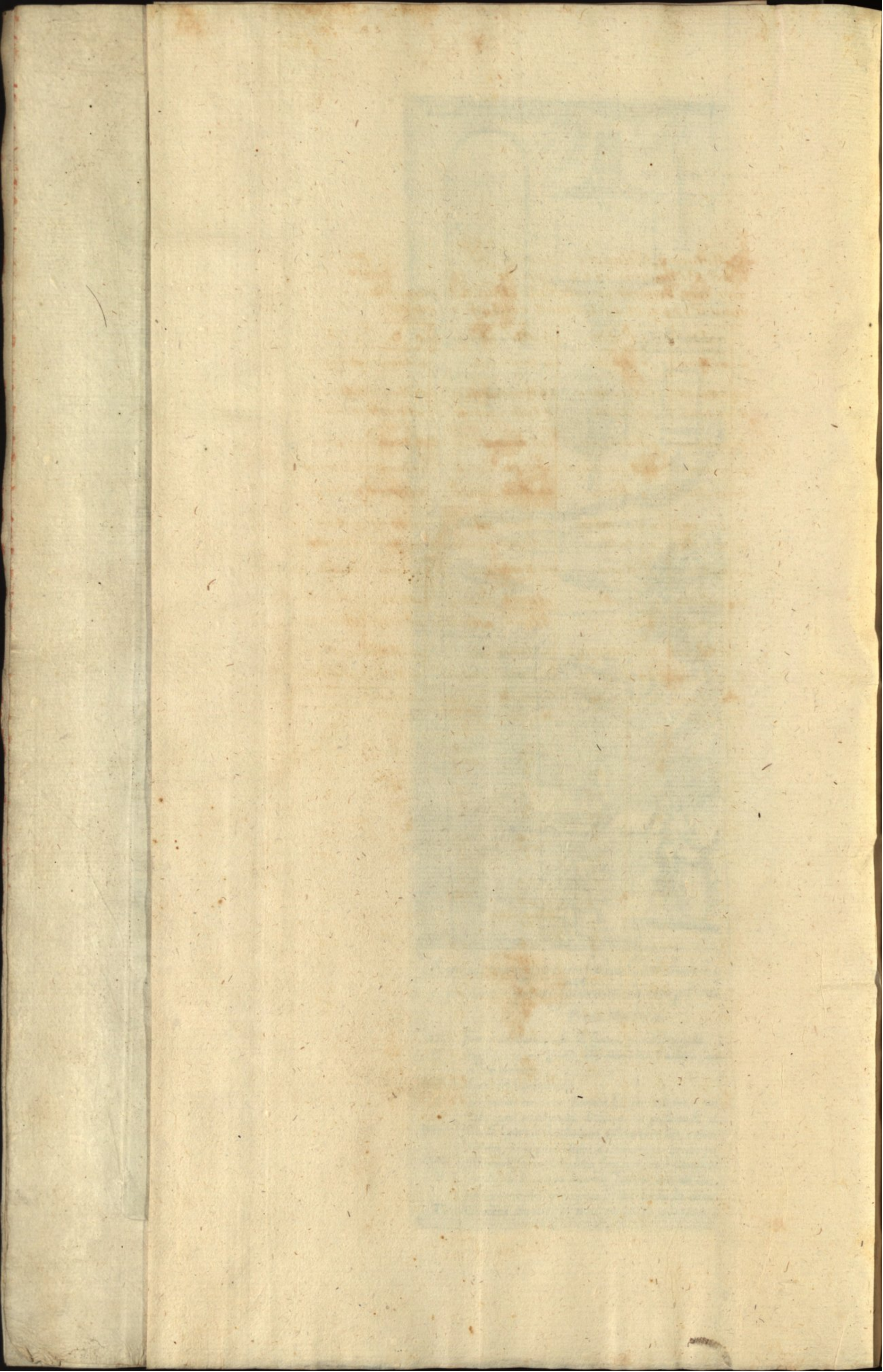




Modi da maneggiare con facilità Canocchiali di qualsivoglia lunghezza, sia p. la Terra, che p. il Cielo, inventati in Roma da Giosepe Canpani, e praticati in prouare i quattro fabbricati da esso p. l'osseruatorio di S.M.C. che il primo di palmi Romani 100, il sec. di 130, il terzo di 150, e l'ultimo di 200, dedicati All'Ecc.^{mo} Sig.^o di Colbert. Seconda Macchina

- Prima Macchina*
- AB Forma del Canocchiale di figura parallelepipida
 - C Staffone con suo Anello, che abbraccia l'albero, acciò si possa girare il Canocchiale.
 - DE Asse del Canocchiale.
 - I Strumento con rota dentata L. per uoltare, e scortare le corde ciascheduna, delle quali è composta di due; e suo grilletto K. che ferma il rotino.
 - FG Corda legata in ciascheduno delli quattro lati, e sostenuta dalli ponti H con sua scaletta, che si possi alzare e sbassare per render piu facilme dritto il Canocchiale.
 - QR Albero di figura Cilindrica fraposto tra il Canocchiale, et una di dette corde
 - R Girella che si ruota intorno l'albero, secondo che si gira il Canocchiale sostenuto in aria dal contrapeso S. con corda da alzarlo
 - T Caualletto con uire in mezo per alzare, esbassare il Canocchiale.

- AB Forme del Canocchiale di piu parti di figura cilindrica
- CDEFG Canale di legno di quattro pezzi CD, DE, EF, FC, sostenuto dall'asse RQ.
- CHI, KHN, Corde raddoppiate, che s'intersecano sostenute dalli ponti H. nelle cui estremità CG uè l'instrum. da scortarle descritto nell'altra macchina
- MHE, PHS Sostentacolo del Canocchiale, che si possi alzare, et abbassare e metterlo in lineareta.
- O Sostentacolo del Canocchiale, che si possi alzare, et abbassare e metterlo in lineareta.
- IL Varie forme di sostentacoli.



Tab. IX. in qua sunt
*Due Octaetericę Tabulę Mediorum Motuum Planete Veneris ad Octennium ex die 29 Ianuarij 1727
 ad diem 28 Ianuarii 1734: qui motus ad aliud octennium instaurantur, ut infra*

pag. 32
 - et pag. 64

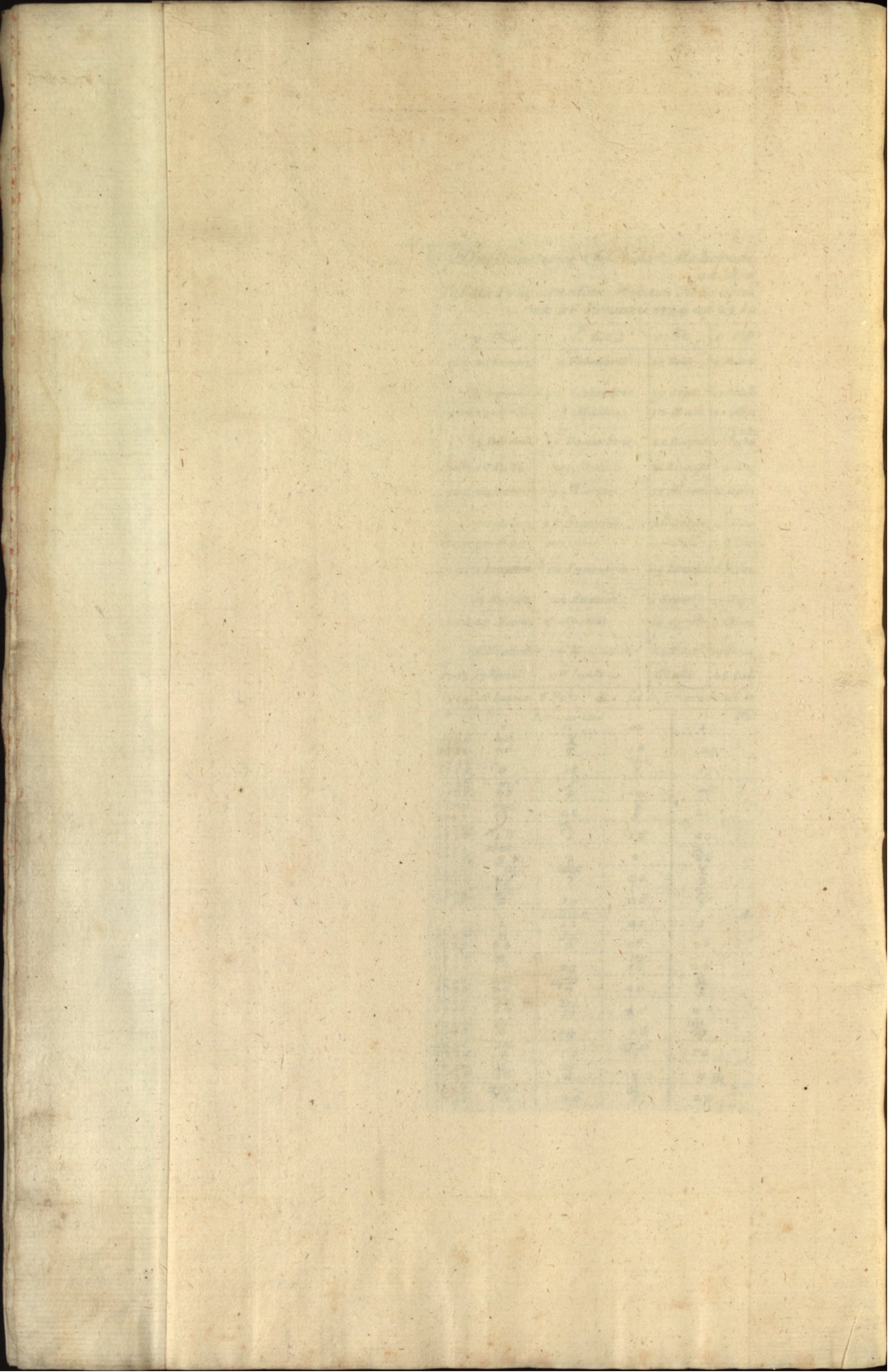
Tabula Prima Medior. Motuum Helio centricor. sive Veneris ex sole Visio. Hęc Tabula instaurat motus ad proximum octennium, si dies unitate minuatur, h. e. ex 28 Ianuarii 1734 ad 27 Ianuarii 1742 et ad Tertium octennium aptatur inminutione bidui, h. e. ex 27 Ian. 1742 ad 26 Ian. 1750.

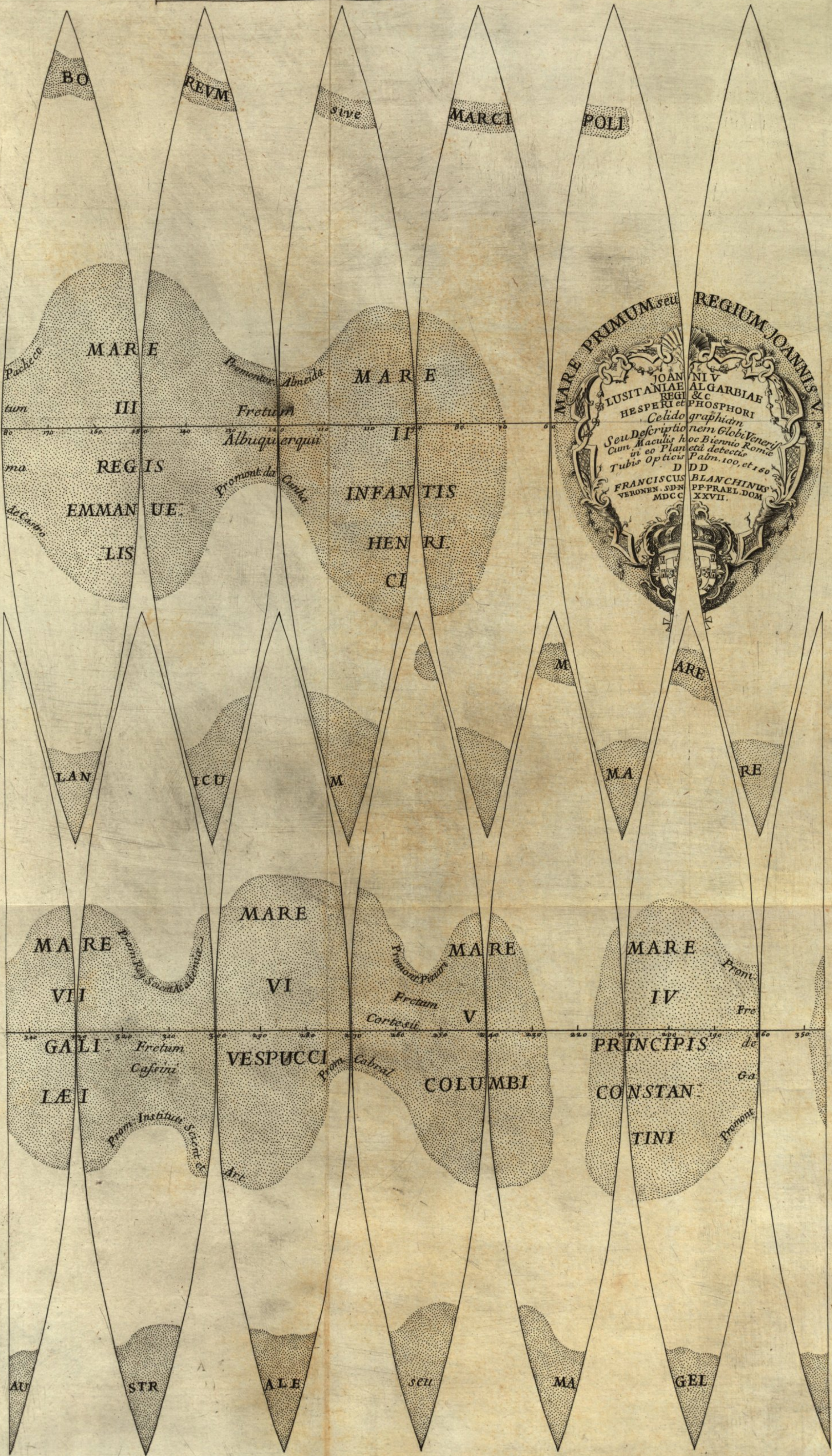
o.6	17 ^D 6	o. 8	o. 11	o. 14	17 ^A 1	o. m	o. X	o. Y	17 ^B 2	o. 3	o. 4	o. 5	17 ^C 3	o. 6	o. 7
1726: 29 Ianuarij	9 Februarii	17 Febr.	7 Martij	26 Martij	6 Aprilis	14 Aprilis	3 Maii	21 Maii	1 Iunii	9 Iunii	28 Iunii	16 Iulij	27 Iulij	4 Augusti	23 Augusti
1727: 24 Aprilis	5 Maii	12 Maii	30 Maii	18 Iunii	29 Iunii	8 Iulij	27 Iulij	15 Augusti	26 Augusti	3 Septemb.	21 Septem.	9 Octobr.	19 Octobr.	27 Octobr.	16 Novem.
1728: 15 Iulij	26 Iulij	4 Augusti	23 Aug.	10 Septem.	21 Septembris	29 Sept.	17 Octobr.	4 Novemb.	15 Novembris	23 Novem.	12 Decemb.	31 Decemb.	10 Ianuarii	18 Ianuar.	6 Februar.
1729: 24 Febr.	7 Martij	15 Martij	4 Aprilis	23 April.	4 Maii	12 Maii	30 Maii	17 Iunii	28 Iunii	6 Iulij	25 Iulij	13 Aug.	24 Augusti	1 Septemb.	19 Septem.
1730: 22 Maii	2 Iunii	9 Iunii	28 Iunii	14 Iulij	25 Iulij	2 Augusti	21 Augusti	9 Septem.	20 Septembris	28 Septem.	17 Octobr.	5 Novemb.	16 Novembris	24 Novem.	13 Decemb.
1731: 1 Ianuarii	12 Ianuarii	19 Ianuar.	6 Februar.	24 Febr.	6 Martij	15 Martij	3 Aprilis	22 April.	3 Maii	11 Maii	30 Maii	17 Iunii	28 Iunii	6 Iulij	25 Iulij
1732: 26 Martij	6 Aprilis	14 Aprilis	3 Maii	21 Maii	1 Iunii	8 Iunii	26 Iunii	14 Iulij	25 Iulij	2 Augusti	21 Augusti	10 Septem.	20 Septembris	28 Septem.	17 Octobr.
1733: 17 Iunii	28 Iunii	6 Iulij	25 Iulij	13 August.	24 Augusti	1 Septem.	19 Septem.	7 Octobr.	17 Octobr.	25 Octobr.	13 Novem.	2 Decemb.	13 Decembris	21 Decem.	9 Ianuar.

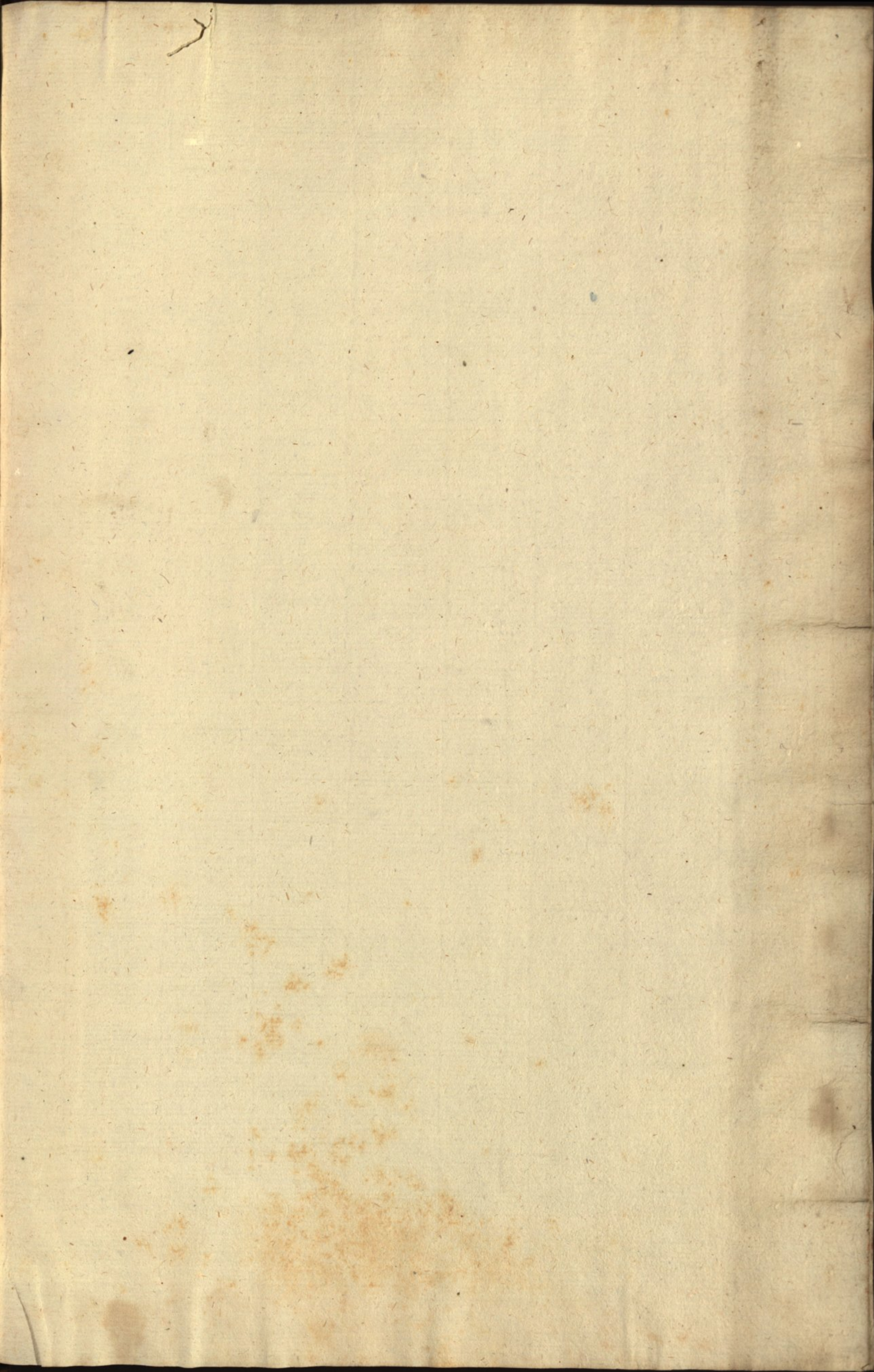
1734: 28 Ianuar. 8 Febr. &c. ut in precedenti Octennio una die imminuto.

Tabula II motuum Veneris e Terra spectatę: que aliud Octennium instauratur modica cum varietate

	Ianuarius		Februarius		Martius		Aprilis		Maius		Iunius	
	1	21	1	21	1	21	1	21	1	21	1	21
1726	11	21	10	20	11	21	11	21	11	21	11	21
1734	26	9	18	29	7	15	21	24	24	R	19	14
1727	6	18	0	15	26	8	20	2	14	28	11	9
1735	16	25	4	14	26	17	29	10	22	5	17	30
1728	25	4	14	26	8	17	29	10	22	5	17	30
1736	5	14	2	11	20	9	18	2	11	20	9	18
1729	13	25	9	21	12	14	24	5	16	28	8	16
1737	23	2	11	20	9	18	2	11	20	9	18	2
1730	18	1	13	27	8	20	2	14	26	10	22	5
1738	8	17	5	16	28	11	9	18	2	11	20	9
1731	9	7	2	26	24	26	30	6	15	25	5	16
1739	27	7	20	3	15	27	9	22	8	17	29	11
1732	25	7	20	3	15	27	9	22	8	17	29	11
1740	2	14	26	9	21	3	14	26	9	22	5	17
1733	14	26	9	21	3	14	26	9	22	5	17	30
1741	1	11	21	1	11	21	1	11	21	1	11	21
1726	8	5	16	28	10	21	8	16	28	11	2	26
1734	24	5	16	28	10	21	8	16	28	11	2	26
1727	17	29	10	22	3	14	25	4	12	18	22	23
1735	27	29	10	22	3	14	25	4	12	18	22	23
1728	25	7	20	3	15	28	11	24	6	19	11	14
1736	5	7	20	3	15	28	11	24	6	19	11	14
1729	13	R	Di	20	26	10	23	8	15	26	11	14
1737	23	17	20	26	10	23	8	15	26	11	14	27
1730	18	17	20	26	10	23	8	15	26	11	14	27
1738	8	2	11	20	9	18	2	11	20	9	18	2
1731	9	7	20	3	15	27	9	22	8	17	29	11
1739	27	7	20	3	15	27	9	22	8	17	29	11
1732	25	7	20	3	15	27	9	22	8	17	29	11
1740	2	2	7	9	R	8	3	27	R	32	24	28
1733	14	2	7	9	R	8	3	27	R	32	24	28
1741	14	26	9	23	4	17	11	13	25	7	19	15











BLAI

PLAN

VEN

