

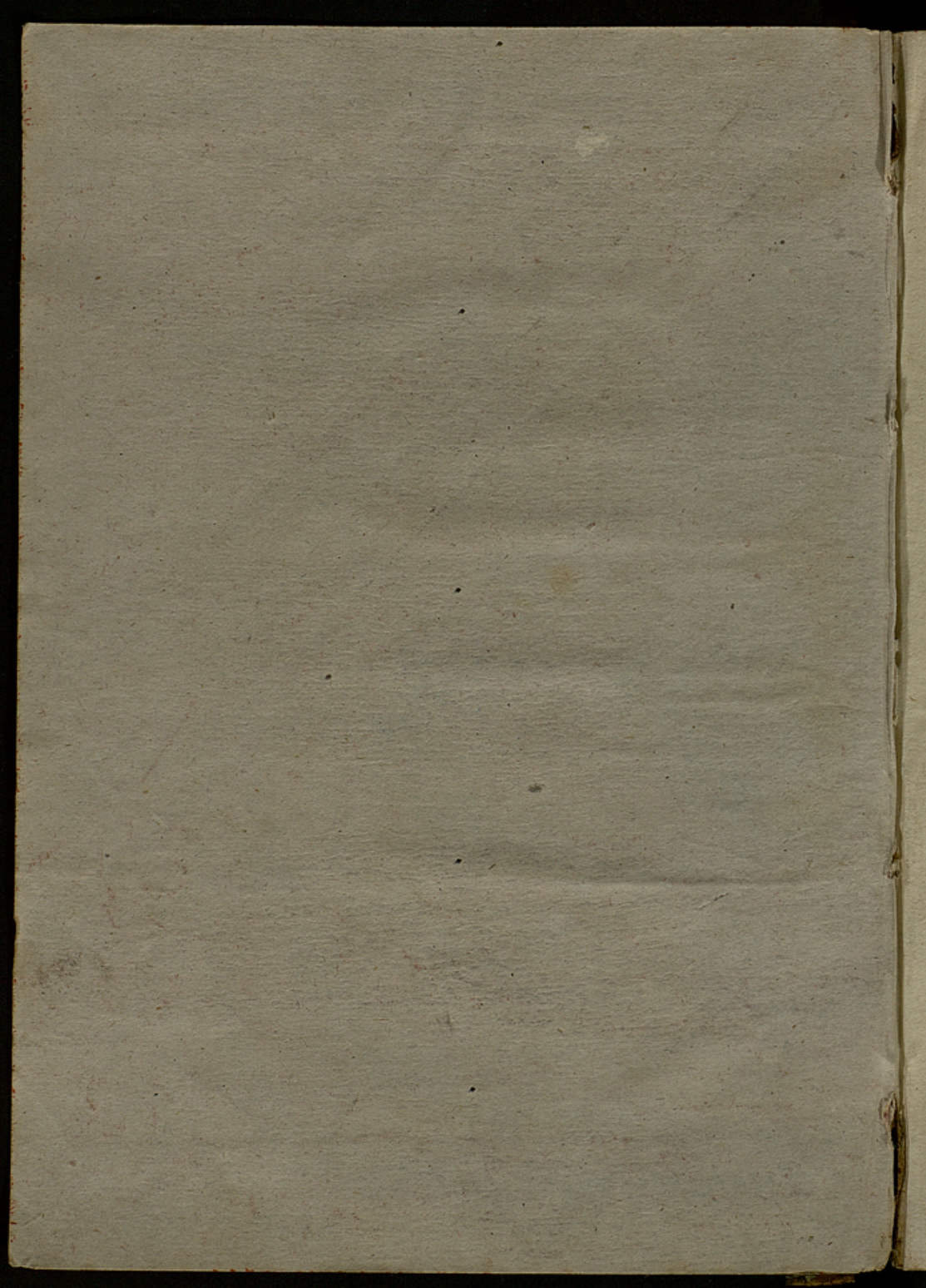
B

96/43

32

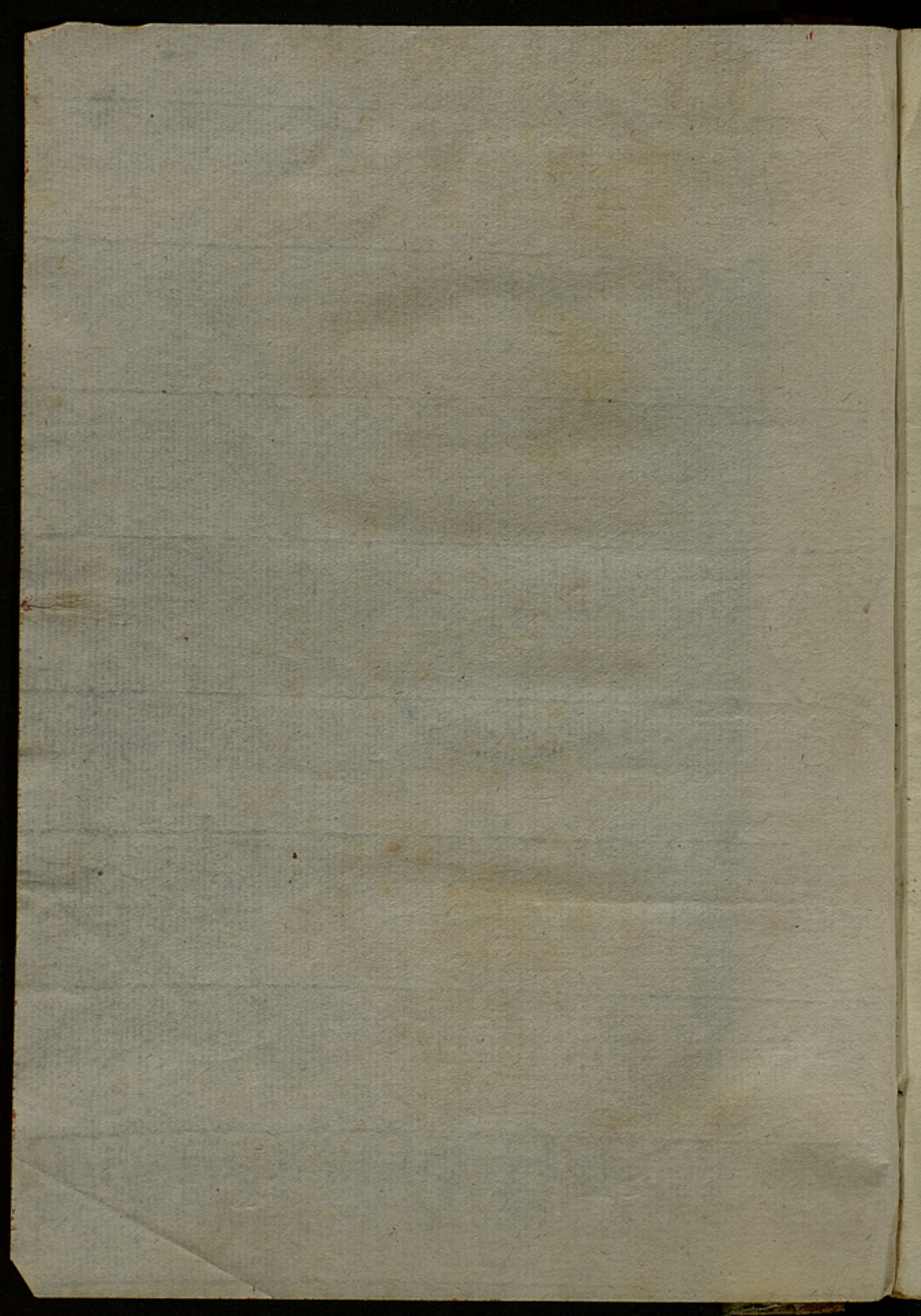






[Faint, illegible handwriting and bleed-through from the reverse side of the page.]





Do Meu querido Professor de
Botânica, e Presado e Verdadeiro
TENTAMEN
DISPOSITIONIS METHODICAE

FUNGORUM

IN
CLASSES, ORDINES
GENERA ET FAMILIAS.
CUM
SUPPLEMENTO ADJECTO.

AUCTORE
C. H. PERSOON.

LUSITANORUM BOTANICORUM
IN USUM:

CELISSIMI AC POTENTISSIMI
LUSITANIAE

PRINCIPIS REGENTIS,
ET JUSSU, ET AUSPICIIS
DENUO TYPIS MANDATUM,
CURANTE
FR. JOSEPHO MARIANO VELOSO.



ULYSSIPONE,

TYPOGRAPHIA DOMUS LITTERARIAE AD ARCUM CAECI.

ANNO M. DCCC.



UNIVERSIDADE DE COIMBRA

INSTITUTO BOTANICO

(BIBLIOTECA) 19 JUN 1928

REGISTO DE ENTRADA

N.º DB-338 ANO 19 28

*Amigo, o
ho me deu
Dr. Julio Au-
gusto Her-
nandes,
Oreco.*

*em
16 de Dezem-
bro de 1915*

Leão Cardoso

J. Herf

THE
DISPOSITIONS METHODICAE
FUNGORUM

IN
CLASSIBUS, ORDINIBUS
GENERALI ET FAMILIARIBUS
CUM
SUPPLEMENTO ADLECTO
AUCTOR
C. H. FRISCH.

MUSEUM BOTANICUM
IN USU
CLASSICAE AC FORTISSIME
LUSTRIAE
PRINCIPIS REGNI
ET USU, ET USU
FUNGORUM MANDATA
OURATE
FR. JOSEPHO MARIANO VITTO.

ULYSIPE
LITOGRAPIA DOMUS MARIANAE AD ARTEM CAECI
VINO M. 1800

P R A E F A T I O.

HAECCE Tractatio jam cum *Novo promptuario botanico* a cl. edito, cui quoque inserta, eorum in gratiam, qui plantis cryptogamicis praecipuam navant operam, seorsim typis exarata fuit, verum certis de causis non prius in lucem prodiit, quam Bibliopola, nunc hancce editionem pecunia sibi acquirens, eam foras dare constituit. De serotina promulgatione hoc ut praemonerem, omnino fuit necessarium.

Si ulla regni vegetabilis pars adhuc non satis culta merito aestumetur, hoc de ultima plantarum classe, imprimis vero de fungis valet, hinc ab eo tempore quo commemoratum Promptuarium editum fuit, post examen accuratius institutum, assiduasque indagaciones, nonnulla et emendanda et locupletanda veniebant, quae nunc *Supplementi* ad instar huic commutationi sub finem adjecta sunt; hinc nova illic proposita genera novasque divisiones æquo artis peritorum iudicio quoque subjicere vellim.

Simul et nonnullas fungorum species in diversis *Annalium botanicorum* fasciculis a me descriptas cum differentiis specificis, hinc inde emendatis, amplis vero descriptionibus, nec non synonymis brevitatis causa omissis, hic quoque recensui, ut partim fungorum examini inserviant, partim ut illi, qui forte hocce Diarium, unicuique botanices cultori ceterum utilissimum, haud possident, observationes illas sparsas hic conjunctas habeant.

Dabam *Gottings* 14 die Mensis Octobr. 1766.

1

DISPOSITIO
METHODICA FUNGORUM,
IN
[CLASSES, ORDINES,
FAMILIAS, ET GENERA
SECUNDUM FORMAM, SITUM, PROPORTIONEM
ET
SUBSTANTIAM PARTIUM DIVERSARUM FUNGUM
CONSTITUENTIUM.

CLASSIS PRIMA.

ANGIOTHECIUM.

R *Receptaculo* (s. ipso fungo), clauso, intus thecas inconspicuas gerente, aut pulvere spermatico repleto.

ORDO PRIMUS.

SCLEROCARPUM.

Perithecio duro rigido, intus gelatinoso.

I. SPHÆRIA.

Clavato s. sphaerulis subrotundis (humectatis) gelatina fluida refertis.

a. *Sphaerulis in Stromate stipitato ut plurimum elevato nidulantibus.*

* Stromate substantia molli subfragili.

S. militaris. Clav. militaris L. *S. ophioglossoides* Ehrh. Clav. *radicosa* Bull. champ. p. 440, fig. 11. **



** Stromate substantia suberosa tenace.

S. carcharias Weig. *S. digitata* Clav. *digitata* Linn. etc.

S. bulbosa, ramosa subcompressa, radice bulbosa (in pinetis ad terram.)

b. *Sphæruleis superficiem Stromatis acaulis ambientibus.*

S. rubiformis, magna nigra subrotunda; sphæruleis globosis prominulis.

Hypoxylon granulosum Bull. (ad truncos; nonnunquam subeffusa observatur).

S. cohærens, gregaria, nuda, planiuscula, confluens; sphæruleis subprominulis nigrescentibus. (ad truncos).

S. ocellata, erumpens, sparsa, obconica, nigrescente fuliginea; sphæruleis subprominulis. *Variol. menalogramma* Bull. Hab. ad ram. fagi sylvat. frequens. (In seriem oblongam subparallelam sæpius crescens).

c. *Sphæruleis subtus nudis, superne et lateribus carne Stromatis tectis.* (Sph. bullata, disciformis Hoffm.)

S. quercina, erumpens, orbicularis; ostioliis prominulis quadrigonis. (in ram. querc.)

S. avellaneæ, erumpens, subrotunda; ostioliis latitantibus (pass. in ram. Coryl. avel.)

d. *Sphæruleis in Stromate conico subcarneo latitantibus; ostioliis subapproximatis.*

(Sph. nivea Hoffm., in Flora danica etiam sub nomine: *Lichen rosaceus* obvia.)

S. chrysosperma, gelatina in cirrhos flexuosos flavos prominente. (In ram. popul.)

S. tiliceæ, subrumpens, glabra, ampullæformis; ostioliis inconspicuis; gelatina albida (frequente ad ramos tilieæ). S.

S. prunastri, ostiolis spinulosis erumpentibus approximatis subquadragonis. (In prun.spin. ram.)

e. *Sphæruleis Stromate distincto orbatis, in circulum digestis, tectis ostiolis sibi appropinquatis, erumpentibus.* (*Sph. divergens* Tode; *Sph. coronata* Hoffm).

S. pulchella, sphæruleis compressis: ostiolis longissimis flexuosis. Hab. ad ramos pruni cerasi.

S. faginea, circinnata ostiolis subhamatis asperis. (Copios. in ramor. fag. sylv. cortice, qui hinc sæpe colore fulvo-rubro tinctus est.)

S. betuli, circinnata, ostiolis globosis papillatis. (Freq. ad ramos. aridos Carpin. Betuli.)

f. *Sphæruleis primo subsolitariis demum connatis, in seriem digestis carneque destitutis.*

S. spinosa, late effusa, ostiolis spinulosis quadragonis. (Ad truncos.)

S. uda, difformis oblonga colliculosa, s. sphæruleis inæqualiter prominulis.

Prov. in ligno quercino exsiccatō locis humidis dejecto.

g. *Sphæruleis inter se liberis Stromati carnosō crassiusculo impositis.*

(*Sph. decidua, cucurbitala* Tode.)

S. decolorans, rubro-fusca, pallescens, sphæruleis granulosis. (ad ram. Acer. plat.)

S. Berberidis, sphæruleis rimoso-rugosis, ostiolis latitantibus (in ram. Berb. vulg.)

h. *Sphæruleis solitariis sparsis Stromate destitutis.* (simplices Auct.)

* Ostiolo latitudinem sphæruleæ æquante.

S. pileata ostiolo orbiculari obconico. *Sph. ma-*

crostoma E. pileata Tode Fung. Fasc. 2. p. 13.
S. cristata, gregaria, ostiolo compresso (freq. in
 culmo Arund. phragm.)

** Ostiolo teretiussculo spinuloso. S. longi-
 tudine Sphærulæ aut hanc superante.
 (Sph. *acuta* Hoffm. *rostrata* Tode.)

S. subulata, simplex, lævis; nuda ostiolo lon-
 gissimo flexili.

In ligno quercino non infrequens (primo ob-
 servata Dr. *Schrader*, plantarum indagatore ex-
 actissimo.)

S. solani, torta lævis, ostiolo erumpente nudo fi-
 liformi.

Prov. autumnis sub epidermide tuberum so-
 lani *tuberosi* putrefactorum vere satorum.

*** Ostiolo simpliciter prominente, sphærule
 brevior.

S. Xylostii, atro-inquinans, Sphærule inmer-
 sis, ostiolo demum perforato.

Ad Lonic. *Xylostii* adhuc semivivi ramos,
 quos distantia quadam gregarie ambit colore-
 que nigro tingit.

S. fimeti, fimetaria, ostiolo oblongo subobliquo
 (freq. in fim. vacc. et equin.)

**** Ostiolo latitante.

(Sph. *tristis* Tode.)

S. circumscissa, sparsa, tecta, parte superio-
 re villosa-membranacea evanescente. (pass.
 ad ram. Sorb. Aucup.)

2. XYLOMA.

Perithecio suborbiculari depresso, intus car-
 noso, superne vario modo demum rupto.

X. *Salcinum*, crassum tuberosum intus al-
 bi-

bidum in frustula polyædra demum ruptum.
tab. 2, fig. 4, (Freq. ad folia Salic. inprim.
Capreæ.)

X. *Acerinum* tenue rivulosum in labia flexuosa
dehiscens. Sph. *maculæformis* Ehrh.

Obs. Ob sphæricularum et gelatinæ fluidæ his
inclusæ defectum *Sphæriis* nequaquam sunt
adnumeranda hæc vegetabilia, substantia in-
terna, uti et in sequente genere, carnosâ-gé-
latinosa quidem est; verum microscopio indi-
cante ex thecis receptaculo adnatis, ni fallor,
constat, et de X. *salicino* observavi, illud tem-
pore vernali nec non pluvioso semina tali m-
odo elastice protrudere, qualis *pezizarum* mos
est.

3. HYSTERIUM Tode.

Perithecio solitario (rigido) rima longitudi-
nali dehiscente.

H. *pulicare*, nudum, gregarium, longitudinali-
ter striatum (in cortice querc.)

H. *fraxini*, erumpens, læve, labiis tumidulis.
(in ram. frax. excels.)

ORDO SECUNDUS.

DERMATOCARPUM.

Receptaculo (et thecis) ut plurimum membra-
naceo, filis, pulvereque referto.

SUBORDO PRIMUS.

Pulvere spermatico filis intertexto.

* Filis intus ubique adnatis.

4. GEASTRUM.

Pilei cortice externe stellatim fissio, demum reflexo: ore piloso.

G. rufescens, radio multifido rufescenti, pileo globoso sessili pallidiore.

Schæff. fung. Bav. tab. 182. (in pinetis)

G. quadrifidum pileo pedicellato, radio subquadridido. Schæff. l. c. tab. 183. *Schmiedel* icones et analys. plantarum tab. 37. fig. 1, et 2.

G. multifidum pileo pedicellato, radio multifido.

V. A. Schmied. l. c. tab. 37. fig. 12-14.

B. Schmied. l. c. tab. 46.

Obs. radius seu cortex pilei stellatim reflexus perperam pro volva, quæ tenuis est, totum inexplicatum fungum circumdat, et demum evanescit, venditatus.

5. BOVISTA.

Cortice exteriori libero evanescente, pileo acauli demum glaberrimo, vertice irregulariter rupto.

B. *nigrescens*. Licop. *globosum* bolt. fung. grow, about. Halif. tab. 118. Lyc. *defossum* Batsch. Prov. non infreq. in pratis montosis.

Obs. Cortex albidus, demum per partes solutus et evanescens, volva, pro qua ab aliis sumpta non videtur, externe enim hinc inde verrucis obtectus.

6. TULOSTOMA.

Velo squamuloso, pilei (pedicellati) ore distincto cartilagineo.

T. *brumale*, Lycop. *peduncul.* Linn.

Prov. tempore brumali ad muros, sepes etc.

T.

T. imbricatum, stipite squamis densis imbricato Lycop. 11. Mich. gen. pl. tab. 97. fig. 7. an distincta species?

7. LYCOPERDON.

Pileo caulescente, vertice irregulariter rupto, verrucis polyædris (velo) obsito.

L. Bovista Schæff. fung. tab. 191. Lycop. excipuliforme umbonatum, gemmatum etc.

L. pratense, caule breviusculo pileo subrotundocandido. Lyc. *cepæforme* Bull.

L. nigrescens, sordide albidum, verrucis nigrescentibus. (in sylv. ad terram.)

L. pyriforme, cinereum *Batt.* fung. Arrimin. Tab. XXI. Fig. E.

8. HYPOGEUM.

Velo nullo, cortice suberoso tessellato.

H. cervinum, Lycop. *cervinum* L.

9. LYCOGALA

Pileo subrotundo membranaceo laevi, massa seminali primo pulposa, liquescente, demum pulverulenta filis pilosis raris intertexta (in truncis parasitica).

L. miniata gregaria, globosa, primo miniata, demum livida, pulvere roseo. Lycop. *epidendrum* L. Schæff. fung. t. 193.

L. argentea magna subhemisphærica, colore argenteo. Lycop. griseum, majus, Mich. gen. pl. tab. 95. fig. 1. Muc. *Lycogalus* Bolt?

Obs. Caveas, ne nonnullas species juniores e generibus: *Stemonitis*, *Trichia*, *Diderma*, etc. huc revoces, quæ hoc in statu sæpe totæ pulposæ sunt, sed structura interna differunt, etiam eorum fila seminifera diversis affixa sunt locis.

10. FULIGO.

Effusa subhemisphærica, primo pulposa, demum subfurfuraceo fibrosa fibris latiusculis per massam seminalem reticulatim penetrantibus.

F. *flava*, cellulosa, flava. Reticul. *lutea* Bull.

F. *rufa*, cortice rugoso fragili subcompacto rufo. Mucilago æstiva etc. Michel. tab. 96, fig. 1?

Prov. ætate ad truncos, ut plurimum irregularis subdepressa, juniores subrotundæ læviusculæ.

11. SPUMARIA.

Effusa, *theçis* ramoso cornutis, conglomeratis, tegmine spongioso furfuraceo cinctis.

S. *mucilago* tab. 1, fig. 1. (ad truncos, stipites.)

Obs. Spumam equinam e longinquo mentitur. Tegumentum candidum subtus membranaceum, cui insident thecæ cæsia.

12. PHYSARUM.

Theçis externe subfarinaceis, filis parieti interno stylidioque adnexis, latitantibus.

Ph. *aureum*, theca lentiformi umbilicata aurea, stipite cylindrico. tab. 1. fig. 6. (ad truncos passim.)

Ph. *porphyrospermum*, stipitatum, theca lenticulari subgranulosa albida; pulvere purpurascente. Mucor *violaceus* Leers. (ad truncos fagineos, quercinos.)

Ph. *melanospermum*, stipitatum, theca subrotunda cinereo-albida subvillosa, pulvere nigro (ad stip. et folia abietina.)

Ph. *hyalinum* theca inflata lævi albida, stipite flaccido rufescente. tab. 1. fig. 2. (passim ad truncos.)

Ph.

Ph. *cinereum*, acaule, cinereum. Lycop. cinereum Batsch. Elench. fung. fig. 169.

** Filis basi adnatis.

13. DIDERMA.

Theca fragili cortice duplice inter se distante instructa; filis parcis: styllidio subrotundo adnatis, latitantibus.

D. *floriforme*, stipitatum, cortice exteriori stellatim fissio reflexo, styllidio magno obconico. --- Sphærocarp. *floriformis* Bull. champ. franc. tab. 371.

Semel elegantem hancce speciem autumnno, ad truncum his in regionibus observavi.

D. *globosum*, acaule, leve, globosum, candidum. tab. IV. fig. 4, et 5. (ad folia putrida.)

D. *contortum*, acaule depressum, candidum, sulcis concentricis. (autumno ad muscos.)

D. *difforme*, acaule, leve, difforme, candidum. Reticul. *angulata* in Linn. system. nat. ed. Gmel. p. 1472, n. 12.

Obs. An etiam huc spectat Lycoperdon *fragile* Dicks.? Stemontis mea *Leucocephala* (in Linn. syst. nat. ed. Gmel.) inter hoc et Arcyriae genus ambigit.

14. TRICHIA.

Theca simplici varia irregulariter demum rupta, capillitio compacto basi adnato, ut plurimum elastice sese expandente.

* *theca turbinata*.

T. *Botrytis*, fasciculata, chalybea, thecis turbinatis stipite brevioribus.

T. *rubiformis*, fasciculata chalybea, thecis tur-

- binatis, stipitibus longioribus. tab. IV, fig. 3.
6. et tab. I. Fig. 3. (lente aucta) ad truncos.
T. *clavata*, solitaria, stipitata, turbinata, flava (ad trunc. pass.)
T. *ovata*, acaulis conferta, turbinata, flava.
Clath. *turbinatus* Bolt. fung. tab. 94, fig. 3.
** *thecis subrotundis*.
T. *savoginea*, Lycop. *savogin*. batsch.
T. *varia*, Stem. *varia* in Linn. syst. nat. ed. Gmel. Mich. gen. pl. Lycogala 4. tab. 95, fig. 4.
*** *thecis teretiunculsi repentibus*.
T. *reticulata*, reticulata ramosa flava. (Lycop. lumbric. Batsch.)
Hisce in locis a Dom. Heyder inventa, mihi que benevole communicata.
T. *serpula*, elongata, simplicissima. (Scop. sub mucore.)

15. ARCYRIA.

- Theca* demum circumscissa, parte supera fugaci; parte infera persistente, subtus stricta.
A. *punicea*, gregaria, punicea. Embol. *crocatus* Batsch. Elench. fung. fig. 176.
A. *flava*, parca, flava. *Trichia nutans* Bull. æstat. pass. ad trunc. ad 6 --- 8 Individua cresc.
A. *albida*, sparsa, cinereo-albida. tab. 1, fig. 2.
Trichia cinera Bull. champ. pl. 477, fig. m.

16. STEMONITIS.

Cortice toto fugaci, *capillitio* stipitem cingente eique adfixo.

* *Stipite per totum capillitium penetrante*.
(Stem. fusca, typhina.)

- S. *papillata* nigrescente-fusca, capillitio globo-
so tab. IV. fig. 3, a tab. 1. fig. (autumn. ad ram.
querc.) **

** Stipite ad dimidium penetrante, capillitio, ut plurimum rotundo.

S. *atrofusca*, sparsa, stipite subulato atro, capillitio subovato fusco. (æstat. et autumn. post. pluv. non infreq.)

17. CRIBRARIA.

Cortice subevanescente, capillitio expanso reticulatim semina ambiente, stipitis apici affixo.

C. *rufescens*, subturbinata rufescens, stipite flexuoso. tab. fig. 5. Autumn. pass. ad terram et ad trunc.

C. *Argillacea*, Stem Argill. in L. S. N. ed. Gm. (in falic. capr. ram.)

SUBORDO SECUNDUS.

Pulvere filis orbato.

20. TUBULINA.

Thecis *teretiusculis* oblongis subconnatis, membranæ expansæ impositis.

T. *fragiformis*, primo subcarnosa rubra, demum ferruginea. Stemonitis ferrug. Batsch. El. fung. t. 175.

Obs. Thecis utriculiformibus ipsum fungum constituentibus nomen *Tubulifera*, uti in *Flora Danica* nec non in Jacquini Miscellaneis occurrit, utpote Ideæ minus rectæ occasionem præbens, in aptius mutari necessarium esse duxi.

21. PYRENIUM.

Theca membranacea, seminibus conglobatis subgelatinosis. B2 P.

P. terrestre, Tode fung. Meklenburg. tab. 6. *

22. TRICHODERMA

- Pulvere farinaceo tegmine tomentoso cincto.
T. viride, subrotundum efusumque, pulvere viridi, villo albido. --- *Pyrenium lignorum*
 Tode var. A.
T. cæsiûm, subefusum, pulvere nigrescente, villo cæsiô. Prov. ad trunc. aridos (Fraxin. excels., querc.)
T. aureum subrotundum, totum. aureum. (Pyren. lign. T. var. B.)
T. roseum, majusculum subrotundum, roseum.

23. AECIDIUM.

Thecis manifestis membranaceis, pulvere farinaceo repletis, apice demum ore dentato ruptis, in foliis parasiticis.

* *Cespitosum s. thecis in cespitem conglomeratis maculamque crusteformem sæpe diversicolorem efficientibus.*

(*Aecidium cornutum*, cancellatum rumicis etc.)

Ae. orobî, cespitosum ovatum album, pulvere flavo (in orob. tuber.)

Ae. Tussilaginis, cespitosum flavescente purpureum, thecis subprominulis, pulvere aurantio.

Obs. Differentiam hancce specificam, utpote naturæ magis consentaneam. Loco ejusdem in Linn. S. N. ed. Gmel. a me communicatæ sumendam esse observatione edoctus: --- sic quoque nomen triviale *Ae. evonymi* in *Ae. crasum* (frequentius enim in Rhamno *Frangula* provenit) mutandum velim. **

** *Simplex seu thecis sparsis solitariis.* (*Aecidium pini*, *Euphorbiæ.*)

Ae. *Falcariae*, simplex, flavum, ore profundo dentato, laciniis latiusculis suberectis. (In fol. Sii falc.)

24. UREDO.

Pulvere farinaceo theca orbato sub foliorum cauliumque epidermide effuso, hac demum margine laevi rupta.

(Huc referendæ species divisionis tertiæ in L. S. N. p. 1473. et forte nonnullæ ex divisione secunda; quæ vero ulteriori observationi sunt subjiciendæ.)

U. *Helioscopiæ*, sparsa, globosa, flava. (freq. in fol. Euph. Heliosc.)

U. *Fabæ* subrotunda, fusca. In fol. vicinæ fabæ.

Var. oblonga sublinearis in caule ejusdem. Pulvis epidermide bullata thecæ instar inclusus.

U. *Rosæ*, orbicularis flava albo-marginata. cop. in fol. rosæ centifoliæ, epidermis in formam thecæ albidæ prominula pulverem cingit.

U. *alnea* effusa, depressa latitante rufa. freq. sub epidermide Betul. Alni.

Obs. Plures de hocce genere in medium adhuc proferre possem species non solum colore diversas, sed diversa sub forma effusas demumque vario modo erumpentes, et imprimis, si ad diversas, in quibus proveniunt, plantas respiciamus. Forte et *Ustilagines* ad hocce genus pertinent, aut proprium efficiunt genus; verum cl. Bulliard (Hist. de Champ. de la France. p. 90.) affirmat, pulverem illum nigrum non solum filis intertextum, sed et thecæ inclusum esse, quod mihi vero adhuc observare non contigit.

25. STILBOSPORA.

Pulvere seminali cohærente, inquinante nigro, sub ramorum epidermide effuso demum (humectato) profluente. S. *Asterospora*---seminibus stellatis.

S. *Macrospora*-- seminibus oblongatis tab. 3. fig. 13.

S. *Sphaerospora*--seminibus subrotundis. Variol. *Sphaerospora* Bull. champ. pl. 492, fig. 11?

Obs. Cum veri non dissimile sit, uti supra jam memoratum, hancce lentam atram eramis exsudentem materiam reapse ex thecis ipsis constare: tum differentia genericæ et specificæ non satis recte erant adumbratæ. Verum exactiores hac de re mihi instituendæ erunt observationes, priusquam certi quid et indubitati statuam, partem etiam ad facilitandam scientiam tales investigare characteres determinatu facillimos, necessarium mihi visum fuit. Monendum adhuc restat, differentias specificas ad formam sub microscopio composito exhibitam esse delineatas.

26. MUCOR

Perulis globosis integris primum aquoso pelucidis, demum opacis granulosis stipitem dichotomum terminantibus.

M. *flavidus* lutescens demum griseus.

Elegans hæcce plantula frequens provenit fungis putrefactis domi asservatis, initio autumnii.

27. HYDROPHORA Tode.

Perulis globosis solitariis integris primo aquosis, demum opacis lævibus stipiti simplici insidentibus.

H. *mucedo* cespitosa, stipite albido, perula nigrescente. (In variis corporibus putridis.)

28. MUCEDO.

Perula inflata ore rotundo circa stipitem dehiscente.

M. *grisea*. Ascoph. *Mucedo* Tod. fung. Mecklenb. tab. III. fig. 22.

Prov. in variis corpor. putridis imprimis intra nuces Jugl. regiæ locis suffoc asservat. (Semina ovata intus proferens.)

ORDO TERTIUS.

SARCOCARPUM.

Perithecio per totam substantiam carnosæ solido.

29. TUBER.

Subrotundum, substantia intus venis distincta. T. *verrucosum*. Lycop. *Tuber*. Linn. Mich. gen. pl. tab. 102.

30. SCLEROTIUM. Tode.

Forma varia, substantia intus lævi.

S. *brassicæ*, oblongum, subdepressum, intus punctis nigrescentibus.

Prov. hyeme intra folia *brassicæ oleracæ* putrida domi asservatæ. Distinctissima species a *Sclerotio Semine* Tode, quod forma gaudet exacte rotunda centro intus subexcavato, ut plurimum quoque occurrit media hyeme, in foliis populi nigrae humidis et subputridis, nec non ad caules aridos et semi-putridos Solani tuberosi.

S. *quercinum*, sparsum, subhemisphæricum
con-

convexo planum ex ochraceo nigrum (fol. quercinis subimmersum provenit).

S. *Lacunosum*, subterraneum, rotundiusculum, lacunosum, nigrum. (Tab. III. Fig. 7.)

Obs. Huic speciei singularem et a forma vulgari aberrantem observavi agaricorum speciem innascentem, quam brevibus describam verbis. Sit *Agaricus racemosus pileo membranaceo umbonato, stipitibusque racemoso griseis, lamellis albis* — (tab. III. f. 8.) Stip. 2. uncias longus, ad latera ubique pedicellos simplices capitulo aquoso pellucido terminatos exserit, ut plurimum pileo destitutus (Fig. 8. a) hinc e longinquo racemo *Ribis* fructibus orbatō non absimilis.

Forte hæc species pro varietate monstrosa alicujus Agarici, an Agar. tuberosi Bull.? est habenda.

CLASSIS SECUNDA.

GYMNOTHECIUM.

Receptaculo (ipso fungo) aperto, certa in parte thecas proferente, aut latice seminifero aut pruina seminali oblecto.

ORDO QUARTUS.

SARCOTHECIUM.

Receptaculo vario, vesiculas solidas carnosas liberas gerente.

31. *PILOBOLUS*. *Tode.*

32. *THAELAEBOLUS* *T.*

33. *SPHAEROBOLUS* *T.*

34. *CYATHUS* *Hall.*

Obs. Omnibus fere hujus ordinis generibus hoc

hoc solemne est, quod dum maturescunt, vesiculas vi quadam elastica a se depellunt. Genus vero *Cyathus* hac in re exceptionem continere videtur. Interea sequentia observandi occasio se mihi præbuit: Vesiculas hasce lentiformes enim apud *Cyathum crucibulum* Hoffm. veg. crypt. Fasc. II. tab. VIII. fig. I. ad manus latitudinem e ramis vicinis pendentibus reperi. Quæ corpora paulum gravia, vel per fungum ipsum, vel aliam per vim illuc dejecta sint, necesse est.

ORDO QUINTUS.

LITOTHECIUM.

Receptaculo vario; thecis in liquamen viscidum s. laticem solutis oblecto.

35. VOLUTELLA *Tode.*

36. MYROTHECIUM *T.*

37. TUBERCULARIA. *T.*

38. PHALLUS.

Volva membranacea, *pileo* subconico reticulato-celluloso integerrimo.

Ph. impudicus Linn.

39. CLATHRUS.

Volva membranacea, *pileo* subrotundo sessili ramis anastomosantibus.

C. ruber. *Clathr. cancell.* L. Bull. champ. t. 441.

40. LEOTIA.

Pileo subrotundo lævi, margine inflexo, undulato.

L. lubrica. *Elvela lubrica* Scop. fl. carn. n. 1639.

C

(Ex-

(Exclus. citat. Schæff. --- Bull. champ. pl. 473.
fig. 2.

ORDO SEXTUS.

HYMENOTHECIUM,

Receptaculo ut plurimum carnosio membranae (Hymenio) ex thecis in seriem digestis constanti, toto adnexo.

A. *Hymenio ut plurimum in plicas oblongas s. laminas prominente*

41. AGARICUS.

Hymenio lamelloso: lamellis subsimplicibus rectis.

§. *Pileo hemispherico integro stipite centrali.*

a. *Pileo subcarnoso; stipite basi volva membranaceo cincto, apice nudo.*

Ag. *virgatus*, cespitosus pileo conico cinereo nigroque virgato, lamellis confertis roseo brunneis. -- Ag. *valvaceus* Bulliard, qui hanc speciem in terris gallicis invenit; his vero in regionibus forte ob clima acerbius in vaporariis eam solummodo observavi.

b. *Pileo subcarnoso, glabro, aut verrucis difformibus obsito; basi volva manifesta, apice annulo instructo.* (Ag. *vernalis* Bolt. Ag. *Mappa* etc)

c. *Pileo subcarnoso verrucis subrotundis aequalibus oblecto, stipite basi volva oblitterata, apice annulato.*

Ag. *muscarius* L.

d. *Pileo carnosio ut plurimum squamoso, stipite simpliciter annulato.*

* *Solitarii, stipite subbulboso, lamellis liberis, s. stipiti non adnexis* (Ag.

(*Ag. procerus*; *conspurcatus* Willd. *crispatus*. Bolt.)

** *Solitarii stipite subbulboso lamellis adnatis.*

Ag. guttatus. Abbildungen der Schwamme.

Ag. campestris L. *Ag. asper.* Abbild. d. Schw.

Ag. carcharias, pileo convexo umbonato, granuloso, incarnato, lamellis distinctis albidis, stipite solido squamuloso, pileo concolore (in pinetis elegans hæcce species prov.)

** *Cespitosi s. ubi plura individua cespitem efformant, stipite subæquali* (ut plurimum in truncis paras.)

Ag. Polymyces, cespitosus, pileo umbonato piloso-squamoso livescente-ochraceo; lamellis subdecurrentibus pallescente-albis, stipite solido conico olivaceo-cinereo.

Obs. Per totum autumnum copiose provenit ad truncos subputridos, cespitem nonnunquam a 40 ad 60 individua efformans; passim etiam ad terram, sed in truncorum vicinitate solitarie observatur, magnam pulveris albidæ copiam farinæ ad instar secernit. A variis auctoribus variis indutus nominibus: Sic *Ag. putridus scopolio* audit, sub nomine: *Ag. obscurus*, *Schæfferus* eum pingendum curavit; ut *Ag. melleus* in *Flora danica* occurrit; sub nomine; *Ag. annularius*, inter elegantes *Bulliardii* icones locum occupat. *Ag. congregatum Boltonius* eum appellavit, et ni fallor *Ag. fusco-pallidus* ejusdem vix specie differt.

Ag. caudicinus, cespitosus ferrugineus, pileo subcarnoso umbonato glabro, lamellis subdecurrentibus; stipite squamoso. (ab æstate

in autumnum usque ad truncos provenit.)

Obs. b. Schæffer. (fung. bav. tab. IX) mutabilem eum nuncupavit, sed male, quoad formam enim et colorem nullam prorsus subit mutationem, hinc denominationem Germanorum: *Stockschwamm*, quibus etiam nonnullis in regionibus edulis est, imitans, nomen jam inditum adhibui.

e. *Pileo carnosio, lamellis emarginato-adnexis, demum cinnamomeis, stipite ut plurimum bulboso velato s. annullo in fila arachnoidea fisso.* (Plerumque ad terram et solitarie proveniunt hujus familiæ agarici.)

Huc spectant *Ag. violaceus, viscidus, cinnamomeus* L. (Schæff. fung. tab. IV.) Batsch. elench. tab. XXIII. fig. 117.) *Ag. turbinatus* Bull. *sanguineus* Wulf. et sic porro.

Ag. harcynicus, obscure violaceus, pileo umbonato piloso-squamoso; lamellis pulverulentis, stipite longo solido cærulescente, (in pinetis locis montosis harcynicis prope Schwarzfels et Clausthal eum observavi; pileo squamoso stipiteque longiore ab *Ag. violaceo* Linn. differt.)

f. *Pileo carnosio squamoso aut margine tomentoso, stipite cortinato s. simpliciter squamoso aut tomentoso.*

Ag. Myomyces, gregarius, pileo carnosio umbonato, squamoso cinereo, lamellis stipiteque glabro albidis. An *Ag. terreus* Schæff. fung. tab. LXIV?

(Copiose autumnno in sylvis ad terram.)

** *Pileo tomentoso, stipite squamoso, aut to-*

- tomentoso, nudo.* (*Ag. involutus*, *atro-*
tomentosus Batsch. *Ag. Jozzolus* Scop.)
- Ag. Prunulus*, pileo sub depresso flexuoso cæ-
sio-candido: lamellis confertis incarnato-pal-
lidis, stipite brevissimo crasso albo-tomento-
so. *Ag. prunulus* Scop. *albellus* Schæff. fung.
tab. 78. copios. æst. et autumn. in faginetis
etc. Odor exacte farinaceus.
- Ag. Lycoperdoides*, pileo subgloboso tomento-
so cervino, lamellis subgelatinosis crassis sub-
prominulis cæsiis -- Bull. fung. pl. 519, f. 1.
(in agaricis putridis singularis hæcce species
semper provenit.)
- Ag. rubescens*, pileo planiusculo, margine re-
voluto tomentoso albo disco rubescente, la-
mellis distantibus subdecurrentibus, stipite
sursum incrassato squamuloso pileo conco-
lore (in faginetis.)
- g. *Pileo convexo stipiteque glabro nudo,*
lamellis siccis inæqualibus.
(*Ag. clypeatus* L.; *fusipes* Bull.; *coccineus*
Schæff.)
- Ag. grandis*, maximus pileo obtuso umbonato
pallide lateritio, lamellis incarnato pallidis,
stipite longo albido. (in faginetis.)
- Inter maximos numerandus, stipites 5. unc.
longus, pileus 5 -- 6 uncias latus.
- Ag. Leiopus*, gregarius, pileo convexo umbo-
nato pallido diluteque badio, lamellis con-
fertis candidis, stipite conico substriato ru-
fescente glaberrimo.
- Copiose in pinetis autumn.; an *Ag. levipes*
Bull.?
- Ag. purus*, gregarius, pileo carnoso membra-
na-

naceo roseo nitido, lamellis distinctis latiusculis stipiteque longo basi subvillosa dilutionibus. Agaricus *roseus* Bull. excluso synonymo. Schæff. prov. locis humidis in sylvis ad terram.

Ag. *cerinus*, mediocris, subgregarius obscure flavus, pileo carnoso planiusculo, lamellis confertis angustis, stipite brevi subsolido (in pinetis ad terram).

h. *Pileo infundibuliformi aut umbilicato lamellis inæqualibus siccis decurrentibus.*

Obs. An familia naturalis? nonnullæ species cortinatæ, denudatæ aliæ, hinc potius, ut subdivisiones, familiis duabus præcedentibus inserendæ.

(Ag. *infundibulum* Leyss. s. *sordidus* Dicks. Ag. *cyathiformis* Bull. etc.

Ag. *lividus*, pileo umbilicato tenui plumbeo-livido lamellis roseis. Stipite cavo.

Ag. *cochleatus*, cespitosus, pileo contorto rufescente-ochraceo, lamellis serratis pallescente-albis; stipite sulcato rufo basi connato. *Abbildungen der Schwämme 3tes Hest.*

V. maior pileo subcoriaceo. Prov. ad truncos fagineos.

Ag. *dentatus*, gregarius, pileo subhemispherico, umbilicato integro rufescente-ochraceo; lamellis dentatis pallidis, stipite sulcato rufo.

Abbild der Schwämme 3tes Hest. Ubi vero pileus nimis rufus et lamellæ nimis cinereæ sunt pictæ, et de quibus monitu necessarium, quod naturæ disconvenienter lamellæ fere omnes integræ s. longitudine æquales ex improviso sunt propositæ. -- Magnitudine, loco na-

ta-

tali et pilei forma ab antecedente, de quo tamen fateri debeo, me eum semel pileo integro, non contorto invenisse, differt; provenit in pinetis ad truncos et passim solitarie ad terram.

Ag. *nigricans*, pileo carnoso depresso crasso nigrescente-olivaceo; lamellis crassiusculis inæqualibus pallidis; stipite solido brevi basi pileo concolore. Ag. *nigricans* Bull.

Frequens in faginetis ad terram; demum quasi adustus perit; non confundendus cum specie quadam ex familia nunc sequente e gr. cum Agarico *cynoxantho* aut *virescente* Schæff., quibus e longinquo non absimilis.

i. Pileo carnoso depresso s. excavato margine ut plurimum tuberculoso; lamellis omnibus integris s. longitudine æqualibus, siccis.

(Ag. *Russulla* Scop.; *cynoxanthus*, *xerampepinus* Schæff.)

Obs. Linné omnes hujus familiæ species sub Agarico suo integro comprehendit. Alii vero jure eas distinxerunt et sub diversis enumerarunt nominibus. -- Cel. *Bulliard.* sub nomine: ag. *pectinatus*, plerasque species in una tabula iconibus pro more nitidis proposuit.

к. Pileo carnoso depresso, lamellisque subramosis lactifluus.

(Ag. *piperatus*, *lactifluus deliciosus* Linn.)

Ag. *incarnatus*, gregarius, pileo pallescente-incarnato: lamellis confertis stipiteque solido dilutioribus. (In sylvis fagineis, quod formam et colorem cum Ag. *subinvoluta* Batsch. convenit.)

1. *Pileo subcarnoso, lamellis nebulosis, s. ex fusco, viridi, cinereo nigrove variegatis, demum subdeliquescentibus.*
 (Ag. *fasciculatus* Huds.: *lateritius* Schæff.; *semiglobatus* Batsch.: *papilionaceus* Bull.)
 * Stipite annulato.
- Ag. *velutinus*, subcespitosus, pileo hemisphærico umbonato piloso-squamoso vaccino; lamellis subdecurrentibus fusco-nebulosis margine albido; stipite squamuloso pileo concolore. (Ad truncos autumn.)
- Ag. *distans*, solitarius, pileo squamulose umbonato ochraceo; lamellis nigrescentibus ex viridi-nebulosis; stipite longo squamoso, annulo infra medium stipitis adnexo. (Locis undis intra folia decidua prov Huic speciei singulare, quod annulus non more solito stipitis apicem, sed basin versus locum occupat.)
 * Pileo carnosomembranaceo; stipite velato aut nudo.
- Ag. *corrugis*, gregarius, pileo submembranaceo conico roseo demum corrugato. (Æst. post diuturnas pluvias in hortis ad sæpes; in sylvis etc.)
 Videtur Ag. *subatratus* Batsch., et Ag. ejusd. tab. XVIII. fig. 91. vix specie differt.
- m. *Pileo membranaceo, lamellis que nigrescente-liquescens* (fugaces.)
 * Lamellis latis densis subintegris, stipite ut plurimum subannulato.
 (Ag. *porcellaneus*, ovatus Schæff. *luridus* Bolt.)
 ** Pileo subplicato pellucido lamellis raris, alternis majoribus. (Ag.

(*Ag. cinereus*, Schæff. t. 100, qui verus *Ag. fimetarius* Linn. videtur; lamellæ enim pileo lacero demum fiunt flexuosæ. -- *Ag. plicatus* Curt., *radiatus campanulatus* Bolt., *momentaneus* Bull., *narcoticus* Batsch.)

n. *Pileo membranaceo plicato-striato pellucido, lamellisque inæqualibus arescentibus* (s. non deliquescentibus) *stipite nudo fistuloso.*

* *Pileo umbonato.*

(*Ag. clarus* L., *griseus* Batsch., *galericulatus* Schæff., *tuberosus* Bull.)

Ag. tenacellus, pileo hemisphærico umbonato, lamellisque albidis stipite corneo rufescente basi piloso. (initio hyemis in pinetis.)

Ag. roseus, gregarius, parvus, roseus, pileo striato papillato. (freq. aut. in pinetis.)

Ag. vulgaris, pileo papillato, demum subumbilicato cinereo, lamellis albis arcuato-decurrentibus; stipite viscoso basi piloso subcinereo. (Autumno in pinetis nil copiosius.)

** *Pileo umbilicato.*

(*Ag. fragilis* L.? Schæff. tab. 230. *Rotula* Scop. *Fibula* Bull.)

Ag. Epipterygius, Subcespitosus, pileo subumbilicato flavido, stipiteque sulfureo viscido, lamellis albis (in pinetis ad stipites).

Videtur etiam *Ag. Epipterygius* Scop. fl. carn. p. 455. huc pertinere.

Ag. Epichysium, cinereo-nigricans, pileo infundibuliformi striato pellucido, lamellis distinctis, stipite cylindrico, basi albido villosa. Hab. ad truncos (in salicibus cavis.

D

*** *Pileo simpliciter convexo.*

(*Ag. minutulus, tener* Schæff. etc.)

§§ *Pileo dimidiato lamellis ex latere pilei divergentibus.*

* *Pileo carnoso crasso, stipite distincto laterali.*

Ag. flabelliformis Wulf. -- Schæff. fung. tab. 208. *acris* Bull. *Ag. ostreatus* Jacq.

Ag. ochraceus Wulf. *Ag. serotinus* *Abbildung. der Schwamme 3tes Hest.*

** *Pileo tenui submembranaceo stipite subobliterato.*

Ag. niveus Jacq., *applicatus* Batsch.

A. variabilis, gregarius pileo subtomentoso candido; lamellis demum rubiginosis -- *Ag. sessilis* Bull.

** *Pileo suberoso.*

(*A. alneus* L. -- Hoffm. nomencl. fungor. -- Batsch. Elench. fung. tab. 22. fig. 126. sub nomine, *Ag. multifidus.*)

42. CANTARELLUS *Juss.*

Pileo carnoso-membranaceo, plicis tumidulis venoso-dichotomis.

(*C. edulis*, *Ag. cantarellus* L., *C. aurantius*. -- *Ag. aurant.* Wulf. *Ag. cantharelloides* Bull.)

C. umbonatus, pileo umbonato stipiteque longo cinereo, plicis candidis. -- *Ag. muscoides* Wulfen.

Obs. *Pileo umbonato* a consimilibus speciebus, quibus pileus ut plurimum est umbilicatus, aut infundibuliformis, facile dignoscitur.

C. cinereus, pileo squamuloso nigrescente margini-

gine reflexo, plicis cinereis nitidis. (In fagineis e longinquo Pez. Cornucop.)

** Pileo dimidiato submembranaceo.

C. *Retriruga* -- Bull. champ. pl. 498. fig. 1. (sub Hevella.)

C. *crispus*, imbricatus, pileo subcoriaceo rufescente, margine albido, plicis crispis, albidis. (Pass. ad trunc. Coryl. avell. etc.)

43. MERULIUS.

Pileo dimidiato fasciato; hymenio laminis, venis, tubulisque reticulato.

M. *quercinus*. M. *sepiarius* Schrank. (Schæff. fung. tab. 76 in ligno fabrefacto Pini abietis.)

M. *umbrinus*, subimbricatus tomentosus-hirsutus, dilute umbrinus subtus pallidus. (Ad trunc. querc.)

An Boletus *confragrosus* Bolt.?

B. Hymenio in tubos ut plurimum æquales prominente.

44. BOLETUS.

Pileo manifesto subtus tubuloso: tubis tereiusculis connatis.

a. Pileo carnosus molli a tubis facile se disjungente.

B. *piperatus*, pileo carnosus flexuoso porisque majusculis, cinnamomeis stipite basi intusque flavo. (Frequens in pinetis, sapore acri.)

B. *piperatus* Bull. Bol. *ferruginatus* Batsch.

B. *circinnans*, gregarius, pileo crasso subrepando stramineo, poris acutis, luteis, stipite tenuissimo brevi squamuloso flavido.

(Ad margines sylvarum abietinarum ad terram in circulum sex, octove pedes latum crescens.)

D 2

b.

b. *Pileo suberoso tubis arcte adnato.*

* Pileo hemisphærico integerrimo, stipite ut plurimum centrali.

B. *infundibuliformis*, pileo suberoso infundibuliformi pallescente-livido, poris albidis; stipite subbulboso nigrescente. (In faginetis.)

B. *brumalis*, pileo convexo tenui cinereo-pallido margine ciliato; poris oblongis candidis -- Bol. *lacteus* Batsch. var. a. Elench. fung. tab. 42.

Prov. ad trunc. Novemb. Decemb. mense. (Stipes centralis fibrillosus pileo concolore.)

** Pileo dimidiato; stipite laterali pileo subhorizontali.

B. *Platyporus*, pileo suberoso ochraceo, disco squamisque umbrinis; poris maximis flexuosis pallescente-albis, stipite crasso nigrescente. -- Schæff. fung. tab. 101. fig. 2. An. Bol. *subsquamosus* L.?

Obs. Ut plurimum pileo dimidiato hæcce species gaudet; una duabusque vicibus tamen inveni varietatem luxuriantem pileo integerrimo instructam, latitudine spithameam, stipes vero excentricus et subhorizontalis pro more fuit.

B. *giganteus*, imbricatus latissimus, pileo rivuloso læviusculo spadiceo; poris minutis pallidis.

Prov. ad truncos in locis inprimis montosis, substantia subcarnosa, carne fibrosa; epidermis pilei in squamulas rivulosas dehiscit. Fungus hyemem non attingit, putrescit 2 spithamas nonnunquam latus.

*** Pileo dimidiato acauli.

B. *marginatus*, pileo dimidiato duro subtuber-

cu-

culoso ferrugineo: margine albido. -- Schæff. fung. tab. 138. (Ad truncos pini in Harcynia passim.)

B. *fuscus*, pileo suberoso tomentoso fusco; poris albidis (Passim ad truncos fagi sylvat.)

Obs. Hæ ambæ species Bol. *igniario* L. affines; sed hæc pileo tomentoso et substantia molliori; illa inprimis colore et loco natali differt.

45. SISTOTREMA.

Pileo suberoso; tubis compressis variis (margine) gyrosis, demum in dentes difformes laceris.

S. *confluens*, gregarium, pallidum pileo subdepresso flexuoso confluyente; dentibus decurrentibus albidis; stipite brevissimo. -- Hydnium *sublamellosum* Bull. champ. pl. 453. fig. 1.

In fagnetis et pinetis, ubi plura individua inter se confluentia et sæpe connata circuli ad instar ad terram proveniunt

S. *cinereum*, imbricatum, suberosum, pileo dimidiato hirsuto cinereo. -- Bol. *unicolor* Bull. (Copiose ad trunc. fag. sylvat.)

46. PORIA.

Effusa superna tubulosa, *pileo oblitterato.*

P. *Medulla panis*. Jacq. (sub Bolet.)

P. *Salicina* -- Bol. *Salicin.* in Linn. syst. nat. ed. Gmelin. (Non in frequens in salicibus cavis, quas intus sæpe tota obtegit.)

P. *fimbriata*, tenuis late effusa albida, margine fibrillosa. (Intra truncos putridos.)

47. FISTULINA Bull.

Pileo (dimidiato) gelatinoso-suberoso; tubis liberis apice velo cinctis.

F. *Buglossum* -- Bull. champ. tab. 564. et 497
Bol. *hepaticus* Schæff. fung. bav. tab. 216-120.

C. *Hymenio fibris subulatis echinato.*

48. HYDNUM.

Pileo manifesto simplici subtus echinato.

* *Pileo* subhemisphærico stipite centrali.

(*H. repandum*; *auriscalpium* L.)

** *Pileo* dimidiato.

F. *cirratum*, pileo imbricato, flexuoso pallescente albo, cirris sparsis obsito; subulis longis tenuibus. (Passim ad caud. fag.).

49. HERICIUM.

Erectum ramosum: ramis ubique echinatis.

H. *coralloides*. (Willd. flor. Berol. -- Schæff. fung. bav. tab. 142. sub Hydno.)

50. ODONTIA.

Effusa superne echinata, pileo oblitterato.

O. *ferruginea*, tomentosa ferruginea. (Passim ad truncos putridos.)

O. *nivea*, late effusa alba, margine byssino tubulis confertis brevibus integris tab. 4. fig. 6. 7. (Passim intra trunc putr.)

D. *Hymenio papilloso.*

51. STEREUM.

Pileo coriaceo dimidiato manifesto, ut plurimum fasciato.

(Thæ-

(*Thælæphora hirsuta*; *mesenteriformis* Willd.
Th. striata; *variegata* Schrader.)

St. purpureum, imbricatum subgelatinosum
 tomentosum albidum, subtus purpureum.
 (Prov. ut plurimum ad trunc. Popul. Tremu-
 læ.)

S. nitidum, pileo imbricato pallido-griseo sub-
 striato nitido; subtus cinereo-pallido. (In pi-
 netis ad truncos.)

St. rugosum, pileo duro flexuoso, rugoso fus-
 co, subtus cinereo-pallido. (Ad trunc. fag.,
 quercus.)

52. CORTICIUM.

Pileo. obliterato, hymenio effuso resupinato
 toto adnexo.

C. polygonium, *incarnatum*; papillis majuscu-
 lis polygoniis. (In ram. Pop. trem.)

C. læve, alutaceo carneum, late effusum, læ-
 vissimum, margine byssino. *Thælæphora* pa-
 pyracea Schrader in Linn. Syst. nat. ed.
Gmelin. 1441.

Obs. Juvenilis quidem orbiculata et papilla
 sæpe unica instructa, in adultis vero speci-
 minibus superficies tota lævis est et papillæ eva-
 nescunt.

Prov. ad trunc. popul. trem. hyeme, tota læ-
 vis.

C. roseum, subcorrugatum margine tomento-
 sum. (Ad trunc. popul. trem.)

C. sambuci, late effusum tenuissimum candi-
 dum. (Copiose ad trunc. Samb. nigræ.)

C. cinereum, cinereum, subrimosum. (Ad
 trunc. acer. camp., Samb.)

C. aurantium, oblongum crassiusculum. (Ad
 ramos rosæ caninæ.)

Obs.

Obs. Ob deflectentem plurium specierum novarum formam genus a Clar. *Willd.* nomine *Thaëlephora* optime insignitum in plura disjungendum erit, hancce denominationem utriusque generis speciebus convenientem cum veteri ab *Hillio* hisce fungis ex longo jam tempore adtributa compellatione: *Stereum* scilicet, uti ex præcedente genere apparet, commutare non abs re judicavi.

53. TREMELLA.

Effusa gelatinosa, hymenio plicato gyroso.

* Hymenio reflexo cum stipite confluyente.

T. *Mesenterica*. T. *meteorica* (in pratis temp. hyem.)

** Effusæ horizontales.

T. *sagarum*, Retz, arborea Huds. Hoffm. veg. crypt. tab. VIII. fig. 1.

T. *glauca*, effusa tenuis, cæsió-albida. (ad ramos Samb. racem. etc.)

Obs. Quæ primam efficiunt divisionem species, pileo conspicuo destitutæ sunt, utpote *Hymenium* in his cum stipite confluit, in speciebus vero ad subdivisionem secundam pertinentibus pileus *velo* squamuloso sese manifestat, hinc etiamsi substantia, etiam in multis aliis fungis observamus et superficie gyrosa conveniunt, tamen forte ob pilei præsentiam seu absentiam et totam formam, quæ in divisione prima erecta magis intorta, in secunda vero depressa, genere sunt disjungenda. Hoc vero necessarium est ut alias fungorum species huic generi ob substantiam solummodo gelatinosam arefactione crispam et hoc in statu

vix

vix amplius visibilem adglutinatas removeamus, et ut sive aliis generibus, cum quibus forma conveniunt, adscribamus, haud injustum erit, aut eas, si substantiæ formæque simul rationem habeas, ad singula promoveri genera necesse est.

E. *Hymenio læviusculo.*

§. Pileo prono s. subtus semina portante.

54. HELOTIUM *Tode.*

Pileo prono hemisphærico convexo membranaceo subtus lævissimo.

H. *aciculare.* *Helvella acicularis* Bull. champ. t. 473. fig. 1.

Semel autumno ad truncos hanc speciem vidi, persistens est, sed colorem candidum exsiccata in rufum mutat.

55. CRATERELLA.

Pileo prono infundibuliformi integro.

C. *nigrescens*, gregaria; nigrescens: pileo membranaceo squamuloso. (*Pez. cornucop.* L. Schæff. fung. t. 165.)

Ob. *Contarellis* quidem affinis; sed *Hymenium* subrugosum quidem, in plicas distinctum venosas nequaquam prominet.

C. *pallida*, gregaria, suberosa, pallida; pileo fibroso-squamuloso. (Locis humid. ad terram.)

§§. Pileo resupinato superne semina portante.

55. PEZIZA.

Cupula crassiuscula hemisphærico-concava lævi; thecis inconspicuis adnatis

A. *Tremelosæ.*

P. *inquinans*, gregaria atro-inquinans, demum

E

con-

convexa, extus rugosa subumbrinā. *Lycop. truncat.* L. (freq. ad trunc. querc. fagin.)

P. gelatinosa Bull. pl. 460 fig. 2.

Obs. Sub diversis nominibus et diversis generibus in botanicorum libris descripta prostat, quam synonymiam alio tempore in medium proferam. Si substantiæ et convexitatis cupulæ (quæ vero in adultis solummodo obtinet locum, juniores enim concavatæ sunt) rationem habeas, omnino parum a ceteris hujus generis speciebus aberrat; sed forma, velo, thecarum situ seminumque numero cum iis convenit. *P. succina*, erumpens, gelatinosa obconica, convexa succina. (Freq. in ram. arid. salicum.)

B. *Carnoso-membranaceæ*

a. *Majores, pileo fragili nonnunquam contorto; velo subfurfuraceo.*

P. aurantia. Schæff. fung. tab. 158. *P. macropus.* *Helvella hispida* Bolt. fung. t. III.

P. abietina, substipitata cinnamomea, cupula integerrima subflexuosa basi externe sublacunosa. (Autumn. in pin.)

P. violacea, subsessilis dilatata, purpureo-coeruleo. (Ad truncos putridos passim.)

b. *Cupulæ velo tomentoso intricato hirsutæ.*

P. lutescens, gregaria tomentosa lutescente-olivacea, stipite brevissimo nigrescente. (In truncis.)

P. sulphurea, sessilis sparsa; cupula subglobosa, hirsuta sulphurea. (In stip. herbar.)

P. hyalina, sessilis gregaria aquoso-hyalina subpilosa. (Freq. autumn. ad trunc. putrid.)

Mi-

Minutissima, primo subglobosa, demum explanata, albida.

c. *Velo setoso: setis strictis marginem cupulae superantibus.*

P. *scutellata*, Linn. s. octospora *hirta* Hedw.

P. *Hedwigii*, Octosp. *scutellata* Hedw. Desc.

Musc. frondos. tom. II. tab. III. fig. I.

P. *papillata*, rubescens, disco papillata, margine ciliata.

Obs. An hujus generis? per microscopium *Ascobolis* non absimilis; sed papillas nunquam dissilientes observavi. Provenit aestate in hyemem usque copiose supra stercus vaccinum, puncta rubella e longinquo representans.

P. *atropae*, substipitata obconica badia, pilis densis erectis. (In stipit. atrop. bellad.)

d. *Cupula margine velo dentiformi coronata.*

P. *coerulea* Bolt. fung. tab. 108. fig. 2. P. *coronata* Bull. fung. pl. 416. fig. V; *inflexa* Bolt. fung. tab. 106

e. *Cupula glabra velo manifesto destituta.*

P. *faginea*, minuta planiuscula albida; stipite brevissimo crasso. (Copiosa supra pericarp. aridum fag. sylv.)

P. *citrina*, stipite crasso brevi obconico. Octospora *citrina* Hedw.

P. *salicina*, sparsa ochracea; cupula flexuosa, stipite longiusculo cylindrico. (Ad ram. sicc. salicin.)

P. *sanguinea*, cupulis nigris glabris, tomento sanguineo insidentibus. (Ad truncos.)

C. *Coriaceae, ut plurimum glabrae.*

P. *compressa*, minuta, sparsa, subcompressa

- nigra. Prov. freq. ad trunc. arb. transversim.
- P. *populnea*, fasciculata, erumpens; cupulis sub compressis rugosis griseis. — Pez. *sphaerioides* Roth. bot. Annal. 1. Band. (Freq. ad ram.)
- P. *prunastri*, fasciculata, stipitata, duriuscula, nigra. (ad caud. et ramos Prun. domest.)
- P. *cerasi*, sparsa, solitaria erumpens nigra, subtus olivacea. (in ramis exsiccatis pruni cerasi.)
- P. *ribesia*, fasciculata, nigrescente stipitata; cupula turbinata connivente.
- Passim in ramis exsiccatis Ribis *rubri*.

56. ASCOBOLUS.

Cupula carnosa hemisphærica; thecis sparsis prominulis liberis demum dissilientibus.

A. *furfuraceus*, concavus fusco-viridis, externe furfuraceus.

a. Dilute viridis. Pez. *Stercor.* Bull. champ. tab. 376. fig. I.

b. Fuscus. Pez. *Stercor.* Bull. champ. tab. 438. fig. IV. Freq. in Stercore vaccino, æstate usque ad finem autumnii post diurnas pluvias.

Obs. Sub nomine: Ascob. *pezizoides* jam cum Cel. *Gmelino* Syst. nat. communicavi; sed postea observans, alias hujus generis species eandem habere formam, cum pertinentiore commutare judicavi.

A. *glaber*, planiusculus, glaber, succinus. (In fimeto vaccin.)

Obs. Forma ludit varia obconica, doliiformi convexa, applanata aut marginata.

A. *immersus*, sparsus; cupula immersa subcon-

ni-

nica furfuracea; thecis erumpentibus nudis.
(In sterc. vaccino.)

Obs. Huic speciei singulare est, quod copulæ loco natali totæ ita immersæ sunt, ut solummodo thecæ plerumque sibi approximatae nudæ appareant.

57. SOLENIA.

Utriculo sessili membranaceo, cylindrico, ad basin cavo.

S. candida, glabra, candida. (Vere in truncis putridis.)

58. MORCHELLA *Dill.*

Pileo conico reticulato-lacunoso.

M. esculenta Phal. *esculentus* Linn.

59. HELVELLA.

Pileo inflato difformi, utrinque subcompresso.

H. mitra L.; Schæff. fung. tab. CLIV.

H. brunnea. Schæff. fung. tab. CLVIII.

H. albida, pileo libero dilute fuligineo; stipite compresso lævi albido. — Helv. *Mitra* Boltr.? exclus. Synom. (In sylv. ad terram inter folia vere et autumn.)

60. SPATHULARIA.

Pileo compresso utrinque in stipitem decurrente.

S. flavida. Helv. *spathul.* auct. Schæff. tab. 149.

61. MITRULA.

Pileo conico lævi ad stipitem contracto.

M. Heyderi. (Autum. in pinetis ad terram.)

Obs. In memoriam *Dom. Heyder*, botanici indefessi, hancce speciem ab eo primo obser-

vatam, mihiq̄ue cum aliis non minus raris plantis communicatam sic denominare velim.

62. GEORGLOSSUM.

Pileo subcompresso ligulato simplici stipiti contiguo breviorē.

G. Glabrum. Clav. *ophiogloss.* L.

G. hirsutum. Clav. *atra* Schrad.

G. lilacinum. Clav. *atro-purpurea* Batsch.

G. viride. Clav. *viridis* Schrad., an *Cl. serpentina* Schrank?

63. CLAVARIA.

Elongata, tereti, simplici ramosoque stipite continuo.

A. *Ramosæ.*

* Trunco crassissimo, ramis omnibus simul sumptis æquali.

(Clav. *coralloides* L.; *acroporphyria* Sch.)

** Trunco ramis etc. tenuiore.

C. pyxidata, cespitosa ramosa rufescente-fulginea, ramis ramulisque in tubum dilatatis. (Æstate ad truncos a Dom. Heyder primo observata.)

C. abietina, ramosa alutacea, ramis acutis subrugosis; stipite tenui, basi, radiculisque fibrillosis niveis (in pinetis.)

C. viscosa, vitellina viscosa tenax, ramis, ramulisque furcatis; trunco tenui radicato. — Schæff. fung. bav. tab. 174. Clav. *fastigiata* L.? (Ad trunc. pini abiet.)

C. fimbriata, albida, ramis subcompressis elongatis; ramulis confertis cirratis. (In pinetis Hærcynicis passim.)

B.

B. *Simplices.*

* Cespitosæ s. ubi plures Clavulæ ex una basi proveniunt.

(*Clavariæ* Mich. gen. plant. fig. 10 — 13.)

C. *fasciculata*, cespitosa aurea, clavulis subflexuosis attenuatis, basi cohærentibus. — Clav. *pistillaris* Bolt. fung. exclus. syn. tab. 110 (In faginetis.)

C. *flavipes*, cespitosa, clavulis subfalcatis acuminatis pallidis; stipitibus nitente-flavis. (In locis mont. gramin.)

** Solitariae-

C. *Erythropus*, simplex parva, clavula candida tereti; stipite longo badio subglabro. — Clav. *gyrans* Bolt. t. 112. exclus. Synon. (in stipitibus.)

C. *falcata*, simplex, candida, clavula fulcata; stipite pellucido. (Freq. in faginetis ad terram locis humidis.)

C. *herbarum*, minuta, gregaria, lanceolata, nigrescente-olivacea. (Vere ad stipites herbarum majorum.)

64. PUCCINIA.

Clavulis duris caudatis isthmis interceptis.

P. *mucronata*, gregaria, clavula cylindrica mucronata.

Var. A. rosæ tab. 111. fig. 5 a in fol. rosæ.

Var. B. rubi — — — 5 b. in fol. rubi.

Obs. Ascophora *limbiflora* et *disciflora* Tode fung. Mecklenb. fasc. 1. huc pertinent, receptaculum vero, cujus in descriptionibus fit mentio, *Aecidii* s. *Unedinis* species esse videtur.

P. *Juniperi*, cespitosa conica — clavulis ob-

ova-

ovatis — *Puccinia* n. 1. Mich. gen. pl. tab. 92. fig. 1.

Obs. Fungus polymorphus, singularis, dubius, *Sphaeriarum* more e cortice prorumpit convexus, subrotundus; dein formam acquirit ut plurimum conicam, colore adhuc badio receptaculoque spongioso præditus. Tandem decumbit et difformis fit, undique pulvere obsitus croceo; demum gelatinosus, glaber et hoc in statu sub nomine: *Tremella* nonnullis botanicis notus.

Nescio quo modo talem subeat metamorphosin. An pulvis croceus quo in stadio secundo tectus, e clavulis ruptis ortus fuerit? An Receptaculum demum totum fiat gelatinosum?

P. *Circææ*, cespitosa, globosa dilute badia, — clavulis ovato-acuminatis. tab. 111, fig. 4. (In fol. Circ. lutet.)

P. *graminis*, conferta, lineari-effusa, clavulis turbinatis. tab. III. fig. 31. (cop. in fol. graminis.)

P. *Polygoni*, lineari-effusa, clavulis subglobosis. tab. III. fig. I, (in stip. Polyg. avic.)

Obs. Characteres generici et specifici de clavularum forma, quali sese sub microscopio monstrant, sumti sunt. — Hasce clavulas nunquam articulatim se disjungentes notavi; forsitan intus portant semina, aut in ea partim dissolvuntur, externe enim sunt glabræ, pellicidæ et tunc ad ordinem tertiam hi fungilli sunt amandandi, aut si eas ut vesiculas cauda loco natali adnatas receptaculoque proprio destitutas, vesiculis generis *Cyathi* analogas respicias, non male sub ordine quarto militare possunt; verum *Pucciniam graminis* adhuc qui-

quidem juvenilem externe pulvere flavido ob-
tectam observavi et ob habitum hocce genus
meliolem hic sortitur locum.

65. ASCOPHORA.

Clavulis membranaceis inflatis. *Ascoph. ova-*
lis, cylindrica. Tode.

66. STILBUM. Tode.

Capitulo subtrotundo solido, primum diapha-
no demum opaco.

- S. *hirsutum*, persistens, stipite ochraceo pilo-
sissimo: pilis erectis strictis. (Ad trunc.)
- S. *citrinum*, subfasciculare molle, palescente-
citrinum. (Vere ad trunc.)
- S. *Micropus*, gregarium late effusum album,
capitulo sub turbinato; stipite brevissimo pel-
lucido. (Ad truncos.)

67. AGERITA.

Fungilli acaules granulæ formes solidi pulve-
rulentæ.

- Ae. *candida*, gregaria, lævis, candida. (freq.
in truncis alneis siccis, imprimis adustis.)
- Ae. *pallida*, sparsa subtuberculosa pallida. (Ad
Cortic. quercuum.)

ORDO SEPTIMUS.

NEMATOTHECIUM.

Receptaculo in lacinias filiformes vario modo
dissecto. (*Fungi byssoidei.*)

68. BOTRYTIS.

Erecta dichotoma globulis rotundis conglu-
meratis terminata.

F

B.

- B. *cinerascens*, sparsum ramosum ex albedo cinerascens. tab. 3. fig. 9. (In fol. putrid. brass. olerac.)
- B. *spicata*, ramosa, grisea spiculis geminis ovatis. — Mich. gen. pl. tab. 91. fig. 4.
- B. *simplex*, alba simplex, spiculis radiatis. — Mich. gen. pl. tab. 91. fig. I.

69. MONILIA.

Erecta, filis moniliformibus capitulum constituentibus.

- M. *aurea*; cespitosa aurea; (in Linn. Syst. nat. ed. Gmel. exclus. Sin. Hal — Asperg. 2. Mich.)
- M. *rosea*, cespitosa rosea. — Batsch. fung. tab. XII. fig. 58.
- M. *glauca*, cespitosa, cinereo-glauca. — Asperg. I. Mich. gen. pl. tab. 91. fig. 1. (Variis in corp. putrid.)
- M. *candida*, sparsa candida subpersistens. — Asperg. 4. Mich. tab. 91. fig. 2.

70. ASPERGILLUS.

Filis moniliformibus rectis digitatis, stipitem terminantibus.

- A. *racemosa*; nigrescens, stipite racemoso. — Mich. gen. plant. tab. 91, fig. 6.
- A. *simplex*, glaucus, stipite simplice. Mucor. *penicillatus* Bull. — Mich. gen. pl. tab. 91. fig. 3.

71. ISARIA.

Erecta subramosa, pilis densis lævibus pulverulentis obsita. I.

- I. *mucida* ramosa mollis subdepressa candida.
 — Clav. *Puccinia* Batsch. — *Puccinia* Mich.
 tab. XCII. fig. 2. (In pinetis.)
- I. *agaricina*, subramosa, rigida, candida. tab.
 111. fig. 6. (Freq. in Agar. putrid. exsiccatis.)

72. DEMATIUM.

Filis subfasciculatis erectis pulverulentis.

* Rigida subfasciculata.

- D. *aureum*, ferrugineo-flavum, apicibus mol-
 libus. — Byssus *barbata* Huds.?
- D. *articulatum*, gregarium fasciculatum, setu-
 lis divergentibus articulatis tab. IV. fig. 2.
 Ad stipites herbarum (Alii) et ad folia deci-
 dua provenit.
- ** Molliora cespitem latum efformantia.
- D. *abietinum*, cespitosum, cespitulis conglo-
 batis flavo-cinnamomeis. (Freq. in cort. pin.
 abiet.)
- D. *virescens*, cespitosum, subfarinaceum vi-
 rescente-olivaceum. (Freq. vere imprim. ad
 ram. putrid.)

73. HIMANTIA.

Repens subvillosa ex basi ramosissima.

- H. *umbrina*, subfibrosa, ramosae dilatata um-
 brina. (Inter cort. et ling. pin. abiet.)
- H. *sulphurea*, intricata, teres sulphurea.. (Ad
 truncos.)
- H. *albida*, teres apice dilatata albida.
- Obs.* Forte Rhizomorpha capillaris Roth. huc
 pertinet. Sed adhuc sub iudice lis est, utrum

Rhizom. *fragilis* Roth. (bot. Annal. 1, Stück) fungis sit adnumeranda, an cum aliis Lichenibus radiciformibus ut plurimum subterraneis (Lich. *aidceus*, *pinnatus*, *verticillatus*. Humb. flor. friberg. Specim.) algis adscribenda. Etiam si nulla adhuc individua fructibus manifestis inventa sint, tamen uti et alii fungi ob superficiem glabram, nitidam, fragilem externe semina non portare videtur.

In Rhizomorpha fragili sequentia observare mihi licuit: Intra truncum putridum locis humidis dejectum specimina fasciculos villosos substipitados, et uti videtur pulverulentis sparsim exserentia reperi; exactiore indagatione instituta, fasciculi hi ex medulla villosa tali modo prominente constituerunt. Ne illico statuat, hos fasciculos ipsos fuisse fructus, similitudinem cum aliis Lichenibus in memoriam revocare velim, quibus scutellarum discus plerumque antea crustæ inmersus, demum vero diverso modo in superficie erumpit.

74. MESENTERICA. *Tode.*

Repens venosa solida gelatinoso-cornea.

M. succina, subcompressa, nodosa, succina.
(Intra cortic. et trunc. et ad ram. putrid.)

75. ERINEUM.

Filis rigidis crispis cavis in cespitulum conglomeratis. (In foliis parasiticum.)

E. acerinum, depressum latiusculum fuscum.
Mucor ferrugineus Bull.? Videtur, sed de filiis

lis affirmat seminibus rotundis ea esse repleta, quod mihi adhuc non observare contigit.

Prov. freq. in fol. Acer. platanoid. et pseudoplatani. E. *pyrinum*, oblongum spadiceum. tab. 4. fig. 1.

Hab. in foliis Pyri *mali* sylvestris autumn.

Obs. Parum hæsitavi, an hæc apparitio in foliis reapse vegetabilibus sit adnumeranda. De E. *acerino* observavi, illud in juventute pallide viride, subglabrum, incrustationi cuidam non absimile esse.

76. RACODIUM.

Expansum, molle, filis dense intertextis pannum referens.

R. *aluta*, compactum cinnamomeum.

Intra arborem cavam, quam totam investit, inventum.

R. *cellare*, late expansum mollissimum nigrum.

Hab. in cellis vetusta vinaria dolia intus obtegens.

(Duæ hæc species a Dom. *Heyder*. benevole mihi sunt donatæ.)

R. *rupestre*, compactius durum nigrum rupibus adnatum. (Ad rupes passim provenit.)

77. BYSSUS.

Subvanescens indeterminata, filis intricatis.

Obs. Huc pertinent Byssi illæ subterraneæ aut locis suffocatis crescentes forma determinata non instructæ. Nisi vitam brevem et fugacem respicias, cujus vero in vegetabilibus tam simpli-

plicibus ad ea melius distinguenda omnino ratio est habenda. Byssum *digitatam*, *plumosam* et *speciosam* Humb. (Flor. Frib. specim.) generi Himantiæ esse admittendas Byssumque *Penicillum* et *minimam* Scop. nec non alias situ erectas et basi coadunatas sub genere *Dematia* militare posse credo. Sed forte et aliis differunt characteribus hæ cryptarum incolæ, mihi ipsi hucusque non obviæ, ut certi quid de iis judicem

— — — — —
 INTERPRETATIO
 I C O N U M.

T A B. I.

- FIG. 1.** *a.* *Spumaria Mucilago*, magnitudine et habito naturali, caulem ambiens.
 — — *b.* *Thecæ* duæ seorsim pictæ, stipitibus parti membranæ subjacentis adnatæ, lente auctæ.
 — — *c.* Pars *thecæ* horizontaliter et perpendiculariter dissecta, ut *pulvis filaque* inclusa appareant, adhuc magis amplificata.
- Fig. 2.** *Acyria albida* ad lentem adaucta.
 — — *a.* *Thecæ* circumscissæ pars infera s. *calyculus*, cui insidet *capillitium*.
- Fig. 3.** *Trichia rubiformis*, lente aucta.
 — — *a.* *Thecæ* integræ. *b.* *Capillitium*, theca irregulariter (*c.*) rupta, elastice sese expandens.
- Fig. 4.** *Stemonitis papillata*, cujus nonnulla individua ætate, et statu diversa sub lente sunt exhibita.
 — — *a.* Plantula integra cortice cincta.
 — — *b.* *Cortex* evanescens per partes ruptus.
Fig. c. et d. *Capillitium* nudum, cortice orbatum, *stipitem* cingens eique affixum.
 — — *e.* *Stipes* penetrans *capillitio* evanescente denudatus. *Obs.*

Obs. Ex improvise stipitis apex nimis prominulus repræsentatus est.

Fig. 5. Cribraria rufescens lente aucta.

— *a.* Planta junior integra.

— *d.* Cortex ad dimidium evanescens.

— *c.* Capillitium reticuliforme expansum.

— *b.* Pulvis spermaticus subconglobatus, reticulo ambiente destitutus.

Fig. 6 Physarum aureum a. quoad magnitudinem naturalem.

— *b.* Theca integra subgranulosa et

— *c. c.* binæ ruptæ, in quibus fila observantur, lente auctæ sunt propositæ.

T A B. II.

Fig. 1. Puccinia juniperi in ramo Juniperi *sabinae* proveniens, magnitudine naturali diversaque ætate repræsentata:

— *a.* Juveniles convexæ. *b.* Adultæ conicæ.

— *c.* Decumbentes subgelatinosæque, pulvereque croceo obsitæ. *C.* Una seorsim lenteque aucta picta.

— *B.* Adulta plantula lente aucta, hujus

— *D.* Apice diagonaliter dissecto, ut situs *clavularum* exhibeatur.

— *E.* Hæ *clavulæ* sejunctim sub Microscopio composito conspicuæ redditæ.

Fig. 2. Physarum hyalinum magnitudine naturali.

Fig. 3. Sub lente propositum.

— *a.* Bina, quorum *thecæ* adhuc sunt integræ.

Fig. b. *Thecæ* plures ruptæ, ut situs *filorum* visum subeat.

— *c.*

- *c.* *Pulvis* spermaticus niger dispersus.
 Fig. 4. *Xyloma salicinum*, quoad magnitudinem naturalem diversumque statum.
 — *a.* Individuum minus adultum.
 — *b.* Adultum, cujus *perithecium* jamjam rumpi incipit, adhuc tamen clausum.
 — *c.* *Perithecio* superne dehiscente, *frustula* poliædra inter se distant.
 — *d.* *Semina* in auras elastice evolantia.

T A B. III.

- Fig. 1. *Puccinia Polygoni.* Fig. 2. *P. Juniperi*
 Fig. 3. *P. graminis* Fig. 4. *P. Circææ.*
 Fig. 5. *a. b.* varietates *P. mucronatæ.*

Obs. Cum magnitudine et forma naturali inter se vix differant: in præsentia de hisce speciebus solummodo singulorum bina individua, quomodo se se sub microscopio composito monstrant, ob spatii compendium in medium proferrî necessarium duxi.

- Fig. 6. *a.* *Isaria agaricina*, in parte *Agarici* putridi parasitica, magnitudine naturali.
 — *b. c.* Duæ seorsim pictæ lenteque augmentatæ.

Obs. De his figuris monendum est, quod magnitudo naturalis justo minor est proposita sæpe tres lineas longa invenitur; sic quoque pulvis, s, *glebulæ* nimis distincte adpersæ representatæ, nam ceteroquin plus de pilis divergentibus videre est.

- Fig. 7. *Sclerotium lacunosum a* integrum et *b.*
 in diametro G Fig.

Fig. 8. Singularem illum Agaricum (*racemosum*,) cujus in descriptione mentio facta est, exhibet.

Fig. a. *Stipes* pileo destitutus.

— *b.* Junior fungus.

— *c.* *Pedicelli* laterales capituliferi.

— *A.* Pars hujus fungi lente adaucta.

— *B.* *Pileus* resupinatus, ut *lamellæ* conspicuæ fiant.

Fig. 9. *Botrytis cinerea* quoad habitum naturalem.

Fig. 10. Bina hujus speciei specimina sejunctim et lente augmentata exhibita. *a.* *Glebulæ* farinaceæ.

Fig. 11. *Ascobolus glaber* lente auctus.

— *a.* *Thecis* e cupula prominulis.

— *d.* *Cupula*, thecis jam dissilientibus denuadata.

— *b.* *Theca* seorsim *c.* eadem lente magis adaucta.

Obs. *Icon jam æri incisa fuit, quin eam secundum observationem in hunc fungum autumnno præterito institutam exactiorem reddere possem. Forma enim thecæ seminumque numerus et situs alio modo, uti jam supra est adnotatum, sese habent.*

Fig. 12. a. *Mitrula Heyderi*, quod formam naturalem, folio pini increscens.

— --- *b.* Lente aucta et *c.* perpendiculartiter dissecta.

Eig. 13. a. *Stilbospora macrospora* in formam globosam (sæpe vero oblongam) e cortice profluens.

— *b.*

--- *b.* Pars hujus materiei lentæ sub microscopio composito exhibita.

T A B. IV.

- Fig. 1.* Erineum *pyrinum* folio adnascens.
 --- *b.* *Cespitulus*, lente adauctus.
 --- *c.* *Filum* seorsim magisque amplificatum propositum.
- Fig. 2.* *Dematium articulatum* (*a.*) habitu naturali.
 --- *b.* *Fasciculi* ætate diversi lente aucti.
- Fig. 3.* Repræsentat magnitudinem naturalem.
Fig. a. *Stemonitidis pupillatæ.* et
 --- *b.* Formam vulgarem *c.* Varietatem confluentem *Thrichiæ rubiformis.*
- Fig. 4.* *Diderma globosum* in folio gregarie proveniens
- Fig. 5.* Plura hujus speciei individua ad anathomen redacta, lenteque aucta.
 --- *a.* In duobus speciminibus *cortex* exterior adhuc illæsus, qui in vicinis partim ruptus.
 --- *b.* *Cortice* externo remoto, internus adhuc integer apparet pulverem in nucleum arcte ambiens.
 --- *c.* Hocque rupto, *fila pulvisque* conspiciuntur.
 --- *d.* *Stylidium globosum* denudatum conspectum subiens.
 --- *e.* *Theca* cum partibus internis perpendiculariter dissecta.
- Fig. 6.* Pars *Odontiæ niveæ.*
Fig. 7. Eadem lente aucta.

G 2

Fig.



Fig. 8. Pars infera *Fistulinæ Buglossi* nondum explicatæ lente valde aucta; tubis subglobosis aut obconicis.

Fig. 9. Pars hujus fungī jam maturi mediocriter amplificata; tubis oblongis teretibus.

— *a.* *Tubi* liberi s. inter sese non connati

— *b.* Hi perpendiculariter dissecti.

— *c.* *Semina* tuborum parieti interno adhærentia.

Obs. Dum de hoc, equidem haud raro, fungo plures jam prostant icones, solummodo de parte tubulifera aliquid pingendum curavi, ut diversitas a boletorum genere ob tubos liberos demonstretur. In figura octava perspicuitatis ergo tubi justo magis a se invicem remoti sunt propositi, naturæ enim conformes arctæ se adtingunt, et ut plurimum magis connivent.

SUPPLEMENTUM.

SPHÆRIA.

b. *Sphærolis periphæricis*. (pag. 2.)

S. fragiformis: gregaria subconfluens rubiginosa: intus atro-nitens, sphærolis subprominulis.

Sphæria fragiformis, periphærica gregaria rubiginosa, sphærolis subprominulis papillatis: carne compacta nitente-nigra, *Annalen der Botanik. St. II. pag. 21. Tab. 2. fig. 5.* (ad truncos fagi.)

S. argillacea: subrotunda sparsa argillacea: intus nigrescens, sphærolis prominentibus papillatis.

Sphæria argillacea, periphærica argillacea; sphærolis prominulis papillatis: carne nigrescente-fusca *Annal. l. c. p. 23.*

S. fusca: difformis subconfluens fusca: intus subconcolor, sphærolis umbilicatis subprominulis.

b. *cribrosa*: subrotunda nigrescente fusca nitida, sphærolis prominentibus.

Sphæria fusca, periphærica, sparsa difformis, subdepressa fusca, carne subconcolore, sphærolis subprominulis umbilicatis. *Annal d. Bot. l. c. p. 22. T. 2. f. 3.* (prov. ad ramos exsiccatur. *Oxiacanth. Coryli, fagi.* b. parum minor, forma magis regularis; colore multo obscurior; sphærolæ, etiam umbilicatæ, magis prominent.)

S. ribesia: erumpens mollis subdepressa nigra: sphærolis dissectis albicantibus.

Sphæ-

Sphæria ribesia, erumpens periphærica molli nigra, sphærule dissectis albicantibus. *Annal. l. c. p. 24.* (freq. in ramis exsiccatis *Ribis rubri*. Ob peculiarem sphæricularum naturam unacum *Sph. natante* Tod., cui affinis, nonnullisque aliis speciebus distinctum genus non male efficere potest.)

c. *Sphærule sparsis stromati forma varia immersis.*

S. podoides: conferta dura inæqualis, ostioli spinulosis rugosis ad latera ut plurimum erumpentibus.

b. minor convexa, superficie lævis.

Sphæria podoides. *Annal. de Bot. l. c. p. 28.* (prov. vix alibi, quam ad truncos et radices denudatas et exsiccatas *Quercuum*.)

d. *Sphærule subconvergentibus, in stromate manifesto subconico latitantibus.*

S. leucostoma: erumpens sparsa, disco truncato albido, poris nigrescentibus perforato.

Sphæria leucostoma. *Annal. l. c. p. 23.* (prov. in trunco arido *Pruni* domest. et *cerasi*. *Sph. niveæ* Hoffm., in ramis *Populi Tremulæ* obviæ, quoad colorem, similis.)

h. *Sphærule solitariis, stromate destitutis.*
(pag. 4.)

** Ostiolo elongato spinuloso.

S. barbata: simplex (epiphylla), ostioli spinulosis clavatis, apice in fibrillulas dissectis.

Sphæria barbata, simplex epiphylla, sphærule nudis basi pilis radiantibus cinctis; ostioli spinulosis clavatis; apice in fibrillulas pallidas sectis *Annal. l. c. p. 24. Tab. 2. fig. b. a. e.*

S. Gnomon: simplex (epiphylla), sphærule
nu-

nudis ut plurimum collapsis ostiolisque clavatis glaberrimis. *Annal. l. c. Tab. 2. fig. 6. b. et f.* (Tempore hyemali in foliis Coryli Avellanæ frequens.)

*** Ostiolo simpliciter prominente s. papillato.

S. *hirsuta*: simplex sparsa, sphæru-
lis conicis, pilis densis rigidis obsitis.

Sphæria *hirsuta*, simplex conferta, sphæru-
lis papillatis, pilis densis subrigidis obsitis, to-
mentoque nigro insidentibus. *Annal. l. c. p. 24.*
(Tomentum crustæforme vero hac in specie
ut plurimum deest, et, ni falor, potius aliam ad
Sphæriam, alio tempore describendam, perti-
nere videtur.)

Prov. ad ligna quercina putrescentia, puncta
adusta e longinquo repræsentans.)

S. *Pulvis*: simplex congesta, sphæru-
liculo-rugosis, transversim sulcatis. — *An-
nal. d. Bot. l. c. p. 27.*

Frequens in sylv. ad truncos. (Sphæria pul-
veracea *Ehrh.* ob superficiem læviorem diversa
videtur.)

**** Sphæru-
lis astomis.

S. *punctiformis*: sparsa (epiphylla) punctifor-
mis: sphæru-
lis umbilicatis — *Annal. d. Bot.
l. c. p. 26.*

Hab. copiose ad folia quercina arida, hinc
nigro-punctata; caveas vero, ne puncta quæ-
dam nigra in macula alba, 3—4 lin. lata, in-
sidentia, simulque haud infrequenter in folio
quercino arido obvia, pro nostra sphæria, aut
pro

pro fungillo quodam sumas, hæc enim ab insecto quodam orta videntur.

S. maculæformis: epiphylla subinmersa, sphaerulis minutis subrotundis in maculam nigram inæqualem conglomeratis.

Sphaeria corylea et var. *b. conglomerata* in *Annal. d. Bot. l. c. p. 26. Tab. 2. fig. 6. c. d.* (Freq. in variarum arborum foliis siccis, ex gr. *Coryl. Avell., Acer. pseudopl. Ulmi camp., Fag. sylvat., Sphaerulæ maculam 2-3 lin. latam nigrescentem intra foliorum venas provenientes sistunt.*)

S. Pustula: sparsa epiphylla, pustulæformis rufescens, intus gelatina compacta nigrescente. — *Annal. d. Bot. l. c. Tab. 2. fig. 7. b.*

Copiose ad folia quercina, in terram dejecta, observatur. Singularis hæcce species capsula analogâ destituta videtur, hinc *Stilbosporis affinis*.

XYLOMA. (pag. 4.)

* *Compositum s. ubi plura perithecia in unum corpus connata sunt.*

X. *salicinum* (*Sph. epiphylla Wigg³ Hall. helv. tab. 47. fig. 8?*), *acerinum*.

** *Simplex, s. perithecia solitaria ut plurimum orbiculata, pezizæ- aut punctiformia.*

X. *pezizoides*: simplex sparsum orbiculare nigrum: disco pallido, margine erecto crenato.

Peziza comitalis Batsch *Pez. viridis*, acaulis disco viridis margine nigr. *Bolt. Funguss. Tab. CIX. fig. I?*

X. *fagineum*: minutum confertum, atro-nitens, medio subplicatum. non

Non infreq. in foliis fagineis exaridis, puncta nigra nunc sparsa, nunc conglomerata repræsentans. *Perithecia* hactenus nondum dehiscencia observavi.

G E A S T R U M. (pag. 6.)

G. rufescens. Adde synonymum: *Lycoperdon* volvam reflectens ore dentato *Schmidel Ic. Tab. XLIII.* (color vero nimis rufus) et *Tab. L. fig. 1 — 4.* (var. minor.)

G. quadrifidum. Adde synonymim.: *Lycoperdon fornicatum*, volva quadrifida fornicata, capitulo glabro: ore obtuso ciliato. *Huds. fl. Angl. p. 644.*

Obs. Nomen: *pileus* in hocce genere et plerisque *ordinis secundi* generibus adhibitum in terminum: *Peridium* commutatum velim; vide hac de re *Observat. mycologicæ* Pars I. p. 2.

L Y C O P E R D O N. (pag. 7.)

L. echinatum: turbinatum pallide umbrinum, verrucis spinosis: spinulis crassis distantibus.

Lycoperdon echinatum, turbinatum ex cinereo umbrinum; verrucis conicis magnis: spinulis crassis distantibus. *Annal. d. Bot. St. 11. p. 28.* (passim in faginetis, radiculis longis fibrosis foliis aridis ramulisque adhæret.)

L. umbrinum: turbinatum, subumbonatum, demum obscure umbrinum: verrucis tenuibus subspinulosis. *Annal. d. Bot. l. c.* (in pinetis.)

F U L I G O. (pag. 8.)

F. rufa. Add. synonymim.: *Mucor septicus.* *Flor. Dan. Tab. 778.* *Mucor carneus.* *Schæff. Fung. Tab. 195?*

PHYSARIUM. (pag. 8.)

Ph. *hyalinum*. Add. synonym.: *Sphaerocarpus utricularis*. *Bull. Camp. pag. 128. Tab. 417. fig. 1.* (ob stipitem, pro ratione, longum subrufescentem, et peridium lævem album a *Ph. cinereo* satis diversum.)

TRICHIA. (pag. 9.)

Tr. *Botrytis*: fasciculata stipitata fusca: stipitibus elongatis connatis subracemosis. (*Trich. Botrytis* p. 9.) *Trichia* brevissime petiolata purpurea pyriformis. *Hall. Helv. Tab 48. f. 5.*

v. minor subsimplex obscure fusca.

Tr. *rubiformis*; fasciculata chalybea; stipitibus connatis brevissimis. (*Trich. rubiformis* p. 9.)

v. minor, rubrofusca, pulverulenta.

STEMONITIS.

St. *atro-fusca* (pag. 11) adde:

v. *nigra*. *Stemonitis nigra* in *Gmel. Syst. Nat. Lin. T. 2. p. 1467.* (adhuc semel eam in *Salice* cava quadam inveni; et non distincta species videtur.)

TRICHODERMA.

Tr. *roseum*. (pag. 12.) add. synonym.: *Trichoderma rosea Hoffm. Bot. Taschenb. 1795. Tab. 10. fig. 1.*

CONOPLEA.

Fila persistentia in formam distinctam compacta, intus *pulvere* referta.

C. *sphaerica*: gregaria subconfluens, fasciculis sphaericis subgranulosis nigrescente-olivaceis.

De-

Dematium sphaericum. *Annal. d. Bot. St. XVIII. p. 25.*

C. cylindrica: sparsum subcylindricum obscure fuscum.

Hab. ad culmum *Arund. Phragm.* in sterquiliniis, hyeme, aut tempore vernali; $1\frac{1}{2}$ — 2 lin. long. lin. 1. crassa; pulvis seminalis copiosus pariter fuscus.

C. hispidula: sparsa minuta, filis divergentibus rigidis hispida.

Vere frequens in paludosis, foliis gramineis adhærens. Mecum quoque a celeb. *Roth.* sub nomine: *Sphæria hispidula* benevole communicata: primo obtutu Sphæriæ cuidam exacte similis.

Obs. Pulvis spermaticus in genere: *Trichoderma*, tomento tenui evanescente superne tectus, ejusque species forma indeterminata effusa sese exhibent, quod in hoc non observatur. Ob formam filorum pulverem copiosum respectu aliorum fungillorum byssoideorum, quamvis ad horum ordinem melius referendæ, continentium, cum *Dematiis* non conjugungi possunt *Conopleæ*. Hujus forte generis est *Mucor araneosus Jacq. Misc. Tom. 2. Tab. 20.*

ÆCIDIUM. (pag. 12.)

Æ. *crassum*: subeffusum crassum aurantium. (Æcid. evonymi in *Gmel. Syst. Nat. Lin. p. 1473*; prov. in foliis et petiolis *Rhamni Frangulæ.*)

Æ. *Anemones*: simplex, peridiis cylindricis prominulis, ut plurimum dentatis; pulvere

albido ex toto repletis. *Annal. d. Bot. St.* 20.
p. 135.

b. ore integro.

Æcidium Anemones in *Gmel. Syst. Nat. Lin.*
l. c. Lycoperdon Anemones. *Pultney in*
Transact. of the Linnean. Soc. V. 2. p. 311.
Hab. in foliis languescens. *Anemones nemorosa*.

Æ. *punctatum*: simplex, peridiis subimmer-
sis: ore subconnivente, pulvere compacto
fuscescente. *Annal. d. Bot. l. c.* p. 135.

b. ore prominente subdentato.

Æcidium Anemones. *Hoffm. Bot. Taschenb.*
1795. *Tab. II. Fig. 1.*

Provenit rarius in foliis languescens *Anemones ranunculoides* vere; Folia e longinquo
quasi fusco-punctata.

URED. (pag. 13.)

* Pulvere sub foliorum epidermide proveniente.

U. *Anemones*: majuscula subovata, (epidermis) rima longitudinali dehiscens; pulvere copioso nigrescente. *Annal. d. Bot. l. c.*

Hab. tempore vernali in foliis *Anemones nemorosa*.

** Pulvere in plantarum floribus parasitico. (Ustilagines.)

U. *segetum*: pulvere copioso nigro, in graminum spiculis proveniente.

a. *Hordei*: pulvere sublatitante. *Tessier. Malad. des Grains.* p. 306. *Fig. 2—4.* (Pseudoperidium subellipticum, rugulosum est.)

b. *Tritici*: Lycoperd. *Tritici*. C. *Bierkander*
in

in Act. Suecic. Ann. 1775. pag. 326.

c. *Avenæ*: effusa. *Tessier. Traite des maladies. des Grains.*

p. 336. *Reticularia segetum Bull. Champ.*

p. 90. *Tab. 472. fig. 2.*

Obs. Primo obtutu imprimis in *var. A.* quisque cum *Bulliaro* aliisque asseveraret, pulverem *filis* intertextum *peridioque* cinctum esse; verum ex accuratiore indagine instituta apparebit, quod fibrillulæ a seminibus in pulverem solutis ortæ fuerint, et quod *gluma*, tam insigniter extensa, tegumenti formam coloremque argenteum assumserit.

U. *Tragopogi*: pulvere copioso fusco in *Tragopogi* receptaculis.

Hab. non infrequens ætatis initio intra calyces *Tragopogi pratensis.*

U. *violacea*: pulvere purpureo violaceo.

Ad antheras in floribus languescentibus: *Silene nutanti* eam observavi.

ORDO QUARTUS. (pag. 16.)

PILOBOLUS.

Vesicula hemisphærica nuda, *receptaculo* stipitiformi hydrophora imposita elastice desiliens.

P. *crystallinus* *Tode Fung. Mecklenb. select. Fasc. I. p. 41.*

THELEBOLUS.

Receptaculum cupulare integrum; *vesiculam* fusiformem eiciens.*

Th. *stercorius.* *Tode fung. Mecklenb. Fasc. I. p. 41. T. 7. f. 56.*

SPHÆ-

SPHÆROBOLUS.

Receptaculum subglobosum, radiatim demum fissum, *vesiculam* rotundam elastice protrudens.

Sph. stellatus. *Tode Fung. Mecklenb. Fasc. I. p. 44.* Lycoperdon. *Carpobolus* Lin. *Micheli gen. pl. Tab. 101.*

CYATHUS, SEU NIDULARIA *Bulliard.*

Receptaculum infundibuliforme primo *velo* membranaceo clausum *vesiculas* lentiformes fovens.

Pezizæ lentiferæ Linn. *Mich. Nov. gen. pl. Tab. 102.*

ORDO QUINTUS. (pag. 17.)

Lytothecium.: *Receptaculum* varium, membrana fructificans in *laticem*, aut *pulverem* ut plurimum solutum.

TYMPANIS.

Receptaculum cyathiforme sessile primo *velo* tectum; *discus* in pulverem fatiscens.*

T. saligna *Tode Fungi Mecklenb. select. Fasc. I. T. 4. Fig. 37.*

CALICIUM.

Receptaculum scyphiforme, ut plurimum stipitatum, *discus* prominens pulverulentus.

* *Capitulo hemisphærico.*

C. sessile: acaule.

Sphærocarpus sessilis. *Ehrh. Pl. cryptog. De-*

Decr. 32. nr. 320. (Passim ad caud. *Fagi* sylv.; totum nigrum.)

C. turbinatum: subelongatum rigidum: ore connivente.

Passim cum priore. *Color* ater subnitens. *Stipes* breviusculus. *Scyphulus* turbinatus; discus subinconspicuus.

C. pallidum: pulverulentum albidum: disco ochraceo.

Calicium pallidum, crusta pulverulenta albidam; scutellis (scyphulis) pallidis. *Annal. d. Bot. St.* 7. p. 20. *Tab. III. Fig. 1. et 2.*

Mucor fulvus, perennis, pallidus, pileo fulvo *Linn. Syst. vegetab. Ed. XIV. p. 982?*

C. salicinum scyphulis subvelatis nigrescente-umbrinis.

Calicium salicinum, crusta parca pulverulenta albidam, scutellis nigris, subtus olivaceo-cinereis *Annal. d. Bot. l. c. Tab. III. Fig. 3.*

Provenit in salicibus cavis frequens, nonnunquam ad latitudinem insignem. Huic affinia et forte modo subspecies sequentia sunt.

C. quercinum: scyphulis infundibuliformibus nigrescente-cinereis.

In rimis caudicis querquum annosarum crescit.

C. abietinum: tenue nigricans, scyphulis subcylindricis: disco pulveraceo longe prominente.

Prov. in truncis et ramis exaridis *Pini Abietis*. Discus hocce fungillo valde prominet, et magis in pulverem, filis quasi inter se cohaerentem, quam in consimilibus speciebus solutus.

C. viride: crusta glebulosa virescente, scyphulis nigris: stipite longo flexili. — *Annal. d. Bot. l. c.*

Ad corticem *Pini* et *Quercus* passim. An crusta ei sit solemnis, haud determinare velim.

** *Capitulis subglobosis.*

C. furfuraceum: flavo virens, crusta farinacea concolore.

Mucor furfuraceus, perennis viridis, foliis (?) furfuraceis; stipite filiformi, capitulo globoso. *Linn. Syst. veg. pag. 982.* — *Batsch. El. Fung. Cent. I. p. 267. Fig. 178.*

C. subtile: stipite subdiviso gracili nigrescente, capitulo subcinereo.

Prov. rarissime ad truncos siccos quercinos. Præ cæteris subtile, et oculo inermi vix distincte observabile, capituli forma cum antecedente convenit.

Obs. Cum plurimi plantarum scrutatores hæc cæ vegetabilia inter fungos enumerare non dubitarunt, cum quibus re vera, tum substantia habituque, tum crescendi more ex. gr. in truncis vel plane aridis, vel in locis arborum adhuc vivarum e mortuis, ubi solum *fungi* crescere solent, conveniunt, et quidem modo vago et indeterminato, nec societati quadam, ut ita dicam, Lichenum leprosorum fructibus solemni, conjuncta, ea quoque lubentius inter fungos recipere vellem. Subiculum quodam seu crusta in nonnullis hujus generis speciebus negari haud potest, verum hoc in non paucis aliis fungis quoque reperitur. Et in certitudini omnino locus adhuc datur, numne hæc crusta interdum forte quædam *Lepræ* species sit; in-

inprimis si in caudice quercuum observatur; hæ arbores enim, inprimis annosæ, præ omnibus aliis majorem talis naturæ vegetabilium numerum nutriunt.

Quæ divisionem *secundam* efficiunt species ob capitulum globosum ab aliis primo obtutu valde differre videntur; verum receptaculum, quamvis parvum, omnino adest, et *discus* solummodo, intus farctus, in formam globosam tam insigniter prominere videtur.

V O L U T E L L A.

Receptaculum (stipitatum) hypocrateriforme membranaceum; *discus* punctato-umbilicatus resinosus.*

V. *volvata* et *nuda*. Tode *Fung. Mecklenb. Fasc. I. p. 28. 29.*

M Y R O T H E C I U M.

Receptaculum sessile cupulæforme ut plurimum villosum; *discus* subgelatinosus resinosus.*
Myrothecia Tode *Fungi l. c. p. 25 — 27.*

T U B E R C U L A R I A.

Receptaculum subobsoletum stipitifforme; *discus* subrotundus compactus, humectatus fluxilis.

T. *vulgaris* Tode. (*Tremella purpurea* Lin.)

* * *

Obs. Leotice genus huic ordini (pag. 17) quidem a me adnumeratum, verum secundum ac-

curatius examen institutum melius ad ordinem sequentem post *Helvellas* translocari potest. Vid. *Annal. d. Bot. St. XVIII. pag. 9.* Eodem loco, nec non in parte prima *Observationum mycologicarum p. 7.* de *Phallo* differentiam genericam emendatam dedi ad eam de *Clathro*, post: anastomosantibus, addi potest: cancellato: *latice* diffluente.

ORDO SEXTUS. (pag. 18.)

Hymenothecium: membrana seminifera s. *Hymenium* ex thecis liberis, aut inter se conatis constans, expansum persistens *receptaculo* totum adnexum.

COPRINUS.

Pileus membranaceus fugax, *lamellæ* dein (nigrescentes) liquescentes.

* *Majores, lamellis congestis subæqualibus.*

C. comatus: gregarius, pileo conico squamoso albido: squamis flavescentibus, lamellis congestis primo albido-purpurascens, dein nigris.

Provenit passim in fimetis, frequentius locis graminosis, est *Ag. fimetarius* Auctorum. *Flor. Dan. Tab. 834.* (annulus submobilis).

C. plicatus: cespitosus, pileo campanulato plicato sub squamuloso cinereo; lamellis confertis nigrescente-fuscis.

Frequens in pagis ad sepes, ad latera viarum
Ag.

Ag. ovatus *Curt. Lond. Tab. 101.* Ag. fuscescens *Schæff. Fung. T. 17.* et Ag. fugax *EjUSD. l. c. T. 67.* et 68. Ag. plicatus *Lightf. Fl. Scot. T. 2. p. 1023.* (*Stipes* deorsum annulatus. *Pileus* ex cinereo fuscescens, margine demum lacerus.)

C. ferrugineus: cespitosus, pileo campanulato sulcato ferrugineo, lamellis nitidis primo roseis, dein cinereis, tandem nigrescentibus.

Autumno ad truncos in sylvis, etiam passim in hortis ad terram. Ag. digitalis *Batsch. El. Fung. Tab. 1. f. 1.* Ag. truncorum *Schæff. Fung. Tab. VI.* Ag. deliquescens *Bull. Tab. 437. fig. 1.* (*Stipes* nudus, et pro more hujus generis albidus. Forte melius ad sequentem ordinem referendus.)

** *Minores, lamellis distantibus inæqualibus.*

C. pulcher: pileo planiusculo hemisphærico plicato subcinereo: sulcis latiusculis cæsiis.

Prov. passim in hortis, locis graminosis. Ag. plicatus *Curt. Lond.* Ag. stellaris *Gunn. Fl. Norw. Tab. VII. fig. 8. A. C.?* (Substantia valde tener; Lamellæ remotæ, nigricant.)

C. radiatus: gregarius minutissimus, pileo primo campanulato; disco ochraceo, dein planiuscula radiatim fisso.

Copiose in limo equino autumno in sylvis.

Ag. radiatus *Bolton Funguss. Tab. 39.*

Obs. Si pilei lamellarumque naturam respiciamus, hæ enim partes, uti hoc cum membrana fructificante nonnulorum fungorum e præcedenti ordine fieri solet, sub maturitatem in liquorem nigrescentem seminibus refertum solvuntur, tunc *Coprini*, si solum hocce modo

rem consideremus, omnino ad ordinem quintum amandandi essent; verum forma himenii, qua cum sequentibus generibus conveniunt, prohibet, quo minus hæc naturalis fungorum *lamellatorum* familia dilaceretur.

LACTARIA.

Pileus carnosus depressus, Lamellæ (nonnullæ subramosæ) lactescentes.

* *Pileo albido.*

L. piperata: infundibuliformis albida: lamellis congestis pallescentibus. (Succus lacteus, valde acris.) Solummodo in faginetis, non in pinetis, provenit.

Agar. piperatus *Lin.* Ag. lactifluus acris. *Bull. Champ. Tab. 200.* Ad hanc divisionem etiam pertinet: Ag. *dulcis*, stip., pileo convexo albo lactescente, lamellis albis, stipite longo albido. *Huds. Fl. angl. p. 614.*

** *Pileo rubescente aut pallido.*

L. pallida: subcespitosa, pileo umbilicato viscoso pallido, lamellis stipiteque elongato dilutioribus.

Hab. passim in faginetis. Ag. *incarnatus* p. 23. Color parum ad incarnatum intendit; pileus vetustus minus viscosus.

L. lateritia: pileo umbilicato subaurantio; zonis virescentibus, lamellis succoque aurantiis.

Frequens in pinetis. *Amantia lateritii* coloris croceo succo turgens. *Dill. Cat. pl. giess. p. 174.* Ag. *deliciosus* *Schæff. fung. 174.* et *Linæi*? Ob succum sapore acerrimum non equidem

dem deliciosa esse potest hæcce species.

L. torminosa: pileo incarnato subzonato margine involuto villosa.

Passim in sylvis et ad earum margines, locis arenosis, autumnis. Agar. torminosus *Schæff. Fung. Tab. XII.* Ag. necator *Bull. Tab. 529. fig. 2.*

*** *Pileo griseo.*

L. opaca: pileo subrugoso, e fuliginoso livido; lamellis flavescentibus.

Prov. in sylvis. Variat pileo plus minusve depresso, colore ad olivaceum, aut fuscentem tendente, stipite pallido, aut albo. Huc spectat Ag. *acris* *Bolt. Tab. 71.* et Ag. *deliciosi* var. *B. Catsch. El. Fung. Fig. 68.* Ag. lactifl. plumbeus *Bull. Ch. Tab. 282.*

L. Xylophila: pileo depresso-plano stipiteque dilute griseis, lamellis candidis.

Hab. frequens in sylvis ut plurimum ad latera truncorum aut in eorum vicinitate. (Pileus nitidus, olivaceo-cinereus, subviscidus obsolete zonatus; succus albus acris.)

Obs. Si pileus rumpatur, et lamellæ parum modo irritentur, mox liquorem lacteum ut plurimum acrem fundunt, qua in re cum nonnullis perfectioribus plantis congruunt hi fungi; et quod mihi inter alia ansam dedit, ut eos sub peculiari genere a ceteris disjungerem Agaricis. Sed forte quispiam mihi objiciet, hoc tantum in recentibus fungis locum obtinere! Verum nonne omnes notæ characteristicæ, quibus species a speciebus distinguuntur, solummodo in fungis adhuc vegetis, imprimis si carnosi sunt et facile in putredinem abeunt, quarendæ?

Ru-

RUSSULA.

Pileus carnosus, ut plurimum depressus, *lamellæ* longitudine æquales.

Agaricus integer Lin. *Agar. pectinaceus* Bull. Champ. Tab. 509. Vid. *Observat. Mycolog. P. I.* p. 100-105.

AMANITA.

Volva radicalis manifesta; *pileus* carnosus ut plurimum verrucis obtectus; *lamellæ* oblan-
ceolatae.

* *Stipite apice nudo.*

A. *livida*: pileo subumbonato, plano livido, lamellis stipiteque longo candidis.

Prov. in faginetis passim et in pinetis jam mature post multas pluvias. *Agar. vaginatus* Bull. Champ. T. 512. *Ag. plumbeus* Schæff. cum pluribus varietatibus aut subspeciebus quoad colorem plus minusve intensiorem, quas b. vir sub diversis nominibus, ut distinctas proposuit species.

A. *spadicea*: pileo umbonato fragili spadiceo, lamellis candidis, stipite pallescente.

b. pileo colore dilutiore, lamellis stipiteque candidis.

Hab. in quercetis. Hujus loci *Agar. badius* et *fulvus* Schæfferi *Fung. Tab. XCV. et CCXLV.* (Antecedent minor et tenerior; pileus ut plurimum campanullatus.)

A. *virgata*: *Agar. virgatus* pag. 18. *Ag. volva-ceus* Bull. Champ. Tab. 261. An. *Agar. bombycinus* Schæff. *Fung. T. XCVIII?*

** *Stipite basi volva manifesta, apice annulo instructo.*

A.

A. candida: tota candida, pileo convexo.

Crescit haud infreq. in fagin. et pinet. Ag. bulbosus *Schæff. Tab. 241.* (etiam descriptio) nostrum repræsentat fungum, sed nescio, quare rufescens delineatus sit. Ag. bulbosus vernus *Bull.* ob pileum infundibuliformem omnino diversa videtur species.

A. citrina: pileo stipiteque citrino lamellis albis.

Variat pileo glaberrimo, frequentius vero verrucis latissimis obsito: Agar. *Mappa* Autorum Ag. citrinus *Schæff. Tab. XX.* color modo parum est obscurior.

A. viridis: pileo convexo ut plurimum nudo obscure viridi, lamellis stipiteque albis.

Rarior observatur in sylvis, locis arenosis. Agar. *Phalloides. Bull. Champ. Tab. 2. Vaill. Bot. Parisiense Tab. XIV. f. 5.*

*** *Stipite basi volva oblitterata, apice annulo cincta, verrucæ in pileo œquales.*

A. muscaria: (potius *formosa*;) pileo aurantio-rubro nitido: verrucis, lamellis, stipiteque candidis.

Bene semper in pinetis solum, rarius in faginetis crescit. Ag. muscarius *Lin. Schæff. Fung. Tab. 28.*

A. umbrina: pileo planiusculo fuligineo-ochraceo, verrucis lamellis stipiteque albidis.

Hinc inde in faginetis. Ag. maculatus *Schæff. Fung. Tab. XC.* Pileo planiusculo et colore inamoeno opaco facile dignoscitur.

A. rubescens: pileo convexo opacorubescente; verrucis confertis lamellisque albis, stipite pileo subconcolore.

In

In quercetis passim, et in faginetis non infrequens.

Ag. pustulatus *Schæff. Fung. Tab. XCI.* Statura Am. *muscariorum*, verrucæ minores sordide albæ. Stipes subsquamosus.

Obs. Non solum toto habitu pulchriore, nec non magnitudine a ceteris fungis lamellatis se se manifeste distinguunt *Amanitæ* species, sed et *volva* iis tantum solennis huc usque observata, quæ in duabus anterioribus familliis fungum inexpliatum laxè involvit, pileus hinc aut totus nudus, aut *verrucis*, *volvæ* reliquiis, latis inæqualibus dein obsitus in una eademque specie invenitur; hocce involucrum vero in divisione posteriore stipiti pileoque arctius adnatum est, quo verrucæ et plures et forma magis distinctæ superstites sunt, *volva* e contrario in stipitis basi in particulas furfuraceas rupta.

In nonnullis *Coprinis* s. *Agaricis* fimetariis *annulus* etiam stipitem tam inferne cingit, ut *volvam* mentiatur, verum pileum non totum circumdat, sed pro suo more ejus margini solum adhæret, hinc in his et aliis fungis annulatis verrucæ *veræ* perperam queruntur. Ratio, quare in quibusdam *Coprini* speciebus *annulus* tam humilem in stipite occupet locum, hæcce videtur, pileus nimirum respectu aliorum tunc longissimus est et margine strictus, nec involutus, et, fungo nondum explicato ad stipitem *vi* annuli est adstrictus, dein, dum sese explicat, aut *annulum*, hinc mobilem factum (in *Agarico procero Scop.* hoc etiam obtinet), in altum secum trahit, aut eum in inferioris stipitis parte relinquit.

AGARICUS.

Evolvatus; *Pileus* varius, *lamellæ* inæquales, immutabiles, arescentes, *stipes* annulatus, velatus, nudus.

A. *Pileo* orbiculari integro carnosio, s. substantia in medio pilei lamellas crassitudine plus minusve æquante.

a. *Stipite annulato. Lepiota.*

b. *Stipite velato, s. annulo in fila arachnoidea fisso. Bombycinus.*

c. *Stipite nudo. Agaricus.* (ob majorem specierum numerum.)

* *Pileo convexo.*

** *Pileo umbilicato aut infundibuliformi.*

B. *Pileo* membranaceo tenui substantia ubique æquali, margine sulcato, stipite nudo ut plurimum fistuloso. *Mycena.*

* *Pileo convexo.*

** *Pileo umbilicato.*

C. *Pileo* dimidiato, lamellis e latere divergentibus. *Pleuropus.*

* *Stipitati, s. ad latus stipitem exserentes.*

** *Acaules.*

Obs. Nonnullas species ut exempla pro unaquaque familia singulisque divisionibus jam in tractatione ipsa protuli. Etiam lubens hocce genus in plura divisissem, nisi ex ingenti Agaricorum numero in nonnullas incidissem species, de quibus ratione pilei, plus minusve carnosii aut membranacei, integri aut subdimidiati; et quoad anulum distinctum aut veliformem, tandem ob velum manifestum persistens, aut, fungo vix evoluto, fugacissimum anceps hæsi, quibus generibus eas optime ad-

numerarem. Cum vero talium difficultatum non pauca in aliis plantarum generibus locum etiam obtinent, hujus rei disceptationem ulterioribus adhuc relinquam observationibus.

BOLETUS.

Pileus manifestus, subtus tubulosus, *tubi* integri connati.

A. *Pileo pulvinato molli a tubis facile se disjungente.*

B. *Pileo compacto carnoso aut suberoso tubis arcte adnato.*

B. *infundibuliformis*: pileo suberoso-carnoso infundibuliformi ex albido fuliginoso; poris albidis, stipite deorsum incrassato nigrescente. — pag. 27. (in faginetis ad terram.)

B. *Menalopus*: pileo umbilicato obscure fuligineo subtenui, poris pallescentibus, stipite tenuissimo cylindrico toto nigro. (Prov. passim in versuris agrorum, rarior in sylvis, ad ramulos subjacentes.)

*** *Pileo dimidiato acauli.* (pag. 28.)

B. *lutescens*: subcespitosus suberosus, pileo depresso tenui tomentoso pallido: fasciis hirsutis lutescentibus — *Annal. d. Bot. St.* 11. p. 29. (Ad truncos fagineos.)

B. *velutinus*: suberosus simplex, pileo convexo tenui hirsuto, albo; poris minutis sordide albis. — *Annal. d. Bot. l. c.* (Ad truncos; rarior imbricatus, passim subdepressus, anteced. hirsutior.)

B. *ochraceus*: imbricatus suberosus, pileo subtomentoso deorsum tuberculoso fulvo; poris minutis ochraceo-pallidis *Annal. l. c.* (Vere et

et autumnò in sylv. ad truncos fagi. *Var. B. populinus*, major, pileo zonato, dilutiore, ad trunc. Pop. Trem. non infreq. observatur.)

P O R I A. (pag. 29.)

P. vaporaria: tenuis pallescente-albida, poris magnis inæqualibus laceris. — *Annal. d. Bot. l. c. p. 30.* (Ad ligna cariota in vaporariis passim.)

P. incarnata: late effusa incarnata, lævis; poris minutis inæqualibus subobliquis. — *Annal. d. Bot. l. c.* (Ad trunc. abiet. in Hercinia passim.)

Obs. Hujusce generis species naturæ equidem haud disconvenienter subdivisione propria *Boletis* adnumerari posse, fateor, verum cum in hac dispositione formam partium essentialium mutatam, harumque situm respicio, instituto meo ut fidus remaneam, mihi sic procedendum foret. Hoc quoque valet de genere *Odontia*, *Craterella* aliisque.

Hydnum Auriscalpium (pag. 29.) ob pileum dimidiatum, quem Rev. b. *Lightfoot* (*Fl. Scot. t. 2. p. 1142.*) passim et integrum observavit, proprius ad secundam referendum divisionem. — De genere *Hericio* ampliores extant observationes in *Commentatione de fungis clavæformibus*. Lips. 97.

C R A T E R E L L A. (pag. 33)

Pileus integerrimus infundibuliformis, subtus in *Hymenio simplici* (efigurato) semina portans.

C. *cornucopioides*: cespitosa, pileo membranaceo, squamuloso.

- A. *nigrescens*, nigrescente fuliginea. —
Pag. 33. Pez. *cornucopioides* Lin. El-
vela cornucop. *Schæff. fung. Tab.*
165.
- B. *purpurascens*, e cinereo purpurascens.
Elv. punctata Schæff. fung. T. 166

C. *cinerea*, tota cinerea, squamulis in pileo majoribus. (In Quercetis.)

Obs. An quoad colorem distinguendæ species? c. parum minor, sursum magis dilatata et recens etiam cinerea, quemnam colorem A. solum exsiccata assumere solet.

HELOTIUM. (pag. 33.)

Obs. Quamvis *Hel. hirsutum Tode* ob pileum hirsutum, quoad analogiam, et *Hel. cucullatum* (*Elv. cucullata Elench. fung. C. 1. p. 189.*) secundum accuratum cel. *Batschii* examen in inferiore pilei parte semina proferunt, ulterius tamen inquirendum, non quoad habitum consimiles fungi *Helvellarum* ad instar in superficie superiore semina portent nec ne; saltem in *Hel. aciculari* aut in specie quadam ei affini hocce autumno pileolum *Pezizarum* more observavi primo subconcauum dein convexum inmarginatum, verbo *resupinatum*. Et si hoc in plerisque detectis, aut detegendis, speciebus accideret, tales fungi ad subordinem secundum prope *Helvellas* omnino amandandi essent.

PEZIZA. (pag. 33.)

Receptaculum (cupula) substantia varium, ut plurimum hemispherico-concavum, marginatum, in disco levissimo semina gerens.

e. *Cupula tota glabra.*

P. epiphylla: sparsa sessilis glabra convexo-plana, ochraceo rufa: margine lævi. — *Annal. d. Bot. St.* 11. p. 30 (Passim in foliis putrescentibus fagineis autumnno.)

P. Herbarum: gregaria subsessilis, rufescente pallida, cupula crassiuscula, primo concava dein planiuscula. — *Annal. d. Bot. l. c.* (Prov. autumnno et vere ad stip. et caules arid. herb. major. freq. Cupula fere sessilis, pro ratione crassa, dein subapplanata; margine subprominente $\frac{1}{2}$ — 1 lin. lata.)

Obs. *Pez. gelatinosa Bull.* (Champ. T. 460. f. 2.) ut *Synonymum* ad *P. succina* p. 34 verum non ad *p. inquinans* pertinet. — Pag. 35. loco *Pez. Hedwigii* veterius nomen: *Pez. ciliata Bull.* Champ. Tab. 438, fig. 1. adhiberi debet; plurima de hacce specie adhuc extant synonyma, quæ alio loco adducam.

Nonnullæ species ex ultima tribu non solum ob substantiam duram, coriaceam, nec non quoad locum natalem a reliquis differunt *Pezizis*, verum earum *thecæ* inter se, uti hoc in *Lichenum* scutelis locum obtinet, plane connatæ videntur, hinc seminula in disci superficie neque distinctæ ex. gr. pruina ad instar observantur, nec more elastico protruduntur. An hinc ab aliis *Pezizis* sub proprio genere potius disjungendæ sunt hæ species?

So-

SOLENTIA. (pag. 37.)

Receptaculum (tubulus) acaule *membrana-*
ceum rigidum ut plurimum cylindricum.

Obs. An hocce ad genus quoque sequentes referendæ sunt species?

Peziza urceolata. Vahl. in *Fl. Dan. Tab. MXVII. Fig. 3.*

Peziza cuticularis. Dicks. *Pl. cryptog. Brit. Fasc. 3. p. 22. Tab. 9. Fig. 10.*

De generibus: *Spathularia*, *Mitrella*, *Geoglossum* et *Clavaria* amplius disserui in *Comment. de Fung. Clavæform.* ex qua nova illic proposita et ad hoc forum attinentia genera deligere velim.

GOMPHUS.

Incrassatus, truncatus, teres, *latere* plicato-venosus, *pileus* oblitteratus.

Merulii clavæformes, qui vero ad propriam antecedentis subordinis familiam: *B. hymenio venoso* referendi sunt.

ACROSPERMUM.

Clavariæ gelatinosæ, aut *Tremellæ clavæformes.*

MERISMA.

Clavariæ coriaceæ s. *suberosæ*, apice pilosæ.

PUCCINIA.

Capitula conglomerata e tereti subturbinata, septulis distincta, *caudis* matrici arcte adnata.

Obs.

Obs. Hocce genus quoad habitum et crescendi modum *Aecidiis*, et Uredinibus simile, forte melius hisce cum fungis in unum conjungendum est ordinem; cum capitula forsitan *sporæ* s. *seminula* proprius sunt, antea *peridio* cuidam tenuissimo evanescente inclusa.

ISARIA. (pag. 42.)

Erecta simplex furcatim que divisa, *pulvere* farinaceo aut *pilis* densis obsita.

Obs. Quoad locum genus: *Botrytis* sequi debet.

ASPERGILLUS.

Erectus, *fila* moniliformia recta *divergentia*, stipitem simplicem ramosamque terminantia.

Obs. Pag. 42. loco: *racemosa*, nigrescens, lege: *racemosus* albicans et loc. fig. 6, leg. fig. 4 — Forte Aspergilli, ut *familia* peculiaris modo generi *Mouillæ* subjici debent.

TORULA.

Acaulis, *fila* moniliformia intricata, indeterminata effusa.

Vide *Annal. d. Bot. St.* 18. p. 25. — Hujus loci Aspergilli n. 6, et 7. *Michelii* Nov. Gen. Pl. p. 213. Tab. 91. Fig. 6. et 7.

DEMATIUM.

Fila erecta lævia ramosa subrigida in fasciculos conglomeraata.

D. aureum, pag. 43. De hacce specie duæ dantur varietates:

a. *molle*, intertextum fulvum, apicibus imprimis molle.

b. *strigosum*, rigidum divergens, fulvo-griseum.

(Prov. non infrequens ad truncos, s. ligna humida in domiciliis. Huc pertinent: Bissus fulva *Huds. Fl. Angl.* pag.

606. et Byssus n.9. *Mich. Gen. pl. p. 211.*)

** *Molliora cespitem latum efformantia.*

D. *Hypocastani*: cespitosum late effusum nigricans: superficie sparsim bullata. — *Annal. d. Bot. St. 11. p. 32.* (Prov. hyeme. ad caud. Aescul. Hippocast., locis læsis cortice destitutis.)

D. *Herbarum*: effusum compactum olivacem: superficie lævi pulverulenta. — *Annal. l. c.* (Hab. temp. vernali freq. ad caul. aridas diversarum herbarum; primo dilutius viride, inprimis fila prominentia.)

Obs. Ob formam filorum intricatorum indeterminatam effusam forte melius hujus divisionis species ad genus *Byssus* referendæ sunt.

HIMANTIA. (pag. 43.)

Repens, subvillosa ramosissima.

H. *albida*, add. Synonymum: *Byssus candida*, filamentis ramosissimis: ramis fasciculatis albidis. *Huds. Fl. Angl. p. 60. Lightf. Scot. p. 1004. Dill. Hist. Musc. p. 7. Tab. 1. f. 15. A.* (Prov. hyeme inprimis intra fol. decidua faginea etc.; adest. *Var. maior*, crassior, subglabra in trunc. putresc. proveniens, que forte distincta hujus aut *Rhizomorphæ* generis species est.)

RACODIUM. (pag. 45.)

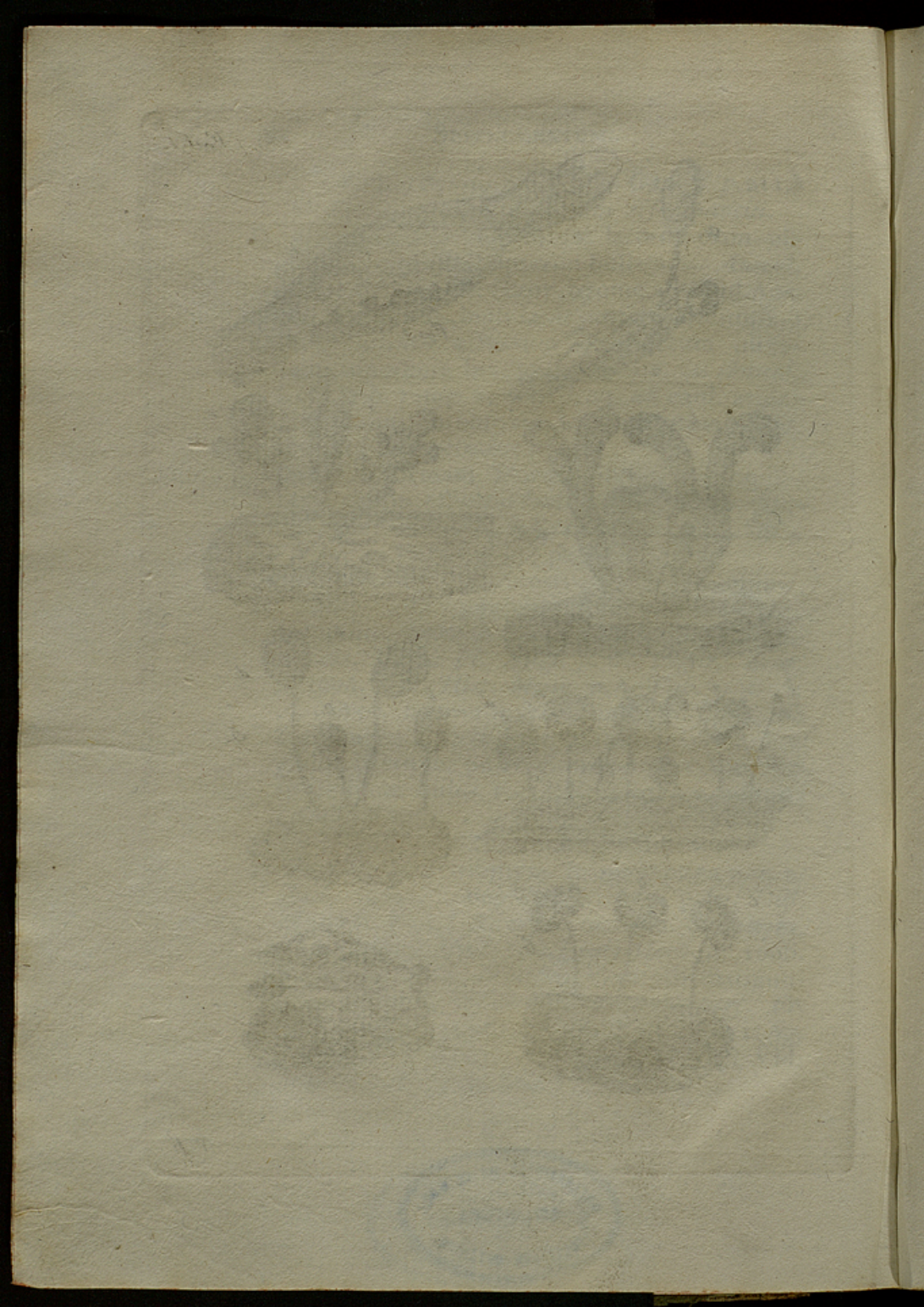
R. *cellare*: add. Synonym. *Bissus septica var. B.* *Huds. Angl. p. 607 Raj. Synops. p. 57. Dill. Musc. 6. T. 1.?* R. *rupestre*: add. Synonym. *Bissus nigra Huds.* — *Leers Herb. n. 1006.* *byssus petrae v. Wulfen.* Winterbelustigung in den Schrifeten d. Ges. Naturf. Fr. in Berl. T. 8. p. 101. *Dill. Musc. Tab. 1. fig. 18.* An vera *Byssus antiquitatis* Lin.? Vid. *Mantiss. Alt. pag. 510.*

FINIS

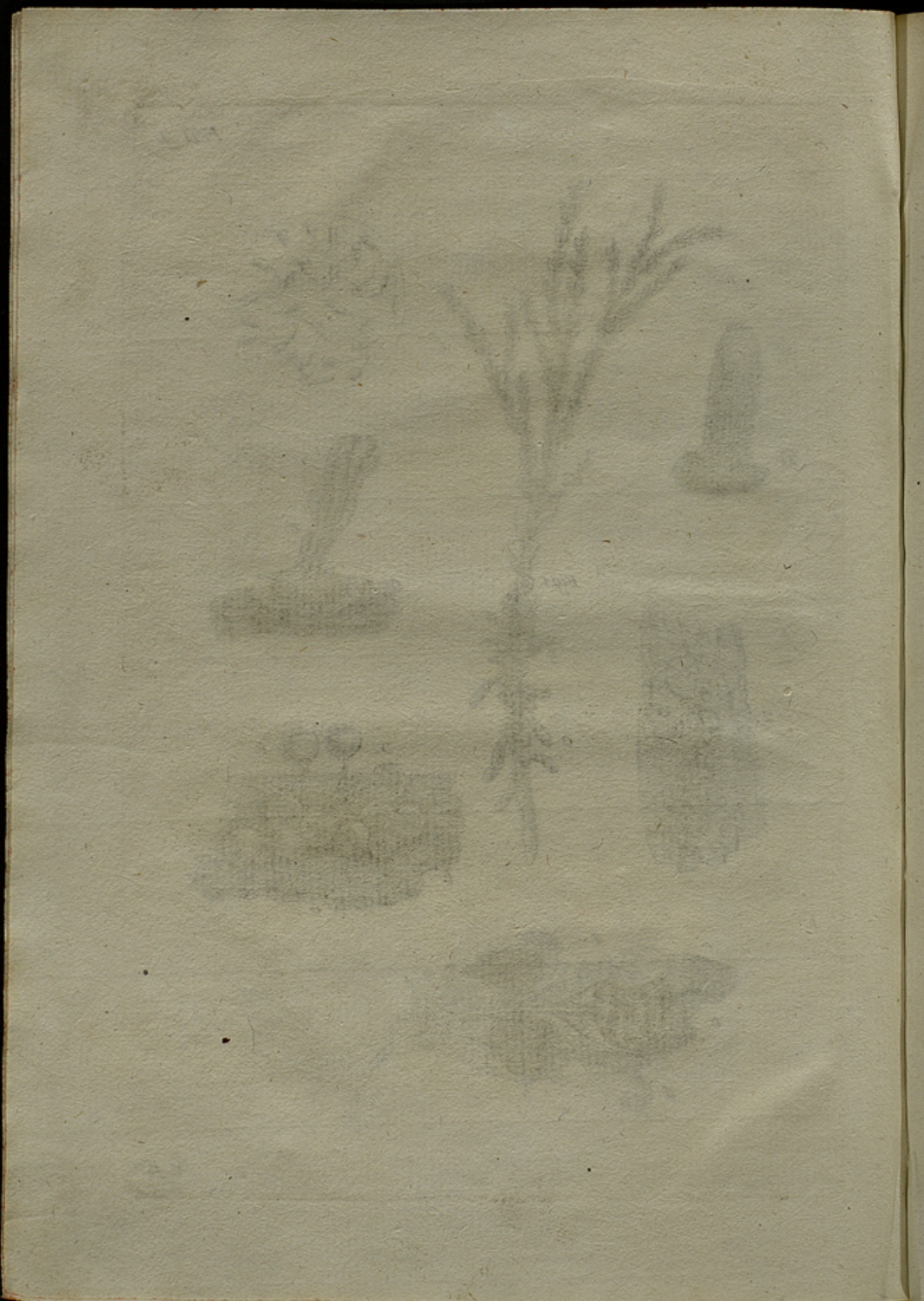




R. F.









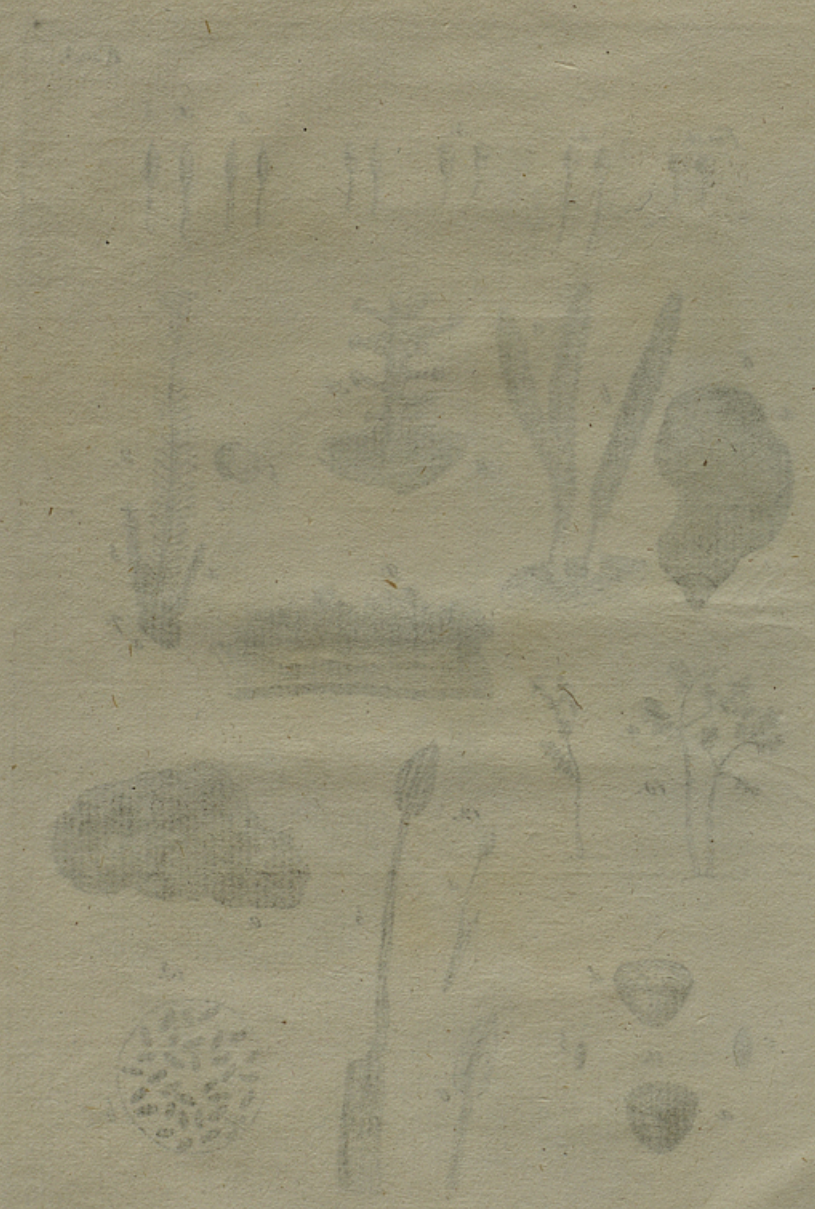


Fig. 1.

