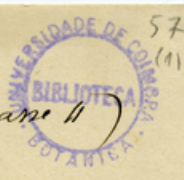


Graz (Wastlergasse 11)
5-I. 06.



Cher Monsieur,

J'ai examiné avec soin les deux Graminées
des îles du Cap Vert que vous m'avez envoyées.

L'une d'elles, le no 2, est l'*Eleusine verticillata*
Roxb., espèce des Indes Orientales, mais trouvée dans
l'Afrique portugaise déjà par Welwitsch.

L'autre, le no 3, se dévoilait ~~comme~~ à ma surprise
comme espèce nouvelle que j'appelle *Chloris nigra*
et dont je vous envoie ci-joint une diagnose pour
votre Bulletin de la Soc. Protée.* La plante est d'un aspect
assez familier, du port de *Chl. barbata*, mais les caractères
en sont très nets et ne permettent point à le réunir avec
une des espèces connues. Serait-ce vraiment une plante
endémique de ces îles ou plutôt une espèce adventice?
Vous en jugerez mieux sachant peut-être la nature
de la station.

Agréé, Monsieur, mes remerciements sincères pour les
vœux que vous avez exprimés pour le nouveau an
et que je prie de retour de tout mon cœur.

Votre dévoué

E. Mackel

* Veuillez compléter l'indication du habitat. Collecteur?

Graz 23-IV. 47.

Cher Monsieur,

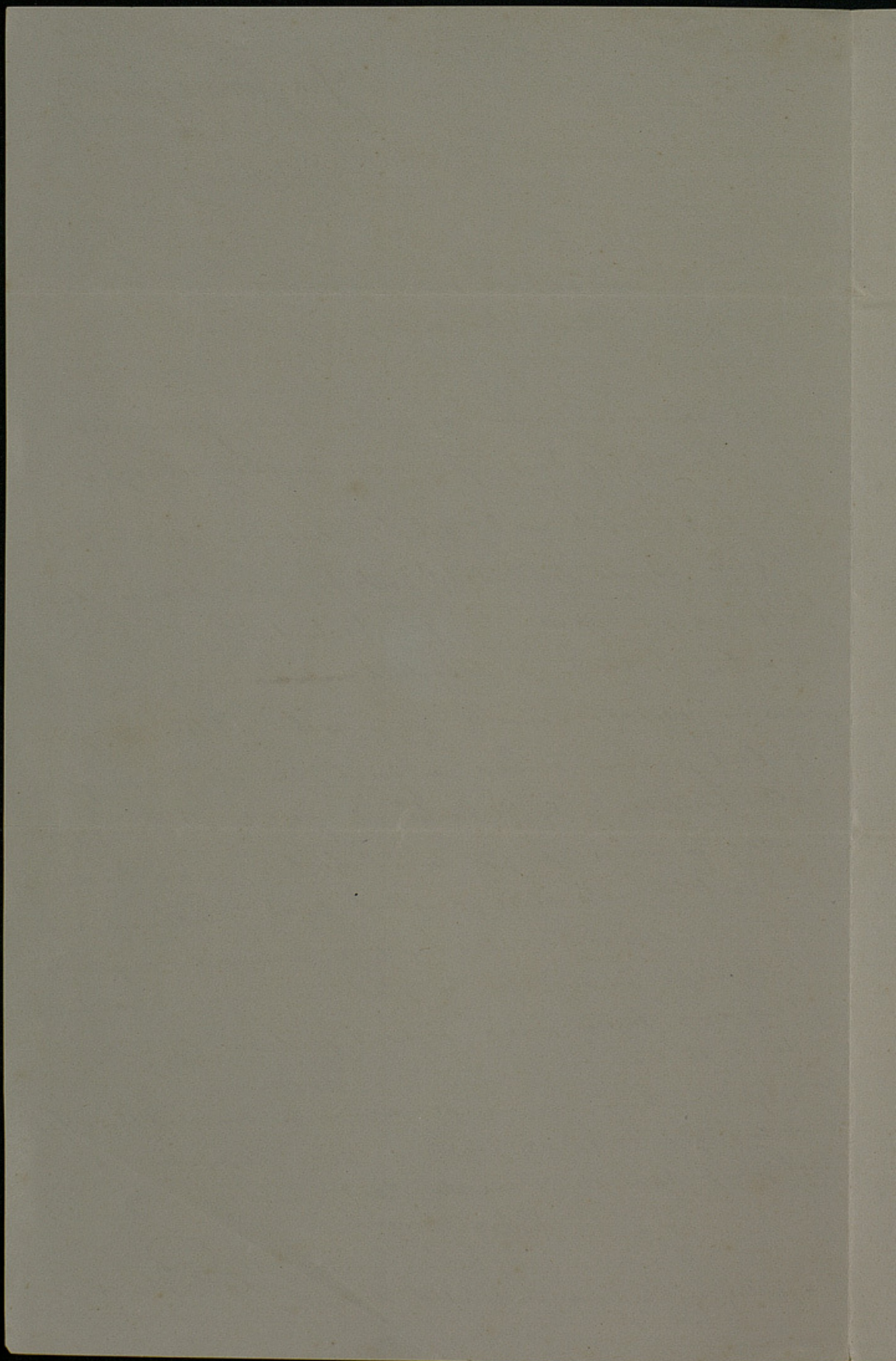
Veuillez noter que je vais changer mon domicile et que dès le 2^{no} mai mon adresse sera : Attersee, Ob. O'terr.

Votre très dévoué

E. Hackel.

Chloris nigra Hack. nov. spec.

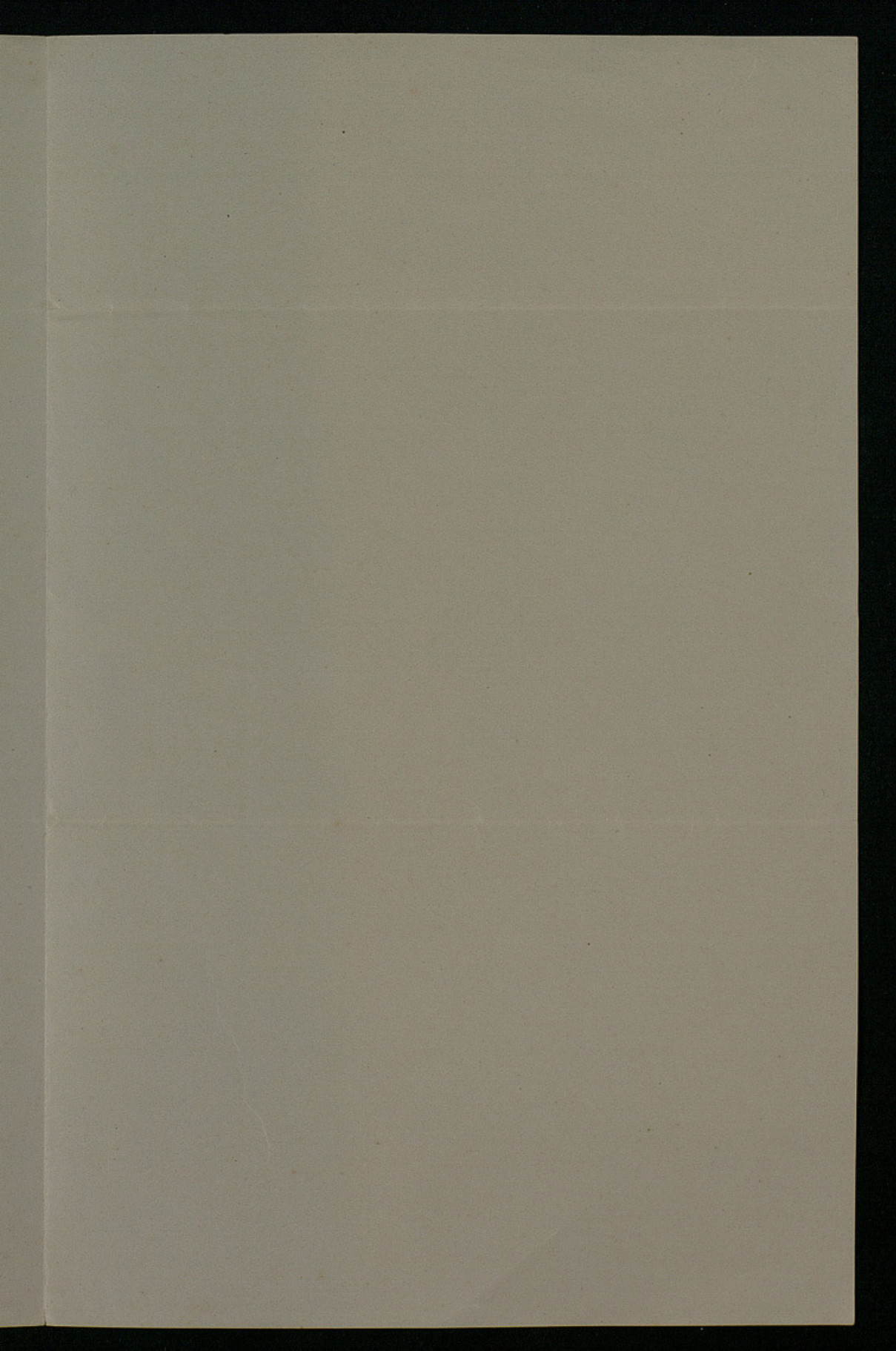
Stem. Culmi geniculato-ascendentes, subcompressi, glaberrimi, ~~circa 4 nodos~~, 6-7 dm alti, circ. 4 nodos, nodo summo in 1/3 superiore culmi sito, simplicibus vel inferne foliifero-ramosis. Vaginae laxiusculae, teretiusculae, inferiores internodiis circ. aequantes, superiores iis breviores, praeter os longe barbaturum glaberrimae. Ligula brevissima, truncata, membranacea, ad latera pilis longis stipata. Laminae lineares, subulato-acuminatae, ~~planae~~, 10-30 cm lg., circ. 3 mm lt., planae v. laxe complaeatae, flaccidae, virides, praeter basin fimbriatam glabrae, margine scaberrimae, tenuinerves. Spicae circ. 9, fasciculatae, fastigiatae, erecto-patulae, 4-6 cm lg., circ. 5 mm lt., rachis tenui scabra basi barbaturata, spiculis dense imbricatis, sessilibus. Spiculae obovatae, uniflorae, 3 mm lg.; glumae steriles inaequales, lineari-lanceolatae, uninerves, carina aculeolis scabrae: I. 2 mm lg. acutiuscula, II. 2.5 mm lg. obtuse bilobulata, inter lobulos aristulam 0.7 mm longam scabram exsertens; III. (fertilis) 3 mm lg. a latere visa inaequaliter ovata, supra ~~dimidiam~~ ^{medium} dorsum gibba, in 1/3 superiore acutiuscule biloba, inter lobos mucrone minuto rigidulo recurvo v. hamato instructa, acute carinata, carina

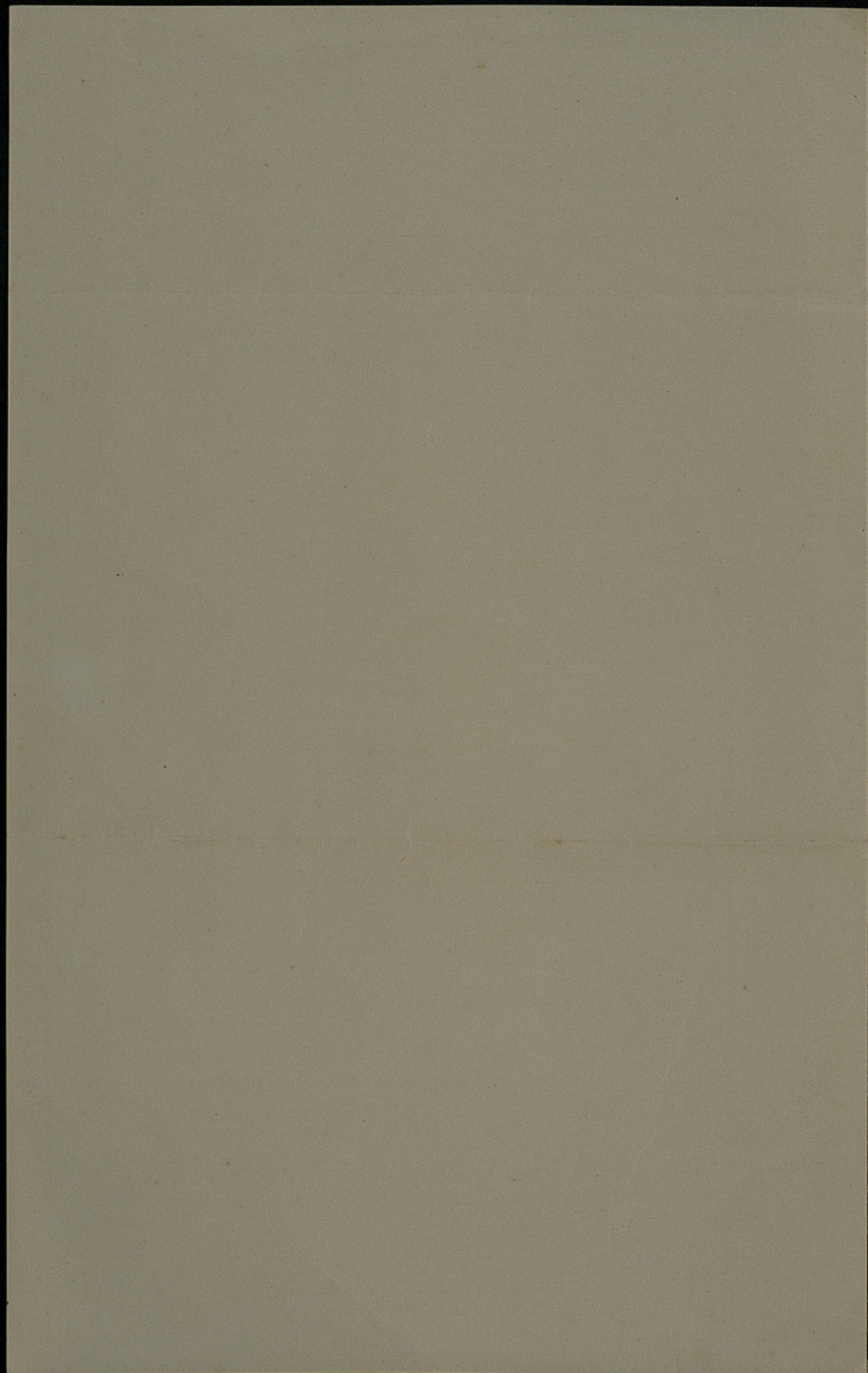


marginibusque appresse breviterque pilosa, 2 nervis, nervis
lateralibus submarginalibus facie minute scaberula utrinque
sulco exarata, primo albido-membranacea, demum char-
tacea, nigra v. atro-fusca. Palea glumam aequans, obovato-
oblonga, obtusiuscula, carinâ scaberula. *tutiorae* 0.6 mm lg.
Gluma IV. pedicello glumae III 4-5-plo brevior glabro fulva,
2 mm lg., late cuneata, truncata, emarginata, in sinu ~~mut~~
mucrone minuto recurvo munita, 2 nervis, glaberrima, sub-
stantia coloreque gl. III^{ae}, omnino vacua; gl. V. pedicello 1 mm
lg. fulva, intra IV^{am} abscondita, ejusdem forma, sed minor,
rudimentum minutum glumae III^{ae} includens.

In insulis Capitis Viridis

Habitu *Chloris* ^{dis} *berbatae* Sw. sed characteribus omnino alienis,
potius subgeneris *Eustachys* (gluma II. bilobula aristulata, III. submu-
tata), quod tamen foliis distinctis saepe flabellatis obtusis apice
saepe cucullatis, vaginis ~~saep~~ anticipitibus saepe equitantibus a
nostra specie eximie differt. Haec etiam affinis est *Ch. Jayanre*
Kunth et *Ch. bresidetae* Benth., a quibus praesertim gluma III et IV
demum nigra (in illis brunescente v. fusca), mucronulo hamulato ~~in-~~
~~structis~~ (in illis aristis rectis) instructis ~~floribus~~ glumisque vacuis
superioribus („floribus sterilibus”) tribus differt. Affinior adhuc
videtur *Ch. pilosae* Schum., quae ex descriptione ~~parum~~ ^{minus} lucida differre
videtur glumis III et IV muticis, III. ovato-lanceolata, IV. a margine
villosa. De harum colore nil constat, neque de numero florum ~~mutis~~
sterilium.





Chloris nigra Hauss. nov. spec.

Annua. Culmi geniculato-ascendentes, subcompressi, glaberrimi, ~~circa 4 nodos~~, 6-7 dm alti, circ. 4 nodos, nodo summo in $\frac{1}{3}$ superiore culmi sito, simplicibus vel inferne foliifero-ramosis. Vaginae laxiusculae, teretiusculae, inferiores internodiis circ. aequantes, superiores eis breviores, praeter os longe barbaturum glaberrimae. Ligula brevissima, truncata, membranacea, ad latera pilis longis stipata. Laminae lineares, subulato-acuminatae, ~~planae~~, 10-30 cm lg., circ. 3 mm lt., planae v. laxi complicatae, flaccidae, virides, praeter basin fimbriatam glabrae, margine scaberrimae, tenuinerves. Spicae circ. 9, fasciculatae, fastigiatae, erecto-patulae, 4-6 cm lg., circ. 5 mm lt., rachis tenui scabra basi barbata, spiculis dense imbricatis, sessilibus. Spiculae obovatae, uniflorae, 3 mm lg.; glumae steriles inaequales, lineari-lanceolatae, uninerves, carina aculeolis scabrae: I. 2 mm lg. acutiuscula, II. 2.5 mm lg. obtuse bilobulata, inter lobulos aristulam 0.7 mm longam scabram exsertens; III. (fertilis) 3 mm lg. a latere visa inaequaliter ovata, supra ~~dimidiatum~~ ^{medium} dorsum gibba, in $\frac{1}{3}$ superiore acutiuscule biloba, inter lobos mucrone minuto rigidulo recurvo v. hamato instructa, acute carinata, carina

marginibusque appresse breviterque pilosa, 3 nervis, nervis
lateralibus submarginalibus facie minute scaberrula utrinque
sulco exarata, primo albido-membranacea, demum char-
tacea, nigra v. atro-fusca. Palea glumam aequans, obovato-
oblonga, obtusiuscula, cerinâs scaberrula. *statura* 0.6 mm lg.
Gluma II. pedicello gluma III 4-5-plo brevior glabro fulta,
2 mm lg., late cuneata, truncata, emarginata, in sinu ~~intra~~
mucrone minuto recurvo munita, 3 nervis, glaberrima, sub-
stantia coloreque gl. III^{ae}, omnino vacua; gl. V. pedicello 1 mm
lg. fulta, intra IV^{am} abscondita, ejusdem forma, sed minor,
rudimentum minutum glumae III^{ae} includens.

In insulis Capitis Viridis

Habitu Chloris ^{dis} berbatae Sw. sed characteribus omnino alienis,
potius subgeneris Eustachys (gluma II. bilobula aristulata, III. submu-
tata), quod tamen foliis distichis saepe flabellatis obtusis apice
saepe cucullatis, vaginis ~~saep~~ anticipatis saepe equitantibus a
nostra specie eximie differt. Haec etiam affinis est Ch. Gayanae
Kunth et Ch. bresilietae Benth., a quibus praesertim gluma III et IV
demum nigra (in illis brunescente v. fusca), mucronulo hamulato ~~in-~~
~~structo~~ (in illis aristis rectis), instructis ~~floribus~~ glumisque vacuis
superioribus („floribus sterilibus”) tribus differt. Affinior adhuc
videtur Ch. pilosae Schum., quae ex descriptione ~~parum~~ ^{minus} lucida differre
videtur glumis III et IV muticis, III. ovato-lanceolata, IV. a margine
villosa. De harum colore nil constat, neque de numero florum ~~constat~~
sterilium.