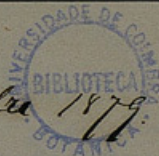


St. Paetten le 9 novembre 1879



Cher Monsieur,

J'ai fini mon "Catalogue raisonné des Graminées du Portugal"; il a accueilli sous mes mains parce que j'avais à léguer une foule d'observations et remarques critiques. Il contient deux espèces nouvelles: *Deschampsia stricta* (= *Festuca montana* Brot. non L. (F. de Lintz, G. juv.)) *Festuca ampla* (remota olim); puis j'ai tiré à la lumière deux espèces Protéorennes, inconnues jusqu'à présent: *Vulpia longicoma* (*Festuca longicoma*), *Nardurus pratensis* n. (*Triticum pratense* Brot.) Les nouvelles stations, contenues dans vos dernières envoies, sont déjà insérées dans le catalogue, et il me faut seulement quelques notices extraites de l'Herbier de Willkomm et de celui de Willnitsh pour accomplir le manuscrit. Dans le ~~travail~~ prodrôme fl. hispan de Willkomm se trouvent indiqués comme croissant aussi en Portugal quelques espèces dont je n'ai pas un seul échantillon portugais; ce sont: *Phalaris nodosa* L., *Milium effusum* L., *Avocia festuca* L., *A. bromoides* Gon. *Tripsacum Infauri* Boif. Sans doute



vous trouverez dans l'herbier de Willdenow des  
échantillons portugais et je vous prie de me <sup>faire</sup> ~~communiquer~~  
<sup>savoir</sup> ~~leur~~ leur stations spéciales.

En écrivant mon catalogue j'étais forcé à faire  
des recherches intimes sur la synonymie de quelques  
espèces (~~qui~~ ~~suggèrent~~ ~~en~~ ~~un~~) par conséquent que vous  
trouverez dans ce catalogue quelques espèces sous  
d'autres noms que celles de mes déterminations, mais  
il sera facile de rectifier ~~les~~ ~~désignations~~ celles-ci.

Dans vos derniers envois étaient contenu un petit  
nombre de Graminées des Azores, qui étaient d'un intérêt  
particulier. Aucune espèce n'était européenne, et deux  
entre elles étaient nouvelles; je les publierai dans un  
annexe à mon catalogue si vous le désirez.

Pour la rédaction de l'introduction à mon catalogue  
je désirerais savoir en quelque relation <sup>à vous</sup> sont les  
M<sup>rs</sup>: S. Ant. Carvalho, M<sup>r</sup>: Ferr<sup>e</sup> (comment est le nom  
entier?) etc. Et - ce qu'ils travaillaient sous votre  
direction ou ont ils seulement reçu de votre part  
une impulsion de recueillir des plantes?

Désirez-vous la publication de mon catalogue  
dans des annales d'une société ou <sup>dans</sup> un Journal  
de Lisbonne? Dans lequel? Quand pourrait-il  
paraître, et êtes-vous sûr que le rédacteur





m'accorderait au moins 50 tirages séparés, comme  
c'est l'usage chez les redactions de nos journaux  
scientifiques?

J'ai composé un grand paquet contenant environ  
300 espèces pour l'herbier du jardin bot. de Coimbra,  
et vous y trouverez surtout des types de nos  
Graminées, déterminées soigneusement et avec beaucoup  
de variétés. J'expédierai ce paquet demain ou  
l'autre demain à M<sup>r</sup> Rohde expéditeur à Hambourg,  
qui l'enverra à Coimbra.

J'y joindrai aussi les échantillons signés comme  
uniques dans les derniers envois, dont vous me  
demandiez les renvoyer.

Me recommandant à votre bienveillant séjour,  
comme auparavant je suis, Monsieur  
avec l'expressions de ma gratitude  
et mes sentiments très dévoués  
votre serviteur

*H. A. H. A.*



Liste des déterminations. (Continuation)

375. *Festuca junbata* Lowe?  
sichante kom trop imorpal,  
sum fleur.
376. } *Agrostis akovica* n. sp.  
377. } *specim punctif* <sup>specim. florif</sup>
378. ) *Deschampsia foliosa* n. sp.
379. *Agrostis castellana* Bek.
- 380 " " v. *mutica*
- 381 " " *mutica utifolia*  
= *A. obtusiorum* G. G.
382. " *verticillata* Vh.
383. " *castellana* Bek.
- 384 " " v. *mutica*.
- 385 *Gastridium lendigerum* P. B.
- 386 } *Polygonum monpelense* G. G.  
387 } *Phalaris*  
388. ) *bulbosa* Lav.
389. *Phalaris minor* R. G.
390. *Ph. canariensis* L.
391. *Anthoxanth. aristatum* Trin  
= *S. Puelii* Sic. & Lam  
forma *legaristata*
- 392 " " *breviaristata*
- 393 " " *mixtum*
- 394 " " *nanum*
395. *Chamaerostis minima* G. G.
396. *Alopecurus geniculatus* L.
- 397 " " *pratensis* L.
398. ) *Andropogon virtus* L.  
399 }  
400 }
- 401 *Corynephorus canescens* P. B.
- 402 " *sto* - -
403. *Agrostis elegans* Thore
404. *Molineria laevis* m.  
= *ch. lendigera molin*
405. *Aireu caryophyllen* L
406. " *multiculmis* Dum
- 407 " *praecox* L
408. " *multiculmis* Dum.
- 409 " " "
- 410 " *caryophyllen* L
- 411 *Brachypodium sylvaticum* P. B.
- 412 *Avena sterilis* L
- 413 " *barbata* Prot
- 414 " *sterilis* L.
415. " *albivervis* Boiss.
- 416 " *sulcata* Gay
- 417 " *elatior* L
- 418 " *pallens* (=*sectifolia* Prot)
- 419 *Globus rigidus* Hochst in *Leub. Payer.*  
F. I.
420. *Fl. mollis* L.
421. *Festuca neglectum* R & M.
422. *Glyceria spicata* Juss.
423. *Poa annua* L
424. *Eragrostis pilosa* P. B.
425. *Briza maxima* L.
426. (Je ne trouve plus ce numéro)
427. } *Dactylis hispanica* P. B.  
428 }  
429 }
430. a } *D. hispanica* v. *repens* m.  
431. b } non est *D. littoralis* W.  
*littoralis* m.
432. a. *Scleropoa maritima* Parl.
433. *Triodia decumbens* P. B.
434. " " v. *longyllumis* m.
435. *Valp. Myurus* v. *subuniglumis* m.
436. " *Proteri* B. B. P.
- 437 " *longiseta* m. *Festuca longi-*  
*seta* Prot.
- 438 " *scirvroides* Gm.
- 439 " *Myurus* Gm.
440. a " *Alopecurus* L.
441. " *scirvroides* Gm.
442. *Promus maximus* G. G. v. *amblygenus* G. G.
443. *Poa murinum* s. *majus* G. G. P.  
444.)
445. *Poa maritimum* W. K.
446. } *Triticum junceum* L.  
447 }
448. *Brachypodium sylvaticum* P. B.
449. " *pinnatum* P. B.
- 450 " *phoenicoides* R. G. M.
451. } " *distachyon* P. B.  
452 }  
453 }
454. *Lolium* sp. *indeterminabile*
455. } " *Jantini* Parl.  
456. }
457. a *Lol. temulentum* L. *Entochloa*
458. } *Nardurus Lachenalis* G. G.  
459. }