

UNIVERSIDADE DE COIMBRA
BIBLIOTECA
BOTANICA



Postkarte



Mr. le professeur A. Henriques

*Universidade de Coimbra.
Jardim botanico.*

Coimbra

Portugal



31 Mars 1913

Cher Monsieur!

En réponse à votre honorée lettre du 26 courant je me fais un plaisir de vous informer, que mes espèces publiées sont bien valables, sans exception. Quant aux collecteurs de ces plantes, il m'est impossible de vous les nommer sans l'examen des quatre gros volumes des "Species Hepaticarum". Cela m'est impossible.

Mais comme j'ai l'habitude de mettre toujours les noms du pays de provenance et du collecteur au bout de chaque diagnose, je pense que cela vous sera suffisant.

J'ai l'honneur de vous saluer sincèrement

F. Stephani

Ostysch près Leipzig (Allemagne)

Cher Monsieur!

31 Mars 1913

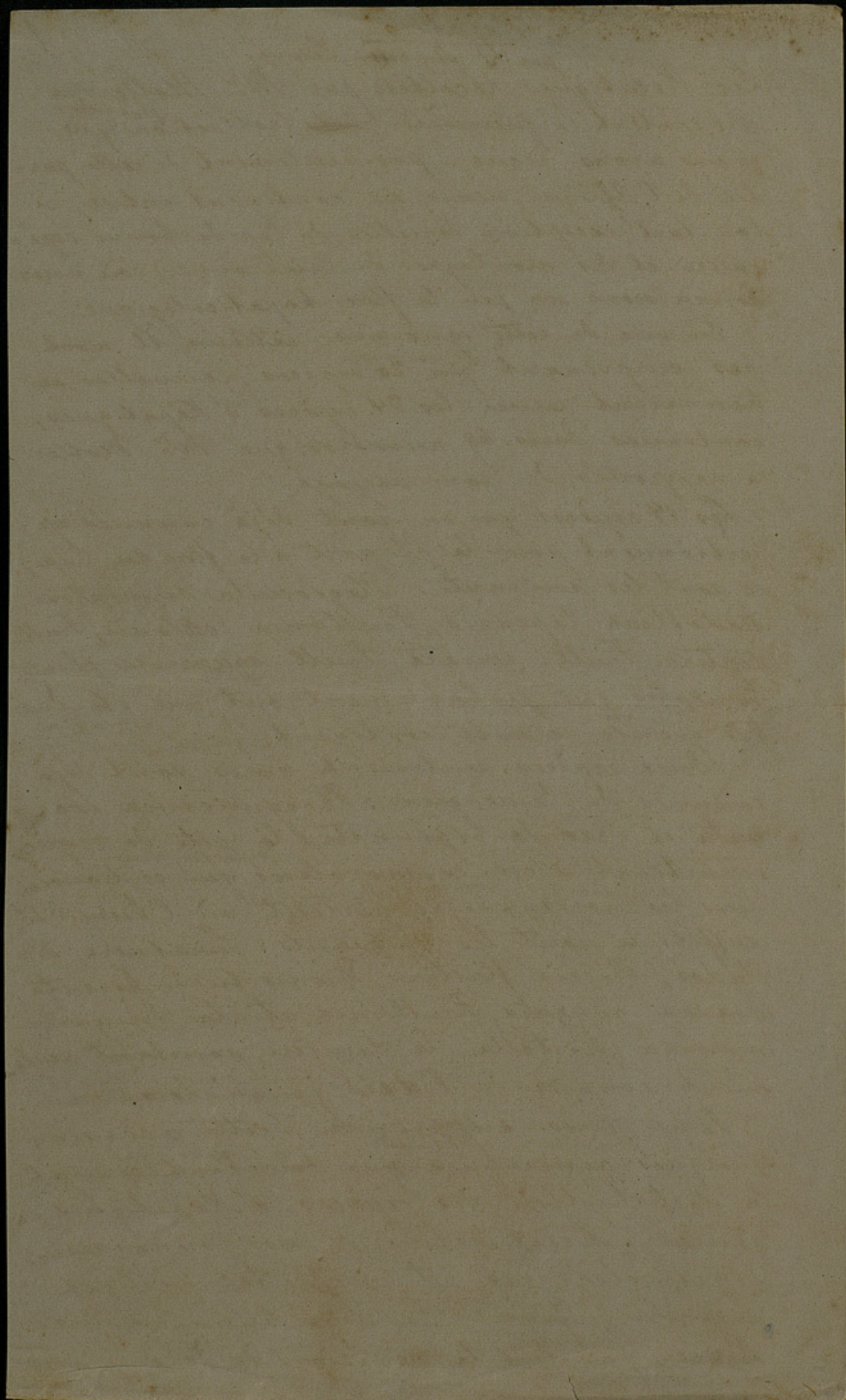
En réponse à votre honorable lettre du 26 courant je m'empresse de vous informer, que mes espèces publiées sont bien valables, sans exception. Quant aux collecteurs de ces plantes, il m'est impossible de vous les nommer sans l'examen des quatre gros volumes des "Species Reperi-carum". Cela m'est impossible.

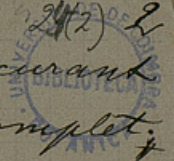
Mais comme j'ai l'habitude de mettre toujours les noms du pays de provenance et du collecteur au bout de chaque diagnose, je pense que cela vous sera suffisant.

J'ai l'honneur de vous saluer sincèrement

F. Stehman

Ostysch près Leipzig (Allemagne)

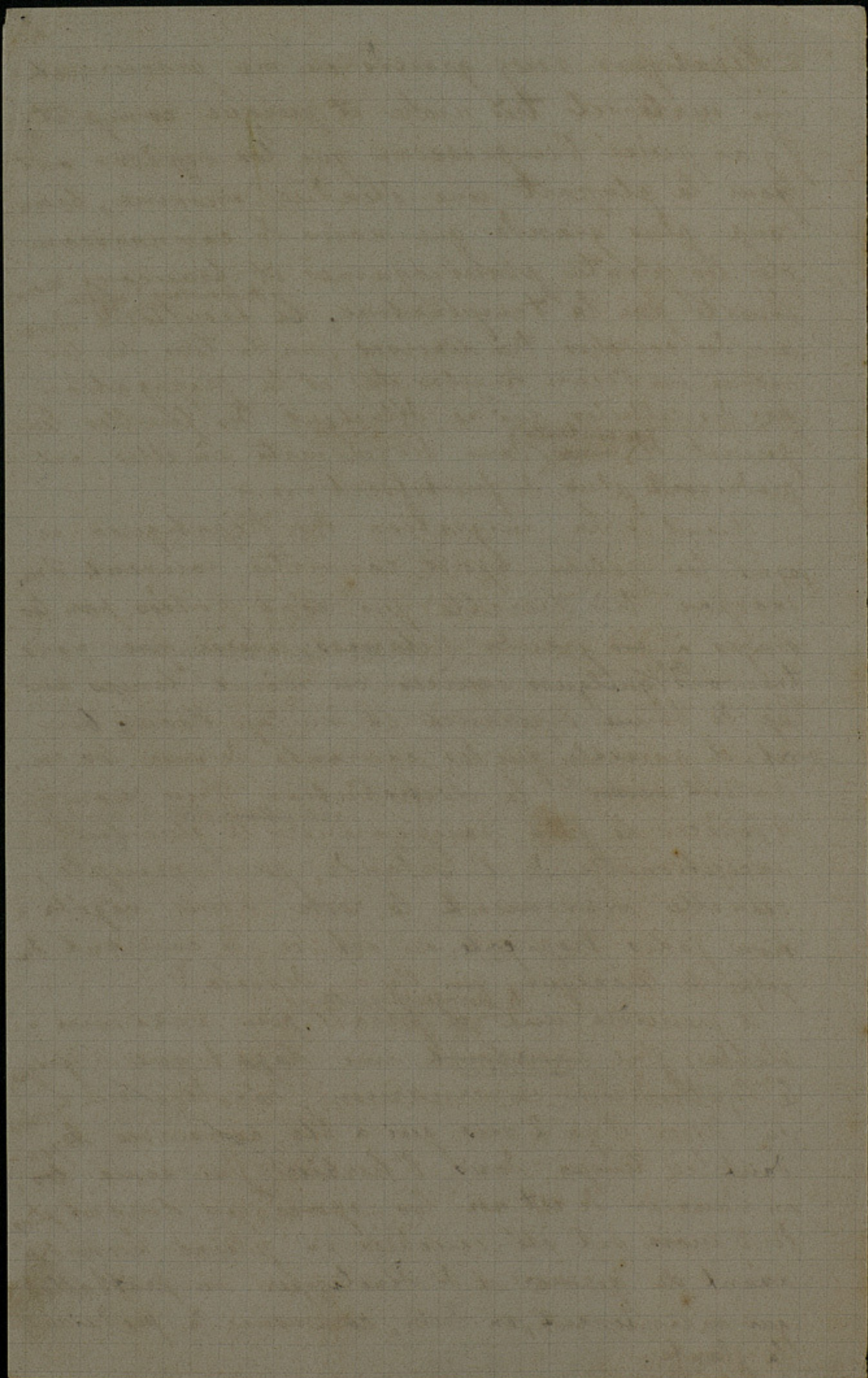




d' Hépatiques assez grands en me procurant
 un matériel très riche et presque complet.
 J'y ai puise l'impression que les espèces ont
 pour la plupart une étendue énorme, beau-
 coup plus grande que nous la connaissons
 chez les plantes phanérogames et beaucoup ^{moins}
 limitée par la température. La faculté ^{de beaucoup d'espèces} de vivre
 sur des couches très diverses (sur la terre, sur les
 rochers, sur l'écorce des arbres etc) et la propagation
 par des cellules qui se détachent des feuilles leur
 permet de ^(se soulever) ~~vivre~~ dans des ^{lieux et des} climats où elles ne
 produisent plus de fructifications. -

Quant à la migration des Hépatiques ce
 sont les petites spores, couvertes souvent d'un
 exosporé très durable, qui sont portées par les
 orages à ^{de} grandes distances; ainsi que nous
 trouvons ^{peu} quelques espèces en même temps au
 Cap de bonne espérance et au Cap Horn. On
 voit-il possible que les courants de mer les en-
 portent ~~aussi~~? la distribution d'un nombre
 d'espèces ~~se~~ fait ^{cette influence de courants} soupçonner; la flore tout
 exceptionnelle de l'Irlande, par exemple,
 est-elle vraiment le reste d'une végéta-
 tion jadis tropicale, ou est-ce le courant du
 golfe de Mexique qui l'y a déposée?

A première vue ^{le dernier hypothèse} ~~se~~ paraît peu vraisem-
 blable; j'ai ~~pu~~ ^{reçu} une Hépatique d'Afrique,
 le *Cyathodium cavernarum* ^{neamensis} récoltée aux bords
 du Niger il ya 2 ans, qui a été conservée ^{pendant}
 ce temps dans l'herbier; j'ai semé ^{en}
 en Janvier de cet an les spores, qui durant plus
 de 3 mois ont été couchées en pleine humidité
 avant de germer et de développer un prothalle
 qui maintenant, en Juin, commence à produire
 la plante.



Ce n'est qu'un seul exemple, mais il suffit pour prouver que les spores des Hépatiques ont quelquefois une résistance très grande et que le temps nécessaire pour la germination de quelques espèces leur permet un séjour assez long dans l'eau pour voyager à des distances très grandes.

Je fais suivre l'énumération des Hépatiques de S. Thome et la description des espèces, qui en sont nouvelles.

1. Plagiochila sarmentosa L. L. in Syn. Rep. p. 57. ~~Tab. Encycloped. Prod. L. Thome. Rodia 570. = Moller no 39.~~

2. Plagiochila Thomeensis. ~~W. G. K.~~ Steph. n. sp. (Fig 25-28)

Caules validi brunnei usque ad 8 cm. alti, basi defoliati, laxe bipinnati, pinnules apicem versus gradatim minoribus.

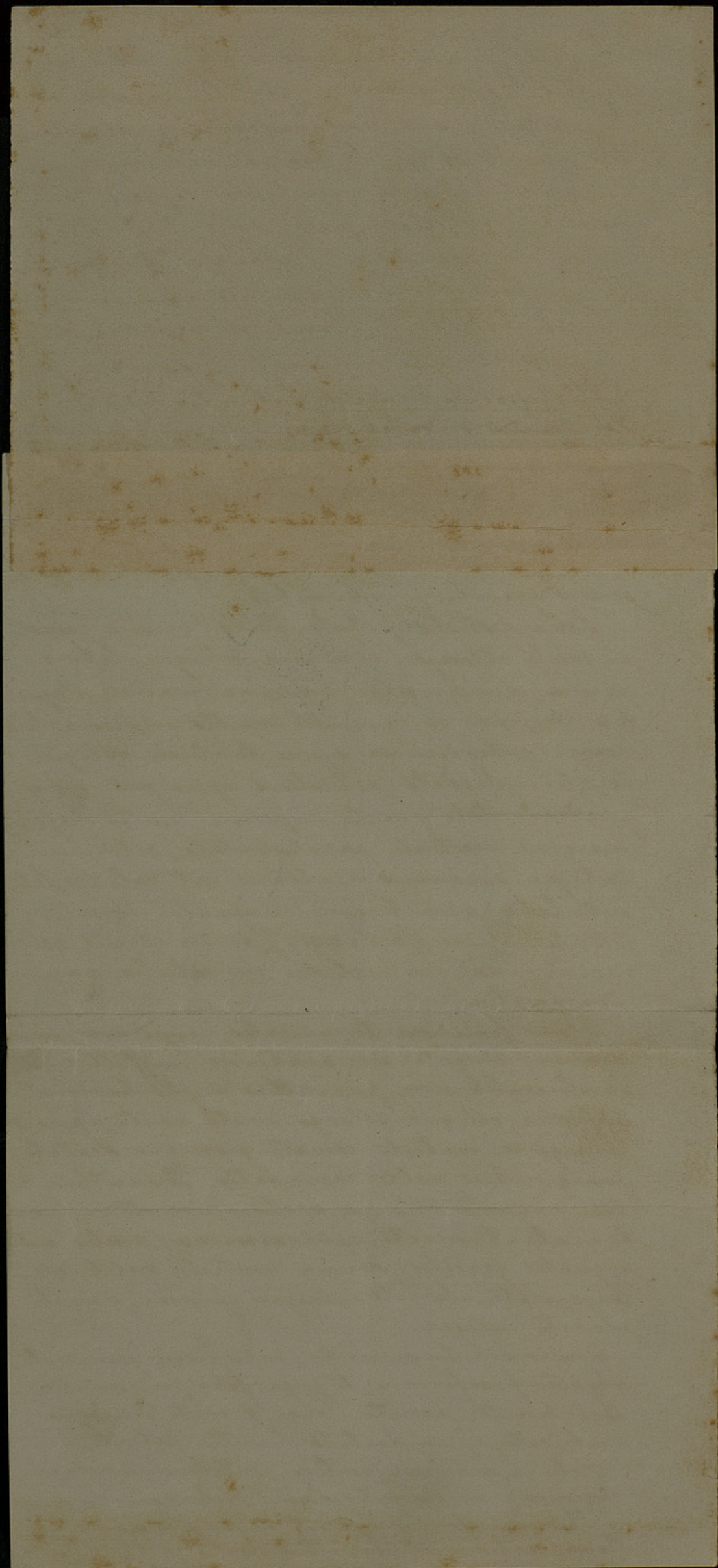
Folia distiche patula, flavo-viridia, remota, in caule oblongo-linearia, utroque latere parum decurrentia, margine ventrali itaque late recurva, in ramulis multo minoribus, linearia, integerrima, apice tantum oblique bi-tricuspidata, vetustiora apice pro more quadridentata (dente superiore multo majore) margine ventrali paucidentata, ceterum integra, omnibus dentibus sat validis, late subulatis sinibusque profunde lunatis. Cellulae apice 0,025 : 0,017^{1/2} basin versus 0,045 : 0,017^{1/2} parietibus validis curvatis non incrassatis.

* Moller no 1, 2, 96, 97, 97.

Flores femineae terminales, superiores interdum singula innovatione suffultae, folia involucralia dua, perianthis duplo breviora, appressa, oblique oblongo-ovata acuta apice et margine ventrali remote grosseque dentata marginibus valde recurvatis. Perianthia e basi angusta oblongo-ovata, apice oblique rotundato-truncata, spinosissima (dentes subaequales graciles) carina ventrali substricta, longe alata, ala lata, apiceque spinosa, dorsali arcuata integra.

Androecia terminalia, interdum geminata, anguste fusiformia, 12 juga; folia perigonialia basi breviter accreta, longe saccata denseque imbricata, apice dentato breviter patente.

Hab. in arborum cortice per totam insulam copiosissime, caespites dense intricatos formans. Foliorum forma accedit ad P. distinctifoliam. Ramificatione et perianthis satis differt.

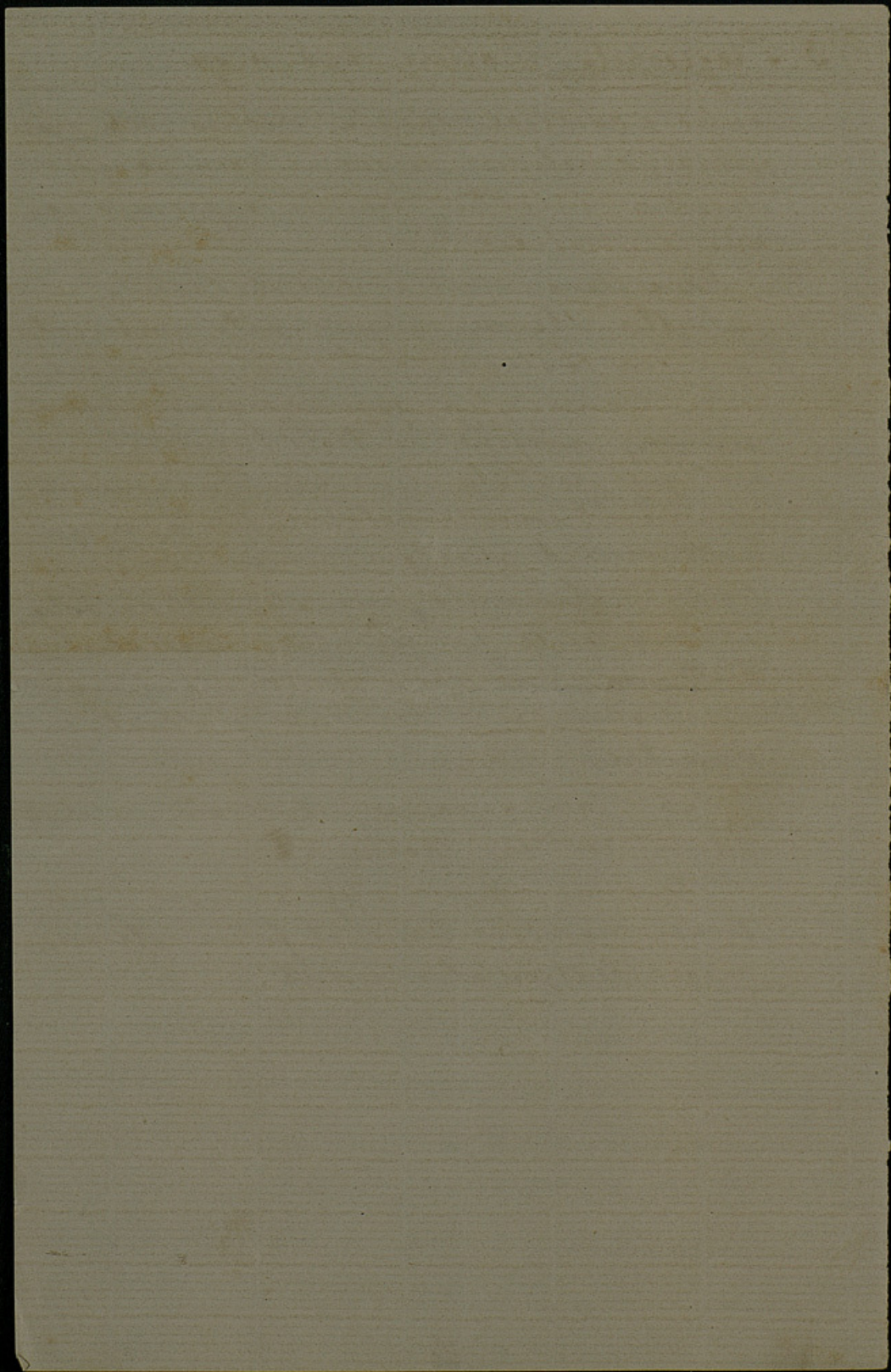


29(4) 3⁴
3. Plagiochila Molleri. Steph. n. sp. (Fig. 35)
Caulis e caudice repente erectus vel pro-
cumbens, validus, usque ad 7 cm. longus,
iteratim furcatus, ramulis supremis non
raro fasciculatis.

Folia flavo-viridia, disticha patula, re-
gulariter alterna, oblique ovata, imbricata
(juniora contigua) utroque latere sat
longe decurrentia, basi marginis ventralis
recurva; ^{e basi reflexa nuda} margine ventrali regulariter re-
motèque denticata, denticibus triangularibus,
apice subtruncata vel rotundata, irregu-
lariter fere duplicato-spinosa; margine
dorsali rectiusculo anguste reflexa, integra
vel sub apice paucidentata. Cellulae
0,017 mm. basi ipsa parum longiores,
angulis medioque parietum distincte in-
crassatae.

Helv. Bom Successo, alt. 1200^m in ar-
borum cortice. Moller 2⁴.

Maxime affinis Plag. retrorsae, quae
tamen ramificatione et foliis retroversis
magis denticulatis differt.



4. Plagiochila flabellata. Steph. n. sp. (Fig. 1-4) ²⁴⁽⁵⁾ 4.

Caulis erectus, validissimus, fusco-ater, simplex, usque ad 8 cur. longus, apice dense flabellatim ramosus, ramulis in circumscriptione aequilongis vel ramulis longioribus dendroidibus.

Folia caulina olivacea, magna, contigua, semiverticalia, oblique rotundo-triangularia, apice subtruncata, margine dorsali substricto anguste reflexo longe decurrente, ventre subtransverse adnata valde ampliata, non vero in cristam conniventia sed uno latere caulis reflexa altero explanata caulem et cucullam folii oppositi tangentia, margine ventrali apiceque remote denticata.

Folia ramulina ^{caulinis} multo minora, remota, oblonga (juniora oblongo-linearia) utroque latere decurrentia, margine ventrali e basi nuda anguste reflexa leniter arcuata remote spinosa, margine dorsali substricta integra recurvata, apice rotundata plurispinosa, dente uno alterove in margine dorsali accedente.

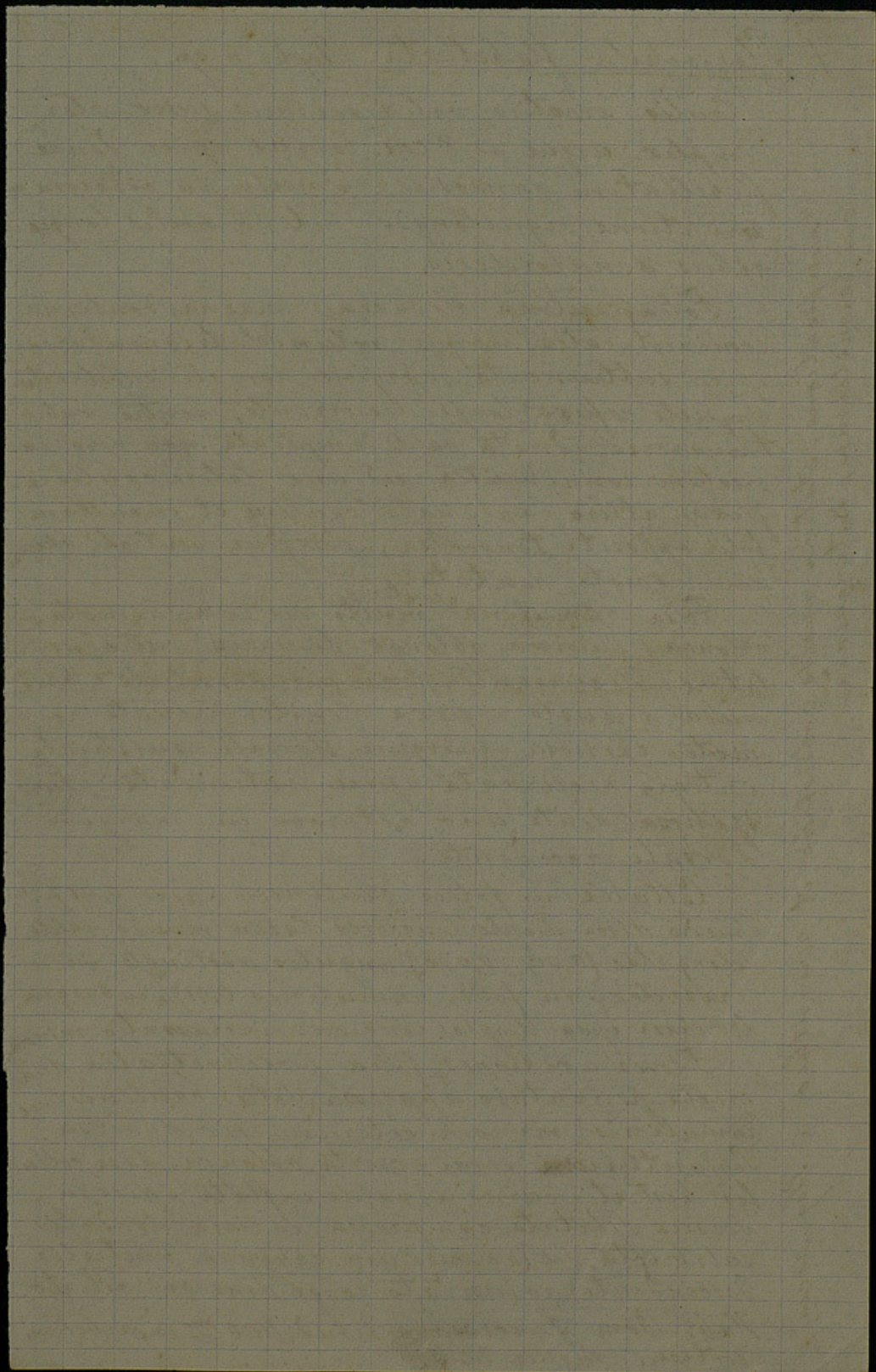
Cellulae (in foliis caulinis) apice $0,017 \frac{1}{4}$ medio disci duplo longiores, basi versus valde elongatae ($0,017 : 0,076$) angulis distincte incrassatae, in foliis ramulinis $0,017 \frac{1}{4}$ subaequales, basi ipsa duplo longiores, incrassatio minima.

Flores axillares, folia perichaetalia dua erecta perianthis appressa, foliis caulinis (nec ramulinis) minora ceterum vix diversa.

Perianthia ~~ax~~ semi-exserta, oblonga, basi cellulis histratis carnosae, valde inflata, apicem versus dilatata compressa; carina dorsalis substricta, ore (ad medium carinae ventralis descendente) rotundato longe demum ciliato.

Hab. Bom Successo, altitud. 1100 m in arborum cortice. Moller n. 3.

Ramosificatione, statura multo reductione et perianthis a Plag. racia, cui simillima, distinguenta



5. Plagiochila triangularis. Steph ~~nov.~~ n. sp. ^{24(6) 5} (Fig. 36, 37.)

~~Stem~~. Caulis tenuis, usque ad 4 cm. longus, prostratus curvatusque ascendens, in planta graciliora mascula irregulariter pinnatim ramosus; plantae femineae sub perianthio innovationes proferentes iteratim bifurcatae.

Folia e lata basi versus apicem valde angustata, subtriangularia, ^{marginibus} ubique remote spinosa (dentes ventrales multo longiores ^{caepe} curvati) margine dorsali leniter arcuato, longe decurrente, ventre transverse adnata, valde ampliatâ, in cristam conniventia. Cellulae regulariter hexagonae 0,017 mm. basin versus parum longiores ceterum per totam ^{laminam} aequales angulisque triangulariter incrassatae.

Flores femineae terminales propter innovationis saepe axillares, folia involucria caulinis vix diversa nisi denticulatione magis arguta.

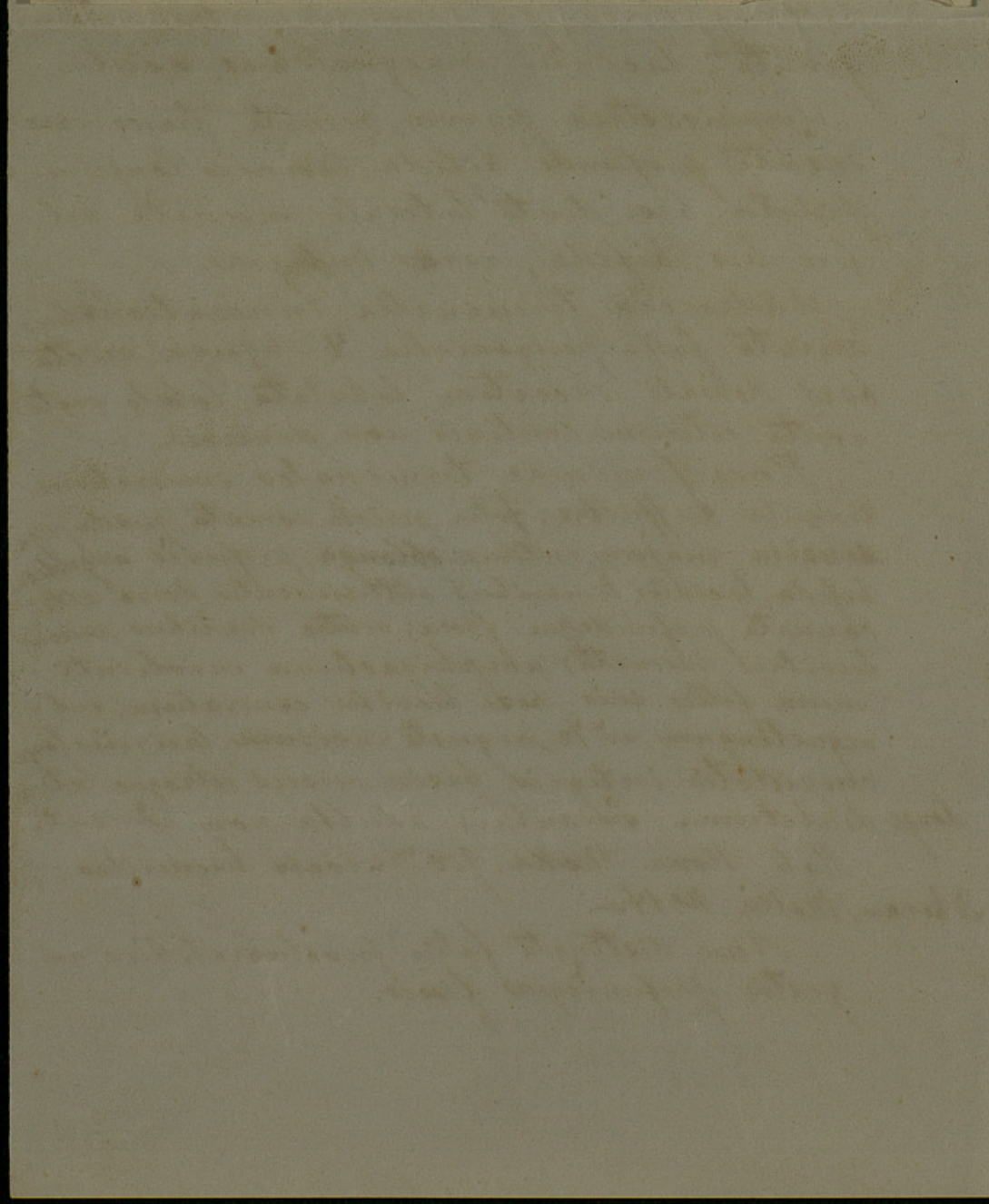
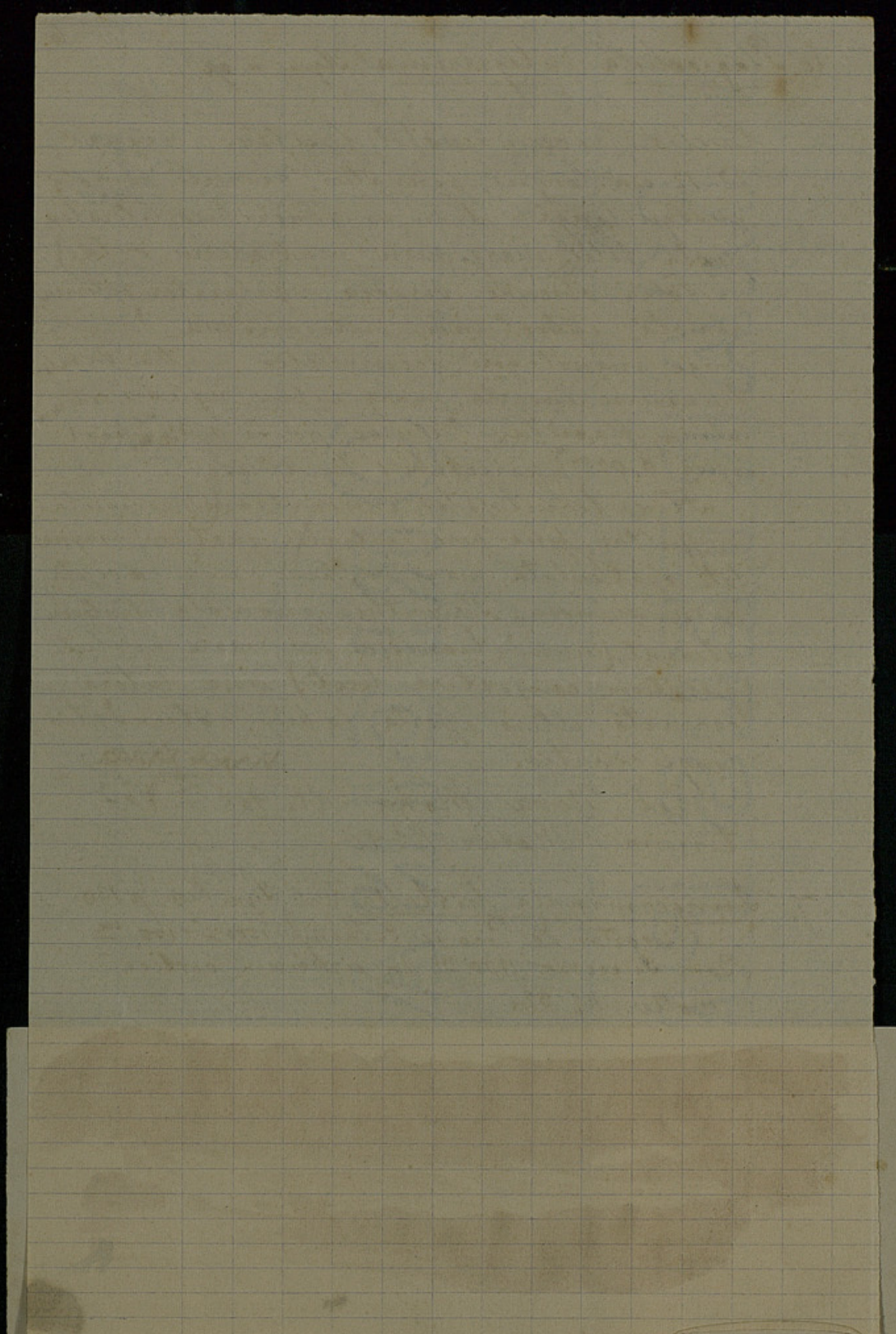
Perianthia fecunditatis tempore triangularia, post fructus exitum oblongo-linearia, truncata, ore irregulariter grosseque spinoso-dentata.

Androecia ad basin vel in medio ramulorum, 10-12 juga; folia perigonialia e basi breviter saccata late ovata recurvata denticulata.

Hab. Pom Successo, alt. 1100 m. in arborum cortice rara et mixta cum aliis Hepaticis. Moller No. 13, 60.

Quoad foliorum formam Plag. annoticam refert, quae tamen differt statura majore et perianthio alato brevior.

Handwritten signature or initials



9. Isotachis perfoliata. Steph. n. sp. Fig. 38
 Caulis e basi repente ascendens, simplex
 vel furcatus, pro plantae magnitudine
 tenuis, flaccidus, usque ad 4 cm longus.

Folia magna, opposita, dense imbricata
 basi caulis ovata, apicem versus sensim
 majora et latiora, cauli oblique inserta,
 vetustiora semi-erecta, juniora homo-
 malla, apice breviter lunatum-emar-
 ginata, laciniis acutis, valde concava,
 basi dorsali brevi spatio cum folio appo-
 sito connata, ventrali utroque latere
 cum amphigastrio late confluentia.

Amphigastria magna (foliis vix
 triplo minor) late ovata vel sub-
 rotunda, basi profunde cordata, valde
 concava et cauli approximata, apice
 profunde ~~angustata~~ emarginata,
 laciniis cuspidatis, margine utroque
 latere repando-paucidentata.

Cellulae $0,035^{\mu}$ in tota lamina ae-
 quales, regulariter hexagonae, angulis
 trigone-incrassatae.

Hab. Bom Successo. alt. 1150^m in
 arborum cortice cum Plagiochilis.
 Moller No. 15.

УТИНС КЛИНИКА ДТ

10 Mastigobryum Molleri. Steph. n. sp. (Fig. 50-52) 24(9)8

Olivaceum, humile, dense stratificatum, caulis usque ad 3 cm longus, carnosus, pro plantae ^{magni laciniae} crassus, iteratim furcatus (furcis brevibus ~~et~~ saepe unilateralibus quasi pinnatis); stipes numerosi breves crassi strictique.

Folia falcato-oblonga, sc. margine ventrali e basi breviter arcuata profunde sinuata, dorsali magis arcuata caulem non superante, integra, apice duplo angustiora, oblique truncata, tridentata, sinibus lunatis, dentibus inaequalibus (supero ~~pro~~ ^{saepe} ~~more~~ maximo) brevi-triangularibus, acutis, integris (in foliis junioribus ~~saepe~~ ^{saepe} cuspidatis crenulatisque)

Amphigastria patula cauli vix latiora, rotundo-quadrata, apice recurvata, irregulariter dentata, dentibus brevibus, acutis, basi uno latere folio breviter connata, non rare annino libera.

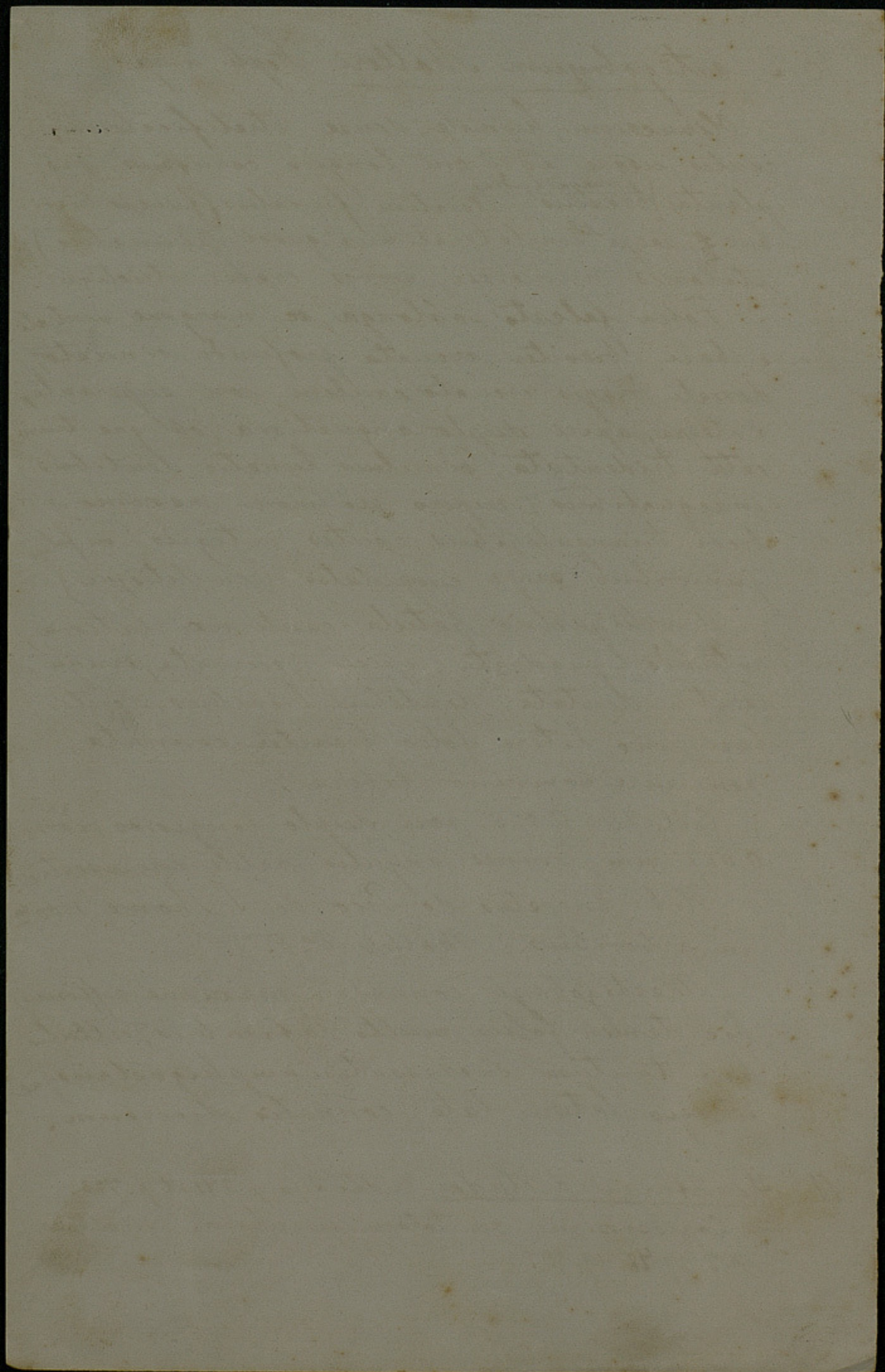
Cellulae 0,025, basi duplo longiores, dorso 0,017 mm, omnes angulis valde incrassatae.

Hab. Encostas do Pico de S. Thomé 1500. ⁴⁹ in arboribus. Moller No. 8. 9.

Mastigobryum connatum maxime affinis, hoc tamen foliis multo latioribus, cellulis basi tantum incrassatis amphigastriisque utroque latere late connatis diversum.

11. Sendtnera dichados. Endl. Syn. p. 241 et p. 723.

Copiosissime per totam insulam. Moller No. 27, 48, 49, 50.



12 Lendtnera mollis. Steph. n. sp. (Fig. 22, 23) 25(10) 9.

Dioica; gracilis, laxe intricata, brunnea, fragilissima; caulis procumbens usque ad 8 cm longus, tenuis, flaccidus, irregulariter pinnatim ramosus pinnulis brevibus patentibus, sub flore ramulis verticillatis, basi sparsim breviterque stoloniferus.

Folia remota, cauli oblique inserta, e basi concava et suberecta squarroso-patula, profundissime bipartita (discus indivisus vix folii quinta pars) sinu angusto, laciniis lanceolatis, longe cuspidatis acutis, canaliculatis integerrimis.

Amphigastria foliis non diversa, nisi perum minus squarroso-patula.

Cellulae 0,017 mm. medio basis duplo longiores, omnes angulis vel toto pariete incrassatis.

Flores axillares; folia involucralia caulino majora, comata, basi magis concava, interna breviora, marginibus breviter dentatis vel dorso lobulo accessorio aucta. Pistilla numerosa in fundo perichaetii ~~in~~ sine ullo vestigio perianthii.

Hab. Encostas do Pico de San Thomé' altit. 1500 - 2100 m in cortice arborum. Moller No. 27.

13. Radula bipinnata. Mitten. Journ. Linn. Soc. 1864. Encostas do Pico de San Thomé' in locis humidis 1950 m Moller No. 17. Lagoa Amelia (Bacia do rio Contador) 1300 m in arboribus. Moller No. 65.

1848

[Faint, illegible handwriting throughout the page, likely bleed-through from the reverse side.]

14. Radula angustata. Steph. n. sp. (Fig. 24.) 29(11) 10

Flavescens, arcte repens; caulis flaccidus
dense bipinnatim ramosus usque ad 40m longus.

Folia ovata, imbricata, ex decurrente basi
subrecte patentia, dorso transverse inserta
caulemque superantia, carina plicaturae
substricta (in foliis junioribus leniter
saccata); lobulus ^{magnus} planus, elongato-rhomboides,
i.e. margine exteriori (longiore)
cauli - superiore carinae parallelus, in apicem
longiusculam obtusam angustatus, cauli
non incumbens et omnino lateraliter
adnatus. Cellulae 0,017 mm. basi vix
maiores, angulis minute incrassatis.

Hab. Monte Caffè 750^m in arborum
cortice dilatatum repens. Moller No. 5.

Radula protensa, cui similis, differt
lobulis apice ^{remotis} extrorsum nutantibus, ~~et~~

Radula epiphylla (ex territorio fluminis
Niger) ~~foliis imbricatis et lobulis nec remotis~~
~~sed contiguis, multo majoribus latioribusque diversa est~~
foliis subremotis, apice latioribus lobulisque
remotis multo minoribus angustioribusque
diversa est.

15. Madrothea Capensis. Gotsche. Syn. Hep. p. 270 et 272.
Copiosissime per totam insulam. Moller
No. 2, 16, 30, 58, 66.

16. Phragmicoma excavata. (Mitten) Lejeune
excavata. Mitten. Journ. Linn. Soc. Vol. 23, p. 58.
Moller No. 10, 51, 59, 64. In cortice et aliis hepaticis
per totam insulam. ^{cum}

[The page contains extremely faint, illegible handwriting, likely bleed-through from the reverse side of the paper. The text is mostly mirrored and difficult to decipher.]

17. Phragmicoma Molleri. Steph. n. sp. (Fig 13-16) 25 (12) 11

Monoica. Late depresso-caespitosa, rubiginosa, in sicco subnigra, robusta, caulis repens 3-4 cm. longus, breviter pinnatim ramosus, ramulis procumbentibus.

Folia dense imbricata, distiche-patula, sic-cando julacea, oblique semicordato-ovata, apice obtuse angulata; margine ventrali valde arcuata; carina plicaturae e basi saccata in folii marginem ventralem sinuatum excurrente.

Calculus magnus oblongo-ovatus inflatus ad carinam inflatus, margine exteriori truncato (angulo acuto) in folium longe transeunte.

Amph. magna, dense imbricata, sinuatum inserta, late cuneata, plana, appressa, margine superiore late truncato patula.

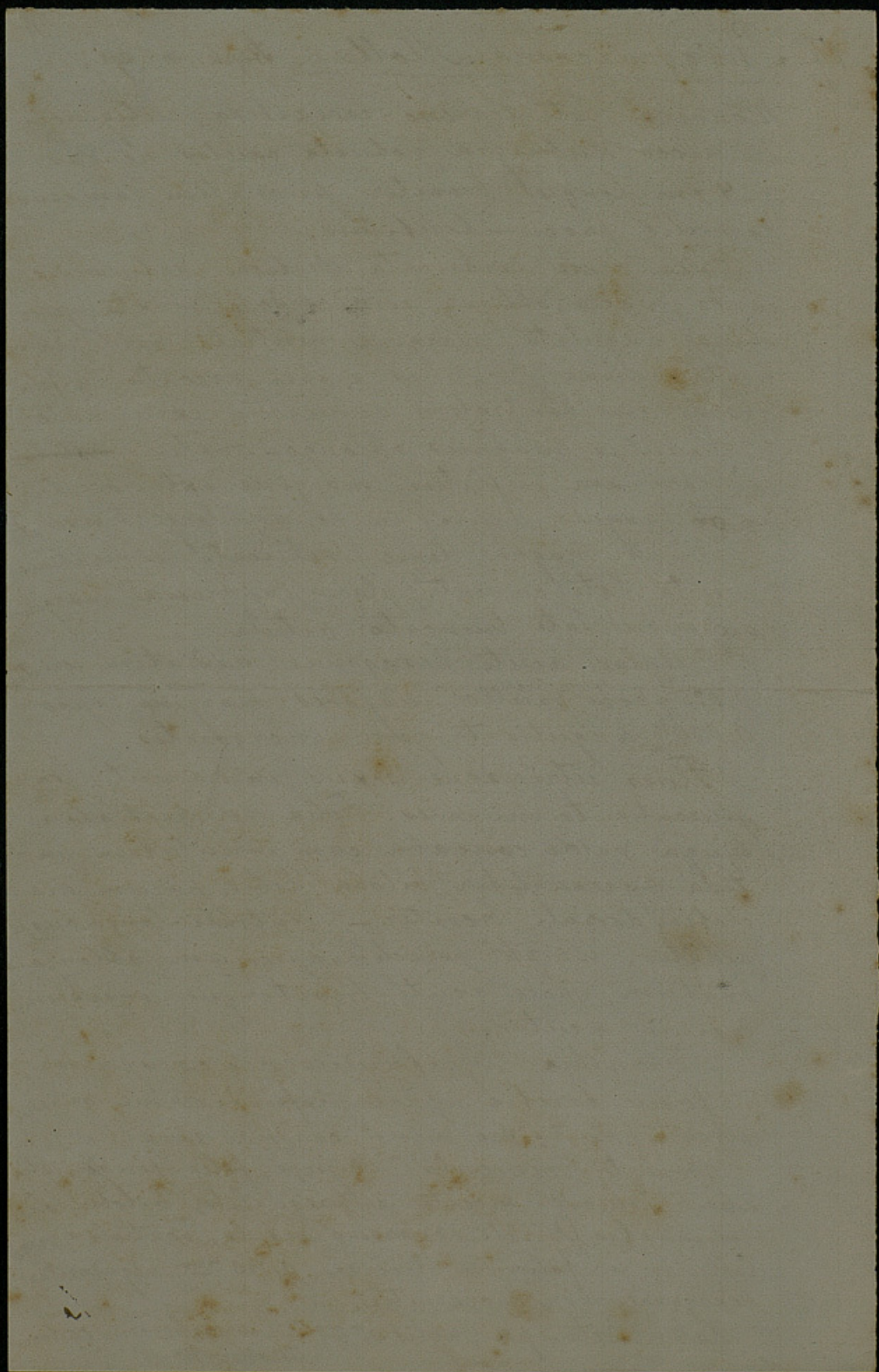
Cellulae acute hexagonae, radiatim seriatae $0,025^{\mu}$ basi paullo majores, margine ipso $0,010^{\mu}$ angulis trigone incrassatis.

Flores utriusque sexus in ramulis longiusculis terminales. Folia perichaetia bijuga valde concava campanulatum patula inaequaliter biloba, lobis parum discretis, dorsali breviter - ventrali longe cuspidatis. Amph. perich. appressum, oblongo-ovatum, apice acute breviterque incisum laciniis acutis.

Perianthia pyriformia, nec compressa, inferne heretica, apice profundissime quinque plicata (ventre pro more carina singula).

Amenta mascula 7-9 juga; folia perigonialia e basi rotundo-saccata subaequaliter biloba, lobis rotundatis (dorsali squaroso patulo, ventrali appresso). Cellulae ut foliorum diversae, $0,010^{\mu}$ regulariter hexagonae non incrassatae.

Hab. Bate-pa, altit. 550^m in arborum cortice
Moller 4244



18 Phragmicoma amplexens. Steph. n. sp. 24(13) 12
7178-12.

(~~Perisporium~~ ~~Lejeunea~~ ~~Spida~~) Dioica, robusta, brunnea,
dense arctique repens; caulis usque ad 4 cm longus
pinnatus, pinnulis inaequilongis.

Folia densissime imbricata, distiche patula,
semicordato-ovata, concava, apice obtusa in-
curva, dorso transverse inserta caulem vix
superantia, ventre grandilobulata, carina pli-
caturae arcuata in folium sinuatum excur-
rente. Lobulus oblongus, apiculatus, margine
exteriore oblique truncato in folii marginem
trauseunte, ad carinam valde inflatus, dividi-
supero inflexo-appressus.

Cellulae margine $0,012 \frac{\mu}{m}$ medio $0,025 \frac{\mu}{m}$ basi
 $0,035 \mu m$, acute hexagonae, radiatim seriatae,
angulis medioque parietum nodulose-incrassatae,
parietibus saepe flexuosis.

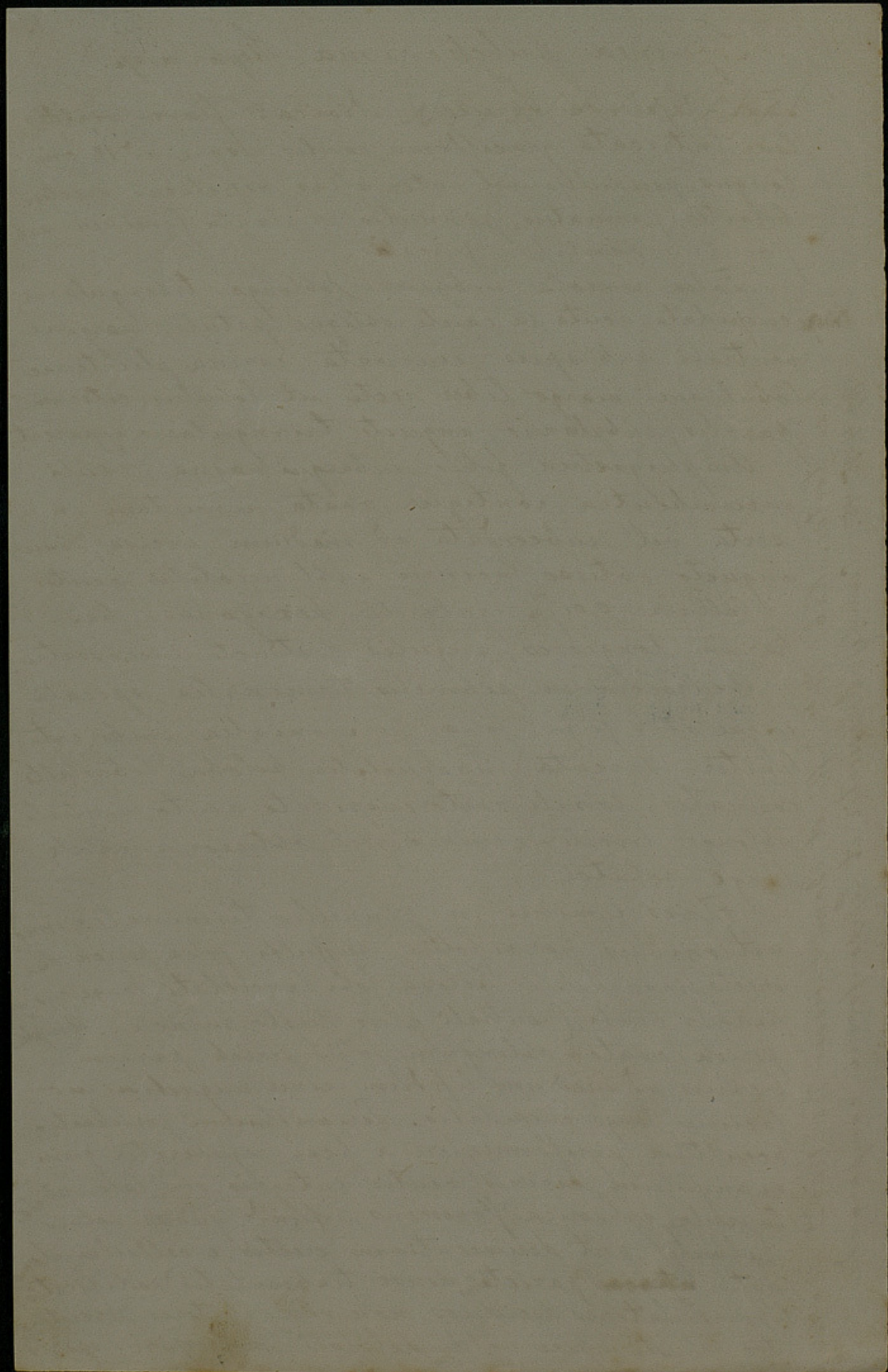
Amphig. dense imbricata, appressa, plane,
reniformia, subduplo latiora quam longa, integra,
profunde sinuatum inserta (nec decurrentia
nec cordata.)

Flores feminei in ramulis longioribus ter-
minales; folia perich. bijuga, caulinis parum
majora, inaequaliter biloba, lobis alte con-
natis, dorsali semicordato-ovato apiculato,
ventrali plus triplo angustiore cuspidato
acuto, amph. subperich. cuneatum integrum,
amph. perich. ovatum ellipticum, breviter emar-
ginatum, sinu lunato, laciniis angustis acutis.

Perianthium (junius) pyriforme, apice breviter
rostratum, compressulum, dorso ventrique unica-
rinatum; carina dorsalis angusta humilis, ven-
tralis magna buplicata, perianthii alis lateralibus
(curvatis profundeque discretis) amplexa.

Hab. Sanda de $750 \frac{m}{m}$ Moller 21^{da}. in ~~atit.~~
atit. in cordice.
arborum

012113



20 *Lejeunea ramosissima*. Steph. n. sp. (Fig. 33, 34.) 24(15) 14

(~~Maere~~ ~~Lejeunea~~ ~~Spence~~) Dioica, flavo-virens vel flavescens, humilis, aliis hepaticis irrepens denique in iis stratificata. Caulis usque ad 3 cm longus, ramosissimus, ramulis radicellis arcte cohaerentibus. Folia contigua e basi decurrente lobulata recte patentia, integerrima ovata, obtusa, valde decurva, lobulus triangularis, inflatus (in foliis junioribus saccatus margine supero inflexo) Amph. subcontigua, cordato-reniformia convexa, ad medium bifida, sinu acuto angusto, laciniis acutis.

Cellulae margine $0,012\frac{4}{10}$ medio $0,017\frac{4}{10}$ basi $0,025$ mm, incrassatio nulla.

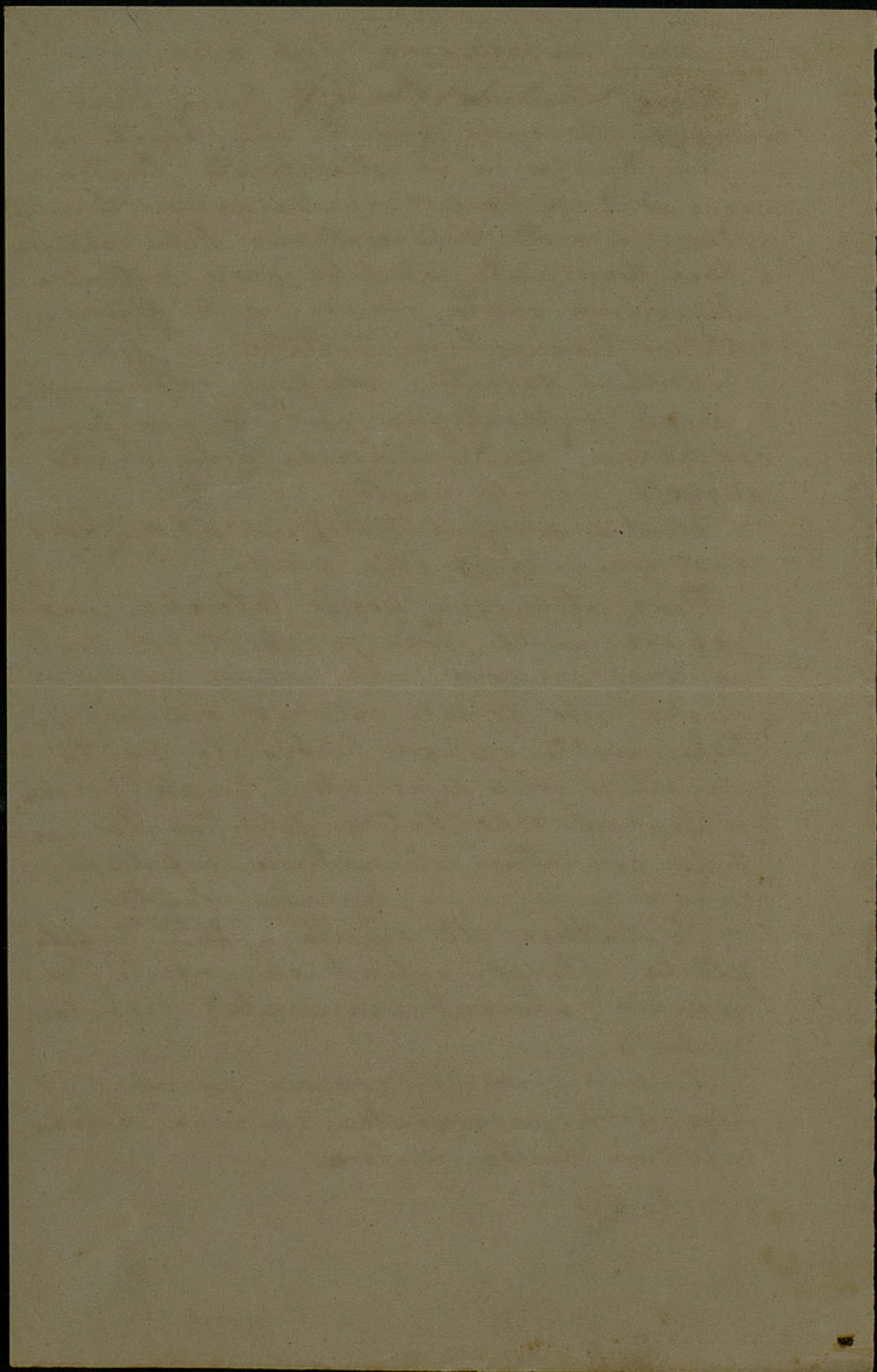
Flores utriusque sexus laterales inno-
vatione nulla. Folia perich. tenerrima,
caulinis minora, inaequaliter profunde
biloba, lobo dorsali oblongo obtuso, ven-
trali multo minore lanceolato acuto
(in altero folio deficiente). Amph. perich.
oblongum uno latere folii lobulo ven-
trali connatum, ad medium bifidum,
sinu angusto acuto, laciniis acutis.

Perianthia alte ^{foliis caulinis longiora} emersa a basi substi-
pitata oblongo-cylindrica, inflata, lee-
vissima (omnino ecarinata) breviter
rostrata.

Amenta mascula copiosa, parva, 3-4
juga; folia perigonialia concava, biloba,
inferiora multo majora.

Hab. M^{te} Caffé 750^m - Pico de San Thomé 850^m
Bon Succeno. 1250^m

Mull. 115, 96, 52



21. Lejeunea Thameensis. Steph. n. sp. 24(16) 15

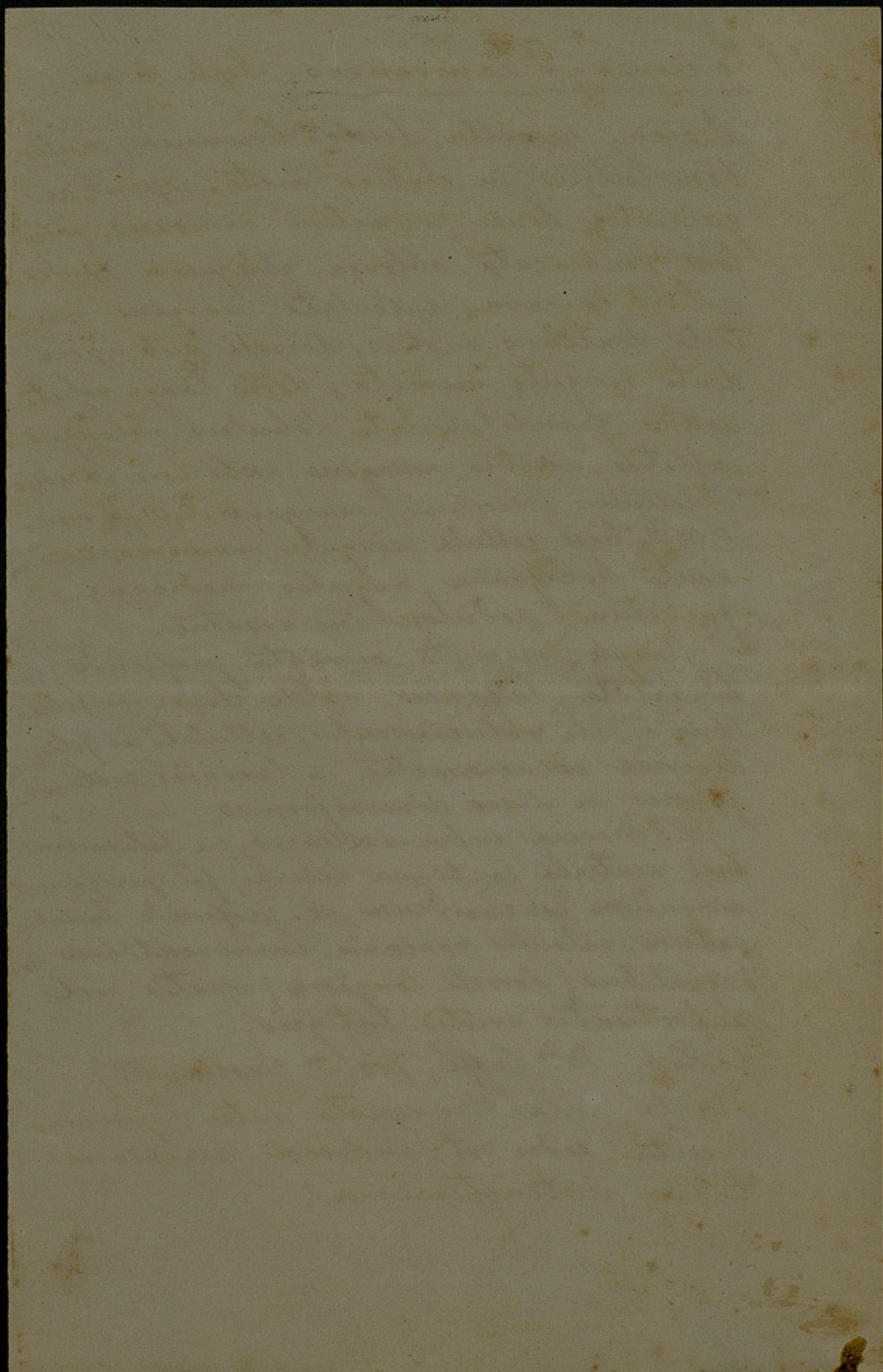
Dioica, pusilla, fusco-brunnea; caulis
1 cm longus, in cortice arcte repens, re-
gulariter dense pinnatim ramosus; folia
laevae imbricata, oblonga, oblique a caule
patula, concava, apiculata, margine ven-
trali dentibus duobus, dorsali sub apice
dente singulis munita; dorso longe soluta,
ventre grandilobulata, lobulus oblongus
inflexus, acutus, margine exteriori excisus.

Cellulae foliorum margine $0,017 \frac{\mu}{m}$ medio
 $0,035 \frac{\mu}{m}$ basi cellula singula maxima $0,050 \frac{\mu}{m}$
acute hexagonae, angulis mediisque
parietum nodulose incrassatae.

Amph. minuta, cuneata, profunde
bipartita, laciniis valde divergentibus
lanceolatis obtusiusculis; cellulae in foliorum
diversae, exincrassatae, in laciniis rectan-
gulares, in disco diversiformes.

Androecia infra-axillares, i.e. foliorum
basi ventrali contigua, libera; fol. perigoniale
singulum, conchoidium, sc. profunde bival-
vatum, valvulis concavis, conniventibus in-
aequalibus (dorsali longiora) ovatis vel
subrotundis acutis integris.

Hab. M^{te} Caffé, 700 $\frac{m}{m}$ Moller No 7.
Planta perianthis ignoto inter Lejeuneas
incertae sedis est, androecii positione
tamen distinctissima.



22. Lejeunea cavifolia. Steph. n. sp. (Fig. 5-7.)

(Diplaso Lejeunea. Grossa). Doica, fusco-brun-
nea, sicca subnigra; caulis 1 cm. longus, parum
ramosus, arctissime repens et vix solubilis,
tenuis; folia magna, dense imbricata, sub-
plana, oblique ovato-rotunda, basi brevi-
spatio cauli accreta, integra, margine dorsali
semicirculari caulem superantia; carina pli-
caturae valde arcuata in folium sinuatum
excurrente. Cellulae regulariter hexagonae
apice $0,012 \frac{m}{m}$, medio $0,017 \frac{m}{m}$, basi duplo lon-
giores, parietibus validis, incrassatis nulla.

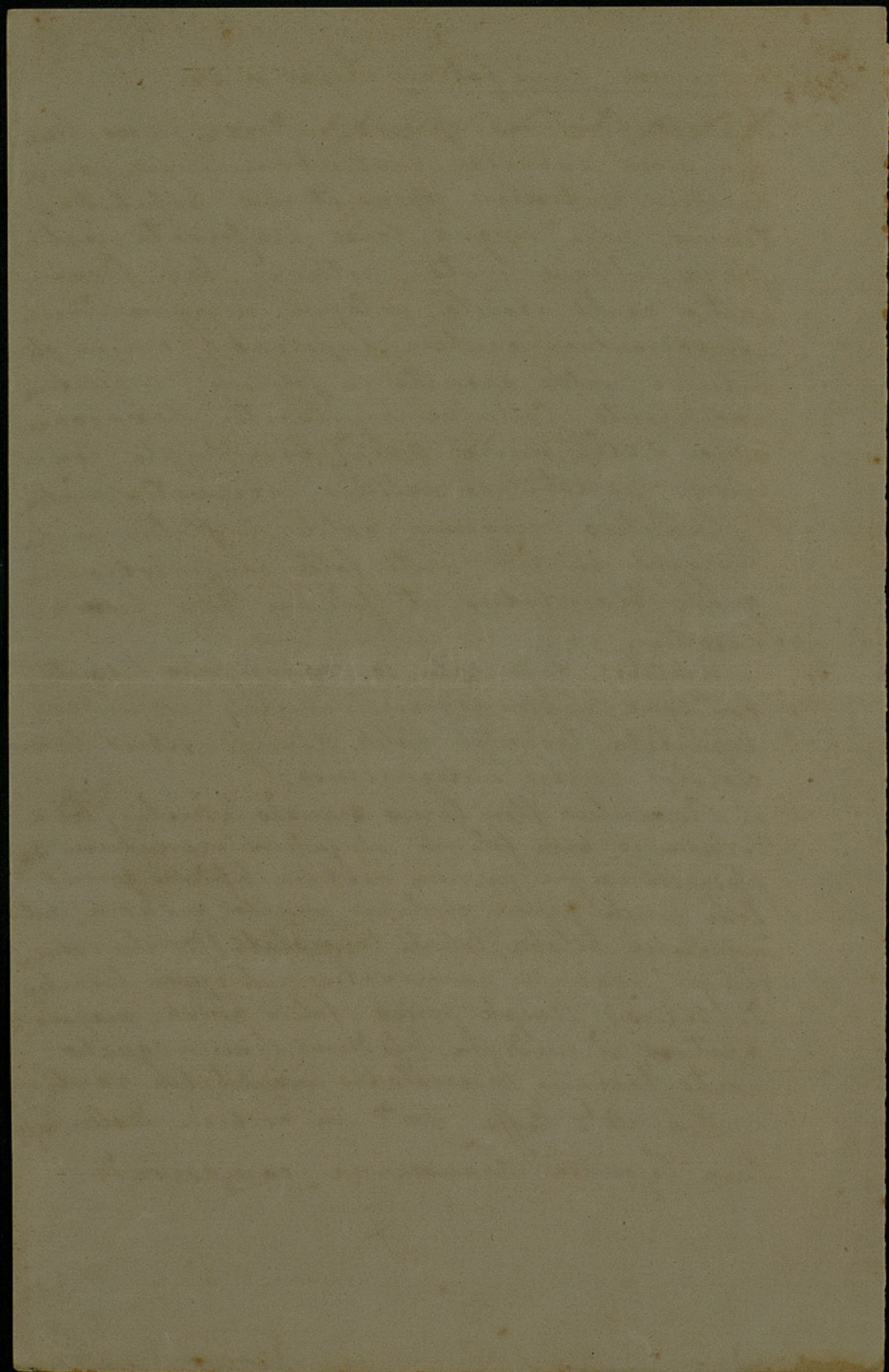
Labellus magnus, valde inflatus, ovatus,
margine supero ante folii conjunctionem
grasse bidentatus, ut folium basi breviter
insertus.

Amphig. duplicata, sc. cuique folio tributa,
contigua, subtransverse inserta, profunde
bipartita, laciniis valde divergentibus lan-
ceolatis, acutis, integerrimis.

Ramulus floriferus ~~perich.~~ lateralibus, bre-
vissimus, basi folium singulum minutum am-
phigastiumque parvum ovatum bifidum gerens.

Folia perich. parva, caulinis multo minora, sub-
aequaliter biloba, lobuli lanceolati (dorsalis obtusus
integer, ventralis acuminatus, sub apice breviter
dentatus.) Amph. perich. foliis perich. majus,
ovatum, ad medium bifidum, sinu angusto
acuto, laciniis lanceolatis cuspidatis acutis.

Hab. Mte Caffé 700^m in ^{in boscis} cortice, Molletoja
Cum Lejeunea Kraussiana comparanda



23. Lejeunea grandistipula. Steph. n. sp. (Fig. 19-20.) 24(18) 17

(Eusmo ^{France} Lejeunea) Monoica, repens, dense strati-
ficata, pallide flavo-virens, odore bene aromati-
co; caulis usque ad 3 cm longus, inaequaliter pin-
natus, pinnulis inferioribus longioribus, uno
alterove ramulo instructis.

Folia imbricata, distiche patula, ovata, obtu-
sissima, plana, dorso transverse adnata, caulem
superantia, ventre parvilobulata, carina plicaturae
valde arcuata, abrupte profunde sinuatim
in folium transiens.

Lobulus ovato-triangularis, inflatus, apice
acutus, margine exteriori oblique truncatus
superiore ante dentem sinuato involuto.

Cellulae margine 0,012^{mm}, medio 0,017^{mm}, basi 0,025^{mm}
angulis valde trigone incrassatis.

Amphigastria foliis aequimagna, imbricata,
cordato-reniformia, plana, apice ad 1/3
anguste incisa, laciniis ^{latis} acutis.

Flores feminei in pinnulis brevibus termi-
nales, innovatione singula suffulti, rare seriati.
Folium perich. singulum (alterum innovatione
semper fere obstructum) ovatum; lobulo duplo
breviore angusto apice rotundato; amph. perich.
foliis suis majus, e basi cuneata obovatum
patulum, ad 1/3 angustissime incisum, lobis
latis, acutis; perianthium alte emersum, pyriforme
brevi-rostratum, alte quinque (^{dorso} ~~maxime~~ uni-^{ventre}
bi-) plicatum.

Amenta mascula in pinnulis brevissimis
terminalia, late ovata vel subglobosa, 2-3 jura,
folia perig. e basi saccata subaequaliter profunde
biloba, lobis acutis; amphigastria rotunda ad 1/3 bifida,
sinu lato acuto.

Hab.

Stoller N. 2572

Cum Lejeunea coronali comparanda,
cui maxime affinis.

JULIUS KLINCKE

24. Frullania Ecklonii. Sprengel.

Frull. Mundiana Ledeb. & G. Syn. Rep. pag. 772.

(vide Gottsche. Rep. Mexicanae pag. 236.)

Moller No. 6, 11, 26, 34, 38. In arboribus communis.

25. Frullania diptera. L. L. Syn. Rep. p. 420.

in cortice. ~~Moller~~. Caiçua grande (Zona baixa)

Moller No. 18. M^{te} Caffé 600^m. Bate - pa 500^m. Moller
no. 64.

26. Frullania atrata. Nees ab. Es. Syn. Rep. p. 463

Copiosissime et pulcherrime caespitans per
totam insulam. Moller No. 24, 44, 48, 63 et
mixta cum aliis Hepaticis.

27. Frullania serrata Gottsche. Syn. Rep. p. 453.

Valde communis. Moller No. 19, 20, 21, 22, 43 et
mixta cum precedente.

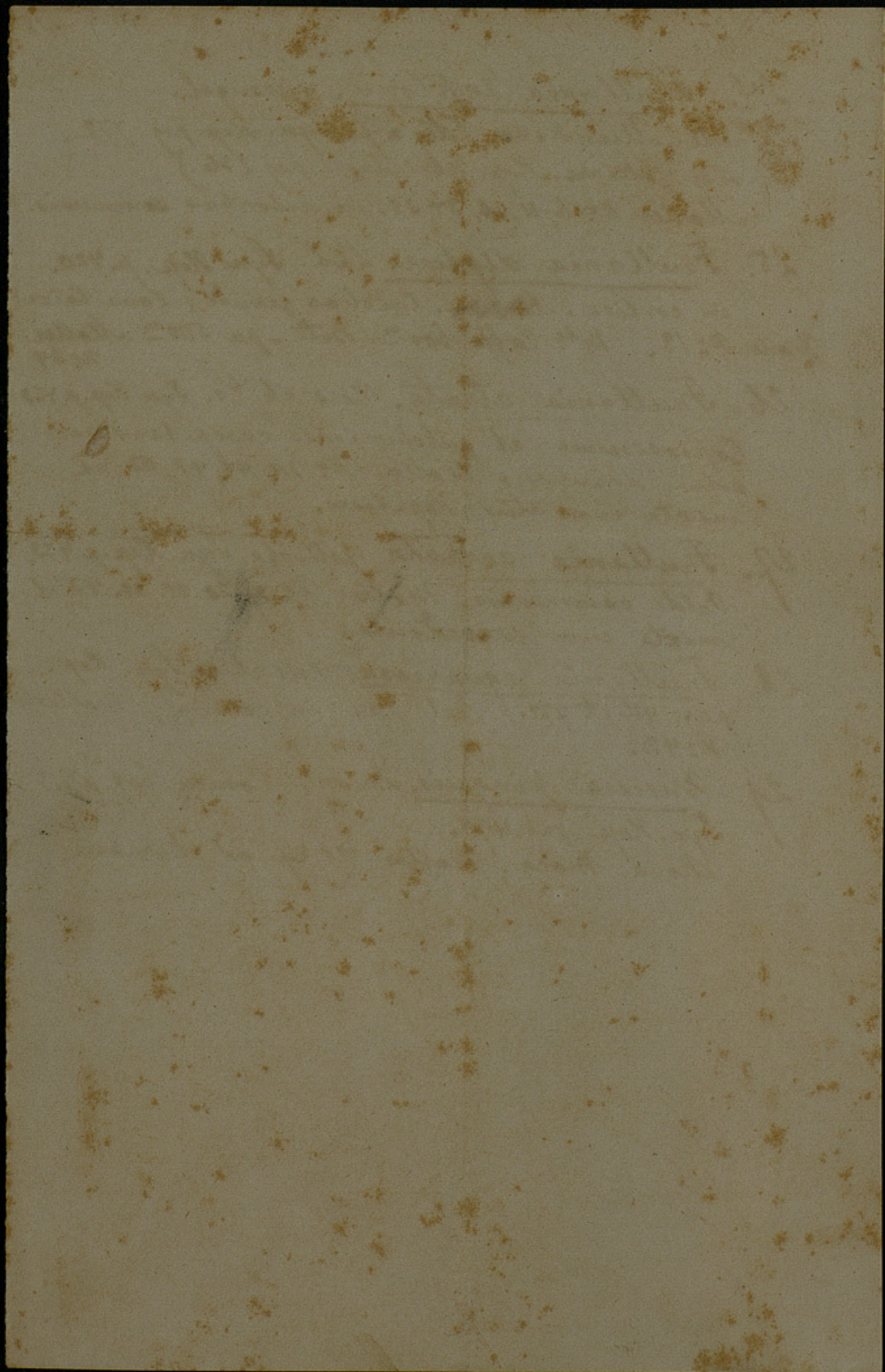
28. Frullania squarrosa. Nees ab. Es. Syn. Rep.

pag. 416 et 772. Bate - pa, in cortice. Moller
No. 42.

29. Aneura pinguis. Dum. Comm. bot. p. 115.

Syn. Rep. pag. 493.

Nova Moca. Moller No. 57. ad terram.



30. Metzgeria recurva. Steph. n. sp. (Fig. 48, 49.)

Dioica, obscure flavescens, dense caespitosa; frons tenera utrinque glabra, fasciatim ramosa, 3 cm longa, 0,75 mm lata, convexa, marginibus valde decurvis, setoso ciliatis; ciliae geminatae breviusculae, e basi divaricata conniventi-hamatae. Costa depressa, ventre breviter setosa, in sectione transversali cellulis duabus corticalibus utrinque tecta; cellulae centrales decem, acutae, alternatim bi-tri seriatae.

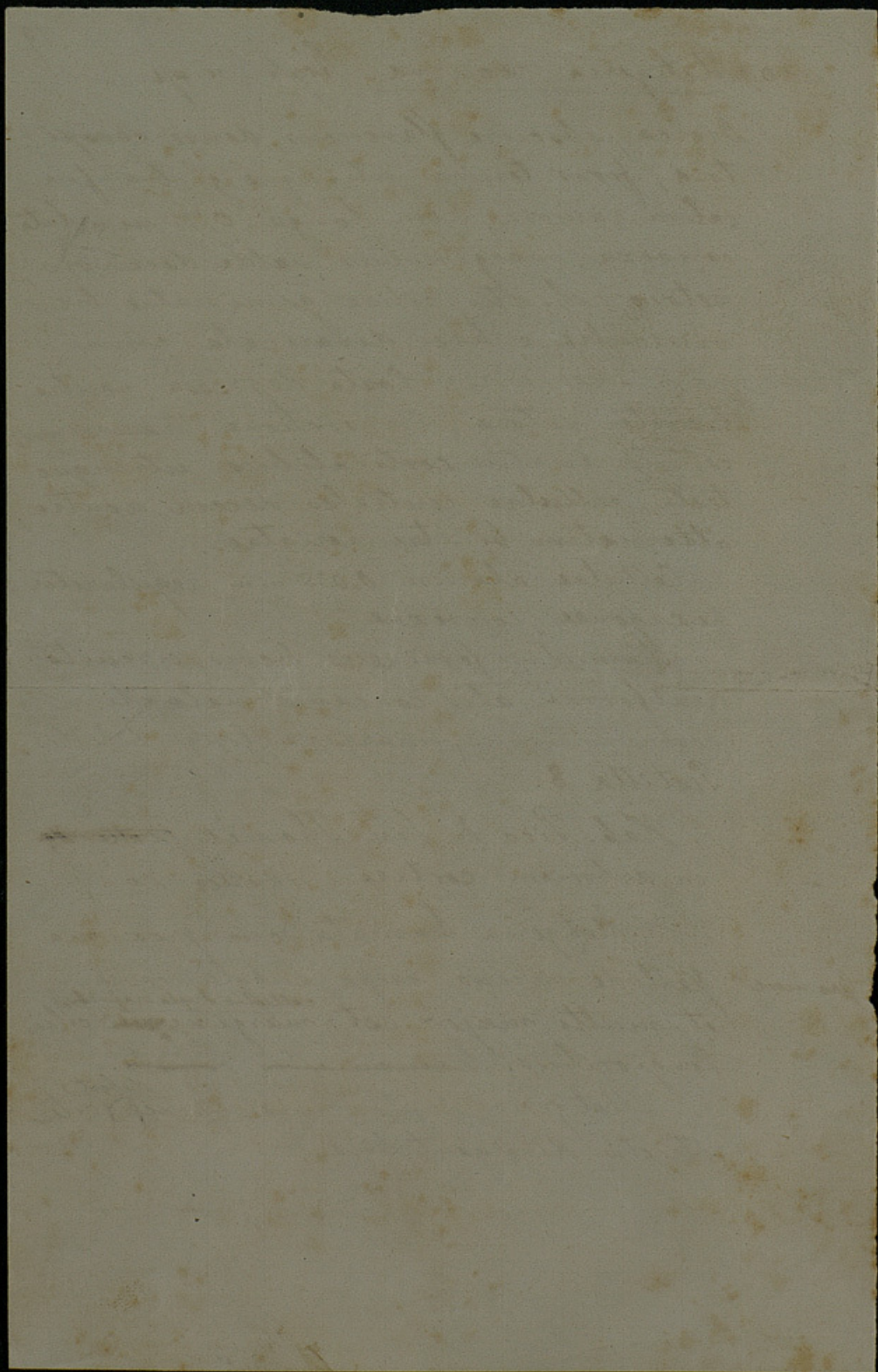
Cellulae alarum 0,035 mm, regulariter hexagonae, convexae.

Ramulus femineus brevis, circuito reniformi, alis concavis valvatum conniventibus, margine longe ciliatis. Pistilla 8.

Hab. Pico de San Thomé. ~~Moller No. 29~~
in arborum cortice. ~~Moller No. 29~~

Metzgeria hamata, cui proxima, pro more pallide virens saepe subglaucescens et multis major est, ^{callophis duplo majoribus} margine ~~longioribus~~ ciliis longioribus. ~~hamis~~ ^{hamis} ~~ornata~~ ^{ornata}.

Metzgeria leptoneura Spruce ^{differt} ciliis strictis, ~~divergentibus~~.



31. Marchantia planiloba, Steph. n. sp. (Fig. 39, 44)

Bolivia, spectabilis; ^(tenuis) fons late linearis (30:5 mm).
utroque latere dilute viridis, ex apice innovans
rare dichotoma, subplana, poris subremotis, siccans
albescens, ut in congeneribus vestibuliformes,
i.e. interna basis cavellatis poriferi lamina in-
fundibuliformi quasi clausa, fissuris radiatim
positis tamen instructa, centro itaque aperto.

Scyphuli scutelliformes, margine minute spi-
nulosi. Squamae ventrales purpureae semilunatae
lineae medianae approximatae, utrinque seriatae
longe decurrentes, appendicula ~~sub~~ subrotundo varice
emarginato acutegue dentato.

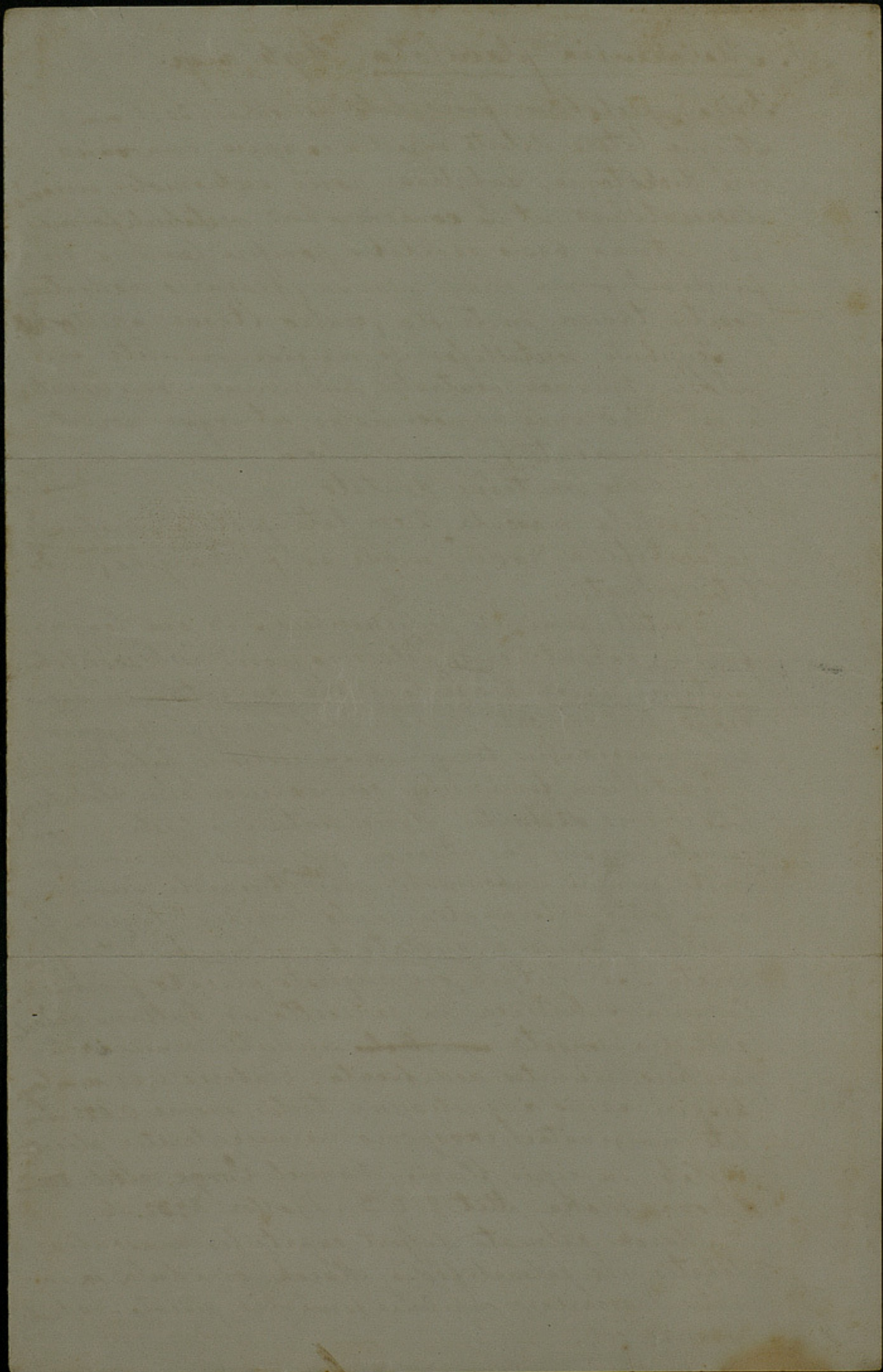
Capitula mascula 2 cm lata peltata, profunde
palmatifida, radiis (usque ad 7) ^{angustis} ^{membranaceo} margine ^{membranaceo} fundu-
latis crenatis.

Capituli feminei pedunculus 3-4 cm longus,
furcus, excentricus, paleis copiosis rubescentibus
vestitus, apice dense longeque barbatus, in sec-
tione transversali subquadratus angulatus, canales
duo marginibus tenuibus, in sectione bifidis, clausi.

Capitulum femineum convexiusculum globatum,
lobi breves, distantes plano-patuli (retustiores con-
cauli) versus insertionem pedunculi breviores, qua-
drati, reliqui subcuneati apice ^{latiori} truncati. Involucra
cum lobis alternantia, duplo breviora, tenuia, fla-
vescentia, apice angustato bivalvia, breviter fimbri-
ata. Perianthia, ore angusto plicato fimbriato.
Capsula sphaerica in pedicello ad bullam reducto
cellulis elongatis ~~unicatis~~ annulis semicircu-
laribus minutis aedificata. Elateres 0,68 mm longi
bispiri, spiris angustissime tortis, sporae 0,025 mm
late marginatae, exosporio vermiculariter plicato.

Hab. in ripis fluvii Manuel Jorge, altit. 800 m
et Nova Moka altit. 850 m. Moller No. 32. 56.

March. palmata differt capitulis masculis
lobatis nec palmatifidis; March. viridula ex in-
sulis Mascarenis capitulis femineis plicato-radiatis
diversa est.



32. Dumortiera hirsuta Nees ab Es. Syn. Hep.

p. 543. 790.

Encostas do Pico de S. Thomé. ad terram.

Moller No. 34.



33. Anthoceros pinnatus. Steph. n. sp. (Fig 45-47)

Frons procumbens basi tantum radicans, fusco-brunnea, usque ad 2 cm. longa, profunde pinnatam multipartita, pinnulis patentissimis linearibus, margine profunde laceratis, intus cavernosa, superficie ~~lucida~~ multi lamellata et lamellis reticulatam confluentibus lacunosa.

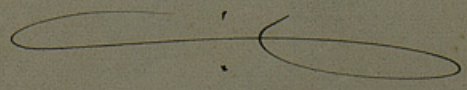
Involucra fusiformia, ex frondis parte centrali orta superficie rugulosa ut in fronde cavernosa.

Capsula 4 cm longa, tenuis, sporae 0,050^{mm} alte verrucosae, verruculis dense spinosis. Pseudocelateres longe articulati (sine fibra spirali.)

Hab. in ripis fluvii Manuel Jorge circa San Nicolau, altit. 800^m. ad terram humidam. Moller No. 33. 55.

34. Riccia fluitans. Linn. Syn. p. 610. ^(Kapat.)

Nova Moka 950^m, Pacia do rio Contador 1300^m Lagoa Amelia, Moller No. 28, 53, 54 in aqua fluitans.

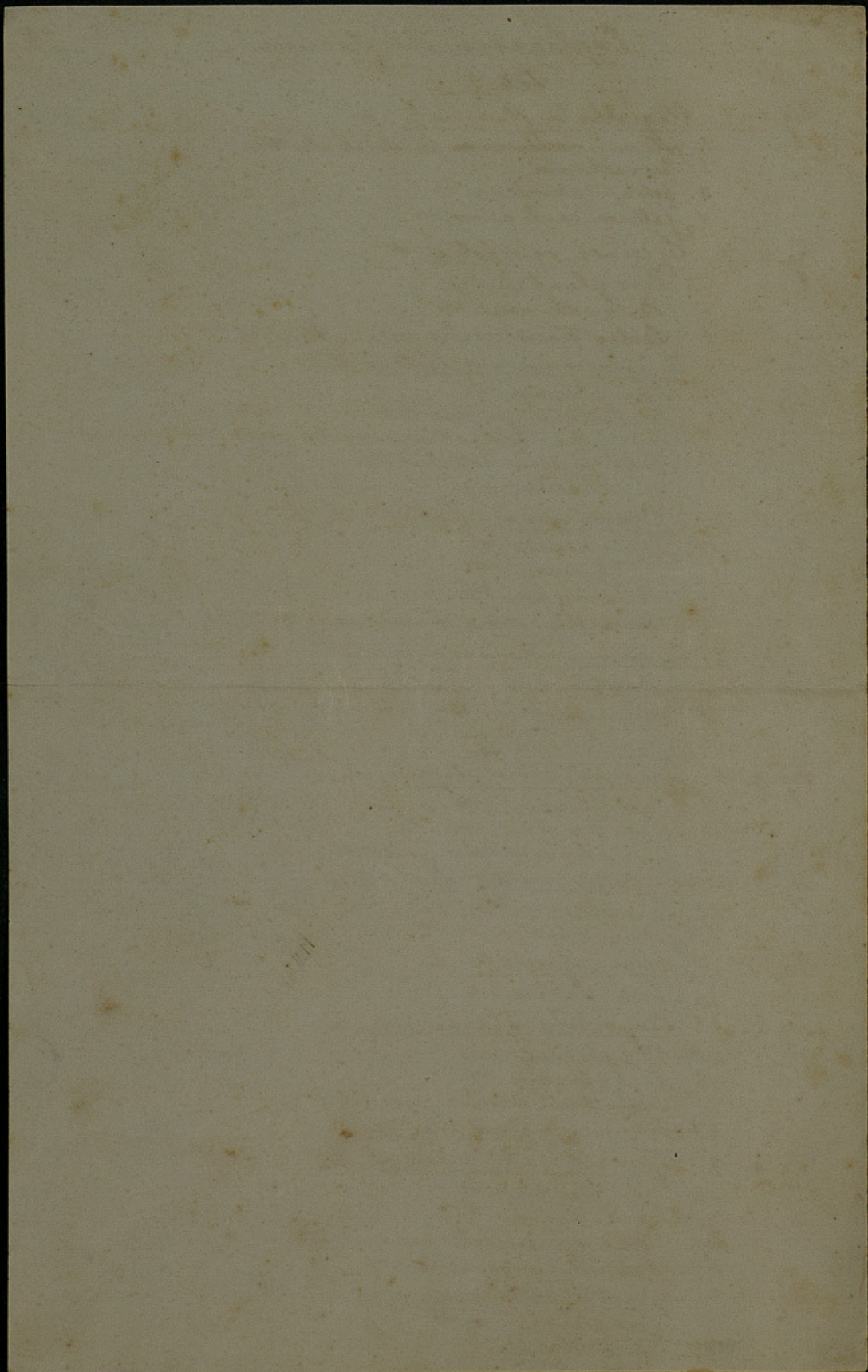


0124131



Tab I

- Fig. 1-4. Plagiochila flabellata. L.
 1. folium caulinum perichaetiale 10/1
 2. Perianthium 10/1
 3. folia ramulina 10/1
 4. folium caulinum 10/1.
- Fig. 5-7. Lejeunea cavifolia St
 5. Pars plantae 20/1.
 6. Perianthium 20/1.
 7. Sectio transversalis perianthii. 20/1.
- Fig 8-12. Phragmicoma amplexens. L.
 8. Pars plantae 15/1.
 9. Perianthium junius 250/1.
 10. Perianthii sectio transversalis 250/1
 11. Folia caulini lobulis 30/1.
 12. Involucrum. 15/1.
- Fig 13-16 Phragmicoma Molleri. L.
 13. Pars plantae 20/1
 14. Involucrum 20/1
 15. Perianthium 20/1
 16. Perianthii sectio transversalis 20/1
- Fig 17. 18. Lejeunea Thomeensis. L.
 17. Pars plantae 30/1.
 18. Amphigastrium 250/1.
- Tab. II
- Fig 19-21. Lejeunea grandistipula. L.
 19. Pars plantae. 20/1
 20. Ramulus femineus 20/1.
 21. Sectio transversalis perianthii. 20/1.
- Fig 22, 23. Leptocarpus mollis L.
 22. Pars plantae 30/1
 23. Folium involucreale 30/1.
- Fig 24. Radula angustata L.
 24. Pars plantae 10/1
- Fig 25-28. Plagiochila Thomeensis. L.
 25. Pars plantae 10/1
 26. Perianthium 10/1
 27. Sectio transversalis perianthii 10/1
 28. Folium perichaetiale 10/1
- Fig 29-32. Lejeunea pulcherrima. L.
 29. Pars plantae 20/1.
 30. Perianthium 20/1.
 31. Sectio transversalis perianthii (apice) 20/1
 32. Folium perigoniale 20/1
- Fig 33, 34. Lejeunea ramosissima. L.
 33. Pars plantae 20/1
 34. Perianthium. 20/1.



- Fig. 35. Plagiochila Molleri. Lk
35. Pars plantae 10/1
Fig. 36-37. Plagiochila triangularis. Lk
36. Pars plantae 10/1
37. Perianthium. 10/1
Fig. 38. Isotachis perfoliata. Lk
38. Pars plantae. 10/1.

Tab. III

- Fig. 39-44. Marchantia planiloba. Lk
39. Planta feminea. magnit. nat.
40. Squama ventralis frondis. 20/1.
41. Appendiculum squamae. 60/1.
42. Capsulum femineum. magnit. nat.
43. Sectio transversalis pedunculi feminei. 60/1
44. Capsulum masculinum. magnit. nat.
Fig. 45-47. Anthoceros pinnatus Lk
45. planta magnit. natural.
46. Spora 500/1.
47. Pseudo-Elater 500/1.
Fig. 48-49. Metzgeria recurva. Lk
48. Ramulus femineus. (explanatus) 500/1
49. Sectio transversalis costae 500/1.
Fig. 50-52. Mastigobryum Molleri. Lk
50. Pars plantae 10/1
51. Amphigastrium 10/1
52. Folium caulinum. 10/1.
Fig. 53-56. Lophocolea Molleri. Lk
53. Pars plantae 10/1.
54. Amphigastrium caulinum. 10/1
55. Folium perigoniale 10/1.
56. Involucrum 20/1.
Fig. 57-58. Plagiochila integerrima Lk
57. Pars plantae 10/1
58. Folium involucreale. 8/1

