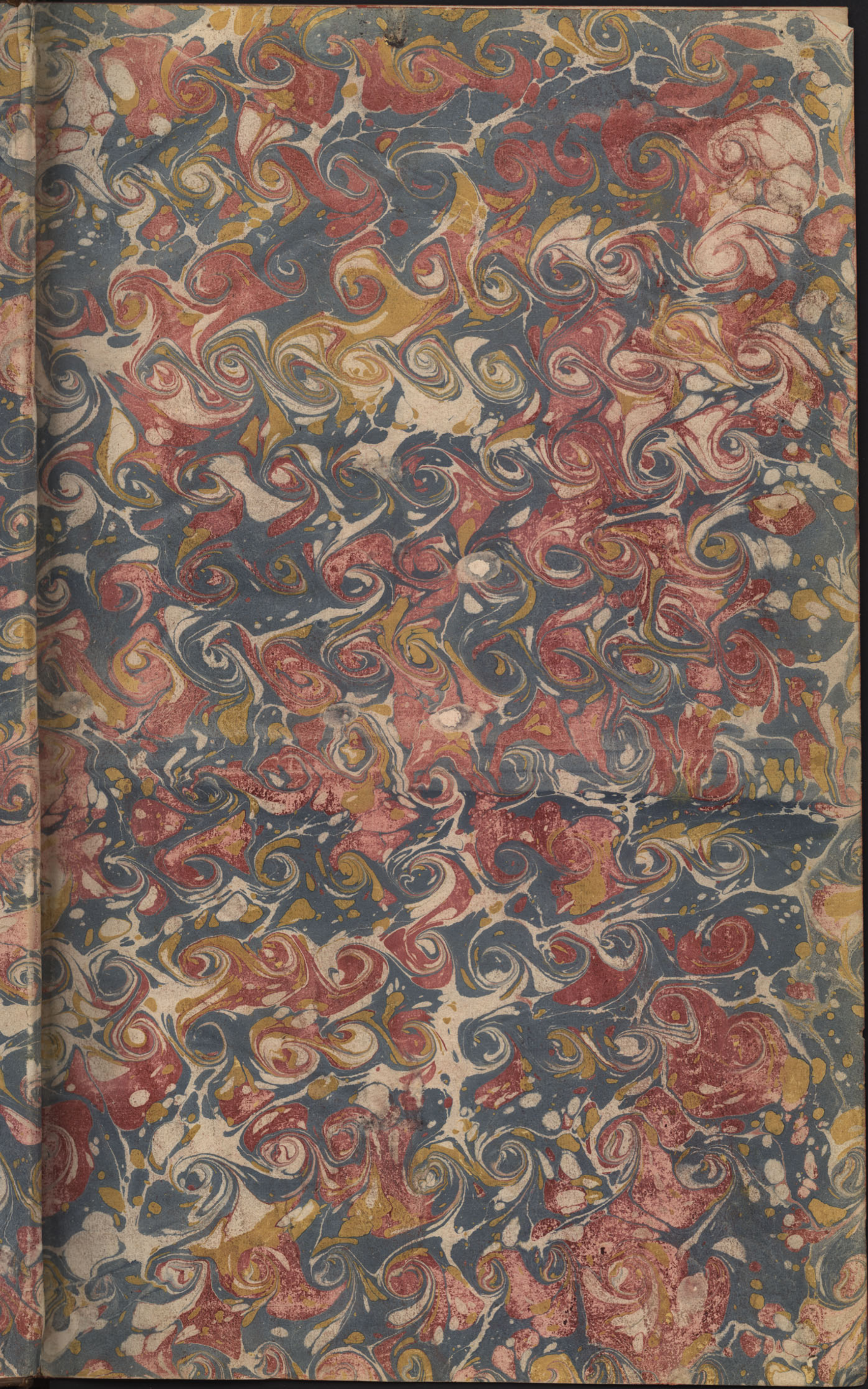




Est 77
T. 14
N. 24





H O R T U S
ELTHAMENSIS.

HORTUS

ELTHAMENSIS.

HERBARIUM
MUSEI HISTORICO-NATURALIS
LONDINENSIS

HORTUS
ELTHAMENSIS
SEU
PLANTARUM
RARIORUM

QUAS IN HORTO SUO
ELTHAMI IN CANTIO

COLUIT

VIR ORNATISSIMUS ET PRÆSTANTISSIMUS

JACOBUS SHERARD

M. D. SOC. REG. ET COLL. MED. LOND. SOC.

GUIELMI P.M. FRATER,

DELINEATIONES

ET

DESCRIPTIONES

QUARUM HISTORIA VEL PLANE NON, VEL IMPERFECTE
A REI HERBARIÆ SCRIPTORIBUS

TRADITA FUIT.

AUCTORE

JOHANNE JACOBO DILLENIO

M. D.



LONDINI
SUMPTIBUS AUCTORIS.

MDCCXXXII.

ca-5-

HORTUS
ELTHAMENSIS

SEU

PLANTARUM
RARIORUM



QUAS IN HORTO SUO
ELTHAMINI CANTIS

COLUIT

VIR ORNATISSIMUS ET PRÆSTANTISSIMUS

JACOBUS SHERARD

M. D. SOC. REG. ET COLL. MED. LOND. SOC.

GUILIELMI R. M. FRATER

DELINEATIONES

ET

DESCRPTIONES

QUARUM HISTORIA VEL PLANE NON VEL IMPERFECTE

A REI HERBARIÆ SCRIPTORIBUS

TRADITÆ FUIT

AUCTORE

JOHANNI JACOBO DILLELIO

M. D.

LONDINI

SUMPTIBUS AUCTORIS

MDCXXXII



P R A E F A T I O.



LA X A N D I animi gratia, ruri subinde apud D. J A C O B U M S H E R A R D U M degens, quum Vir Ornatissimus Hortum instruxisset, plurimis non tantum Europæis, sed & multis Exoticis plantis rarioribus refertissimum, ne otium foret infructuosum, quas interdum novas, aut non bene descriptas observabam, suafore & auctore fratre ejus, D. G U I L I E L M O S H E R A R D O P. M. designavi & descripsi.

ID egi primum lentius, dein, increfcente plantarum numero, contentius. Natura autem rei moram injiciebat; nempe nec omnes, nec singulæ, quæ e diversis orbis terrarum, præsertim calidioribus, plagis afferuntur, plantæ flores dant, quædam protrahunt, aliæ plane recusant. Deinde, quoniam quas chartæ mandaram, aeri etiam inscribere volui, factum est, ut ob magnitudinem laboris tot impensi fuerint anni: his vero rebus operam dare incepti ab anno 1724. ad hunc usque annum 1732. prioribus quidem annis subsecivo tantum tempore, posterioribus magna diligentia continenter. Quæ caussa est, quamobrem quædam a me descriptæ & depictæ plantæ ab aliis, qui repente per fasciculos, vel & seorsum agunt, antequam potuerim, fuerint publicatæ; quod tantum abest, ut agre feram, ut potius minime curem.

NE C vero omnes, quas Hortus ille alit, rariores, immo ne quidem novas omnes exhibere licuit; partim quod plures in flores nondum eruperint, &, cujusnam generis forent, incertum sit; partim quod quarundam plantarum flores fugaces essent, ego autem

Londini degens septimo ab Horto lapide distarem, quandoque etiam peregre abessem; partim multitudine florentium nonnunquam obrutus.

SI Mesembryanthemi, Ficoides vulgo dicti, genus excipias, pleræque omnes hujus Libri plantæ cum floribus & fructibus suis, quoad eorum conspiciendorum copia erat, depictæ sunt; quin nec Mesembryanthemorum, quorum flores mihi nondum visi sunt, numerus ternarium, vel quaternarium excedit. Malui autem horum figuras potius imperfectas, quam nullas exhibere, ne, si pereant, memoria eorum intercitat. Altera erat ratio, quod, quam multas possem, figuras dare constitutum erat, ut elegantis hujus, digne nondum tractati, plantarum generis historiae specimen extaret. Quamvis enim multarum jam specierum figuræ, quarum nonnullæ satis laudabiles, prostant, non paucae tamen nævos suos habent, descriptiones vero plerarumque imperfectæ sunt; & quoniam eæ per varios Auctores dispersæ jacent, non inutilem me laborem suscepisse spero, quod omnes, quæ nobiscum gliscunt, una opera exhibuerim.

QUANTUM ad Descriptiones attinet, ab Hortensibus, ut titulus Operis docet, plantis desumptæ sunt; quas quidem, quam potui, studiose consignavi, nec tamen eas ad spontanearum perfectionem accedere existimo.

NON dubito autem fore, quin sint, qui me prolixitatis arguant; & sane fateor, potuisse me brevioribus expedire. Quoniam vero pervolutionis Libri ratio erat habenda, ut singulis figuris suæ responderent descriptiones, aut sicubi plures una plantas Tabula caperet, ut non longe ab invicem distarent, curandum erat. Quæ mihi præcipua causa fuit, quamobrem plenas succinctis descriptionibus prætulerim, quamvis ipsæ descriptiones, si subinde proœmium, observationes criticas & Synonymorum enumerationes demas, admodum prolixæ non sint; ne memorem, descriptiones curtas & non satis accuratas, etiam ubi prostant figuræ recentiores, dubias nobis quasdam reddidisse stirpes. Spero quidem me facilius hac
in

in re a Lectōribus meis veniam impetraturum, quam ab Emptoribus expectare potuissem, si semiplenas, vel & vacuas, quas nonnulli Libri Botanici habent, chartas obtrusissem. Id monere necessarium videtur, descriptiones has diverso tempore, prout fors plantas obtulit, conscriptas fuisse; quo factum est, ut quædam subinde, generalia nempe, irrepsent & repetita fuerint, quæ si eodem tempore obviam venissent species, omitti vel contrahi potuissent, deinde vero, ne filum descriptionis interrumperetur, delere absque retractationis & transcriptionis labore non erat facile. Sed hæc pauca sunt.

TAMEN vereor, ne sint alii, qui brevitatem culpent. Ego vero ita sentio: minutiora & lineales dimensiones non necessarias videri in plantarum descriptionibus, operosas etiam illas explanationes, ut nonnullorum nostro tempore mos fert, nec fructuosas, nec jucundas esse, quin potius tædium, quod cavere studui, afferre.

FORTASSIS & videbor quibusdam plantas nonnullas notas & vulgatiores descripsisse; de his, quod ulterius afferam, non habeo, quam quod ad singularum descriptiones dixi, ubi rationes me dedisse sufficientes existimo, quare eas, quæ multæ non sunt, aggressus fuerim.

Figuras, nisi ubi monetur, omnes magnitudine naturali ad vivum delineavi; de quibus eorum, qui & plantas noscunt, & designatoriæ artis non ignari sunt, iudicium esto: me quidem, ut essent accuratæ, omnem adhibuisse operam, mihi conscius sum: sane quum eas accurate designatas persuasus essem, ut & tales cusæ prostant, me non piguit chalcographiæ laborem, quamvis molestum, subire. Ceterum figurarum Tabulæ ita comparatæ sunt, ut vel peculiari Volumine seorsum compingi possint, vel, quod commodius videtur, ut singulæ suis descriptionibus inferi queant, idque vel una opera & eodem Volumine, vel duobus, si moles & onus unius Voluminis displiceat. De quibus figuris unum monere restat; nempe quoniam eæ vario tempore consignatæ & æri incisæ fuerunt, factum est, ut
quasdam

quasdam minores seorsum ex ordine alphabetico, quem sequutus fui, exhibere necesse habuerim, quarum aliquot eadem Tabula, si eodem tempore obviam factæ fuissent plantæ vicinæ, potuissent comprehendere; enimvero multæ eæ non sunt, & aliis Tabulis, quæ duas tresve continent, abunde compensantur.

SYNONYMA, si quæ prostant, diligenter recensui; qua in re & in conferendis speciebus magno mihi adjumento fuerunt Bibliotheca & Hortus Siccus D. GUILIELMI SHERARDI, Patroni & Amici mei æternum honorandi; ex quibus si quid utilitatis ad Lectores nostros redundaverit, tantum debent memoriæ laudati Viri, quantum & illi & ego debemus PATRONO HORTI, plantas vivas magno studio & sumptu colenti, & earum usum benevole concedenti.

Scribebam Londini, Calend. Novembr.

ex Area majore, Arci Londinensi,

Great Tower-Hill dicta, adjacente.



PLANTA-



PLANTARUM RARIORUM
 HORTI
 ELTHAMENSIS
 DESCRIPTIONES ET ICONES.

*ABUTILON ALTHÆODES, FLORE
 CARNEO, FRUCTU GLOBOSO. Tab. I. Fig. 1.*



ABUTILON vulgare an recte dicatur, sitque verum *Avicennæ* Abutilon, non lubet hic disquirere; sufficiat indicasse, Abutili nomine id genus plantæ nobis intelligi, quod vulgo receptum est, & cujus characterem dedit *Tournefortius Inst. Rei. Herb.* p. 99. Ejus vero notis characteristicis merito addi debet, quod calyx in plerisque speciebus simplex sit, in quinque segmenta ad basim usque divisus; in aliis veluti duplicatus, exterior triphyllos, interior monophyllos, in quinque segmenta ad basim fere divisus.

Præter vulgarem speciem, quam locis humentibus in Italia nasci Anguilara, Lobelius & C. Bauhinus observaverunt, non alia species, quæ in Europa sponte nascatur, adhuc innotuit, verum omnes, quarum notitia ad nos pervenit, ex Indiis transmissæ fuerunt. Ex his primum do locum eleganti speciei, cujus nec descriptio, nec figura, immo nec nomen, quantum memini, a quoquam traditum est; quam Abutilon althæodes flore carneo, fructu globoso voco.

A

Ante

Ante enim quam in fructum abeat hæc planta, Althææ ea tam similis, ut ejus vera species, si quidem distinctum Althææ genus admittas, videatur. At fructus longe diversus genuinam Abutili speciem demonstrat, quamvis & is peculiaris sit, & non parum ab aliis differat. Is vero e folliculis constat, plura uno semina reniformia continentibus; qui folliculi, vel vaginulæ, in capitulum globosum tam arcte congeruntur, ut nullum fere hiatum admittant, nec in summitate corniculis, ut in vulgari Abutilo, extantibus armantur, sed lenè & æquabile sphaericum capitulum efficiunt. Qua ratione & floris colore, petalisque cordatis & foliis a vulgari & aliis speciebus insigniter differt hæc species.

Ceterum proceri huic speciei sunt caules, ad decem & amplius pedum altitudinem excrecentes, recti, pollicem & amplius parte inferiori crassi, teretes, cortice cinereo villoso vestiti, e quibus rami nascuntur pauci, surrecti, graciles, & in his folia, pediculis longis teretibus insidentia, crassa, plana, vel modice saltem cava, mollia, incano tomento tota obsita, Althææ foliis similia, sed in angulos profundiores divisa, per margines obtuse ferrata, e quorum alis superioribus in oblongis villosis teretibus pediculis flores nascuntur mediocres, carnei, striati, quorum petala vel segmenta cordata sunt, in quorum medio stat columna brevis, in tenuibus curtis staminibus apices primo subfuscis, dein nigricantes ferens, styli vero capillacei e columnæ summitate exeunt reflexi, quibus evanidis capitula subnascuntur talia, qualia supra demonstrata sunt, globosa nempe, striis vel fulcis superficialibus distincta, coloris luride purpurascens, per maturitatem tenuiter villosa, folliculis compressis tum magis liberis quam ab initio, colorisque pallidi & exoleti.

Calyx veluti duplex est; interior nempe monophyllos, in quinque segmenta ad sui medium divisus; exterior tryphyllos, e tribus nempe laciniis, pediculo annexis, constans. A quo calyce nec in hoc, nec in Malvæ, Althææ Alceæve genere notæ certæ desumi queunt, cum admodum variet, & Malvæ dentur calyce & simplici & duplici, exteriori multifido angusto, interiore quinquefido latiore præditæ, & Althææ sint calyce exteriori latiusculo, Alcearum instar trifido, cum vulgaris species exteriorem calycem angustum multifidum habeat.

Ceterum fieri solet in hac planta, ut flores modo solitarii, modo gemelli & plures in eodem communi pediculo nascantur; qui posterior modus nascendi magis naturalis videtur, cum in Phytophylacio Sherardino fervetur exemplar loco natali lectum, plures in summitate congestos flores obtinens.

Sponte autem nascitur hæc planta in rupibus Providentiæ, sinus Bahamensis insula; unde semina attulit *Marc. Catesby*, ex quibus natæ plantæ tertio post factionem anno in Horto Elthamensi flores & fructus tulere Julio mense, Anno 1728, & sequentibus annis; perennis enim planta est, & sublignosa fit, specie arboorea, ramis licet paucioribus, & in superiore tantum parte enascentibus, prædita.

Ut omnia clarius innotescant, figura marginali prima fructus, secunda & tertia fructus folliculi, quarta, quinta & sexta, semina seorsum delineata sunt.



Abutilon althæodes, flore carneo, fructu globoso.



Abutilon Lavateræ flore, fructu cristato.

*ABUTILON LAVATERÆ FLORE, FRUCTU
CRISTATO. Tab. II. Fig. 2.*

OB calycem simplicem, nec Malvæ, nec Lavateræ generi potest annumerari elegans hæc planta, præsertim quod & fructus ab utroque genere diversus sit; Abutilo autem calyce & florum nascendi modo proxime accedit, nec fructu tantopere differt, ut hujus generis species censeretur nequeat. Neque enim omnibus Abutili speciebus fructus de summitate dehiscit, nec capsulæ semper plura uno continent semina. Monospermæ autem sunt hujus plantæ capsulæ, & a parte interiori horizontaliter aperiuntur. Fructus totus planus, cristatus, rugosus & crinitus est; nempe capsulæ radiatim eleganter disponuntur, & singulæ in mucronem utrinque producuntur, quarum altera pars intus excavata umbilicum fructus, altera solida calycem spectat, & calcaris instar extat, subtus autem ligula aliqua continuatur concava, qua umbilico connectitur, & inter has duas partes umbilicum spectantes, tanquam in rostro quodam, semen continetur apiculatum, ad reniformem figuram accedens, coloris per maturitatem fusco-nigricantis. Fructus ab initio cohæret, & superior ejus superficies multis pilis e capsularum dorso orientibus, & a capsula ad capsulam pertingentibus hirsuta fit, per maturitatem autem pili sursum spectant, & capsulæ non tantum ab invicem secedunt, sed & bifariam ab umbilico fructus, modo supra demonstrato, dehiscunt.

Flores in tenuibus longis pediculis e foliorum alis nascuntur solitarii, fatis ampli, Lavateræ figura & colore, sed nonnihil minores, petalis in medio sinuatis, striis secundum longitudinem ductis exarati, quibus evanidis fructus subnascitur talis, qualis superius descriptus est, calyce ab initio connivente, dein expanso cinctus, simplici, monophyllo, in quinque segmenta ad sui medium, vel paulo altius, inciso, nullis in inferiori parte ligulis appositis, brevi vero a calyce distantia nodus quidam in pediculo conspicitur, & pediculus ad fructus augmentum multo longius excrefcit, & reclinatus fit, cum antea erectus esset.

Caules teretes sunt, non multum ramosi, erecti, ad cubiti & amplius longitudinem excrefcetes, ad quorum alas folia nascuntur, inferius latiora & rotundiora, superius angustiora & leviter angulosa, Malvæ stellatæ *f. B.* similia; & e foliorum alis alia foliorum minorum soboles enascitur. Tum folia, tum caules, tum pediculi, sed præcipue calyces pilosi sunt; licet autem folia pilosa sint, limbi tamen eorum minus pilosi observantur.

Floruit primum Novembri mense Anno 1725, in Hybernaculo, dein sequentibus annis maturius, tota fere ætatis parte posteriore, & semina sua quotannis maturavit, hisque se ipsam, nam annua est planta, sustentavit; quæ semina ex Mexicanæ provinciæ metropoli cum aliis rarioribus primum transmisit *D. Stevenson.*

Figura marginali prima fructus totus e calyce exemptus, figura secunda, tertia & quarta capsulæ vario situ, quinta semina seorsum exhibentur: figura sexta folium inferius denotat: septima ramus est ab adultiore planta, in qua folia angustiora & magis angulosa fiunt, nam primaria figura, ad plantam quæ non tam diu in flore fuit, facta est.

ABU-

*ABUTILON PERIPLOCÆ ACUTIORIS FOLIO,
FRUCTU STELLATO. Tab. III. Fig. 3.*

FRUTICULI licet speciem induat, cubitalem tamen & sesquicubitalem non multum superant hujus Abutili caules altitudinem, digitali circiter ad basim crassitie præditi, ramis mox ab imo caule crebris sursum in obliquum porrectis, quorum alis folia adnascuntur, Periplocæ Monspeliacæ foliis acutioribus *Instit. R. Herb. p. 93.* similia, sed in longiorem mucronem producta, ad pediculum vero non æque excavata, superne viridia, inferne pallidiora, ex albicante subglauca, venis obliquis, & transversis ab obliquis ductis exarata, quæ folia superiora versus & in extremis ramulis sensim minora redduntur, per margines plerumque undata, & tandem angusta capillacea prope summos pediculos fiunt. Ceterum folia supina parte glabra sunt, prona tenui lanugine obsita, præcipue minora & angustiora folia, quæ villosa tandem fiunt, cujusmodi & foliorum pediculi, rami & ipsi caules observantur.

Capitula & flores secundum ramulos e foliorum alis plures subnascuntur, pedicellis oblongis gracilibus non villosis insidentes, per margines tenuiter crenati, nunc albicantes, nunc ex albicante flaventes, Abutili vesicarii crispi, floribus melinis parvis similes, sed aliquantum minores, fugaces, & non nisi sole fervente explicabiles, quin, ni tempestas faveat calida, ante quam aperiantur, flores plerumque decidunt.

Fructus peculiaris; nam is quinquangularis est, & per maturitatem in quinque in summo radios stellatim, Damosonii instar, dividitur, cujus capsulæ a parte exteriori, velut in reliquis Abutili speciebus, dehiscere incipiunt, & dein profundius, quam aliarum, dividuntur, in quibus unum alterumve semen reniforme subfuscum & rugosum latet. Qui fructus maturi figura marginali prima, secunda & tertia seorsum appicti sunt; prima nempe dehiscere incipiens, secunda plene dehiscens, tertia maturus quidem & ficcus, eaque de causa minor & contractus, sed non hians: figura quarta femina demonstrat, quinta folium inferius.

Augusti fine floruit, Septembri & Octobri semina maturavit hæc species, quæ semina rarius quidem & pauca tantum capitula profert, in quibus calyces in decem segmenta divisi erant, cum in floribus calyces in quinque tantum segmenta ad sui medium divisi essent, ut suspicer duum generum flores huic speciei esse; alios nempe, quos steriles vocant, quibus stamina sunt & apices (qui lutei) nullo succedente femine; alios, quos fertiles vocant, seu quibus fructus subnascitur, qui stylo tantum gaudent, staminibus vero & apicibus destituuntur, quod & ob fructus raritatem, & quod flores illi fœcundi, cum calyces diversi apparerent, præteriissent, curatius observare non licuit.

Annua apud nos est planta; in regionibus calidioribus perennem esse suspicor. Nata autem fuit hæc species e seminibus Zeylanensibus, e Belgio a C. Commelino transmissis, nomine Althææ Zeylanicæ, folio sagittato, flore albo, capsula cristata. Ceterum vocatur ea in *Par. Bat. Prodr. p. 309.* Althæa Scammonia folio, flosculis albis, Zeylanica: *Nilavonanghu* & *Wissaduli* Zeylanensibus; ubi eadem ex Curassoa floribus luteis recensetur. Nobis vero & cum floribus albicantibus, & cum floribus flaventibus nata fuit ex iisdem seminibus, ut differentia ista saltem accidentalis videatur. Per Scammoniam vero intelligitur non vera Syriaca, sed

P. 4.

F. 3.

T. III.



Abutilon Periplocae acutioris folio, fructu stellato.



Abutilon repens, Alceæ folio, flore hebrulo.

sed Mospeliaca, quæ Periplocæ species est. Hujus figuram qualemcunque, particulam nempe rami cum foliis tantum, sub recitato *Par. Bat. Pr.* nomine exhibuit *Plukenetius Phyt. Tab. 74. f. 7.* In *Almagesto Bot. p. 17.* Alceam Orientalem Scammonia folio majorem, floribus albis appellat. Sed nec Alceæ, nec Althææ vel Malvæ species est, quoniam & flores & fructus & calyces diversi sunt.

ABUTILON REPENS, ALCÆÆ FOLIIS, FLORE
HELVOLO. T. IV. F. 4.

PLERÆQUE quidem Abutili species caules erectos & folia obtinent pallida, villosa, mollia, flores autem luteos; hæc tamen species viridia habet folia, & leviter tantum hirsuta, floresque diversi a flavo coloris, caules autem ei sunt humi serpentes (cubitales & longiores) ad genicula, inferiora præcipue, novas hinc inde radices agentes, teretes, & pilis, sed minus crebris, sicut & folia, obsiti. Quæ folia, quo radici propiora, eo latiora & minus incisa, quo vero extremitati ramorum magis appropinquant, eo sensim minora & profundius divisa observantur; utrobique per margines incisa, & Alceæ vulgaris foliis proxime similia.

Flores e foliorum alis & in extremis ramulis pediculis leniter surrectis, uncialibus & sesquiuncialibus, insident, parvi, in quinque subrotunda segmenta ad basim usque, ut aliæ hujus generis species, divisi, coloris rutili, seu rubri obscurioris, talis, qualem vinum rubrum ex Burgundia Gallicum obtinet, unguibus saturatiore & puniceo quasi colore tinctis. Stamina e pistillo medio brevi oriuntur valde brevia, apices gerentia croceos, minus, quam in aliis speciebus, deflexos. Semina in singulis capsulis ordinariè locantur duo, parva, lævia, reniformia, quorum alterutrum tantum ad maturitatem plerumque pervenire solet. Capsulæ autem, quam in reliquis, minores sunt, in summitate nonnihil pilosæ, & duobus corniculis brevibus in extimo margine terminatæ. Calyx in eo a reliquis speciebus differt, quod duplex sit; exterior nempe parvus est triphyllos, seu in tria angusta segmenta ad basim usque divisus; interior amplior, monophyllos, in quinque latiora segmenta ad sui medium incisus, quo licet & foliis cum Alcea conveniat, fructus tamen ratio potior, & pro Abutili specie habenda videtur hæc planta. Capsulæ enim bifidæ sunt, & a summitate se aperiunt, atque ad medium sui dehiscunt, inferiore vero & interiore parte, qua umbilicum vel columnam spectant, integræ manent, secus ac in Alceæ & Malvæ speciebus fit, in quibus capsulæ interiore sua parte hiscunt, & semina ostentant solitaria tantum.

Floruit æstivis mensibus pluribus annis, orta e seminibus Carolinensibus. Annua est planta, e seminibus deciduis facile renascens.

Ceterum caulibus procumbentibus, foliis profunde incisis, florum colore a reliquis Abutili speciebus nullo negotio distinguitur.

Folium figura prima est ex inferioribus, secunda e mediis; figura tertia capsulam & quarta semina sistit.

Videtur *Petiverus Mus. Num. 744.* per Alceam Carolinianam, flore parvo saturate purpureo, nostram plantam intelligere, nam flores in sicca obscuriores fiunt, & ipsa planta Alceam non male representat. Ego mallet, si foret opus, vocare a Carolina Carolinum vel Carolinensè; sed quoniam, Abutilo Italico ex-

cepto, species reliquæ omnes sunt exoticæ, brevitatis gratia nomen patriæ omit-
ti posse censui.

Perpendant lectores an huc referri queat, Pentaphylloides Alceæ minori folio,
flöre purpureo *Feuill. Obs. Phys. Tom. II. de Plant. Med. p. 763.* Figura non pa-
rum habet similitudinis, verum quoniam auctor erectam facit plantam, nostra autem
semper reptat, & quoniam eam negligentius descripsit, ambigimus an eadem sit

ABUTILON VESICARIUM CRISPUM,
FLORIBUS MELINIS PARVIS. T. V. F. 5.

NATA fuit hæc species e feminibus ex eadem, qua prima species, Infula de-
latis, quæ primo statim a satione anno fruticuli specie ad cubitalem & lon-
giorem altitudinem pervenit, caule tereti villoso, coloris ex viridi in spadiceum
vergentis, e quo mox ab ima parte, alternato & obliquo ad medium caulem situ,
plures nascebantur ramuli, e quorum alis ad summum usque caulem in pediculis
oblongis flores proveniebant parvi, pallide flavi, mane convoluti, ad meridiem
vero & horis pomeridianis aperti, in quinque segmenta subrotunda, modice re-
flexa, secundum longitudinem teneriter striata divisi, Oxyos luteæ florum figura,
sed aliquanto majores & pallidiores. In florum sinu ex pistillo, e florum basi orto,
stamina oriuntur plurima, nutantia, apices croceos deflexos gerentia, ipsum autem
pistillum in plura abit cornicula, simili modo ac stamina reflexa; quæ partes, ob
suam parvitatem, verbis melius, quam figura exprimi possunt.

Fructus floribus succedit tumidus, minor & tenerior, quam in reliquis Abu-
tuli speciebus, e vesiculis sinuosis & margine inæquali donatis conflatus, quarum
singulis cavitatibus duo plerumque, subinde tria, continentur semina parva, rugosa,
reniformia, coloris nigricantis; ipsæ vero vesiculæ pallidæ sunt, cum in aliis spe-
ciebus filiculæ sub maturitatem nigricent. Porro vesiculæ tum ab initio, tum per
maturitatem cuspides minus, quam in aliis, evidentes, immo vix ullas observatu
dignas habent, nec fructus æque, ac in aliis, in summitate complanatus est.

Ceterum calyx aliorum instar simplex est, in quinque segmenta divisus, pe-
diculus autem, quo flos & fructus sustinetur, illorum instar non surrigitur, sed pen-
dulus est ab initio, dein ad florum explicationem horizontalem situm affectat,
postea ad vasculorum augmentum inclinatur rursus, & ni a folii pediculo, cui sæpe
incumbit, sustentetur, plane propendet. Ne vero hoc contingat, & ne teneri pe-
diculi frangantur, geniculo quodam, quod pone fructum est, & quod floribus præ-
teritis præcipue conspicuum fit, firmatur, e quo fructus maturitate gravior libratus
pendet. Atque his geniculis, locustarum crurum instar infractis, & vesiculis sinuo-
sis ac crispis, floribusque parvis, ab aliis facile distinguitur hæc species.

Folia mollia sunt & incana, præcipue versus summitatem, Abutilo Indico
Camer. magis quam Italico similia, tenerius in ambitu, quam utriusque, crenata.
Vulgaris quidem folia sinu carent, at Indici & nostri folia extremitatem versus
leviter angulata sunt. Ulterius observare est, folia inferiora & suprema interme-
diis esse minora & magis rotunda, media vero ampliora & versus extremum leni-
ter sinuata, quæ vero ex horum alis nascuntur, ceteris omnibus minora esse.

Flos

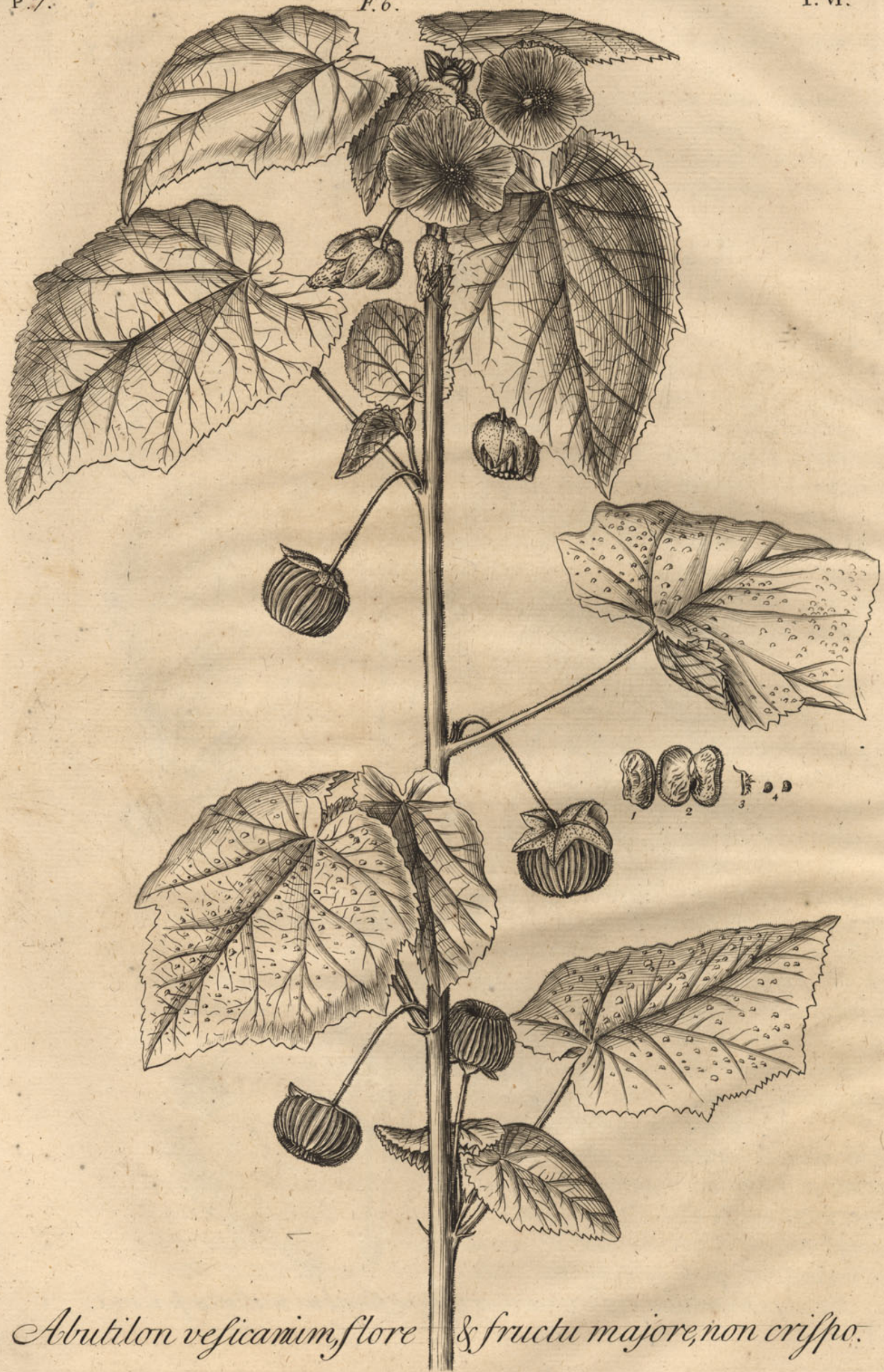
R. 6.

F. 5.

T. v.



Abutilon vesicarium crispum, floribus melinis parvis.



Abutilon vesicarium, flore & fructu majore, non crispo.

Achyraacantha repens, foliis Bliti pallidi.





Alcea Thuringiaca grandiflora.

Flos figura prima, secunda fructus sursum versus, tertia femina seorsum exhibitae sunt.

Floruit hæc planta Elthami anno 1726, sole ex Virgine in Libram transeunte, & feminibus ad maturitatem perductis periit, quamvis fruticuli speciem de se præberet, & perennis ideo videretur. Sequentibus annis ex suis feminibus renata fuit, maturiusque floruit, Julio nempe mense.

Inter Delineationes Plantarum Americanarum nondum publici juris factarum *Car. Plumier*, quarum exemplar servatur in Bibliotheca Sherardina, est *Abutili* species, cujus nomen: *Abutilon* aliud *vesicarium*, flore luteo, minus, nostro valde similis, sed quæ caret foliis illis minoribus e majoribus enascentibus, suntque folia, quam nostro, minora, non angulosa, fructus autem nonnihil majores, æquabiles, seu non crispi; quas differentias vel accidentales existimo, vel figuræ non ex omni parte exactæ tribuo, eandemque ideo *Plumierianam* speciem cum nostra habeo.

*ABUTILON VESICARIUM, FLORE ET FRUCTU
MAJORE, NON CRISPO, T. VI. F. 6.*

CAULES plantæ in fistili enutritæ cubitales erant & altiores, versus basim digitum minorem crassitie æquant, teretes, herbacei, virentes, molli lanugine obfusi, minus, quam vesicarii crispis, ramosi, minusque expansi, in quibus folia alterna serie nascebantur satis ampla, & e foliorum pediculorum alis furculi seu rami minores cum similibus, sed minoribus, foliis prodibant. Sunt autem folia satis ampla & nonnihil angulata, molli hirsutie utrinque vestita, superne virentia, inferne pallidiora, in quibus verrucæ crocæ non raro, præsertim in inferioribus foliis, comparent. Foliorum pediculi oblongi sunt, teretes & caulium instar villosi.

Flores versus caulis summitatem, & in ramis e foliorum alis in pediculis teretibus villosis nascuntur satis ampli, quorum petala, vel segmenta verius, latiuscula sunt, per margines tenuiter crenata, & in medio obiter sinuata, in superficie autem multis tenuibus venis striata, coloris e flavo in croceum vergentis, odoris non injucundi, subgravis tamen; quem odorem & folia trita emittunt, non tantum in hac, sed in vesicaria etiam crispa specie. Florum capitula ab initio erecta sunt, dein pendent, mox ubi explicantur, denuo surriguntur; postquam autem flores, qui ultra nyctemeri spatium non durant, præterierunt, denuo pendent, & in hoc situ permanent ad vasculi usque maturitatem, ubi denuo eriguntur, secus ac in præcedenti specie, in qua perpetuo pendent, contingit. Ceterum vasculum in superficie villosum est, tumidum & grandius, quam præcedentis speciei, e plurimis vesiculis compressis (vid. figura marginalis prima & secunda) pallide virentibus, per maturitatem obsolete cinereis, parum aut non sinuatis seu rugosis, minime vero crispis, sed æquabilibus, obtusis, nec ullis cuspidulis terminatis conflatum, in quibus singulis semen latet solitarium plerumque, nigrum, figura renali (vid. fig. 4.) præditum, calyptra cuspidata cristata (vid. fig. 3.) tectum, quod non observatur in præcedenti specie. Calyces simplices in quinque latiuscula segmenta, molli hirsutie pubescentia, dividuntur.

Florum

Florum pediculi crassiores sunt, quam vesicarii crispi, & versus vasculum geniculum quidem habent, sed æquale & non infractum, basim autem versus incurvati sunt, secus ac in illo & Indico *Camerarii* Abutilo, in quo pediculi geniculum quidem habent, sed erecti stant. Vascula etiam in Indico vesicaria non sunt, & vaginas habent cuspidatas, folia molliora sunt, non tantum quam hujus, sed quam reliquarum etiam Abutili specierum. Vesicarii crispi quidem folia mollitie ad Indicum *Camer.* proxime accedunt; hujus vero folia ad hirsutiam potius tendunt.

Beloere *Hort. Mal. Part. VI. Tab. 41.* quæ planta in Horto Elthamensi etiam nascitur, proxime similis est huic speciei, sed non eadem: folia ejus molliora sunt, pediculi vero subter fructum ad genicula reflexi, secus ac in hac specie contingit.

Porro est inter Delineationes Plumieri Abutilon Indicum, flore luteo, majus. Hoc flores & vascula habet ejusdem cum nostro hoc magnitudinis, sed in eo diversa, quod vascula e brevioribus pediculis pendeant, & quod flores superiores in ramis veluti spicatim absque foliis adnatis, demptis inferioribus floribus, dispositi sint. Folia etiam ex figura minora sunt, angustiora & magis mucronata, non angulata.

Nostra species nata fuit ex seminibus Havanensibus: sole Leonem peragrante altero, sicut & præcedens species, a satione anno floruit & semina perfecit, inde denata fuit.

In *Catal. ad Fin. Par. Bat.* vocatur, Abutilon Indicum foliis rugosis; alia, quantum novi, synonyma non habet.

ACHYRACANTHA REPENS, FOLIIS BLITI

PALLIDI. T. VII. F. 7.

PEDALES & cubitales per humum spargit caules, pilosos, teretes, geniculatos, & ad genicula frequenter radices agentes, foliis cinctos adversis, Blito minori pallido perquam similibus, nisi quod in extremitate non sinuata, sed obtuse mucronata sint folia, quæ id peculiare habent, quod alterutrum folium sit altero semper minus, dimidiam nempe ejus, quod ex adverso situm est, magnitudinem vix superans. E foliorum horum alis, modo utraque, modo alterutra tantum, per omnem caulis longitudinem, præcipue vero in extremis ramulis, capitula enascuntur paleacea, pungentia, e multis nempe squamis pallidis exsuccis composita, in quibus latent flores minutissimi & vix conspicui, apetali, e quinque nempe staminibus & apicibus exilibus conflati, intra squamas illas occultati, quibus semina succedunt solitaria, nuda, rotunda, compressa, minus lævia & splendentia, quam Amaranthi, coloris ab initio pallide virentis, dein ad subfuscum vergentis. Squamæ illæ paleaceæ, quotnam ad flores & semina singula pertineant, non facile determinari potest, cum sibi tam arcte appositæ & intermixtæ sint; quinque quidem, sex & plures cum singulis seminibus solent extrahi, videnturque quinque ordinarie singulis calycibus annumerandæ esse. Hujusmodi calyces figura prima & secunda, tertia semina seorsum appicta sunt.

Plantæ hujus specimina *D. Gul. Sberardo p. m.* misit *Dn. Mylam*, ex Tucumaniaë regionis Metropoli (*Buenos Ayres*) ubi pro Anglorum societate australi Medicum & Chirurgum agebat; e cujus seminibus inter chartas sparsis orta est, & Octobri mense

menſe floruit & ſemina perfecit, e quibus quotannis, annua enim planta, reſuſcitan-
tanda eſt

Nec ad Amaranthum, cui ſemina lucida in capsula membranacea tranſverſim abſcedente, nec ad Blitum, cui ſimilis Amaranthis capsula, ſed calyx triphyl-
loſ, & ſtamina tantum tria ſunt, referri poteſt: foliis adverſis & calycibus pun-
gentibus convenit cum Cadelari ſpeciebus, capitalis brevibus ſeffilibus differt; Ca-
delari enim ſpecies in ſpicas longas excurrunt. Præterea Cadelari florem tribuit
perfectum pentapetalum, Vaillant in Comm. Ac. Reg. So. A. 1722. p. 204. ubi
novum illi generi nomen imponit, Stachyarpagophoram vocans. Ego quam facil-
limum potui, huic generi nomen elegi, quod conflatum eſt ab ἀχρῆν palea, &
ἀκάνθα ſpina, quaſi dicas plantam paleaceam ſpinoſam vel pungentem. Nec me-
moratur, ſignificationem illam & aliis plantis convenire poſſe, cum non ſit neceſſe,
ut nomina diſtinguentes & ſoli generi convenientes differentias includant, quibus
ſi ſtudemus, longa, dura & pronuntiatio difficilia nomina fingenda ſunt. Sufficit
ſi nomina rei convenient & verbis ea ab aliis diſtinguant.

ALCEA THURINGIACA GRANDIFLORA

T. VIII. F. 8.

ALCEE ſpecies mihi ſunt, quæ florum ſegments profundius ſinuata habent,
ad ſinus inæqualia & fortuito diviſa velutique præmorſa, unde peculiaris
floris figura exſurgit, qua obſervata ſperni poteſt dubia calycis diviſio, folia
autem & eorum diviſura, unde cum Dioſcoride hujus generis notas ſumit Tourne-
fortius, minime attendi merentur, & hac porro obſervata ſalvum manet receptum
Alcææ genus, cujus ſpecies eſt, Althæa Thuringiaca *Camer.* quæ planta eſt pe-
rennis, altitudinis bicubitalis & amplioris, folia obtinens ampla ſatis, ima (figura
marginali prima) rotundiora, media (figura marginali ſecunda) quinquangulata,
ſuperiora (figura media & primaria) trifida, in mucronem oblongum producta, per
margines crenis ſubrotundis incifa, craſſiuſcula, molli hiriſutia pubeſcentia, locis ſyl-
veſtribus ſubincana, in hortis ſuperne viridia, inferne pallidiora, caulibus tereti-
bus villoſis.

Flores in ſuperioribus ramulis in oblongis pediculis naſcuntur plures ampli, di-
lute purpurei, venoſi, quorum columna apices albidos craſſiuſculos, in thyrfum
diſteſtos emittit, tenuibus ſtaminibus albis appenſos, qui ab initio teſticulati ſunt
& læves, dein farinoſi & vellerei fiunt, albidumque colorem retinent, nigri non
fiunt, e quibus ſtyli non prominent, ſed per breves in columnæ ſtagio hærent,
donec apices defluerint, ubi tanquam plurima cornicula purpurea ſub conſpectum
veniunt. Semina ſubnaſcuntur reniformia, veſiculis membranaceis lævibus inclu-
ſa, per maturitatem nigricantia, in capitulum caſeiforme (vid. figuram tertiam)
congeſta.

Eſt Althæa Pannonica ſecunda *Cluſ. Pann. p. 502.* Althæa Pannonica ſecunda
& tertia *Eid. Hiſt. p. xxiv.* ubi breviter deſcribitur abſque icone, quæ proſtat in
Camer. Horto cum Thalii Sylva Harcyn. Tab. VI. ſine deſcriptione; ſaltem in *Hort.*
p. 12. dicitur, Althæa flore grandi Alcææ, foliis durioribus, quam in uſitata. Fi-
gura

gura satis est laudabilis, & totam plantam repræsentat, sed cum ad minorem molem reducta sit, folia & crenas non bene exprimit, nec in petalo seorsum appicto finis & incisuræ bene expressæ sunt. Qua de causâ non supervacuum videbatur, figuram magnitudine naturali expressam dare, addita descriptione, quæ adhuc desiderabatur.

Quæ in *Horto Eystett. Ord. VI. Fol. 5. fig. 1.* pro Althæa Thuringiaca figuratur ea, me iudice, pertinet ad Althæam folio profunde serrato, sive dentato *J. B. Hist. Plant. Tom. II. L. 23. p. 955.* quæ planta est longe diversa, cui flores multo minores & folia acutius angulata acutiusque serrata.

Clusio in Pannonia & Moravia primum fuit observata. Camerario in quibusdam Thuringiæ locis ad fluvios frequentem nasci relatum fuit, & auctor *Floræ Jenensis p. 16.* in montosis ad sepes versus *Saltze & Eckardsberg*, quæ loca Thuringiæ sunt, nasci testatur, & Malvam montanam mollem & incanam, flore majore vocat; refert enim & Althæam & Alceam ad Malvæ genus. Alceæ generi restituit *Boerb. Ind. Alt. p. 270. n. 10.* Alceam ferratam flore incarnato vocans, cum antehac *Tournefortius Inst. R. Herb. p. 97.* & *Rajus Hist. Plant. Tom. I. p. 602 n. 2.* Althæam flore majore cum *C. Bauhino* fecerint.

Quoniam Thuringiæ titulo hæc planta passim nota est, ideo id epitheton retinui, quamvis & in aliis nascatur regionibus. Julio Mense floret.

ALKEKENGİ BARBADENSE NANUM, AL-
LIARIÆ FOLIO T. IX. F. 9.

PEDALEM non facile superat altitudinem, caule pro plantæ ratione satis robusto & crasso, digitali, inferius triquetro, superius & in ramis quadrangulari, caule & ramis subhirsutis, striatis, coloris e viridi & purpureo mixti. Statim vero ab imo caule brevibus intergeniculis in ramos dividitur & subdividitur, horum versus & invicem implexos, ramulis superioribus deflexis, ut vertex plantæ apertus & veluti nudatus appareat, in quibus, quoniam genicula brevia sunt & crebra, folia nascuntur numerosa, totam plantam & ramos operientia, superius minora, inferius majora, subrotunda, in mucronem brevem desinentia, per ambitum inæqualiter dentata & sinuata, Hesperidis, quæ Alitaria dicitur, foliis perquam similia, subhirsuta (hirsutia tactu magis, quam visu perceptibili) parte supina viridia, prona nonnihil pallidiora, venis crebris obliquis & aliis minoribus transversis exarata; quæ folia, sed præcipue caules ramique attriti foetidi sentiuntur.

Flores e ramulorum divaricationibus tenuibus pediculis hærent parvi, nutantes & plerumque conniventes, luteoli, Alkekengi Virginico similes, & similibus maculis obscure purpureis distincti, e quibus pendent quina stamina dilute purpurascens, apicibus oblongis obscure violaceis prædita. Tantillis floribus vascula vel vesicæ succedunt grandes, ab initio angustiores, postea ampliores, magis, quam in aliis, angulosæ, pentagonæ nempe (angulis extantibus, lateribus & vertice magis planis) & in mucronem longiorem productæ, venis varie discurrentibus exarata, virentes, etiam per maturitatem, aut si soli expositæ hæreant, obscure purpureæ, in quibus acini latent grandiusculi turbinati, non viscosi, virentes

P. 10.

F. 9.

T. K.



Alkekengi Barbadense nanum, Alliarice folio.



Alkekengi Bonariense *repens, bacca turbinatariscola.*

rentes, quatuor lineis superficialibus a summitate decurrentibus notati, qui dissecti pulpam virentem exhibent veluti bipartitam, saporis subacidi & in recessu Ari instar pungentis, in qua semina latent subrotunda compressa, pallida.

Alkekengi Virginianum fructu luteo *Inst. Rei. Herb.* flores, ut supra demonstratum, similes habet nostræ speciei, nec faciem habet penitus diversam; differt, quod elatius sit & magis patulum, ramis longioribus & magis sparsis, foliis superioribus amplioribus, Stramonii quodammodo figura, fructu brevior & rotundior (vesica ex quinquangulo subrotunda) bacca sphaerica (virente) totam pæne per maturitatem vesicam replente. Hujus vero vesicæ non tantum ab illius, sed & reliquis omnibus speciebus plane diversæ sunt. Alkekengi Indicum minimum, fructu virescente *Inst. Rei. Herb.* planta est nostra adhuc humilior & magis patula, sed ramulis minus crebris prædita. Flores similes, sed nonnihil pallidiores. Fructus brevior, Virginico similis, sed pediculo nonnihil longiore hærens, pilis ad angulos oblongis, quibus carent Virginica & reliquæ species, obsitus.

Annua est planta & alfiola; pro sationis tempore ocyus aut serius floret. Figura nostra non totam plantam & ejus nascendi morem, quod nimis foret operosum, sed partem ejus præcipuam & ejus singulas partes demonstrat. Nempe ad marginem figura prima stamina & apices, secunda flos, tertia acinus integer, quarta per transversum sectus, quinta semina seorsum exhibentur.

*ALKEKENGI BONARIENSE REPENS,
BACCA TURBINATA VISCOSA T. X. F. 10.*

PEDALI, bipedali & majori, pro foli conditione, surgit altitudine, caulibus crassis, ex tereti angulosis, striatis, ramis & foliis alterno ordine nascentibus, e quorum alis in summis ramulis, qui bigeminam & tergemina divaricationem obtinent, flores nascuntur nutantes, aliquanto minores quam vulgaris, majores vero quam Virginicæ speciei, aliorum hujus generis instar pentagoni, cum intermedia ad angulos plica, velut in Convolvulis, decurrente, coloris obsolete flavescens, maculis in umbilico sordide lutescentibus notati, (vid. figura marginalis prima, ubi flos sursum versus exhibetur) staminibus & apicibus eodem cum reliquo flore colore præditis.

Calyces floribus exaridis paulatim ampliantur, donec sub auctumnum vesicæ speciem referant, subrotundæ, plicis angulosis interruptæ, ab initio virides, per maturitatem lutescentes, in quibus bacca, quæ prioribus annis parvæ erant, mali cujusdam minoris figura, ex rotundo nempe elongatæ, cum impressa foveola in summitate earum, coloris aurantiaci, viscoso succo oblita (quarum forma figura marginali secunda & tertia expressa) sequentibus vero, quibus solo & aëri assuetior facta lætius crevit, annis, vesicas tulit plures grandiores, & acinos majores, non jam maliformes, sed turbinatos, cum foveolâ etiam in extrema parte, visco resplendente oblitos, coloris crocei languidioris, pallidiores sane, quam vulgaris speciei, & turbinata, ut dictum, ab illa, cujus acini rotundi sunt, figura distinctos. Vesicæ porro minus, ac vulgaris, rubent, aliquanto breviores sunt, & in decem æquales angulos divisæ. Differt etiam floribus minus angulatis, nonnihil minoribus & obsolete flavescens, cum illius flores albescant.

Bacca

Baccæ primis annis, cum minores essent, vix quartam vesicarum partem implebant, postea vero, cum grandiores nascerentur, eas pæne replebant, & vesicæ tum ad margines pilosæ erant, cum antehac pili minus observabiles essent, cujusmodi vesicæ & baccæ figura marginali quarta, quinta & sexta appictæ sunt. Ceterum baccæ saporis sunt subdulcis, vinosi, nullo, ut in vulgari, subsequente amarore, in quarum pulpa semina latent compressa reniformia, ex luteolo albicantia, (vid. figuram septimam).

Caules & folia lanugine virescente, sed pertenui & vix visibili, obducuntur. Folia autem inter Solani hortensis & Stramonii folia mediam magnitudinem & figuram obtinent: breviora sunt, obtusiora & magis sinuata, quam vulgaris speciei, cui alioquin foliis, statura & reptandi studio similis est hæc species. Ceterum folia tactu lenia sunt, & moschati quid spirare videntur. Radix albida, carnosa, fibrosa, longe lateque repens, unde perennem esse plantam constat.

Julio & Augusto mensibus floret; auctumno baccas & semina maturat. Nata nobis hæc planta e feminibus a speciminibus siccis, quæ circa Bonum aërem, vel si mavis Bonarium (*Buenos Ayres*) Americæ australis citerioris metropolin collecta fuerant.

ALKEKENGII INDICUM GLABRUM, CAPSICI

FOLIO T. XI. F. II.

ALKEKENGII Indici maximi nomine semina hujus a Patrono Horti in Hollandia lecta, plantas dederunt cubitales & sesquicubitales tantum in fictili, Alkekengi, Indico majori *Tourn.* (de quo Capite sequenti) nascendi modo, floribus & vesicis similes, nisi quod flores & vesicæ aliquantum minores, breviores & minus productæ viderentur; in foliis autem ea notabilis differentia est, quod in hac specie ea semper integra sint, quæ in sequenti nunquam incisuris carent.

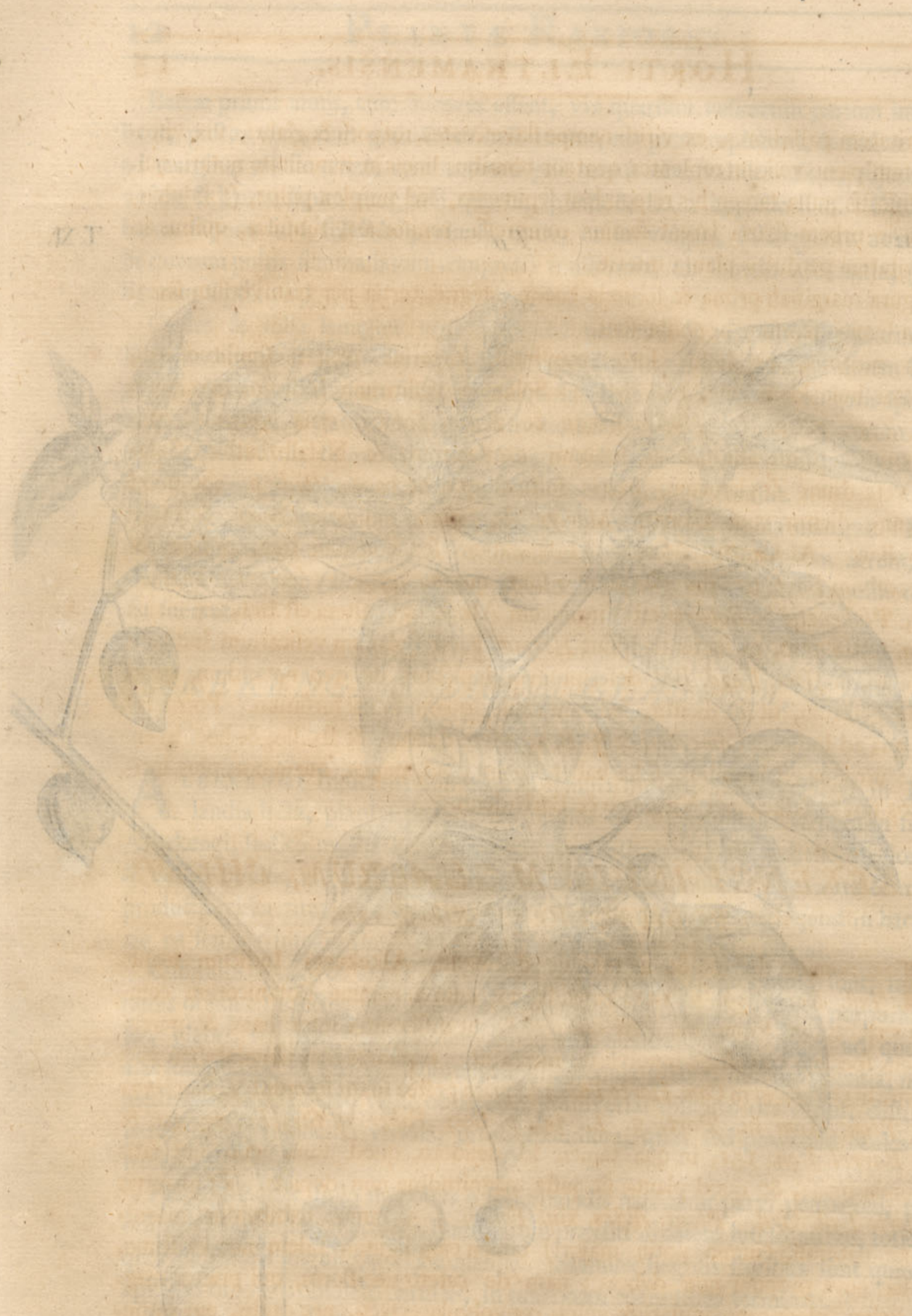
Cubitales autem & altiores, ut modo dictum, hujus speciei caules sunt, ramosi, ramis oblique surrectis, digitum minorem versus basim crassi, e viridi purpurascetes, glabri, triquetri, rami autem superiores quadrangulares fiunt, ad quorum alas folia nascuntur Capsici foliorum similia, tenuia glabra, non splendens, nervo medio albicante, e quo venæ obliquæ & transversæ minores decurrunt, distincta, parte supina simpliciter viridia, prona pallidiora, quæ, sed præcipue caules contractati, foetent.

Flores Junio & Julio mensibus e foliorum alis nascuntur parvi pentagoni, pallidissime flavescetes, maculis ad umbilicum præditi obsolete lutescentibus, totidem, quot sunt floris anguli, quinque nempe. Stamina singulis floribus sunt quinque, apicibus oblongis obsolete caruleis, in umbonem coëuntibus terminati.

Calyces monophylli, in quinque lacinias divisi, floribus præteritis vesicarum specie excrescunt, ab initio graciliores & longiores, dein bacca inclusa augmentum accipiente grandiores, ex quinquangulari subrotundi, angulis minus, ac in aliis speciebus, extantibus, striis vel lineis e nigro purpureis notatis, cetera autem parte vesicæ virides sunt, & ad plenariam tandem maturitatem ex viridi flavescunt, lineis & striis purpureis distinctæ. Acini in his vesicis latent ab initio virides, per maturitatem



Alkekengi Indicum glabrum, Capsicifolio.



Stictis, Indica phloema

... ..
... ..
... ..

maturitatem pallidiores, ex viridi nempe flavescentes, rotundi & glabri, vix viscosi, totam pæne vesicam replentes, quatuor tenuibus lineis in summitate notati, quibus dissectis nulla tamen his respondent sepimenta, sed simplex pulpa, (subdulcis) in qua in orbem sparsa latent semina compressa, reniformia, subfusca, quibus ad maturitatem perductis planta interit.

Figura marginali prima & secunda baccæ integræ, tertia per transversum secta, quarta semina seorsum apposita sunt.

Ob nominis, ex Indiis forte transmissi, superius recitati similitudinem, conjector huic idem esse, Nalalbathu: Solanum vesicarium Indicum maximum *Mus. Zeyl. p. 2.* (a *Nalal* fronte & *Bathu* sonitu, quia vesiculas pueri jocantes fronte allidunt ad sonitum excitandum) & Nalalbabathu: Solanum vesicarium Zeylanicum, baccis folliculisque herbaceis *Ibid. p. 30.* quod convenire dicitur cum Camaru *Marcgr.* & Solano vesicario *Camer.* & Halicacab *Bont.* At Camaru *Marcgr.* Halicacabum seu Solanum Indicum *Cam.* & Halicacabum *Bont.* tres diversæ plantæ sunt, quarum prior ex sententia *Tournefortii*, *Plukenetii* & *Bobarti* est Virginicum Alkekengi, altera est Indicum majus *Tourn.* tertia vero, ex sententia ipsius *Hermannii*, est Solanum vesicarium Indicum minimum, in *Hort. Lugd. Bat.* descriptum & depictum, de quo notandum, quod non sit glabrum, ut ibi dicitur, sed tam caule, quam foliis hirsutum. Porro facies, qua ad Indicum *Camerarii* & *J. B.* accedere dicitur, & ab illo, & hoc diversa est: utroque est humilior, folia habet, quam illud, minus, quam hoc, plus incisa, flos similis Alkekengi Virginico & Barbadosi.

ALKEKENGI INDICUM GLABRUM, CHENO- PODII FOLIO. T. XII. F. 12.

Hoc nomine designo & a reliquis distinguo, Alkekengi Indicum majus *Just. Rei Herb. p. 151.* cujus figura, cum a nemine Botanicorum completa exhibeatur, locum hic inter ceteras, & ut differentia inter hanc & præcedentem speciem eo clarius innotescat, mereatur. Equidem non illaudabilem ejus reperire licet Iconem in *Cam. Horto Tab. 17.* quam postea suam fecerunt *J. Bauhinus Hist. Plant. Tom. iii. Part. 2. L. 34, p. 609.* *Faber* in *Strychn. fig. 10.* & inde *Barrel. Icon. 151.* in qua tamen id desidero, quod folia non sint satis profunde incisa, & quod plantæ sit justa magnitudine non depicta. Et quamvis in *Horto Eyst. Ord. Plant. Æstiv. xiii. Fol. ii. f. 3.* ramus exhibeatur magnitudine naturali, (immo potius majori) tamen eam figuram talem non existimo, ut alia nova proponi non debeat; nam de cetero nec flores, qui præter magnitudinem, nimis campanulati & veluti convolvulacei facti, nec caulis, qui rotundus factus, ipsi plantæ bene respondent. Nec vero vel Horti Eystettensis, vel *Camerarii* figuræ anteferri meretur, quæ in *Hist. Oxon. Part. iii. Sect. xiii. Tab. 3. Ser. 2. Num. 22.* Solani vesicarii annui, Indici erecti titulo extat; folia quidem non male, at nec caules nec flores & vesicæ bene designatæ sunt, nec proportio inter plantæ partes exacte observata, cumque sit ad minorem molem reducta, nostram eo liberius propono, quo magis vellem omnium, quantum natura rei admittit, plantarum figuras magnitudine naturali proficere.

D

Cubitales

Cubitales autem & bicubitales (Camerario tricubitales observati) huic speciei sunt caules, quin & in fictili pedales & sesquipedales subinde tantum sunt caules recti, crassiusculi, digitum minorem crassi, inferius triquetri, superius & in ramis quadrangulares virentes, e quibus plures ab imo ad summum usque rami obliqui, ad basim crassiores, alterna serie nascuntur, in quibus folia pediculis oblongis hærent, in medio caule majora, in ramulis minora, inferius autem latiora & rotundiora, per ambitum Chenopodii vulgaris instar, vel potius Pedis anserini primi *Taber.* more laciniata, tenuia glabra, non splendens, *Pluk.* splendens (vocat enim Solanum vesicarium Indicum, foliis splendentibus glabris *Alm. p. 352.*) simpliciter virentia (J. Bauhino atro-virentia) obliquis venis, ex medio nervo in lacinias procurrentibus, prædita, ad quæ e ramulorum divaricationibus flores nascuntur parvi, pentagoni, pallidissime flavescentes, (non lutei, ut J. Bauhinus scribit, nec vulgari Alkekengi similes, ut idem & Camerarius habent, sed minores, nec tam albi) maculis obsolete luteolis versus umbilicum notati, quem colorem in floribus constantem, nunquam vero maculas nigras vel purpurascens cum Camerario observavi. E florum medio stamina pendunt brevia purpurascens, apicibus oblongis obsolete cæruleis prædita.

Floribus præteritis calyces in vesicas extumescunt, pendulas, oblongas ab initio, dein rotundiores, minus angulosas (ex quinquangulo subrotundas) virentes, etiam, Camerario notante, per maturitatem, acinis in medio grandibus, (viridibus etiam) totam vesicæ, ubi maturi, capacitatem implentibus, aut etiam ob magnitudinem rumpentibus, qui in quatuor partes decussatim divisi extrinsecus apparent, cum tamen intus non animadvertantur illa intersepimenta si diffecentur, & insipidi, ut tota planta (nobis subdulces, extus nonnihil viscosi totam vesicæ cavitatem non implentes) sed ubi pediculo adherent, succo glutinoso, Lycoperfici sive Malorum aureorum odore, oblitati sunt, ut notat idem Camerarius. Observandum porro folia, sed præcipue caules contrectatos foetere: vesicas lineis subinde atro-purpureis striatas esse, nempe ad angulos vesicarum, qui minus in hac specie extant, ut subrotundæ videntur vesicæ.

Dubitat in *Hist. Plant. Tom. 1. p. 681. Rajus*, an Solanum hoc Indicum differat a Virginico Alkekengi, & sane sunt in Indici descriptione quædam, maculæ nempe & apices atro-purpurei, (quas notas ex Camerario transcripsisse videntur J. Bauhinus, Parkinsonus & alii) quæ non tam huic, quam Virginicæ speciei competunt, fuitque aliquando suspicio, a Camerario non tam Indicum, quam Virginicum Alkekengi designari; verum cum figura ejus melius hoc, quam illud exprimere videatur, & caules trium cubitorum altitudine observati fuerint Camerario, Virginicum autem humiliter sit & patulum, in recepta sententia, a Camerario Indicum denotari, mansi. Quod diversæ plantæ sint, neminem dubitare posthac velim, nempe quoniam illud humiliter est & patulum, ramis in latera distentis, folia habet ampliora, obtusa, subhirsuta, minus acute laciniata, sed crassius sinuata, flores minores non tam pallidos, maculis & staminibus atro-purpureis distinctos. Cujus figuram, qui plantam non vidit, vel videre potest, reperiet in *Hist. Oxon. Part. iii. Sect. xiii. T. 3. f. 24. ser. 2.* sub Solano vesicario Virginiano procumbente annuo, folio lanuginoso, & Solano annuo vesicario procumbente *Barr. Icon. 152.* item Alkekengi Virginiano fructu luteo, vulgo Capuli *Fevill. Obs. Bot. Tom. iii. Tab. 1.* Observandum autem, minime procumbere, sed humiliter tantum & patulum esse.

Annua

P. 14.

F. 12.

T. XII.



Alkekengi Indicum glabrum, Chenopodii folio.

PLANTAE R. INDICAE

181



Solanum elaeagnifolium L.