

FOLIA ANATOMICA UNIVERSITATIS CONIMBRIGENSIS

REDACTORES

PROF. GERALDINO BRITES^m PROF. MAXIMINO CORREIA

VOL. IX



NN 12-13

«COIMBRA EDITORA»

MCMXXXIV

INDEX

	NN
GERALDINO BRITES: <i>Le sarcome de la mamelle. Observations: III—Mastite chronique. Sarcome fibroblastique à cellules mégacaryocytoïdes. IV—Fibro- -adénome végétant, intra-canaliculaire. Sarcome fibroblastique, myxomateux. V—Sarcome fibroblastique à cellules fusiformes et mégacaryocytoïdes</i>	12
RÉDACTION: <i>Bibliographie</i>	13

F O L I A A N A T O M I C A U N I V E R S I T A T I S C O N I M B R I G E N S I S

PUBLIÉES AVEC LE CONCOURS
DE LA «JUNTE D'ÉDUCATION NATIONALE»

(Propriété de l'Institut d'Histologie et d'Embryologie et du Laboratoire d'Anatomie)

EDITEUR: PROF. GERALDINO BRITES

Les FOLIA ANATOMICA UNIVERSITATIS CONIMBRIGENSIS publient des mémoires originaux et des études d'Anatomie descriptive et topographique, d'Anatomie pathologique, d'Histologie et d'Embryologie réalisés dans les laboratoires de l'Université de Coïmbre.

Les FOLIA sont publiés en français, en anglais ou allemand, au choix de l'auteur. Les fascicules contenant une ou plusieurs FOLIA, paraîtront au fur et à mesure que les articles seront imprimés.

Les manuscrits adressés à la rédaction ne seront pas rendus à leurs auteurs même quand ils ne seront pas publiés.

Toute la correspondance concernant la rédaction et l'administration des FOLIA ANATOMICA doit être adressée à M. le Prof. Geraldino Brites, Institut d'Histologie et d'Embryologie, Coïmbre, Portugal.

FOLIA ANATOMICA
UNIVERSITATIS
CONIMBRIGENSIS

SUB PRAESIDIO CÆTUS «PRO NATIONALI EDUCATIONE» EDITA

REDACTORES

PROF. GERALDINO BRITES PROF. MAXIMINO CORREIA

REDIGENDA CURAVIT

GERALDINO BRITES

COLLABORANT

A. GODINHO DE OLIVEIRA, ADELAÏDE ESTRADA, AMÂNDIO TAVARES,
GERALDINO BRITES, J. A. PIRES DE LIMA, JAIME CUNHA,
M. J. XAVIER MORATO

VOL. IX



1934

«COIMBRA EDITORA»

MCMXXXIV

Vol. IX

FOLIA ANATOMICA
UNIVERSITATIS CONIMBRIGENSIS

1934

RODA JAZZ TONIC
BATTERBELL'S
COMBINATION CRYSTALS

REGISTERED
OF STALINO BATES BROTHERS CO.

MADE IN U.S.A.
NEW YORK, N.Y.



MADE IN U.S.A.
NEW YORK, N.Y.

MADE IN U.S.A.
NEW YORK, N.Y.

FOLIA ANATOMICA
UNIVERSITATIS
CONIMBRIGENSIS

THE UNIVERSITY OF CHICAGO
LIBRARY
CHICAGO, ILL.

INDEX

	NN
BRITES (GERALDINO): <i>Le sarcome de la mamelle. Observations.</i> . . .	2,12
— <i>A propos de l'union rénosurrénale et de sa signification pathologique.</i>	6
— <i>Malformations des membres. Quelques nouveaux cas</i>	8
— <i>Une étrange ectopie glandulaire: Glande de Galeazzi-Lieberkühn écartée de l'intestin.</i>	9
— <i>Ulcères gastriques et duodénaux. Notes statistiques.</i>	10
— <i>Nécrose totale de la vessie. A propos d'un cas</i>	11
CUNHA (JAIME) & OLIVEIRA (A. GODINHO): <i>Structure de la veine cave postérieure du lapin.</i>	1
ESTRADA (ADELAÏDE): <i>Sur les corpuscules de Barranikow-Döhle</i> . . .	4
LIMA (J. A. PIRES DE): <i>Nouveau cas de muscle présternal chez un monstre exencéphalien</i>	7
MORATO (M. J. XAVIER): <i>Sur un carcinome lipo-sécréteur de la glande mammaire.</i>	3
RÉDACTION: <i>Bibliographie.</i>	13
TAVARES (AMÂNDIO): <i>Neurinome de la langue.</i>	5

INDEX

1. Introduction
 2. The first part of the work
 3. The second part of the work
 4. The third part of the work
 5. The fourth part of the work
 6. The fifth part of the work
 7. The sixth part of the work
 8. The seventh part of the work
 9. The eighth part of the work
 10. The ninth part of the work
 11. The tenth part of the work
 12. The eleventh part of the work
 13. The twelfth part of the work
 14. The thirteenth part of the work
 15. The fourteenth part of the work
 16. The fifteenth part of the work
 17. The sixteenth part of the work
 18. The seventeenth part of the work
 19. The eighteenth part of the work
 20. The nineteenth part of the work
 21. The twentieth part of the work
 22. The twenty-first part of the work
 23. The twenty-second part of the work
 24. The twenty-third part of the work
 25. The twenty-fourth part of the work
 26. The twenty-fifth part of the work
 27. The twenty-sixth part of the work
 28. The twenty-seventh part of the work
 29. The twenty-eighth part of the work
 30. The twenty-ninth part of the work
 31. The thirtieth part of the work
 32. The thirty-first part of the work
 33. The thirty-second part of the work
 34. The thirty-third part of the work
 35. The thirty-fourth part of the work
 36. The thirty-fifth part of the work
 37. The thirty-sixth part of the work
 38. The thirty-seventh part of the work
 39. The thirty-eighth part of the work
 40. The thirty-ninth part of the work
 41. The fortieth part of the work
 42. The forty-first part of the work
 43. The forty-second part of the work
 44. The forty-third part of the work
 45. The forty-fourth part of the work
 46. The forty-fifth part of the work
 47. The forty-sixth part of the work
 48. The forty-seventh part of the work
 49. The forty-eighth part of the work
 50. The forty-ninth part of the work
 51. The fiftieth part of the work
 52. The fifty-first part of the work
 53. The fifty-second part of the work
 54. The fifty-third part of the work
 55. The fifty-fourth part of the work
 56. The fifty-fifth part of the work
 57. The fifty-sixth part of the work
 58. The fifty-seventh part of the work
 59. The fifty-eighth part of the work
 60. The fifty-ninth part of the work
 61. The sixtieth part of the work
 62. The sixty-first part of the work
 63. The sixty-second part of the work
 64. The sixty-third part of the work
 65. The sixty-fourth part of the work
 66. The sixty-fifth part of the work
 67. The sixty-sixth part of the work
 68. The sixty-seventh part of the work
 69. The sixty-eighth part of the work
 70. The sixty-ninth part of the work
 71. The seventieth part of the work
 72. The seventy-first part of the work
 73. The seventy-second part of the work
 74. The seventy-third part of the work
 75. The seventy-fourth part of the work
 76. The seventy-fifth part of the work
 77. The seventy-sixth part of the work
 78. The seventy-seventh part of the work
 79. The seventy-eighth part of the work
 80. The seventy-ninth part of the work
 81. The eightieth part of the work
 82. The eighty-first part of the work
 83. The eighty-second part of the work
 84. The eighty-third part of the work
 85. The eighty-fourth part of the work
 86. The eighty-fifth part of the work
 87. The eighty-sixth part of the work
 88. The eighty-seventh part of the work
 89. The eighty-eighth part of the work
 90. The eighty-ninth part of the work
 91. The ninetieth part of the work
 92. The ninety-first part of the work
 93. The ninety-second part of the work
 94. The ninety-third part of the work
 95. The ninety-fourth part of the work
 96. The ninety-fifth part of the work
 97. The ninety-sixth part of the work
 98. The ninety-seventh part of the work
 99. The ninety-eighth part of the work
 100. The ninety-ninth part of the work
 101. The hundredth part of the work

FOLIA ANATOMICA UNIVERSITATIS CONIMBRIGENSIS

SUB PRAESIDIO CÆTUS ◀ PRO NATIONALI EDUCATIONE ▶ EDITA

REDACTORES

PROF. GERALDINO BRITES PROF. MAXIMINO CORREIA

REDIGENDA CURAVIT

GERALDINO BRITES

COLLABORANT

A. GODINHO DE OLIVEIRA, ADELAÏDE ESTRADA, AMÂNDIO TAVARES,
GERALDINO BRITES, J. A. PIRES DE LIMA, JAIME CUNHA,
M. J. XAVIER MORATO

VOL. IX



1934

«COIMBRA EDITORA»

MCMXXXIV

THE UNIVERSITY OF CHICAGO
LIBRARY
524 EAST 58TH STREET
CHICAGO, ILL. 60637

UNIVERSITY OF CHICAGO PRESS

UNIVERSITY OF CHICAGO PRESS



UNIVERSITY OF CHICAGO PRESS

FOLIA ANATOMICA UNIVERSITATIS CONIMBRIGENSIS

Vol. IX

N 12

LE SARCOME DE LA MAMELLE

PAR

GERALDINO BRITES

(Reçu par la rédaction de 1 Décembre 1934)

OBSERVATIONS

III

MASTITE CHRONIQUE. SARCOME FIBROBLASTIQUE À CELLULES MÉGACARYOCYTOÏDES

M. C., âgée de 41 ans, née à Samora Corrêa ⁽¹⁾.

L'attention de la malade n'avait été attirée vers sa mamelle gauche qu'un mois avant la consultation. Alors elle y avait remarquée une tumeur dont le volume était un peu moindre qu'au moment de l'examen à la Clinique. Cet examen a montré la déformation de la mamelle gauche par une tumeur dure, mobile sur le plan profond,

(1) Ces données cliniques ont été puisées dans les feuilles, concernant cette malade, appartenant aux archives de la 1^{ère} Clinique chirurgicale de la Faculté de Médecine de Lisbonne (Service de M. le Prof. Francisco Gentil).
Obs. N.º 4984.



presque indolore à la palpation, occupant les moitiés contiguës des quadrants externes. Elle était indépendante de l'enveloppe cutanée de la mamelle. Mamelon normal. Les ganglions lymphatiques axillaires, supra et infraclaviculaires n'étaient pas palpables.

La malade a été soumise à traitement roëntgenthéroïque et au 15^{ième} jour l'extirpation de la mamelle, des pectoraux et du contenu de la cavité axillaire en bloc a été faite par M. le Dr E. Alvarez.

La pièce opératoire, que nous avons étudié, comprend la mamelle, une masse relativement considérable de muscles et du tissu conjonctif enveloppant des ganglions lymphatiques.

Le lambeau cutané comprend le mamelon. L'enveloppe adipeuse est mince et d'aspect normal. Le tissu mammaire est dur, résistant à la coupe, et il présente à gauche une tumeur arrondie, dont le diamètre dépasse de beaucoup l'épaisseur du tissu glandulaire. Les limites de cette tumeur sont très nettes, tant du côté de l'enveloppe adipeuse, qui l'entoure presque entièrement, que de la part du tissu glandulaire qui recouvre une petite étendue de sa surface.

La tumeur a été coupée en frais, suivant le plan équatorial, et actuellement nous y observons une cavité, dont la paroi est extrêmement anfractueuse et d'une épaisseur très inégale. Le tissu formant cette paroi est plus consistant et compact à la périphérie et comme fripé vers la cavité.

Tout autour de cette tumeur il y a une enveloppe fibreuse mince, bien reconnaissable à l'examen microscopique. Le tissu périphérique est nettement fasciculé: Des faisceaux d'épaisseur très variée, d'éléments fusiformes, plus ou moins longs, à noyau de polymorphisme remarquable, sont orientés en tous sens et coupés en conséquence sous des incidences très variées, la direction longitudinale prédominant tout contre l'enveloppe fibreuse. Parmi ces éléments cellulaires les formes monstrueuses à noyau géant, unique ou pourvus de plusieurs noyaux sont nombreuses

et réparables très facilement, même en employant un faible grossissement.

L'observation poursuivie dans les mêmes conditions, vers la cavité centrale fait voir que l'aspect se modifie très rapidement. En effet, au lieu des faisceaux d'éléments fusiformes, étroitement pressés les uns contre les autres, on voit un fond rose pâle par l'éosine (Fig. 1), uniforme, présentant d'innombrables lacunes circulaires ou en fente, de dimensions les plus diverses, quelques unes vides, la plupart contenant des masses, plus fortement colorées en rose, qui ne les remplissent pas entièrement. Ces masses, de forme variées, allongées, polygonales, fusiformes ou arrondies, paraissant parfois n'être pas pourvues de noyau, sont en général nucléées; les plus volumineuses possèdent même plusieurs noyaux ou des noyaux plurilobés. Sur de petites étendues une disposition fasciculée est ébauchée.

Comme des îlots, plus ou moins grands, on voit d'autres zones (Fig. 2) où les cellules sont de beaucoup moins nombreuses, le fond étant plus homogène, hyalinisé; ici aucune systématisation peut être relevée dans la distribution des cellules.

La couche plus interne de la paroi, correspondant à des lambeaux informes, est entièrement rose, la substance hyaline prédominant et les lacunes ne contenant que des débris de cellules où il n'est pas possible de voir des formations colorables par l'hématoxyline.

Dans cet examen, fait avec un petit grossissement, il y a donc à enregistrer le nombre remarquable de cellules de grandes dimensions, de véritables cellules gigantesques. Un autre fait est à signaler: L'aspect et nature des vaisseaux irrigant la tumeur. Nous allons considérer ces deux faits avec plus de détail.

Les éléments géants, nonobstant un aspect de parenté saisissant, présentent un polymorphisme tel qu'on ne rencontre pas deux cellules égales. Allongées ou polyédriques ces cellules possèdent des prolongements s'anastomosant avec ceux d'autres cellules plus petites; leur noyau est si

volumineux et en même temps si irrégulier que, en considérant un seul plan, on dirait que la cellule serait multinucléée. C'est en fait un boudin bourgeonné, ramifié, s'entortillant en tous sens (7 Fig. 3, 7 Fig. 4, 7 Fig. 5, 3 Fig. 6); de petits grains de basichromatine s'éparpillent irrégulièrement; les nucléoles sont nombreux et parfois énormes (ils atteignent $8,5\mu$). Plusieurs de ces cellules sont atteintes de lésions de nécrose; alors le noyau est souvent plus clair, hydropique et les nucléoles sont plus apparents.

Éparpillées entre les cellules géantes on voit de nombreuses cellules petites, dont les dimensions peuvent être jugées par comparaison avec des lymphocytes d'infiltration (3 Fig. 5). Ce sont des cellules polyédriques, anastomosées entre elles et avec d'autres cellules plus grandes, nettement différentes des fibrocytes; leur noyau est relativement volumineux, pourvu de membrane très mince, riche en chromatine pulverulente et avec un gros nucléole (2 Fig. 3).

Entre les petites cellules et les cellules géantes on trouve toutes les formes de transition (4 Fig. 3, 2 Fig. 5, 2 Fig. 6, 3 et 5 Fig. 4) signalant le processus de formation des éléments géants. Dans ces intermédiaires la forme allongée est prédominante et le centre ou les centres cellulaires y sont parfois très nets (2 Fig. 5, 4 Fig. 4, 2 Fig. 6). Les figures de mitose atypique sont très nombreuses dans toute la tumeur (6 Fig. 4, 5 Fig. 5, 1 Fig. 6). Les figures de division directe sont aussi nombreuses, ébauchées (6 Fig. 3, 3 Fig. 4) ou complètes; dans ce dernier cas la partition du noyau n'est pas suivie de la partition du cytoplasme et les deux masses s'éloignent l'une de l'autre, restant unies par un pédicule plus ou moins long (6 Fig. 5). L'irrégularité est établie aussi par bourgeonnement et les figures qui documentent ce processus sont nombreuses.

Dans ces cellules géantes les faits de phagocytose sont fréquents (1, 3, 8 Fig. 4, 4 Fig. 5); à leur intérieur on voit des lymphocytes et des corps arrondis, homogènes, couleur

rose foncée, qui se présentent comme des nucléoles mis en liberté par destruction des noyaux.

Quelquefois des formes bizarres se rencontrent: Des noyaux hydropiques, tels que celui de la cellule 4, Fig. 6, celui de la cellule 2, Fig. 4, où les granulations de basichromatine laissent autour des nucléoles un espace clair, très régulier. Non moins bizarre est la morphologie de la cellule 1, Fig. 4, où le noyau est représenté par une épaisse membrane, comme évidée de son contenu et en dehors, dans le cytoplasme une série de corpuscules, à membrane nette, contenu homogène et acidophile.

De même que dans l'observation II, ces éléments géants ont une morphologie comparable aux mégacaryocytes de la moelle osseuse.

Toute la tumeur présente une infiltration discrète de lymphocytes.

Dans toutes les coupes il y a prédominance nette de vaisseaux lymphatiques. Les cellules néoplasiques touchent de près la paroi de ces vaisseaux. Les érythrocytes situés en dehors des vaisseaux sont très rares quel que soit le point considéré.

Dans la périphérie de la tumeur, où le tissu est plus compact, le stroma collagène et précollagène est peu abondant. Vers le centre ce stroma est plus étendu, les cellules étant logées dans des espaces communicants, séparés par des fibres conjonctives minces et fibres précollagènes (Fig. 7, à droite). Dans les zones avoisinant la cavité centrale, à fond hyalinisé, les altérations régressives des cellules néoplasiques sont très avancées; les fibrilles précollagènes y sont moins nombreuses (Fig. 7, à gauche) et altérées aussi. Au milieu du stroma atteint de nécrose hyaline, les fibrocytes se détachent avec plus de netteté. Cette nécrose si avancée vers la cavité et l'aspect fripé donné par des lambeaux attachés à la paroi, portent à croire qu'une fonte des tissus est survenue au centre de la tumeur, des débris ayant été éliminés après la coupe équatorial de la masse néoplasique.

L'étude du tissu glandulaire de la mamelle montre tout d'abord que la graisse, incluse dans les nappes de tissu fibreux, est abondante encore. Ces nappes contiennent en outre des groupes de kystes à contenu gélatineux, contigus à des grappes glandulaires. La paroi de la plupart de ces kystes est un épithélium à cellules cubiques ou aplaties, à noyau arrondi et cytoplasme homogène et sombre; l'extrémité apicale des cellules cubiques est bombée vers la cavité. D'autres kystes, les moins nombreux, présentent un épithélium formé de cellules très allongées, formant des houppettes, dont le cytoplasme est finement vacuolaire. Des conduits excréteurs sont irrégulièrement dilatés et remplis de cellules d'apparence sébacée.

Par ci par là, avec une irrégularité frappante, on voit: Des grappes glandulaires dont tous les acini sont dilatés, l'épithélium présentant des formes de transition vers l'aspect sébacé ci-dessus mentionné. D'autres grappes hyperplasiées où le tissu interalvéolaire est entièrement hyalinisé. Des petits lobules glandulaires infiltrés de lymphocytes. Des acini dilatés dont les cellules forment des assises périphériques très régulières et à l'intérieur des cordons plus ou moins gros et anastomosés qui limitent des cavités secondaires; il n'y a pas de polymorphisme nucléaire, les mitoses, rares d'ailleurs, sont typiques. Des grappes dont les alvéoles, trop nombreux, sont dilatés à plusieurs degrés. Les infiltrations à petites cellules dans le stroma sont peu nombreuses et petites.

On peut voir dans cet ensemble de lésions la mastite chronique, avec des zones où le diagnostic de maladie kystique partielle (Masson) serait justifiable.

Aucun des ganglions lymphatiques étudiés ne présente des lésions néoplasiques.

EXPLICATION DES PLANCHES

- Fig. 1 — Coupe d'une zone moyenne de la paroi de la cavité. Gross. 69×.
 Fig. 2 — Coupe de tissu en nécrose hyaline avancée. Gross. 69×.
 Fig. 3 — 1 Cellule apparemment binucléée, à gros nucléoles. 2 Petite cellule néoplasique. 3,4 C. en évolution mégacaryocytoïde. 5 C. à noyau bourgeonnant. 6 C. en amitose. 7 C. mégacaryocytoïde. Gross. 1019×.
 Fig. 4 — 1,2 Altérations nucléaires. 3,8 Phagocytose. 4 C. en évolution mégacaryocytoïde. 6 C. en mitose atypique. 7 C. mégacaryocytoïde. Gross. 1019.
 Fig. 5 — 1,5 C. en mitose atypique. 2 C. avec un centre cellulaire bien net. 3 Lymphocyte. 4 C. en phagocytose. 6 C. en amitose. 7 C. mégacaryocytoïde. Gross. 1019×.
 Fig. 6 — 1 C. en mitose monstrueuse. 2 C. avec plusieurs centres cellulaires. 3 C. mégacaryocytoïde. 4 C. à noyau hydropique. Gross. 1019×.
 Fig. 7 — Fibres précollagènes. Procédé de Bielchowsky - Levi - Barbacci. Gross. 353×.

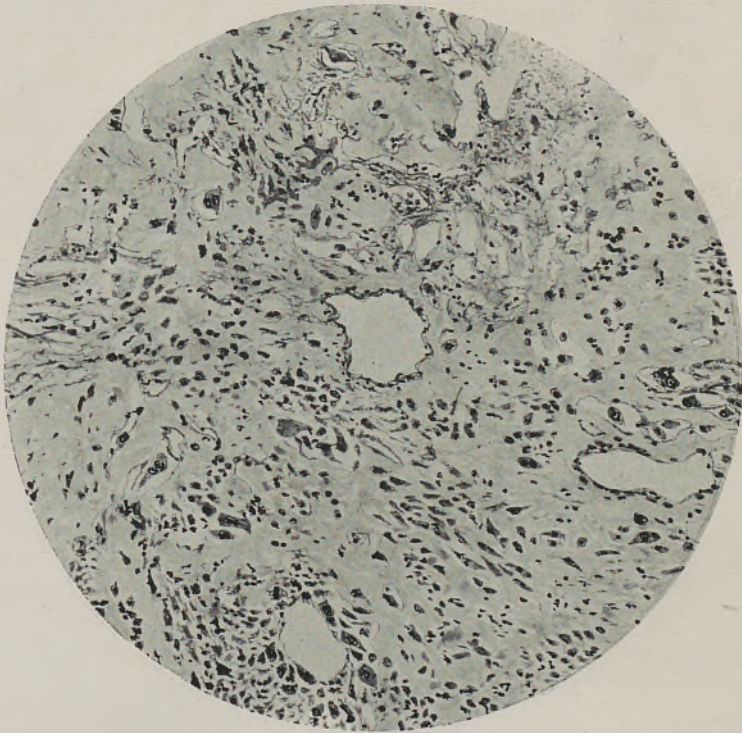


Fig. 1

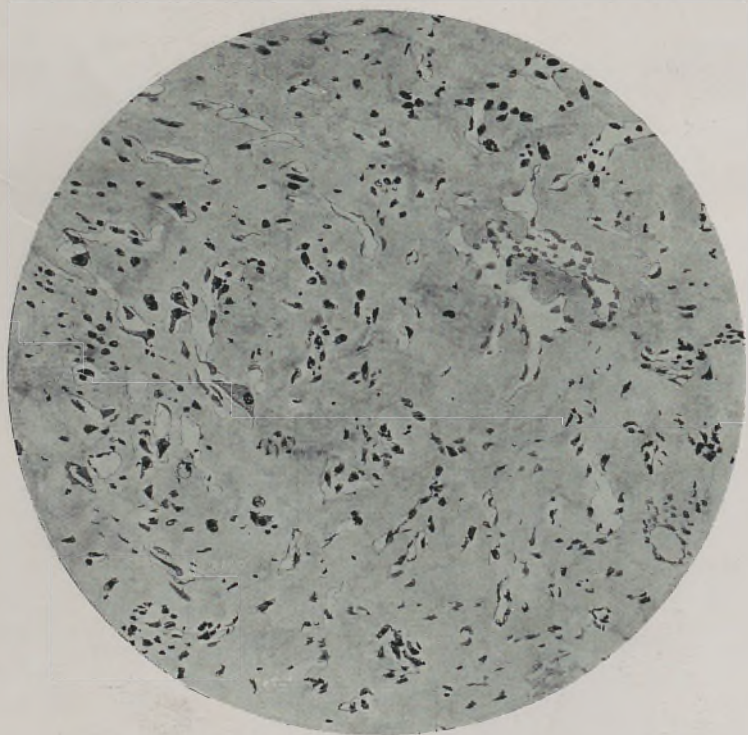


Fig. 2



Fig. 3

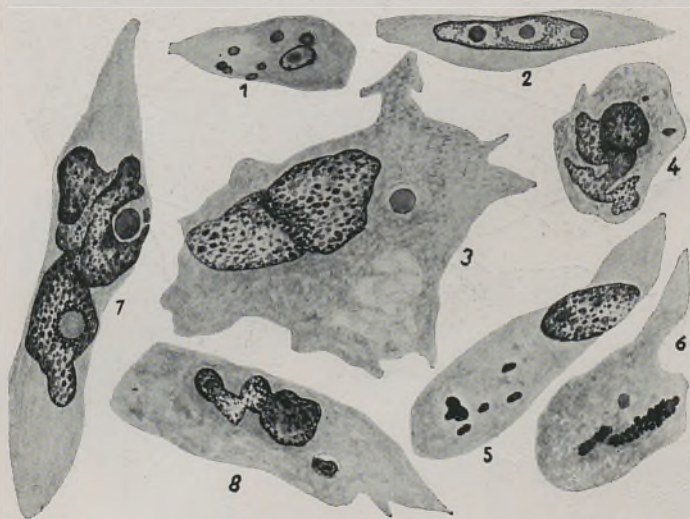


Fig. 4



Fig. 5



Fig. 6

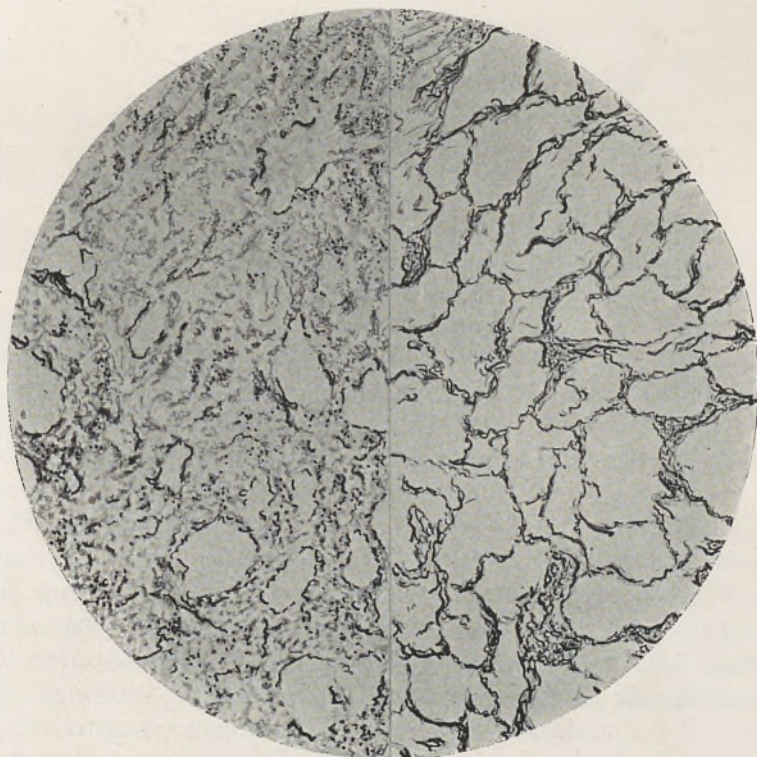


Fig. 7

IV

FIBRO-ADÉNOME VÉGÉTANT, INTRA-CANALICULAIRE. SARCOME FIBROBLASTIQUE, MYXOMATEUX.

G. C., âgée de 59 ans, née à Tavira.

Obs. N.º 1357 de la I^{ère} Clinique Chirurgicale de la Faculté de Médecine de Lisbonne (Service de M. le Prof. Francisco Gentil) Dans les feuilles correspondantes nous avons puisé les données suivantes:

D'après les renseignements fournis par la malade, elle a remarqué dans la mamelle droite, l'existence d'une tumeur dure, aussi grosse qu'une amande, deux années avant son internement dans la Clinique. Dans les derniers 6 mois une augmentation de volume était survenue, de telle façon qu'au moment de l'examen il était celui de la tête fœtale. Pas de douleurs avant et pendant cette évolution.

À l'examen la différence de volume des mamelles était bien apparente. La peau de la mamelle plus volumineuse, la droite, était rougeâtre et luisante, et le réseau veineux bien dessiné. Par palpation on rencontrait une tumeur, occupant les quadrants supéro-externe et supéro-interne et la partie supérieure des quadrants inférieurs. Cette tumeur, volumineuse en fait comme la tête d'un fœtus, se montrait dure, mobile sur les plans profonds et sans adhérences à la peau. Pas de ganglions axillaires palpables.

Faite une biopsie et l'examen extemporané du fragment obtenu, qui est venu en confirmation du diagnostic clinique, l'ablation de la mamelle et de l'aponévrose du grand pectoral a été faite sur le champ par M. le Prof. F. Gentil.

La pièce opératoire coupée avant la fixation, suivant un plan intéressant la tumeur et la glande (Fig. 1) montrait la section de la tumeur mesurant 9 cm à son plus grand diamètre. Le tissu néoplasique était blanchâtre, présentant des zones larges et irrégulières, plus ou moins rougeâtres, surtout à la partie centrale. La surface de section était lisse, luisante, untueuse au tact, donnant par raclage un liquide épais, filant; la résistance à la coupe était petite, sa consistance étant lardacée. Par expression, de ce tissu coulait abondamment un liquide filant.

Cette masse néoplasique est au contact de la graisse dans une étendue très considérable; la distinction des tissus est nette, n'étant pas difficile d'en faire la séparation complète. Du côté de la glande, sur la surface de la néoplasie, sont stratifiées plusieurs couches de tissu, séparées par des fentes, renfermant elles mêmes de nombreuses cavités, remplies de liquide plus fluide que celui qui coulait des tranches du néoplasma.

Les coupes obtenues dans les zones blanchâtres de la tumeur montrent un aspect très uniforme: Sur un réseau d'une extrême finesse se disposent des lambeaux, colorés en rose plus foncé par l'éosine, les plus grands contenant des noyaux. Un examen plus approfondi fait voir que ces lambeaux irréguliers, mais avec tendance générale pour la forme allongée, n'ont pas de limites bien nettes, puisqu'ils se résoudent dans tous sens en d'innombrables prolongements lamelliformes ou filliformes. Le mince réseau n'est qu'une tramule délicate résultant de l'entrecroisement et anastomose de ces prolongements (Fig. 2) Les noyaux allongés, elliptiques sont les plus nombreux; parmi eux se trouvent d'autres circulaires. L'examen attentif fait voir que cette morphologie correspond à deux aspects de

noyaux identiques, fusiformes ou ovoïdes, sans orientation définie, coupés sous des angles divers. Des formes irrégulières s'y trouvent éparpillées (11, 12, 13, 14 Fig. 4).

Ces cellules sont plus ou moins denses et aux points où leur densité est plus grande, on peut relever une disposition fasciculée plus ou moins nette.

Le volume des noyaux est très varié, n'atteignant jamais des valeurs qui puissent justifier la désignation de géants. Les cellules binucléées ne sont pas nombreuses et les multinucléées sont rares. Au point de vue de la structure du noyau, il y a lieu de distinguer deux aspects: *a*) Noyaux clairs, avec membrane bien apparente, petits grains de basichromatine clairsemés et nucléoles nets (7, 8, 10, Fig. 4). *b*) Noyaux qui prennent une couleur bleuâtre par l'hématoxyline, à membrane extrêmement mince, pourvus de grains de basichromatine plus fins, nombreux et denses, sans nucléoles apparents (1, 2, 3, 5, 9 Fig. 4). Quelques noyaux sont intermédiaires, riches en grains de chromatine, mais d'autre part pourvus d'un ou de deux nucléoles (4, 6, 9, 12 Fig. 3). Des figures de métaphase et d'anaphase sont très rares; par contre la division directe est fréquente. Par-ci par-là on voit quelques granulocytes neutrophiles. Pas de cellules incluses dans les éléments néoplasiques.

À des distances irrégulières il y a des lacunes à paroi endothéliale, entièrement vides et les veinules sont nombreuses et remplies de globules rouges.

Dans ce tissu néoplasique on ne voit pas de faisceaux conjonctifs et le Bielchowsky-Levi-Barbacci révèle une charpente précollagène, très mince et uniforme (Fig. 3).

Les résultats de l'étude des coupes intéressant les zones rougeâtres et particulièrement celles obtenues dans la partie centrale de la tumeur, plus sombre, méritent une mention à part: Ici le tissu est plus flou et la nécrose hyaline atteint de larges zones où n'est colorable aucun noyau néoplasique; des veinules grosses et nombreuses sont distendues par le sang et des nappes d'érythrocytes dissocient le tissu nécrosé.

Au voisinage des veinules s'entassent des granulocytes neutrophiles atteints de pycnose et de caryorrhexis. Des cavités pseudokystiques s'y trouvent, vides d'éléments cellulaires.

À la périphérie de la tumeur, du côté de l'union avec le tissu glandulaire, on voit des fentes très sinueuses, revêtues de cellules épithéliales, disposées en deux ou trois couches, la couche interne cylindrique ou cubique; le tissu confinant ces fentes est très lâche, d'aspect myxomateux.

L'étude du tissu qui forme les couches stratifiées contre la tumeur conduit à des résultats très intéressants. Ces couches sont séparées par des séries de fentes ou cavités (Fig. 1) dont la paroi présente un revêtement épithéliale avec des caractères qui dénoncent la provenance canaliculaire et identique à celui qui double les cavités ci-dessus décrites, quoique plus aplati. Dans l'épaisseur de ces couches stratifiées d'autres cavités kystiques, petites, irrégulières et nombreuses existent, remplies en partie de substance d'apparence gélatineuse coagulée et de érythrocytes, en deux couches nettement distinctes.

Repandus çà et là on voit des tubes excréteurs glandulaires, à peu près normaux, quoique un peu dilatés. Le tissu intermédiaire à ces formations est formé de bandes irrégulières de gros faisceaux conjonctifs, en nécrose hyaline au voisinage immédiat de la tumeur, denses et intacts vers la glande apparemment normale. Dans les couches qui avoisinent de plus près la tumeur, ces bandes sont séparées par du tissu myxomateux, plus ou moins dense, nettement identique par places à celui qui forme la tumeur et parcouru par de nombreux vaisseaux, distendus par le sang.

En étudiant cette zone de passage de la tumeur vers le tissu glandulaire et la périphérie de la masse néoplasique, on est saisi par cet aspect qui rappelle d'une façon éclatante le fibro-adénome végétant intracaniculaire, à cavités épithéliales de plus en plus grandes vers la tumeur, les bourgeons conjonctifs ayant pris un développement consi-

dérable, étirant les tubes énormément, et atteints par suite de dégénérescence sarcomateuse.

L'examen du tissu glandulaire vient en confirmation de cette conclusion: Des tubes dilatés, de section irrégulière, revêtus d'un épithélium stratifié, prismatique ou cubique, sur quelques points pavimenteux, se prolongent dans tous sens par d'autres tubes ou cavités plus étroites, limités par des cellules prismatiques ou septés par des végétations papillaires ou encore pleins de cellules d'aspect très uniforme. Quelques-unes de ces fentes épithéliales embrassent des bourgeons d'un tissu conjonctif très mou, myxomateux, des groupes de ces bourgeons étant entourés par du tissu fibreux dense ou œdématié, dépourvu de graisse. C'est le fibro-adenome tubuleux présentant déjà des tendances intra-canaliculaires.

EXPLICATION DES PLANCHES

- Fig. 1 — Coupe de la tumeur et de la glande. Pièce N.º 375 A du Musée de la Clinique de M. le Prof. F. Gentil.
- Fig. 2 — Aspect du tissu néoplasique en pleine tumeur. Gross. 504×.
- Fig. 3 — Charpente précollagène en pleine tumeur. Méthode de Bielchowsky-Levi-Barbacci, suivie de coloration par l'hématoxiline Böhmer-éosine. Gross. 517×.
- Fig. 4 — Morphologie des cellules néoplasiques. Gross. 1460×.



Fig. 1

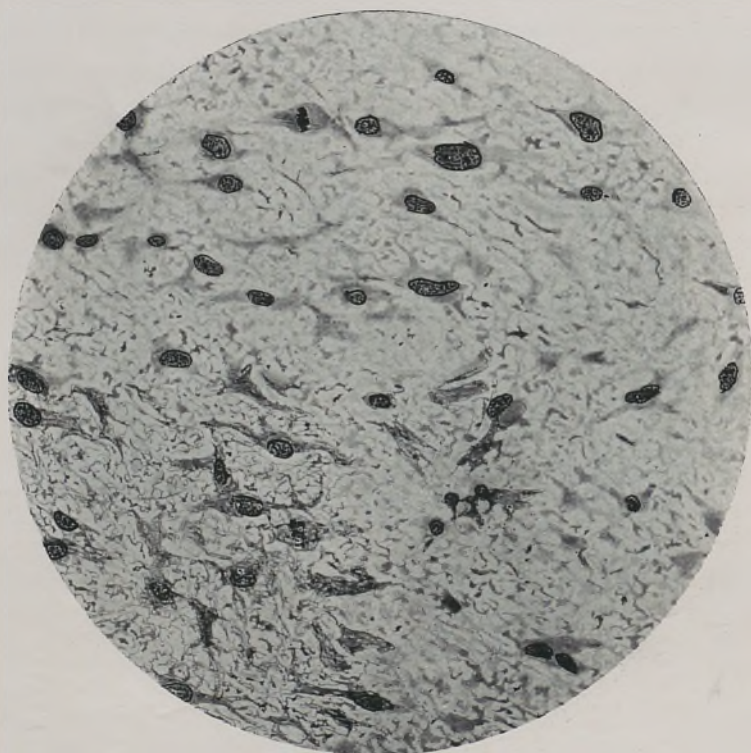


Fig. 2

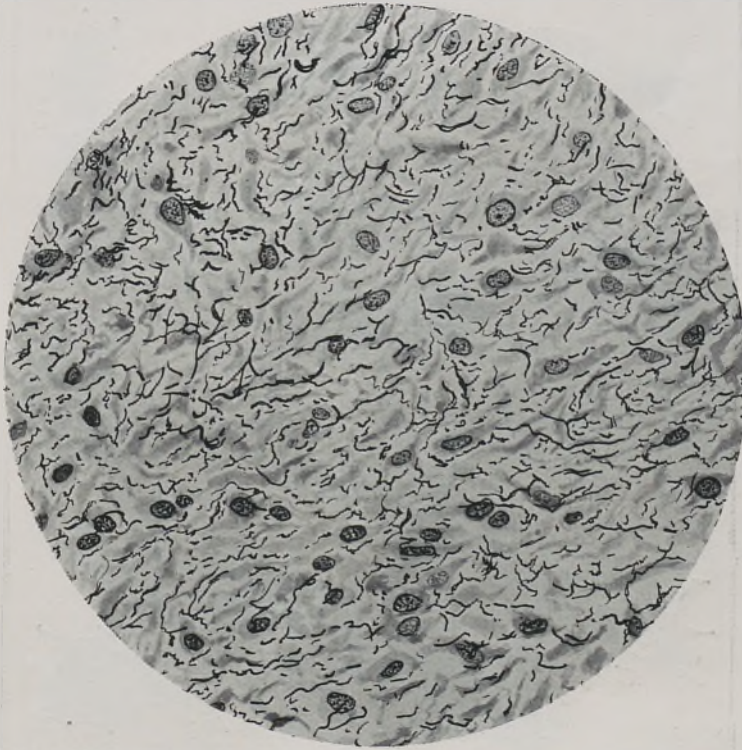


Fig. 3

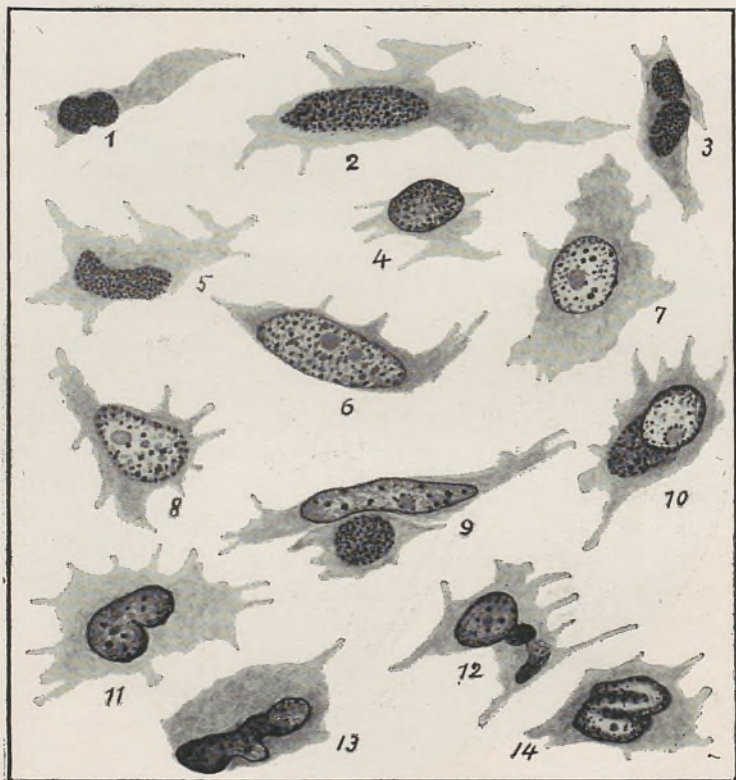


Fig. 4

V

SARCOME FIBROBLASTIQUE À CELLULES FUSIFORMES
ET MÉGACARYOCYTOÏDES

M. F., âgée de 50 ans, née à Vila Rial de Santo Antonio.

Obs. N° 820 de la I^{ière} Clinique Chirurgicale de la Faculté de Médecine de Lisbonne (Service de M. le Prof. Francisco Gentil).

Du protocole de l'observation clinique sont à détacher les détails suivants: Au dire de la malade, au moment de remarquer l'existence d'une tumeur dans le sein, son volume était le même qu'elle présentait à l'occasion de l'examen fait à la Clinique, un mois plus tard; elle ne se plaignait pas de douleurs, sauf quelques piqûres ressenties dernièrement.

L'examen a enregistré: Mamelles très volumineuses, surtout la mamelle droite, dont le diamètre transversal est plus grand et le poids plus considérable, descendant plus bas que la mamelle gauche; le mamelon est petit, mais non retracté. La peau des seins est légèrement violacée, le réseau veineux étant visible, mais sans excès.

Dans le quadrant supéro-externe de la mamelle droite la palpation a montré une tumeur, dont le volume a été comparé à celui d'une mandarine, enveloppée de tissu

glandulaire, mais avec des limites bien nettes, de surface irrégulière, dure, très mobile, indolore; la peau recouvrant cette tumeur était normale, Pas de ganglions palpables, axillaires ou supra-claviculaires.

Pendant l'amputation, faite avec évidemment de l'axille, M. le Prof. Francisco Gentil, a remarqué que la consistance de la graisse axillaire était modifiée, ne contenant pas des ganglions palpables.

La pièce opératoire ne comprend que la tumeur, celle-ci ayant été débarrassée de tout le tissu de la mamelle. C'est une masse arrondie dont les diamètres de la section médiane mesurent 35 et 40 mm, après une longue immersion dans le Kaiserling.

On vérifie l'existence d'une enveloppe à laquelle sont adhérentes des petites masses de graisse. La consistance n'est pas uniforme; la moitié à peu près du tissu est dure, d'aspect homogène, l'autre partie étant molle, aréolaire.

Le tissu constituant cette tumeur est formé par des cellules qui se pressent les unes contre les autres, en formant des bandes (Fig. 1) où la plupart des noyaux sont allongés, fusiformes; ces bandes sont séparées par des zones où les noyaux sont arrondis et plus clairs; bandes et zones intermédiaires sont parcourues par de nombreux vaisseaux lymphatiques ou des lacunes limitées directement par des cellules néoplasiques, Il est aisé de reconnaître qu'il s'agit de cordons de cellules fusiformes s'intercroisant dans tous sens, la coupe les intéressant sous des incidences variées. De distance à distance il y a des bandes de tissu fibreux et des petites plages où les cellules sont rarefiées, laissant apparent un mince réseau contenant des débris cellulaires; à son voisinage la disposition fasciculée disparaît complètement, les éléments se présentant polymorphes et irrégulièrement disposés. Ce fait s'observe aussi contre la paroi des vaisseaux plus volumineux.

L'examen microscopique confirme l'existence d'une enveloppe fibreuse. Dans l'épaisseur de celle-ci et dans le tissu sous-jacent, au milieu de tissu néoplasique identi-

que à celui que nous venons de décrire ou un peu bouleversé (Fig. 2) on rencontre des formations glandulaires, sous la forme de petites cavités revêtues d'un épithélium prismatique, haut ou cubique, dont les cellules plus longues présentent leur pôle apical bombé vers le lumen. Ce sont des acini dont la disposition typique est sur plusieurs points bouleversée par la poussée des cellules néoplasiques.

En employant un grossissement suffisant on reconnaît que, même parmi les cellules fusiformes, les formes polyédriques sont nombreuses (Fig. 3). Les unes et les autres possèdent des prolongements qui se croisent dans tous sens, s'anastomosant fréquemment dans le même plan; leurs noyaux sont polymorphes, très riches en basichromatine. Dans les zones où la disposition fasciculée est disparue les noyaux sont plus grands (Fig. 4), plus clairs, les prolongements plus nombreux. Ici, comme dans les zones fasciculées, entre les cellules néoplasiques on ne voit pas de faisceaux conjonctifs et la méthode Bielchowsky-Levi-Barbacci ne révèle que de très rares fibres précollagènes.

En parcourant les coupes on voit des formes extrêmement variées. La plus petite cellule néoplasique est (1 Fig. 7) un élément polyédrique, à noyau très volumineux, pourvu d'un ou de plusieurs nucléoles. Ce rapport—petite masse de protoplasma, grand noyau—se maintient et nous avons observé d'autres cellules plus volumineuses, mais possédant un noyau relativement trop grand, unique, régulier (10 Fig. 7) ou irrégulier (5, 6, Fig. 7), double (8, 9, 2, Fig. 7) ou multiple (3 Fig. 5), parfois muriforme (3 Fig. 7) Ces noyaux sont pourvus d'un ou de plusieurs nucléoles, parfois très gros, mais pas toujours arrondis. En effet quelques nucléoles sont allongés (2, 4 Fig. 7) en gros batonnêt ou petite gourde, formes qui sont peut-être en rapport avec le processus d' amitose.

Les cellules géantes ne sont pas rares, sous forme de nappes protoplasmiques où s'entassent des noyaux très gros, irréguliers, avec des bourgeons à formes bizarres,

ou très petits, comme détachés des noyaux plus volumineux (1, 3 Fig. 5, 4, 5 Fig. 6).

Les figures de mitose sont très rares, par contre la partition amitotique du noyau est fréquente, pas toujours suivie de partition du cytoplasme (7, 8, 9 Fig. 7). Incluses dans des cavités du cytoplasme de ces éléments géants il y a d'autres cellules, plus ou moins altérées, parfois méconnaissables (2, 4 Fig. 5, 6 Fig. 7). Dans les cas où l'identification était possible, nous n'y avons pas rencontré des granulocytes, ces cellules étant d'ailleurs très rares dans ce tissu néoplasique.

Parmi les cellules néoplasiques il y en a d'autres, rares, de nature énigmatique. Ce sont (1, 2 Fig. 6) des cellules volumineuses, arrondies ou pyriformes, dont la limite périphérique est marquée par une bande très nette, à double contour et dont le cytoplasme se colore vivement et uniformément en rose par l'éosine; le noyau unique est volumineux, arrondi, contenant un gros nucléole de basichromatine. Elles sont placées dans une cavité, qui n'en est pas entièrement remplie.

Des zones étendues de la tumeur sont en nécrose hyaline et autour de ces zones le tissu résiste encore à la nécrose par places qui sont centrées par les lymphatiques. Un aspect bien caractéristique est représenté dans la Fig. 8. On y voit un vaisseau coupé transversalement dont la lumière est limitée par des cellules très aplaties qui forment un liséré rose vif par l'éosine; tout autour s'entassent les cellules néoplasiques moins denses dans les couches plus éloignées du vaisseau. Par-ci par-là s'éparpillent les éléments géants. À quelque distance sont à remarquer les sections d'autres vaisseaux lymphatiques sinueux; à leur voisinage il y a aussi condensation de cellules néoplasiques quoique moins considérable. À la périphérie de ces amas cellulaires la nécrose hyaline sévit, l'affinité colorante de la basichromatine étant entièrement perdue, ce fait coexistant par places avec la caryorrexis et la pycnose des cellules géantes.

La rareté des vaisseaux sanguins dans toute l'étendue du tissu néoplasique est très remarquable.

Dans la zone d'invasion périphérique de la tumeur, c'est dans le voisinage immédiat des lymphatiques du tissu fibreux qui s'amassent les cellules néoplasiques, en même temps que les cellules propres du tissu s'hyperplasiaient et les faisceaux conjonctifs sont dissociés par l'œdème. Ici l'infiltration lymphocytaire est plus abondante.

EXPLICATION DES PLANCHES

- Fig. 1 — Coupe au niveau d'une zone de la tumeur nettement fasciculée. Gross. 248×.
- Fig. 2 — Aspect de la périphérie de la tumeur, au-dedans de l'enveloppe fibreuse. Gross. 248×.
- Fig. 3 — Coupe longitudinale d'un faisceau où les cellules fusiformes semblent prédominantes. Gross. 1062×.
- Fig. 4 — Morphologie des cellules d'une zone où la disposition fasciculée n'existe plus. Gross. 1062×.
- Fig. 5 — Cellule géante pourvue de plusieurs noyaux. 2, 4. C. en phagocytose. 3 Cellule plurinucléée. Gross. 1136×.
- Fig. 6 — 1, 2 Grosses cellules énygmatisques. 3, 4, 5, Cellules avec nombreux noyaux, quelques uns en bougeonnement. Gross. 1136.
- Fig. 7 — 1 Petite cellule néoplasique. 2, C. binucléée, l'un des noyaux en amitose. 3 C. à noyau muriforme. 4 C. dont le noyau possède un nucléole très allongé. 5, 6, C. à gros noyau irrégulier, l'une (6) montrant incluse une autre cellule. 7 C. au terme de l'amitose. 8, 9 C. à double noyau. 10 C. à gros noyau régulier. Gross. 1560×.
- Fig. 8 — Zone en nécrose. Gross. 47.

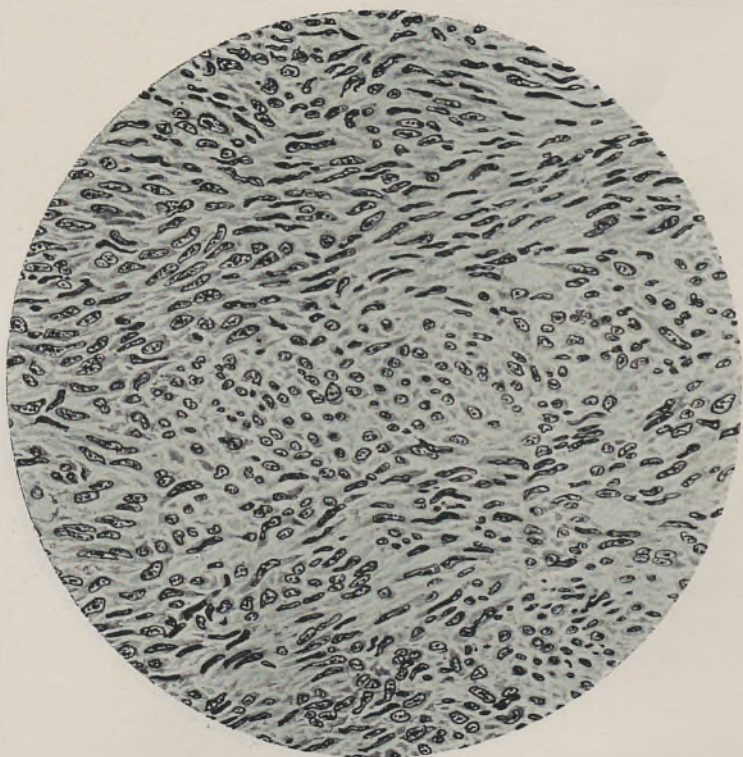


Fig. 1

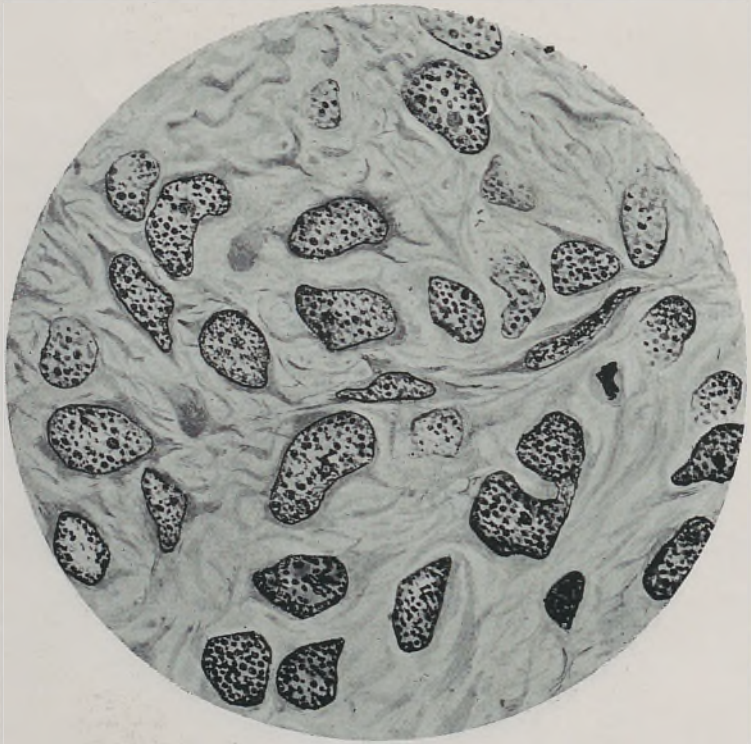


Fig. 4

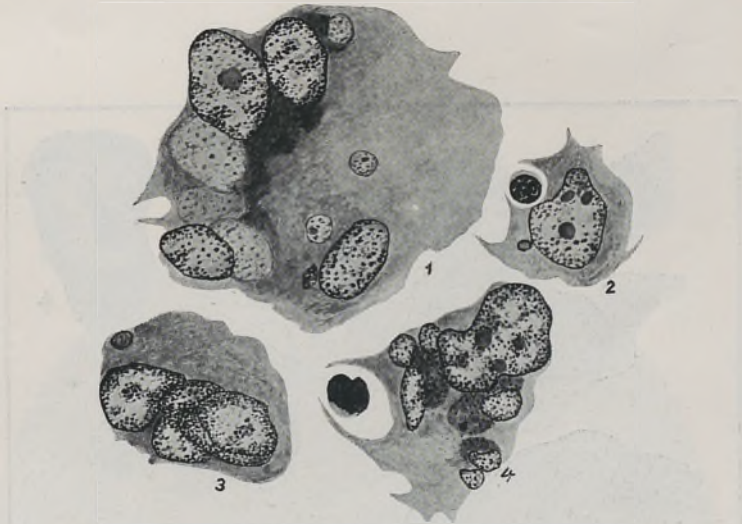


Fig. 5

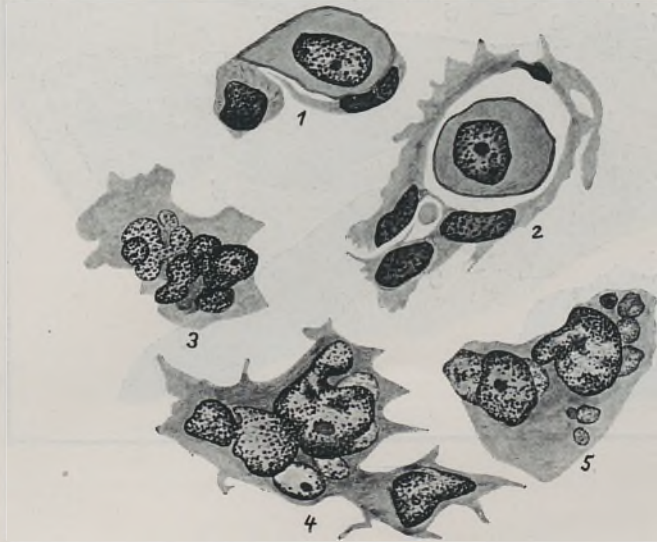


Fig. 6



Fig. 7

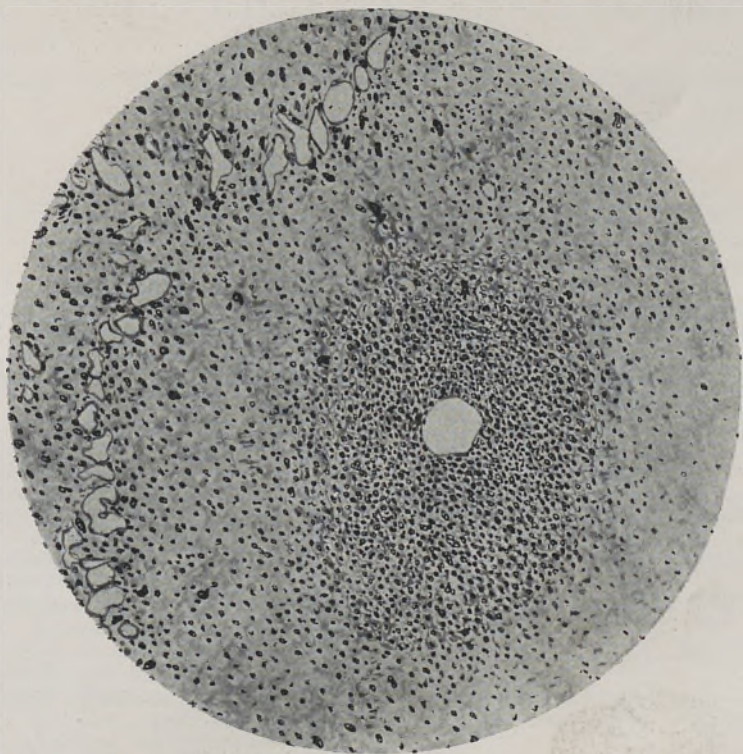


Fig. 8

FOLIA ANATOMICA UNIVERSITATIS CONIMBRIGENSIS

VOL. IX

N 13

BIBLIOGRAPHIE

Ouvrages reçus pendant l'année 1934:

- Acta pathologica et microbiologica scandinavica*, vol. XI.
Alexanderson (B.) u. **Clausen (A.)**: *Beschreibung eines einfachen Borns Plattenmodelliermethode komplettierenden Apparates bei Untersuchung graziöser Organe*. «Zeitsch. f. mik. Technik», B. 50, 1933.
Alphonse (P.) et **Baumann (G.)**: *Action de doses massives de thyroxine sur le développement des membres postérieurs de «Bufo vulgaris»*. «C. R. Soc. Biol.», t. cxiii, 1933.
Anais da Faculdade de Medicina de S. Paulo (Brasil), vols. IX, X.
Anales del Instituto de Biología (Mexico), t 1, II, III, IV, v N.º 1.
Annales d'Anatomie pathologique médico-chirurgicale, t XI.
Annales et Bulletin de la Société Royale des Sciences Médicales et Naturelles de Bruxelles, 1933, fasc. 1-8.
Anatomischer Bericht, vols. 28 et 29.
Anthropologie (Prague), vol. XII et supplément.
Archinard (J. C.): *Ostéite fibreuse expérimentale et parodontose*. «Revue mensuelle suisse d'Odontologie», t XLIII, 1933.
Archives russes d'Anatomie, d'Histologie et d'Embryologie, t XII, fasc. 1 et 2.
Archivos chilenos de Morfología, t 1, N.º 1.
Arnold (Wilhelm), **Körner (Johannes)** und **Mathias (Ernst)**: *Zur Pathologie der Gewächse mit morphogenetischen Einflüssen*. «Virchow's Archiv», Bd 277, 1930.
Arquivo de Patologia, vol. VI.
Arquivo da Repartição de Antropologia criminal, Psicologia experimental e identificação civil do Porto, vol. II.
Arquivos da Escola Médico-Cirúrgica de Nova Gôa, Série A, t IX.
Arquivos do Instituto de Anatomia Patologica e do de Patologia Geral, vols. 19.º e 20.º (1930-1931 e 1931-1932).
Arquivos do Instituto de Farmacologia e Terapeutica experimental, 2.º vol. 1932-1933.
Arquivos do Instituto de Patologia Geral da Universidade de Coimbra, vol. 2.º
Arquivos do Museu Bocage (Lisboa). N.º 3, 3-A, 4.
Askanazy (M.): *Die postoperativen Lungenentzündungen* «Schw. Med. Wochns», Bd 63, 1933.

N 13

- Askanazy (M.):** *Funktionen des Knochenmarks unter normalen und pathologischen Bedingungen.* «Schweiz. Med. Woch.» Bd 62, 1932.
- *L'atrophie progressive des os, l'ostite fibreuse et la paradentose.* «Odontologie» 1933.
- *Les mâchoires dans l'ostite déformante de Paget et dans l'ostite fibreuse de Recklinghausen.* «Revue mensuelle d'Ontologie», t XLIII, 1933.
- *Genève et la distribution géographique des maladies.* «Revue médicale de la Suisse Romande», 1933.
- und **Rutishauser (E.):** *Die Knochen der Basedow-Kranken. Beitrag zur latenten Osteodystrophia fibrosa.* «Virchow's Archiv», Bd 291, 1933.
- Atti della R. Accademia dei Fisiocritici in Siena (Sezione Medico-fisica),* Série XI, vol. II, N.° 1.
- Atti della Società italiana di Scienze naturali e del Museo Civico di Storia Naturale in Milano,* vol. 73, fasc. 1, 2, 3.
- Atti della Società fra i cultori della scienze mediche e naturali in Cagliari,* t XII, N.° 2.
- Bamatter (Frédéric):** *Recherches anatomo-cliniques sur l'ictère hémolytique constitutionnel familial. Contribution à l'étude des formations myéloïdes prévertébrales.* Thèse de Genève, 1932.
- Baumann (A.):** *Développement de l'innervation cardiaque primitive chez un Batracien anure «Bombinator pachypus».* «C. R. Soc. Biol», t CXIII, 1933.
- et **Déruaz (G.):** *Recherches sur l'histologie et la physiologie de l'appareil ciliaire épidermique chez les larves de quelques batraciens.* «Arch. d'Anat., d'Hist. et d'Embr.» T. XVI, 1933.
- Baumm (Haus) und Mathias (Ernst):** *Zur Differentialdiagnose: Karzinom, Tuberkulose, Syphilis der Portio.* «Zentralblatt für Gynäkologie» 1933.
- Benninghoff (A.):** *Die Architektur der Kiefer und ihrer Weichteilbedeckung.* «Paradentium» 1934, Nr 3.
- Benninghoff:** *Funktionelle Anpassung in «Handwörterbuch der Naturwissenschaften»,* Zweite Auflage.
- Biological Bulletin (The),* vols. 45, 46.
- Boletim do Instituto de Orientação profissional «Maria Luíza Barbosa de Carvalho»,* Ano V, N.° 22.
- Boletim do Instituto Português de Oncologia,* vol. 1, N.° 2, 3.
- Boletim do Instituto Oscar Freire.* Universidade de S. Paulo, vol. 1, 1934, N.° 1, 2.
- Boletim del Instituto de Medicina experimental para el estudio y tratamiento del Cáncer,* Buenos Ayres, N.° 34.
- Boletim da Sociedade Broteriana,* vol. IX.
- Boyd (Edith):** *The weight of the thymus gland in health and in disease* «Am. Journ. of. Diseases of Children» 1932, p. 1162.
- *Normal variability in weight of the adult human liver and spleen* «Arch. of Pathology» 1933.
- *The specific gravity of the human body.* «Human Biology», 1933.
- Boyden (Edward A.):** *Unilateral renal agenesis in a 10 mm human embryo.* «Proceedings of the Society for Experimental Biology and Medicine», 1932.
- *Congenital absence of the kidney. An interpretation based on a 10 mm human embryo exhibiting unilateral renal agenesis.* «The Anat. Record» 1932.
- *Emptying of the gall bladder in monkeys,* «Proceedings of the Society for Experimental Biology and Medicine» 1932.
- *The problem of the double ductus choledocus.* «Anat Rec.» 1932.

- Boyden (Edward A.):** *Species differences in the reactions of the mammalian gall bladder.* «Am. Journ. Phys.», 1933.
- *Laboratory Atlas of the 13 mm Pig embryo.* «The Wistar Institute Press», Philadelphia, 1933.
- Brash (James C.):** *Some problems in the growth and developmental mechanics of Bone.* «Edinburgh Medical Journal», vol. xli, 1934, N° 5.
- Bruno (Giovanni):** *Attività scientifica dell'Istituto anatomico della R. Università di Sassari (1931-1933).* Sassari, 1933.
- Bulletin de l'Académie Royale de Médecine de Belgique*, V.° série, T. xiv.
- Büttner (Wilhelm) und Lemmel (Gerhard):** *Ueber das Verhalten von Leber und Gallenblase beim Vorkommen von Mikrolithen in der Galle,* «Virchows Archiv», vol. 288, 1933.
- Cadiz (Romeo) y Lipschütz (Alejandro):** *Sobre un caso de pseudo hermafroditismo masculino.* «Archivos de la Sociedad de Cirujanos de Hospital», Aconcagua, 1934.
- Camitz (Helge), Holmgren (Hjalmar) et Johansson (Harald):** *Contribution à l'étude de la nature de la transplantation osseuse.* «Acta Chirurgica Scandinavica», vol. LXXV, 1934.
- Cañizares (Felipe Garcia):** *Propuesta del Profesor Carlos E. Porter como academico de merito.* «Anales de la Academia de Ciencias Médicas, Físicas y Naturales de la Habana», 1908.
- Carnegie Institution of Washington:** *Annual Report of the Director of the Department of Embryology*, 1933.
- Carvalho (Hilario Veiga de):** *A biópsia em face da responsabilidade médica e da pericia.* S. Paulo, 1934.
- *Docimasia supra-renal histológica (Nota técnica)* «Anais Paulistas de Medicina e Cirurgia», vol. xxviii, 1934.
- *Contribuição paulista para o estudo do diagnostico diferencial entre as lesões produzidas em vida e depois da morte.* S. Paulo, 1934.
- Clinica Médica e Instituto Anatomico-Patologico del Dr. Ferrer Cagigal*, vol. 111.
- Contat (C.):** *Contribution à l'étude des hernies diaphragmatiques (un cas de hernie diaphragmatique, congénitale, vraie).* «Ann. d'Anat. path. et d'Anat. norm. méd.-chir.», t. x, 1933.
- Contributions from the Department of Anatomy (University of Minnesota)*, vol. 13, 1932-33.
- Cordier et Couloma:** *Recherches sur les nerfs du sinus carotidien et sur leurs variations.* «C. R. de l'Assoc. des Anatomistes», Nancy, 1932.
- *Les nerfs érecteurs.* Idem, Lisbonne, 1933.
- *Les nerfs du thymus chez quelques animaux domestiques.* «Revue de Pathologie Comparée et d'Hygiène Générale», Février 1934.
- *L'anatomie de la main et la chirurgie des phlegmons de la paume. Données nouvelles sur les espaces cellulaires.* «L'Echo médical du Nord», t. 1, 1934, N.° 14, 15, 18.
- Corrêa (A. A. Mendes):** *Da Biologia á Historia.* Pôrto, 1934.
- *L'art et la Morphologie humaine.* «Anais da Faculdade de Ciências do Pôrto», 1934.
- *Questions du mésolitique portugais.* «Proceedings of the first International Congress of Prehistoric», London, 1932.
- *Novos elementos para a cronologia dos concheiros de Muge.* «Anais da Faculdade de Ciências do Pôrto», 1934.
- *La taille des Portugais d'après les os longs.* «Anthropologie» (Prague), 1932.
- *O Instituto de Antropologia da Universidade do Pôrto e a investigação científica colonial.* «Edições de Exposição Colonial Portuguesa» 1934.

- Coulouma (M.):** *L'étude anatomique d'un rein atrophique chez le chien.* «Revue de Pathologie Comparée et d'Hygiène Générale», Février 1934.
- Cunge (J. M.):** *Ectopia sinus urogenitalis persistentis u noworodka.* «Folia Morphologica», vol 4, 1933.
- Dlssmann (Erwin):** *Ein Fall von Kongenitaler Aortenstenose und Endokardhyperplasie bei einem Neugeborenen.* «Frankf. Zeitsch. f. Path.», vol 43, 1932.
- *Ueber die Häufigkeit des Bronchial-und Lungenkrebses in den Jahren, 1925-1931.* «Zeitsch. f. Krebsforsch.» Vol 36, 1932.
- Dorello (P.):** *Fenomeni che si osservano nell'apparecchio genitale del Gen. Helix dopo l'accoppiamento. Osservazioni macroscopiche a fresco.* «Bolletino dell'Istituto di Zoologia della R. Università de Roma», voll. III-IV, 1925-1926.
- *Osservazioni anatomiche e fisiologiche sopra il pneumostoma del gruppo Helicogena.* «Rivista di Biologia». Vol. x, 1928.
- *Ricerche sullo sviluppo della mandibola e dell'articolazione mandibolare. Parte quinta: Lo sviluppo dei muscoli mandibolari nella Seps.* «La Stomatologia», Anno XXIX, 1931.
- *Sopra lo sviluppo e la struttura del vitreo embrionale nella Seps Chalcides.* Rivista di Biologia», vol. xv, 1933.
- *Sopra lo sviluppo del cono nella Seps Chalcides.* Idem, vol. xvI, 1934.
- Downey (Hal):** *Present day Knowledge of blood cell formation and pathology* «Journal of the Yowa State Medical Society» 1932.
- Duncan (Donald):** *A determination of the number of nerve fibers in the eighth thoracic and the largest lumbar ventral roots of the Albino Rat.* «Journ. of. Comp. Neur.», vol. 59, 1934.
- *A determination of the number of myelinated fibers in the ventral roots of th rat, cat, und rabbit.* «J. Comp. Neur.», vol. 55, N.° 22, 1932.
- Dustin (A-P.) et Grégoire (Ch.):** *Greffes de thymus de mammifères aux différents stades d'histogénèse.* «C. R. Assoc. des Anatomistes», 28^e réunion (Lisbonne), 1933.
- *et Zilberszac (S.): Mise en évidence du S. R. E. par une substance sans effet caryoclasique.* «C. R. Assoc. des Anatomistes» 28^e réunion (Lisbonne), 1933.
- *Les sarcomes provoqués par le suc de tomate. Etat actuel de la question.* «Le Cancer», t. IX, 1932.
- *Contribution à l'étude de l'action des poisons caryoclasiques sur les tumeurs animales. Premier mémoire: Action du cacodylate de Na et de la tryptaflavine sur le sarcome greffé, type Crocker, de la Souris.* «Bull. de l'Acad. royale de Médecine de Belgique» 1933.
- *Nos connaissances actuelles sur déterminisme de la division cellulaire chez l'adulte.* «Le Cancer», t XI, 1934.
- Écho médical du Nord.* Numéro spécial consacré à l'Anatomie, 1934, N.° 43.
- Edwards (John Graham):** *The renal unit in the Kidney of vertebrates.* «Am. J. Anat.», vol. 53, 1933.
- Emery (Frederick Carl) and Wayne Jason Atwell:** *Hypertrophy of the adrenal glands follwing administration of pituitary extract.* «Anat. Rec.», vol. 58, N.° 1, 1933.
- *Experimental hypertrophy of the Adrenal Glands.* «Procc. of the Soc. for exper. Biology and Med.», vol. 31, 1933, p. 200.
- Folia Anatomica Japonica*, vol XII.
- Forsgren (Erik):** *Mikroskopiska och experimentella leverundersökningar.* Stockholm, 1927.
- Frank (Paula):** *Beitrag zur Frage der «Hiatushernien».* «Frankfurter Zeitschrift für Pathologie». vol. 46, 1933.

- Freudenberger (C. B.):** *A comparison of the Wistar and the Long-Evans hybrid strain of the Norway rat.* «Am. Journ. of Anat.», 1932.
- *The incidence of middle-ear infection in the Wistar albino and the Long-Evans hybrid strain of the Norway rat.* «Anat. Rec.», 1932.
- *Variability in body length, body weight, and organ weights of the rat.* «Anat. Rec.», 1933.
- Funaoka (Seigo):** *Japanische Literatur zur Tuberkuloseforschung.* Lief. 3 (Nr 267-411), 1934.
- Gazette hebdomadaire des Sciences Médicales de Bordeaux*, 55.^e année.
- Ghon (A.):** *Ein Beitrag zur Aetiologie der primäre eitrigen Meningitis.* «Emmanuel Libman Anniversary Volumes», vol. II, 1932.
- *Zur Erinnerung an die Entdeckung des Tuberkelbazillus.* «Beiträge zur ärztlichen Fortbildung», 10. Jahrgang, N.° 9.
- *Ein Beitrag zur Meningitis durch Bact. pyocyaneum.* «Medizinische Klinik», 1932.
- *Zur Epidemiologie der Heine-Medinschen Krankheit.* «Beiträge zur ärztlichen Fortbildung», 10 Jahrgang, N.° 7.
- *Zum Ausbau der Krankenanstalten.* «Medicinisches Klinik», 1932.
- *Die Beziehungen der «tuberkulösen Bazillämie» zum Gelenkrheumatismus.* «Wiener Med. Wochs», 1934.
- *Zur formalen und Kausalen Genese der «Orbitalphlegmone» und ihrer Beziehung zur eitrigen Meningitis.* «Medicinisches Klinik», 1933.
- Goeters (Walter):** *Die Beteiligung des Wurmfortsatzes bei Allgemeinfektionem.* «Virchows Archiv», vol. 291, 1933.
- Gouley (B. A.), Bellet (Samuel) and Mc Millan (Thomas):** *Tuberculosis of myocardium.* «Arch. int. Med.», vol. 51, 1933.
- Gross (Camille):** *Un cas d'anémie pernicieuse avec métaplasie méloïde des reins et du myocarde et avec foyers hémorragiques dans le foie et les poumons chez un enfant de 12 ans.* Thèse, Lausanne, 1932.
- **(Maurice):** *Contribution à l'étude des tumeurs de la surrénale. Un cas de sympathome embryonnaire.* Thèse, Lausanne, 1933.
- Grynfeltt (E.):** *Amitoses et noyaux géminés dans les revêtements malpighiens.* «C. R. de l'Association des Anatomistes», 26^e réunion, Varsovie, 1931.
- *Sur la valeur histogénétique de l'amitose dans les hyperplasies glandulaires de l'endométrie chronique et des adénofibromes mammaires.* Idem, 27^e réunion, Nancy, 1932.
- *Quelques données fondamentales de l'histophysiologie des cellules cancéreuses.* «Montpellier Médical», 1933.
- *Apparence épithéliomateuse de proliférations histiocytaïres.* «Académie des Sciences et Lettres de Montpellier», séance du 7 avril 1930.
- *Remarques sur la classification histologique des cancers malpighiens du col de l'utérus.* Idem, séance du 16 juin 1930.
- *Sur les épithéliomas dits «baso-cellulaires» développés aux dépens des revêtements malpighiens.* Idem, séance du 7 juillet 1930.
- et **Aïmes (A.):** *Epithélioma malpighien sarcomatoïde développé sur une cicatrice ulcérée de brûlure ancienne.* «Bull. de l'Ass. fr. pour l'étude du Cancer», t XXI, 1932.
- et **Guibert (H.-L.):** *Adéno-fibro-myomatose mammaire simulant de sarcome.* «Bull. de l'Assoc. fr. pour l'étude du Cancer», t XX, 1931.
- et **Harant (H.):** *Essai de cancérisation expérimentale par le goudron chez le lapin albinos.* «Languedoc Médical», 10 février 1932.
- et **Rimbaud (P.):** *Adénome cortical des capsules surrénales.* «Bull. de l'Ass. fr. pour l'étude du Cancer», t XXI, 1932.
- *Étude comparée des modifications provoquées par un mélange de cyclanols polyméthyléniques et de composés disphénoliques dans les tissus*

sains et dans les néoplasies. «Académie des Sciences et Lettres de Montpellier». Séance du 10 novembre 1930.

Grynfeltt (E.) et Rimbaud (P.): *De l'influence du synthol sur la prolifération des cellules des épithéliomas et sur le stroma conjonctif.* Idem, séance du 12 janvier 1931.

— *Les cellules basillaires de l'épiderme et la genèse des épithéliomas improprement dénommés «baso-cellulaires».* «Académie des Sciences et Lettres de Montpellier». Séance du 13 avril 1931.

— *Tumeur para-utérine d'interprétation difficile. Etude histologique d'un séminome de l'ovaire.* Idem, séance 11 mai 1931.

— *Sur l'origine pluricentrique des tumeurs malignes.* Idem, séance du 6 juillet 1931.

— **Margarot (J.) et Guibert (H.-J.):** *Maladie de Paget du mamelon avec atrophie de la glande mammaire et cancer des glandes sudoripares sous-jacentes.* «Bull. de l'Ass. fr. pour l'étude du Cancer», t. XXI, 1932.

— *Nouvelles séries d'expériences démontrant que le synthol ne nécrose pas les tissus normaux.* «Académie des Sciences et Lettres de Montpellier», séance du 9 novembre 1931.

— *Du rôle de l'amitose dans les néoformations cellulaires des glandes de l'utérus, au cours des processus inflammatoires chroniques.* Idem, séance du 12 décembre 1931.

— *Sur la métaplasie idrosadénoïde dans les tumeurs de la glande mammaire.* «Académie des Sciences et Lettres de Montpellier», séance du 13 janvier 1930.

— *Sur la genèse de l'épithélioma dans les ulcères développés sur de vieilles cicatrices.* Idem, séance du 10 février 1930.

— *Sur l'accroissement des tumeurs lymphoïdes du type dit «lymphoblastique».* Idem, séance du 10 mars 1930.

Häggqvist (G.): *Eisenchloridhämatoxylin.* «Zeitschr. f. wissenschaft. Mikr. und f. mikr. Tech.», 1933.

Hamilton (William J.): *The restoration and regeneration of the epithelium and endometrium of the uterus of Cavia post-partum in non-pregnant animals.* «Trans. of the Royal Soc. of Edinburgh», vol. LVII, N.° 21.

Hässler (Erich) et Krauspe: *Beobachtungen über generalisierte Knochenkrankungen des Kindes.* «Virchows Archiv», vol. 290, 1933.

Hellman (Torsten): *Die Einlagerung von Zellen in Schleimhäuten und Epithel.* Antwort an J. Sobotta. «Anat. Anz.», Bd 78, 1934.

Hochstetter (F.): *Ueber die Entwicklung und Differenzierung der Hüllen des Rückenmarkes beim Menschen.* «Morphologisches Jahrbuch», 74, 1-104, 1934.

Hoed (D.) den en **Dr. Kwieser:** *Ein nieuw vervoerbaar Röntgenmoettoestel.* «Ned. Tijdschr. v. Gen.», 1933, N.° 35.

— den en **W. F. Wassink:** *Beginselen enaantwijzingen bij de behandeling van kwaadaardige gezwellen, gevolgd in de kliniek van het Antoni van Leeuwenhoek huis.* «Uitgave der Ver. Het Nederlandsch Kankerinstitu». N.° 3.

Holmgren (Hjalmar): *Beitrag zur Erkenntnis der Funktion der Leber. Das Verhältnis von Glycogen, Fett und Sekretgranula zueinander.* «Zeits. f. mikr-anat. Forschung», vol. 32, 1932.

— und **Johansson (Harald):** *Beitrag zur Kenntnis der Entwicklung der Epidermis.* «Anat. Anz.», vol. 75, 1933.

Instituto (O) Coimbra, vol. 87.°

Jackson (C. M.) and Pan (M. T.): *The effects of distary deficiency of iodine upon the thiroid and parathyroid glands in the rat.* «Endocrinology», 1932.

- Jackson (C. M.):** *Normal and abnormal types.* «The measurement of Men», by Harres, Jackson etc., 1930.
- *Structural changes when growth is suppressed by under nourishment in the albino rat.* «Am. Journ. Anat.», 1932.
- Jäger (Ernst):** *Zur histologischen Ausheilung der Periarteriitis nodosa und deren Beziehung zur juvenilen Atherosklerose.* «Virchows Archiv», vol. 288, 1933.
- Jara (Humberto):** *Estudio experimental sobre la accion luteinizante de la orina climaterica.* «Tesis Inst. Fisiol. Concepcion», (Chile), 1933.
- Jornal da Sociedade das Sciencias Médicas de Lisboa*, t. xcvi, N.º 4, 6.
- Junghans (E.):** *Weitere Untersuchungen über die hyperergische Carditis und Arteriitis, insbesondere die Aortitis.* «Beitr. path. Anat.», volume 92, 1934.
- Kato (K.) and Downey (Hal):** *The hematology of erythroblastic anemia (Type Cooley).* «Folia Hematologica», 1933.
- Knepper (Reinhold):** *Appendicitis und fetale Peritonitis.* «Virchows Archiv», vol. 291.
- *Zur Serodiagnose der Syphilis an der Leiche.* «Klinische Wochenschrift», 1933.
- Koeppen (Siegfried):** *Elektrizitätsschäden im Tierexperiment mit besonderer Berücksichtigung des elektrischen Todes.* «Virchows Archiv», vol. 290, 1933.
- Koller (F.):** *Ueber Folgeerscheinungen der Thrombophlebitis des Sinus cavernosus.* «Arch. f. Ophthalmologie», Bd. 130, 1933.
- *Ueber akute Entzündung des Hypophysenvorderlappens mit Glucosurie und Ovarialveränderungen.* «Endokrinologie», Bd 12, 1933.
- Konopacki (M.):** *Mikrometabolyzm podczas owogenezy u Loligo vulgaris.* «Kosmos», vol. LVIII, 1933.
- *Histophysiologie du développement de Loligo vulgaris.* «Bull. de l'Académie Polonaise des Sciences et des Lettres», 1933.
- Korteweg (R.):** *Investigaciones experimentales y lucha contra el cáncer.* «Accion medica», 1933, N.º 22.
- Kraus (E. J.):** *Nochmals zur Frage nach der Bildungsstätte des übergeordneten Geschlechtshormons auf Grund von Implantationsversuchen mit Vorderlappenadenomen.* «Klinische Wochenschrift», 1933.
- *Biologische Auswertung des Kolloids der Rinderhypophyse.* «Klinische Wochenschrift», 1932.
- *Bemerkenswerter Hypophysenbefund in einem Fall von angeborener Wassersucht.* «Medizinische Klinik», 1932.
- *Ueber einen zweiten Fall von Hypophysenmissbildung bei Hydrops Foetalis.* «Medizinische Klinik», 1933.
- *Sondern die Zwischenzellen der Keimdrüsen das geschlechtsspezifische Inkret ab?* «Medizinische Klinik», 1932.
- *Ueber Veränderungen der Hypophyse bei chronischem Hirndruck.* «Zeits. f. die gesam. Neurologie u. Psychiatrie», vol. 146, 1933.
- *Morbus Curshing, constitutionelle Fettsucht und interrenaler Virilismus. Nebst Bemerkungen über den «Diabète de femmes à barbe».* Klin. Woch., 1934.
- *Ueber nekrobiotische Veränderungen in der Hypophyseninsbesondere im Hypophysenstiel bei chronischem Hirndruck.* «Virchows Archiv», vol. 290, 1933.
- *Zur Frage der Bildungsstätte des übergeordneten Geschlechtshormons im Hypophysenvorderlappen (Zugleich ein Beitrag zur Morphologie der Hypophyse bei pathologischen Prolanausscheidern).* «Beitr. path. Anat.», vol. 91, 1933.

- Kraus (E. J.):** *Zur Genese der kleincystischen Degeneration der Ovarien.* «Arch. für Gynakologie», vol. 152, 1933.
- *Ueber Beziehungen der chromophilen Zellen der Hypophyse zum Kohlehydrat — Fett — und Cholesterinstoffwechsel.* «Medizinische Klinik», 1933.
- Krauspe (Carl) und Thiess (Joachim):** *Ueber experimentelle Lungenentzündung.* «Beitr. pathol. Anat.», vol. 91, 1933.
- Kreis (H.) und Mittelbach (M.):** *Kasuistischer Beitrag zur Klinik und pathologischen Anatomie der Lymphadenosen (Ueber eine leukopenische subleukämische Lymphadenose).* «Medizinische Klinik», 1934.
- Kudlich (H.):** *Zur Bakteriologie der Cholezystitis.* «Zentr. f. Bak., Paras. u. Infect.», vol. 128, Originale, 1933.
- *Ein Fall von Zungensarkom.* «Zeits. f. Krebsforschung», vol. 35, 1931.
- Landau (E.):** *Symptomatologie des opercules de l'écorce visuelle.* «Arch. d'Anat. d'Hist. et d'Embryologie», t. xvii, 1933, p. 99-130.
- Lemmel (Gerhard) und Büttner (Wilhelm):** *Mikrolithen in der Galle. Morphologische Untersuchungen über die runden Mikrolithen.* «Beitr. pathol. Anat.», vol. 91, 1933.
- *Entstehung gallensteiartiger Gebilde aus Mikrolithen.* Idem, volume 92, 1933.
- Levi (Giuseppe):** *Relazione sull'opera scientifica dell'Istituto Anatomico della R. Università di Torino (1933),* Torino, 1934.
- Lipschütz (Alexandre):** *Masculinisation par resection partielle de l'ovaire chez le cobaye.* «C. R. Soc. Biol.», t cxii, p 1272.
- *Ueber den Luteinisierungs Koeffizienten des Vorderlappens der Hypophyse.* «Endokrinologie», Bd 13, 1933.
- *Sur un nouveau facteur gonadotrope dans l'urine de la Femme en ménopause.* «C. R. Soc. Biol.», t cxiv, 1933.
- *Nouvelles recherches sur la transplantation d'ovaires conservés hors de l'organisme.* «C. R. de l'Acad. des Sc.», t 195, 1932.
- *La ciencia de la Alimentación.* «Revista de Medicina y Alimentación», t 1, 1933.
- *Nouvelles recherches sur le coefficient de lutéinisation de la préhypophyse.* «C. R. de la Soc. Biol.», t cxiii, 1933.
- *Por qué hacemos investigacion científica?* «Athenea», t xxv, 1933.
- *La función específica de los aminoácidos.* «Revista de Medicina y alimentación», t 1, 1934.
- *La distribution de la sangre en el organismo.* «Revista Médica de Chile», t 61, 1933.
- *Sinergias endocrinas y glucemia.* Idem t 62, 1934.
- *Memoria del Director del Instituto de fisiología de la Universidad de Concepción por el año 1933.* «Athenea», t xxvi, 1934.
- Lipschütz (A.) y Coke (Cruz):** *La foliculina desde un punto de vista experimental y clínico.* «Revista de Medicina y Alimentación», t 1, 1934.
- **Poch (Emilio):** *Sur le mode d'extraction de la folliculine de l'urine de la Jument gravide.* «C. R. Soc. Biol.», t cx1, 1932.
- **Reyes (Guillermo) et Vinals (Eduardo):** *Nouveaux faits relatifs à l'action lutéinisante de la préhypophyse du Cobaye.* Idem, t cx1, 1932.
- **Irieta (Luis):** *Transplantation intrarénale du testicule infantile chez Mammifères.* «C. R. Soc. Biol.», t cx1, 1932.
- Lisboa Médica*, vol. xi.
- Loewenthal (N.):** *Observations sur les globules du sang des mammifères.* «Arch. d'Anat. d'Hist. et d'Embr.», t 17, 1933.
- *De la différenciation d'une glande nyctitante vraie chez les rongeurs.* «Bull. d'Hist.», t x, 1933.

- Maclaren (H. W.):** *The early stages in the development of Cavia.* «Trans. of the Royal Soc. of Edinburgh», vol. LVII, N.º 25.
- Mc Leman (Ch. E) and Jackson (C. M.):** *Weights of various organs in the adult rat after inanition with or without the dietary accessories.* «Arch. of Path.», 1933.
- Mahaim (Ivan):** *De la tachycardie paroxystique chez l'enfant et des causes de sa gravité. Un nouveau cas avec lésions inflammatoires du tissu spécifique et du myocarde auriculaire.* «Archives du cœur», Décembre, 1932.
- *Nouvelles recherches sur les lésions du faisceau de His-Tawara (Premier Mémoire). Le bloc bilatéral manqué, nouvelle forme anatomique de bloc du cœur à substituer au bloc dit «d'arborisations».* «Annales de Médecine», t. XXXII, 1932.
- Mathias (Ernst):** *Bemerkenswerte Fälle aus der histologisch-gynäkologischen Praxis.* «Monatsschrift für Geburtshilfe und Gynäkologie», Bd LXXXVI, 1930.
- *Zur Pathogenese der paradoxen Fettsucht in menschen Krebsfällen.* «Verhandlungen der Deutschen Pathologischen Gesellschaft», München, 1931.
- *Bericht über ein oerativ entferntes Arrhenoblastom mit späterer Schwangerschaft; gleichzeitig ein Beitrag zur Lehre von den hormonal-aktiven Gewächsen.* «Zentralblatt für Gynäkologie», 1933.
- *Bericht über ein Chorionepitheliom mit deutlicher Schwangerschaftshypophyse.* «Arch. f. Gynäkologie», Bd 152, 1933.
- *Zur Frage des Ausschliessungsverhältnisses zwischen perniziöser Anämie und aktiver Tuberkulose.* «Frankfurter Zeitschrift für Pathologie», Bd 46, 1934.
- *Forschungsrichtungen und Probleme in der Lehre von den Gewächsen.* «Ergebnisse der Allgemeinen Pathologie und Pathologischen Anatomie», 23.º année.
- und **Back (Harald):** *Auslösungeiner Fettgewebsnekrose durch Metastasierung eines karzinoms in des Pankreas.* «Centralblatt für allgemeine Pathologie und pathologische Anatomie», Bd 55, 1932.
- und **Mann (Ludwig):** *Ueber spinale Querschnittsläsion als Anfangerscheinung bei Lymphogranulomatose.* «Zeitsch. f. die gesamte Neurologie und Psychiatrie», Bd 147, 1933.
- Medicina (Lisbonne), N.º 6.*
- Mémoires couronnés et autres mémoires publiés par l'Académie Royale de Médecine de Belgique, t xxv, Fas. 1, 2.*
- Memórias do Instituto Oswaldo Cruz (Rio de Janeiro), t xxviii.*
- Mena (Juan):** *Comportamento del ciclo sexual de la rata joven despues de la fragmentación ovarica.* Tesis Inst. Fisiol. Concepcion (Chile), 1934.
- Mittelbach (Maria):** *Beitrag zur primären Lymphogranulomatose des Magens.* Centr. f. allgm. Path. u. path. Anat., vol. 55, 1932.
- Münster-Frank (Mathilde):** *Ergebnisse von Blutuntersuchungen bei Tuberkulose und and deren Erkrankungen nach der Methode von E. Löwenstein.* «Medizinischen Klinik», 1933.
- Nicod (J. L.), de Coulon (A.) et Ugo (A.):** *La tomate provoque-t-elle des sarcomes chez le rat?* «Bull. de l'Ass. fr. pour l'étude du Cancer», t XII, 1933.
- Nicod (J. L.):** *Un Leptothrix pathogène pour l'homme: Le leptothrix pleuriticus (Rivolta), Piana et Galli-Vallerio.* «Ann. d'Anat. path. et d'anat. normale med. Chir.», t IX, 1932.
- *Seminome et dysembriome malin dans le même testicule.* «Bull. de l'Assoc. fr. pour l'étude du Cancer», t XXII, 1933.
- Nicol (Thomas):** *Studies on the reproductive system in the Guinea-pig: Observations on the ovaries, with special reference to the Corpus luteum.* «Procc. of the Royal Soc. of Edinburgh», vol. LIV, 1934.

- Nicol (Thomas):** *Studies on the reproductive system in the Guinea-pig: Variations in the oestrous cycle in the virgin animal, after parturition and during pregnancy.* «*Procc. Royal Soc. of Edinburgh*», vol. VIII, n.º 16.
- *Notes on irregularities of oogenesis and abnormal development of the embryo in Cavia.* «*Journal of anatomy*», vol. LXVIII, 1933.
- *Studies on the reproductive system in the Guinea-pig: Post-partum repair of the uterus, and the associated appearances in the ovaries.* «*Trans. of the Royal Soc. of Edinburgh*», vol. LVII, n.º 31.
- Niehans (Paul):** *Le cancer et les glandes endocrines*, Montreux, 1933.
- *L'action de la ligature de Steinach II sur l'hypertrophie de la prostate et son interprétation hormonale.* «*Schweizerische medizinische Wochenschrift*», 1933.
- Nissen (Johs.) og Vogelsang (Th. M.):** *Kronisk vaginal difterismittebaerer som arsak til fleresma difteriepidemer.* «*Medicinsk Revue*», 1933.
- Nordholt (A. E.):** *Grefes hétéroplastiques de tumeurs.* «*Bull. de l'Association française pour l'étude du cancer*», t 22, 1933.
- Ohio (The) *Journal of Science*, t 34.
- Oria (José):** *Comentários e observações sobre plasmócitos e elementos plasmocitoides no sangue circulante.* «*Revista da Associação paulista de Medicina*», vol. 4, 1934.
- *Elementos figurados do sangue de alguns Teleosteos fluviaes brasileiros. I — Eritrócitos: formas normais, formas jovens e formas involuídas.* «*Anais da Faculdade de Medicina de S. Paulo*», vol. VIII, 1932.
- Papamiltiadi (M.):** *Osservazioni microscopiche sulla cicatrizzazione della cornea dell'uomo.* «*Rinascenza Medica*», N.º 6, 1934.
- Pass (Isadore J):** *Anatomic and functional relation, ships of the nucleus dorsalis (Clarke's column)* «*Arch. of. Neurology and Psychiatry*», 1933.
- Peyton (William):** *A study of de velopmental cranio-cerebral topography as determined by the orthoscopy method.* «*Journal of Nervous and mental disease*», 1933.
- Pinto (R. de Serpa):** *O Castro de Sendim, Felgueiras.* «*Homenagem a Martins Sarmiento*», Guimarães, 1933.
- Pombeira (Boonchai na):** *Contribution à l'étude des Sarcomes primaires du foie.* «*Thèse de Lau-anne*», 1933.
- Porter (Carlos E.):** *El Profesor Augusto C. Scala.* «*Revista Chilena de Historia Natural*», 1933.
- *El Doctor Cristobal M. Hicken*, Idem, ibidem.
- Prager Brief:** *Ueber die Hörer der medizinischen Fakultät an den vier Universitäten der tschechoslowakischen Republik im Studienjahr 1928-29.* «*Medicinisches Klinik*», 1929
- Rais (Charles):** *La lymphopneumatose kystique de l'intestin chez l'homme. A propos de deux nouveaux cas.* «*Thèse Lausanne*», 1932.
- Rapport annuel de l'Institut néerlandais pour l'étude du Cancer, contenant la liste des publications issues de l'Institut*, 1933.
- Rasmussen (A. T.):** *Secondary vestibular tracts in the cat.* «*Journ. Comp. Neur.*», 1932.
- *The incidence of tubular glands and concretions in the adult human hypophysis cerebri.* «*The Anat. Rec.*», 1933.
- *Origin and course of the fasciculus uncinatus (Russell) in the cat with observations on other fiber tracts arising from the cerebellar nuclei.* «*Journ. Comp. Neur.*», 1933
- *Innervation of kidney of toadfish.* «*Proceedings of the Society for Experimental Biology and Medicine*», 1933.
- *The percentage of the different types of cells in the anterior lobe of*

- the hypophysis in the adult human female.* «Am. Journ. of Pathology», 1933.
- Reinisch (Max):** *Zur Entstehung der Pneumonienekrose.* «Virchows Archiv», vol. 290, 1933.
- Revista da Associação Paulista de Medicina*, vol. v, N.º 1.
- Revista Chilena de Historia Natural pura y aplicada*, Año 37 (1933).
- Revista de la Medicina italiana*, 1934.
- Revista Medica germano-ibero-americana*, Año vi.
- Revista sud-americana de endocrinologia, imunologia, quimioterapia*, Año 17.
- Revue belge des Sciences médicales*, t vi.
- Rissmann (Eitel-Friedrich):** *Durch welche Faktoren wird die Anordnungsweise der Fibrillen im jungen Sehnenregenerat bestimmt?* «Inaug. diss. Christian-Albrechts-Universität zu Kiel», 1933.
- Rivista di Neurologia*, t vii.
- Roe (Harold C.):** *The weight of the skin and tela subcutanea of the human fetus.* «Anat. Rec.», 1933.
- Rutishauser (Erwin):** *Zur Frage der solitären Myelome* «Centralblatt f. allgm. Path. u. path. Anat.», 58 Bd, 1933.
- *Osteoporotische Fettsucht. Pituitary Basophilism.* «Deutsches Archiv für Klinische Medizin», 175 bd, 1933.
- *Experimentelle Studien über die bei chronischer Bleivergiftung vorkommenden Knochenveränderungen von der Art der Ostitis fibrosa von Recklinghausen und dabei nachweisbarer Epithelkörpervergrößerung.* «Archiv für Gewerbepathologie und Gewerbehygiene», 3 Bd, 1932.
- Salazar (A. L.):** *Le nouveau Institut d'Histologie et d'Embryologie de la Faculté de Médecine de l'Université de Porto.* Porto, 1934.
- Sanhueza (Manuel):** *El fragmento testicular como metodo de experimentación sobre la función endocrina del testículo.* «Revista Medica de Chile», t 62, 1934.
- Santos Júnior (J. R. dos):** *As pinturas pré-históricas do Cachão da Rapa.* «Trabalhos da Sociedade Portuguesa de Antropologia e Etnologia», vol. vi.
- Scammon (Richard C.):** *The measurement of the body in childhood.* «The measurement of Man», by Harris, Clarence, etc., 1930.
- *The Medical School of the University of Minnesota.* «Journ., Lancet», 1932.
- *What is guild medicine?* «Minnesota Medicine», 1933.
- Schrade (Werner):** *Ueber ein Septum atrioventriculare musculare des Herzens und seine Bedeutung für die Lage des Reizleitungsystems.* «Morphologisches Jahrbuch», Bd 73, 1933.
- Schulz (M.) und Klinge (F.):** *Das Gewebsbild des fieberhaften Rheumatismus.* XIII Mitteilung. «Virchows Archiv», vol. 288, 1933.
- Schwarz (H.):** *Perforation eines peptischen Magengeschwürs in die linke Pleurahöhle* «Medizinische Klinik», 1932.
- Scritti biologici raccolti da Luigi Castaldi*, vol. viii, 1933.
- Simoon (M.) and Jackson (C. M.):** *Changes in the weights of various organs and systems of young rats maintained on a low-protein diet.* «Journ. of Nutrition», 1932.
- Spaulding (Velma):** *The height and weight of tuberculous children.* «Tubercle», 1933.
- Springorum (Werner):** *Arterien schlängelung und Arteriosklerose.* «Virchows Archiv», Vol. 290, 1933.
- Stein (Sam J.):** *The hypophysis cerebri of the white rat in pregnancy.* «Proceedings of the American Association of Anatomists», 1932.
- *Experimental studies on the hypophysis cerebri: I The effect of single*

- pregnancy in the albino rat.* «Endocrinology», 1933. II *The effect of castration in the male albino rat.* «Anat. Rec.», 1933.
- Stenqvist (Hans):** *Die «Zellenwanderung» durch das Darmepithel.* «Anat. Anz.», Bd 78, 1934.
- Streeter (G. L.):** *The status of metamerism in the central nervous system of chick embryos.* «The Journ. of comp. Neurology», vol. 57, 1933.
- Studies from the Department of Anatomy.* «Publications of Cornell University Medical College».
- Studnicka (F. K.):** *Sur la structure de quelques tissus vitrés des animaux.* «C. R. Soc. Biol.», t. cxiii, 1933.
- *Le mésostroma en tant qu'ébauche de quelques parties de l'œil latéral des Vertébrés.* Idem, t. cxiv, 1933.
- *Le mésostroma, le mésenchyme et le tissu conjonctif des Vertébrés à l'état frais.* Idem, Ibidem.
- *La structure microscopique et ultramicroscopique du corps vitré.* Idem, t. cxv, 1933.
- *The symplasmic state of the tissues of the animal body.* «Biological Reviews», vol. ix, 1934.
- *Le mésostroma des annexes embryonnaires des Mammifères à l'état frais et fixé.* «Bull. d'Hist.», 1934.
- *Die Glündlagen der Zellenlehre von Theodor Schwann.* «Anat. Anz.», Bd 78, 1934.
- *Mikroskopische und ultramikroskopische Untersuchungen über den bau des Glaskörpes.* «Zeit. f. mikr. anat. Forsch.», Bd. 36, 1934.
- Szepeswol (J.):** *La diplocardie et sa production expérimentale chez le poulet.* «C. R. Soc. Biol.», t. cxii, 1933.
- *Observation directe des battements cardiaques chez les embryons de poulet diplocardes incubés en dehors de leur coquille.* Idem, T. cxiiii, 1933.
- *L'asymétrie normale et inverse du cœur chez les embryons de poulet omphalocéphales obtenus expérimentalement.* Idem, ibidem, 1933.
- *Recherches sur les centres organisateurs des vésicules auditives chez des embryons de poulets omphalocéphales obtenus expérimentalement.* «Arch. d'Anat. micr.», t. xxix, 1933.
- Thompson (I. Maclaren):** *On the arteries ducts in the hepatic pedicle. A study in statistical human anatomy.* «University of California Publications in Anatomy», vol. 1, 1933.
- Trabalhos da Sociedade Portuguesa de Antropologia e Etnologia*, vol. vi.
- Travaux du Laboratoire d'Anatomie de la Faculté de Médecine d'Alger (Anatomie normale).*
- Vaubel (Ernst):** *Ueber das Synovialgewebe. (Betrachtungen an Hand von Ergbeissen mit der Gewebekultur).* «Virchows Archiv», vol. 289, 1933.
- V. Falkenhausem:** *Ueber das Wesen und die praktische Bedeutung der Karzinom-Reaktion nach Fuchs (Ca R)* «Monatsschrift für Krebsbekämpfung», 1933.
- Vials (Eduardo):** *Trastornos experimentales del ciclo sexual.* «Revista Medica de Chile», t. 62, 1934.
- Vivaldi (Teresa):** *Estudio experimental sobre la permanencia del prolan en la sangre de la coneja.* «Tesis Inst. Fisiol. Concepcion», Chile, 1934.
- Vlès (F.) et Coulon (A. de):** *Les substances accélératrices des cancers de goudron.* «Arch. de Physique biologique», t. xi, 1932.
- Vlès (F.) et Coulon (A. de):** *Les statistiques de survie dans le cas des injections de mélanges d'acides aminés aux Souris à cancer de goudron.* Idem, ibidem.
- *Observations préliminaires sur les conditions du cancer spontané de la Souris.* Idem, ibidem.

- Vlès (F.) et Ugo (A.):** *Études statistiques sur le cancer du goudron et les facteurs de son évolution.* Idem, ibidem.
- Vogelsang (Th. M.):** *Bac. paratyphosus B.* «Skrifter utgitt av Klaus Hanssens Fond» Nr x, 1933.
- *Müller's forenede «Ballungs» reaksjon og Wassermann's reaksjon, utført efter forskjellikk.* «Medicinsk Revue», 1933.
- *Halsesykeepidemien i Bergen 1932.* Idem.
- *Further observations on the Müller conglomeration Test No 2.* «Acta path. et Micr. Scandinavica», vol. x, 1933.
- og **Haaland (Magnus):** *Typhoidsmittbærere på Vestlandet. IV.* «Norsk Magasin f. Laegevidenskapen», 1933.
- Voss (Bruno):** *Vergleichende Elastizitätsmessungen am Bandapparat der Zähne.* «Morphologisches Jahrbuch», Bd 70, 1932.
- Wald (Horbert) and Scammon (Richard E.):** *Prenatal growth of human testes and ovaries.* «Proceedings of the Society for Experimental Biology and Medicine», 1932.
- Wassink (W. F.):** *Slokdarmkanker bij de vrouw.* «Geneesk. Bladen», 1933, xxx^e Re eks, 11.
- *Behandeling van carcinoma recti.* «Ned. Tijdschr. v. Gen.», 1933, N.º 20.
- *Kanker en erfelijkheid.* Idem N.º 24.
- Waterman (N.) en H. Limburg:** *Ueber Roentgenstrahlen her vorgerufene chemische Reaktionen und eine Methode, dieselben zu verfolgen.* «Biochem. Zft.», 1933, Bd. 263.
- Waterman (N.)** *Ueber Aenderungen des Redox.—Potentials im Serum durch Röntgenbestrahlung.* «Zft. f. Krebsforschung», 1933, Bd 38.
- *Ueber die myeloiden Strukturänderungen der Milz bei der teergepinselten Maus.* «Frankfurter Zft. f. Pathologie», 1933, Bd 44.
- Weber (A.)** *Penetration des fibres nerveuses dans les bourgeons des membres antérieurs chez un Batracien anoure, «Bombinator Pachypus».* «C. R. Ass. des Anat. Nancy, 1932.
- *Origine de l'ébauche des membres chez un Batracien anoure, «Bombinator Pachypus».* «C. R. Soc. Biol.» t. cxii, 1933.
- *Implantation par homogrefe du bourgeon primitif du membre postérieur sur de très jeunes larves de «Bombinator Pachypus».* Idem, t. cxiii, 1933.
- Weyeneth (Richard):** *Kongenitale Adenomyosen.* «Frankfurter Zeitschrift für Pathologie», Bd 40, 1933.
- Wild (F.):** *Das Gewebsbild des fieberhaften Rheumatismus. XIV Mitteilung. Ueber die rheumatische perivasculäre Herzschwiele.* «Virchows Archiv», vol. 240, 1933.
- Zeynek (E.):** *Ueber das Strukturbild der Hypophyse bei der sogenannten konstitutionellen Fettsucht.* «Frankfurter Zeitsch. f. Path.», vol. 44, 1933.
- Zilberszac (S.):** *A propos du mécanisme du choc caryoclasique.* «C. R. Soc. Biol.», t. cxiv, 1933.
- *A propos du mécanisme du choc caryoclasique. Comportement des organes lymphopoiétiques et du thymus de la Souris et du Rat blanc après néphrectomie double.* Idem, t. cxv 1933.
- Zweibaum (Jules):** *Recherches sur les graisses dans les cellules cultivées in vitro.* «Arch. f. exp. Zellforschung», vol. xiv, 1933.
- *Sur un nouveau procédé de coloration des graisses.* «Bull. d'Histologie appliquée», N.º 7, 1933.
- Zytologischen Studien von Sakae Saguehi. Heft vi.*

La Rédaction adresse tous ses remerciements aux donateurs.



