

FLORILEGIUM

Parte Secunda

IN OVA AGITVA

DE PRÆCIPUIS PLAN-

TIS ET FLORIBVS FIBROSIS

RADICES HABENTIBVS NEC NON

ARBORIBVS STIGIOSIS ET ODORIFERIS

QUIBUS HORTI IN UTROQUE GER-

MANIA DECORANTUR

Opera de iuribus

EMANUELIS SWERTII

SEPTIMONTANI BATAVI IN

GRATIAM REI HERBARIÆ STUDIO

FORUM EDITA



Apud JOANNEM JANSONIUM

Amstelredamum

10



Elleb
rec

Viola
Viola
Viola
Viola
Viola
Frag
Frag
Frag

Hepa
Hepa
Hepa
Hepa
Hepa
Hepa
Bellis
Bellis
Bellis

Auri
Auri
Auri
Auri
ve
Auri
Auri
Auri
Auri
Auri
flo

Leuc
re
Leuc
Leuc
Leuc
Leuc
Leuc

Digi
Digi
Digi
Digi

Poly
fl.

INDEX LIBRI SECUNDI, QUI CONTINET PRÆCIPVOS FLO- RES FIBROSIS RADICIBUS ARBORUMQUE SPE-

ciosarum frequentem numerum, quibus Horti in utraque Germania,
decorantur, in gratiam Herbariæ rei studiosorum.

<p>Fol. 1. Elleborus five Veratrum nigrum flor. viridi. Elleborus niger legiti- mus fl. albo. Elleborine seu Pseudo- Elleborus & Bupthalmū fl. luteo. Elleborine seu Calceolus Mariæ fl. lu- teo.</p>	<p>Lilium convallium fl. carneo. Lilium convall. fl. albo. Radix cava perperam Aristolochia fabacea flore folioso viridi. Aristolochia tabac. rub. flore. Aristolochia fl. purpureo. Fol. 8.</p>	<p>Matricaria flore pleno. Gnaphalium minus flore suave ruben- te. Flos Adonis flore rubro obscuro. Flos Adonis elatior.</p>
<p>Fol. 2. Viola Martia alba. Viola tricolor fl. luteo. Viola flammea seu tricolor violacea. Viola Martia cærulea. Viola Martia pleno flore violaceo. Viola Martia purpurea. Fragaria alba. Fragaria major. Fragaria communis.</p>	<p>Aquilegia rubra inverso flore pleno. Aquilegia carnea. Aquilegia variegata. Aquilegia simplex alba variegata. Aquilegia alba. Aquilegia cineritia. Aquilegia rosea cæruleo violaceo fl. Aquilegia rosea violaceo-rubra. Aquilegia simplex fl. cæruleo. Fol. 9.</p>	<p>Fol. 14. Gentianella five Pneumonante cæru- lea. Gentianella vernalis major elegantif- simo & maximè vivido cæruleæ purpuræ colore. Gentianella alpina minima cærulea. Gentianella alpina minima fl. albo. Gentianella minima multiflora flor. violaceo, Campanula Azurea, seu Convolvulus Indicus asterisco violaceo ornata. Campanula hederacea flor. cæruleo a- sterisco violaceo. Campanula five Smilax lenis fl. albo. Campanula minima albo flor. suave rub. asterisco.</p>
<p>Fol. 3. Hepatica alba. Hepat. cærulea fl. pleno. Hepat. fl. cineritio. Hepat. cærulea. Hepat. rubra. Hepat. violacea. Bellis hortensis rub. flore. Bellis hortensis variegata rubra. Bellis hortensis alba.</p>	<p>Delphinium elatius album pleno flo- re. Delphinium elatius variegatum ple- no flore. Delphinium purpureo-violaceum, Delphinium elatum carneo flore, Variaque varietas. Fol. 10.</p>	<p>Fol. 15. Melanthium Damascenum fl. pallidè cæruleo pleno. Melanth. Hispan. amplo fl. cæruleo. Melanth. alterum flore subcæruleo. Melanth. vulgare.</p>
<p>Fol. 4. Auricula urfi fl. fusco Auric. fl. carneo. Auric. fl. albo. Auric. florib. & foliis borraginis fla- vescens. Auric. urfi lutea. Auric. fl. rubro. Auric. vel primula veris lutea pleno fl. Auric. fl. purpureo. Auric. five primula veris tenuifolia flore purpurascens.</p>	<p>Napellus verus cæruleus. Lycoctonon cæruleum. Authora fl. flavo. Cyanus fl. albo. Cyanus flor. multiplici carneo. Cyanus fl. purpur. multiplici. Cyanus fl. cæruleo. Lychnis Calcedonica carneo flore. Lychnis Calcedon. phœnicea. Fol. 11.</p>	<p>Fol. 16. Campanula persicifolia lactescens. Campanula persicifolia fl. cæruleo. Campanula major five Pyramidalis. Trachelium majus five Viola Mariana fl. cær. Trachel. five viola Mariana purpurea. Trachel. fl. albo. Variaque varietas.</p>
<p>Fol. 5. Leucoion five Keyri. & viola purpu- reo-violacea pleno flore. Leucoion & viola pur. variegata. Leucoion & Keyri. fl. luteo duplici. Leucoion purpureo-rubrum. Leucoion majus fl. luteo simplici. Leucoion album.</p>	<p>Pulsatilla alba. Pulsatilla purpureo-rubra. Pulsatilla purpureo-cærulea. Lychnis flore rub. pleno. Lychnis fl. albo pleno. Lychnis altera pleno flore rubro. Lychnis albo flore. Chrysanthemum majus flo. pleno au- reo. Chrysanth. fl. simplici luteo. Chrysanth. minus fl. lut. duplici. Fol. 12.</p>	<p>Fol. 17. Caryophyllus albus subtilibus lineis & punctulis aspersus. Caryophyllus albus aut ruber crassio- ribus lineis. Caryophyllus albus lineis & punctulis rubris. Caryophyllus subviridi flore. Caryophill. intensè carneus. Caryophyllus purpurascens punctulis intensè purpureis. Caryophill. minor albus lineis purpu- reo-violaceis distinctus. Caryophyllus fanguineus. Caryophyllus totus albus. Variaque varietas.</p>
<p>Fol. 6. Digitalis fl. albo. Digit. fl. purpur. Digit. Hispan. fl. aureo. Digit. ferrugineo flore. Fol. 7. Polygonaton seu Sigillum Salamonis fl. albesc.</p>	<p>Clematis flor. cæruleo-purpureo ple- no. Clematis cæruleo-purpureo fl. sim- plici. Clematis five pervinca major. Clematis five perfoliata. Fol. 13. Corthusa Mathioli flore purpureo. Chrysanthemum Valentinum fl. ple- no.</p>	<p>Fol. 18. Superba alba coralla purpureo-ru- bra. Superba major flore albo, D 2 Caryo-</p>

I N D E X

Caryophyllus five superba purpurea flore pleno.	Flos folis minor. Fol. 26.	Capficum majus rotundum rubrum.
Armeria alba & rubra multiplex.	Othonna five Aphricanus flos maximus. fl. pleno aureo.	Capficum longioribus filiquis rubrum.
Armeria altera alba multiflora.	Othonn. maxima simplici fl. luteo.	Batatas Hispanorum.
Armeria multis & separatim positis floribus duplicibus & magnis coloreque ruberrimis.	Othonn. simplex minor.	Capparis retuso folio.
Caryophyllus incarnatus simplex.	Othonna altera holoserica plena.	Capparis folio acuto. Fol. 36.
Armeria rubra simplex.	Othonna major saturatius holoserica fl. pleno. Fol. 27.	Rosa Cinamomea suave rubenti flore pleno.
Armeria alba.	Balsamina Cucumerina aculeis dense stipatis punicea.	Rosa muscata semper virens alba pl. flor.
Variæque varietas. Fol. 19.	Vitis vinifera.	Rosa cinamomea lutea duplex.
Fraxinella alba subcærulea.	Rosmarinum coronarium.	Rosa malvea purpurea duplex.
Fraxinella alba lineis rubris aspersa.	Halicacabus Indicus arborefcens. Fol. 28.	Rosa malvea fusca duplex. Variæque varietas. Fol. 37.
Anthirrhnon suave-rubens.	Nasturcium Indicum.	Rosa major Centifolia Batavica.
Anthirrhnon floribus albis. Variæque varietas. Fol. 20.	Nasturcium alterum.	Rosa lutea fl. pleno.
Mala insana.	Papas Americanorum.	Rosa alba lineis suave rubentibus prædita.
Pomum Amoris Phœnicij coloris.	Valeriana Græca fl. cæruleis. Fol. 29.	Rosa maxima de Provence dicta.
Solanum somniferum.	Chamæleon Monspeliensium fl. subcæruleo.	Rosa albo pleno flore maxima. Fol. 38.
Solanum halicacabum offic. Fol. 21.	Acanthus fativus albo flore.	Ballaustia five Granatus silvestris duplici fl. rubro.
Amaranthus major purpureus floribus spicatis.	Cnicus fativus Theophrasti.	Ficus major.
Amaranthus holosericus sanguineus coma densa.	Scurzoneræ luteis floribus.	Ligustrum.
Amaranthus saturato purpureo-coccineus.	Aster Atticus supinus flore saturatius mali arantij colorem exprimente.	Buxus. Fol. 39.
Hedysarum Hispanicum clypeatum, quibusdam onobrychis.	Aster Italorum fl. cæruleo corona fimbriata lutea. Fol. 30.	Althea frutex fl. purpur.
Amaranthus tricolor.	Echino-Melo-cactos.	Althea frutex fl. albo.
Amaranthus purpureo-coccineus.	Ficus Indica.	Alcea Veneta fl. griseo.
Astragalus Lusitanicus Clusij floribus rubris.	Euphorbij tenella planta.	Alcea fruticosa folio cannabino.
Lagopus maximus flore sanguineo.	Euphorbij cerei effigies. Fol. 31.	Blattaria lutea.
Lagopus folio pinnato flore purpureo pallescente. Fol. 22.	Auanas fructus Indiæ Occidentalis.	Blattaria alba.
Papaver nigrum pleno flore albo.	Flos Tigridis, an draconculi species?	Blattaria phœnicea. Variæque varietas. Fol. 40.
Papaver nigrum flore carneo saturato.	Aloë folio mucronato Americana.	Malum punicum.
Papaver Indiæ Occidentalis dictum Swertzium.	Aloë five sempervivum maximum. Fol. 32.	Malus punica flore duplici maximo & elegantiss. nedum visa & descripta quod sciam.
Papaver luteum corniculatum. Variæque varietas. Fol. 23.	Canna Indica fl. rubro.	Pomum Aurantium.
Viola Damascena fl. purpureo.	Cannæ Indicæ varietas. Fol. 33.	Limones minores.
Dentaria flore albo.	Ribes rubra.	Limones majores five Citrium pomum. Fol. 41.
Tabacum minus flore purpurascente.	Ribes major rubra.	Oleander seu Laurus Rosea flore rubro.
Hicotiana five sana sancta Indorum Occidentalium flore purpurascente. Fol. 24.	Ribes alda.	Oleander albo flore.
Admirabilis Perviana alba & rubra in eadem planta.	Uva crispa maxima.	Laurus.
Admirabilis Perviana alba & lutea rubro colore distincta.	Uva crispa major.	Mezereon Germanicum.
Jasminum luteum.	Uva crispa rubra. Fol. 34.	Syringa cærulea. Fol. 42.
Jasminum album.	Cistus mas latif. purpureo-rubro flore.	Arbor vitæ.
Jasminum fl. pleno rubeum & amplum nondum descriptum. Fol. 25.	Cistus mas angustif. lut. fl.	Sabina.
Flos folis major Pervianus.	Cistus ledon Clusij fl. albo. Variæque varietas.	Cedrus.
	Geranium majus fl. purpureo-rubro.	Iuniperus.
	Geran. majus fl. albo.	Cypressus. Fol. 43.
	Geran. bulbosum fl. purpur. Variæque varietas. Fol. 35.	Myrtus parva hortensis.
	Piper Brasilianum five Capficum minus rotundum luteum.	Myrtus media.
		Myrtus major Silvestris.
		Agnus Castus.

Tweede Boeck / tracterende van de vooznaemste

Bloemen met wortelen sonder bollen / met eenighe gewassen van Boomen / lief-
lyck van reuck / daer mede de hoven in Hocheduytschlandt ende Neder-
landt toeghemaeckt worden / tot verlustinghe van allen personen /
die haer daer inne dilecteren.

A.
Fol. 3.
Elbesien root ghemeen.
Welbesien roodt die grootste.
Welbesien wit.
Agnus Castus oft kupsch bloe. fol. 43.
Fol. 8.
Ackeleyen root dubbelt.
Ackeleyen lijf-berw ende dubbelt.
Ackeleyen wit met blaewe strepe.
Ackeleyen wit.
Ackeleyen wicachtich met lijf-berwe strepen.
Ackeleyen met die ghesternde roose blaew violet.
Ackeleyen peers violet gestaerft.
Ackeleyen enckel blaew.
Althea vzychtdzgende met roode bloemen. fol. 39.
Althea met witte bloemen.
Alcea graeu bloemē / binnen bypn ende ozaenge.
Aloe met stekelachtige bladen upt **Indien**. fol. 3.
Aloe alst groen upt **Spaengien**.
Ananas in **West-Indien** nae den le-
ben afgecontersept ende gegoten
den selven heeft ny dese figuy
geschoncken. fol. 3.
Astragalus spetic van linsen rootach-
tich bloemen. fol. 31.
Auricula urfi ofte **Seeren** ooyen ta-
nept.
Auricula urfi lijfberw.
Aur. urfi wit.
Aur. die bloem ende bladen gelijk
die barnagie.
Aur. urfi geel.
Aur. urfi root.
Aur. urfi oft geel stendelbloem dub-
belt.
Aur. met purpur bloem.
Aur. ofte **primula veris** met klepne
purpur blecke bloemkens.
B.
Balsam appel ofte steekende **Con-**
ommer ozaenge. fol. 27.
Baratas wortelen upt **Spaengien**
seer liefsick om te eeten. fol. 35.
Belle videre met blaew klokken.
Belle videre met witte klokken.
Blattaria oft motten kruyt met geel
bloemen. fol. 39.
Blattaria met bypn purpur bloe-
men.
Boom des levens. fol. 42.

C.
Camillen met dubbelde bloemen.
fol. 13.
Capperen met scherpe bladerē. f. 35.
Capperen met ronde bladeren.
Cederboom. fol. 42.
Christus oogentoot dubbelt fol. 11.
Christus oogentoot wit enckel.
Cistus bloemen tmanneken purpur
fol. 34.
Cistus met geele bloemen.
Cistus met witte bloemen.
Clematis met dubbele bloemen bio-
let blaew. fol. 12.
Clematis enckel met purpur roode
bloemen.
Cozonbloemen dubbel root. fol. 10.
Cozonbloemen wit.
Cozonbloemen tanept.
Cozonbloemen blaew.
Cortusa oft alblannickel. fol. 13.
Cyringa met blaew bloemen. fol. 47.
Cyringa met witte bloemen.
Cypzelboom.
D.
Damaßbloem purpur. fol. 23.
Dentaria met witte bloemen. fol. 11.
E.
Ertbesien groote / ghemeen / ende
witte. fol. 2.
Enghelbloemken wit / schoon / root
blolende. fol. 13.
Ephorbium. noch een ander **Euphor-**
bium. fol. 30.
F.
Fluweelbloemen met purpur aren.
fol. 21.
Fluweelbloemen met bleke oft ver-
kozven aren.
Fluweelbloemen met roodt purpur
aren.
Fluweelbloemen ofte **Papegais** fe-
deren.
Fluweelbloemen root kramospn.
Fractionella wit met blaew gemengt
fol. 19.
Fractionella wit met roode aderen
gestrept.
Fluweelbloem dubbelt bypn root
fluweel. fol. 26.
Fluweelbloem niet soo dubbelt.
Fluweelbloem enckel.
G.
Gentiana blaew herfst lelkens. f. 14.
Gentiana andere met veel schoone
blaewe bloemen.
Gentianella snee wit / noch noyt be-
schreven.

Gentianella die klepne met veel vi-
olette bloemen.
Ginoffelen oft **Angelieren** wit met
roode strepen ende roodt ghe-
spzengt. fol. 17.
Ginoffelen roodt met witte grobe
strepen seer schoon.
Ginoffelen wit met klepn roode
strepen.
Ginoffelen wit met roode strepen
ende root gespzengt.
Ginoffelen incarnaet ozaenge.
Ginoffelen bleec purpur met bypn
purpur gespzengt.
Ginoffelen groenachtich.
Ginoffelen bloet root.
Ginoffelen klepn wit met veelder-
lep carmospen strepen / meer
andere diversche colouren.
Ginoffelen incarnaet enckel. fol. 15.
Goutbloem die grootste gout-geele
dubbele. fol. 11.
Goutbloem die middel soort.
Goutbloem die enckele.
Gzanaetboom met die groote dub-
belde bloem.
Gzanaetappelboom met de vzych-
t. fol. 40.
Geneverboom. fol. 42.
H.
Hasenpoot bloet root. fol. 21.
Hasenpoot purpur bleek.
Heul oft **Hancop** wit doop. fol. 22.
Heul oft **Egyptische** boone van **Di-**
oscoridis incarnaet doop.
Heul oft **Hancop** upt **West-Indien**
door **Sweerts** by **Clusius** also be-
schreven.
Heul met hoozen geele bloemen.
Holwortel met groene bloemen.
fol. 7.
Holwortel ront soo met bleek roo-
de bloemen.
Holwortel met witte bloemen.
I.
Jerusalems bloem hooch lijf-berf.
fol. 10.
Jerusalems bloem men root ozaen-
ge.
Indiaensche aertappelen. fol. 28.
Indiaensche **Dijghen** boom met
breede dicke steekelachtige bla-
den schoen roode bloemen ende
liefslike vzychten.
Indiaensch riet met geele rootach-
tige bloemen.
Indiaensch riet met roode bloemen
fol. 32.

Register:

Indiaensche klokken laster blaeww
met violette strepen. fol. 14.
Indiaensche ander klokken schoon
blaeww met bladeren hart-wijs
oock met violette strepen als bo-
nen.

K.

Keuckenschil wit. fol. 11.
Keuckenschil purpur root.
Keuckenschil purpur violet.
Kalksbeck oft kalksmupl wit root
blotende. fol. 19.
Kalksbeck wit.
Kriicken ober Zee. fol. 20.

L.

Lamoenboom met die vucht/ende
kleyn Lamoen subtil. fol. 40.
Laurus boom oft Laurier. fol. 41.
Lelkens vā de dale lijfverwe bloe-
men/ende met witte bloemkens.
fol. 7.
Liefappel kozael root. fol. 22.
Ligustrum oft monthout. fol. 38.

M.

Madalienen root/ghespzengt/ende
wit. fol. 3.
Maechdenpalm groot. fol. 12.
Margrietten root dubbelt/ende wit
dubbelt. fol. 11.
Mater met dubbelde bloemen wit.
fol. 13.
Meloen distel. fol. 30.
Memmebeus krupdt ofte doozwas.
fol. 12.
Mesereon oft kellerhals. fol. 41.
Monincx kappen oft wolfswortel
blaeww/violette/ende geel. fol.
10.
Myrtus met kleyne bladeren/ mid-
delbaer bladeren/ende met groo-
te bladeren. fol. 43.

N.

Nachtschade de groote oft dulbe-
sien. fol. 20.
Nieskrupst swert met groene bloe-
men. fol. 1.
Nieskrupst swert met witte lijfverw
bloemen. fol. 1.
Nieskrupst oft Papenschoen met ge-
le bloemen/ en met purpur bloe-
men/ soo Lobel schrijft. fol. ibid.
Nardus van Damasco met blaeww
dubbelt bloemen. fol. 15.
Nard. Spaensche met blaeww dub-
bel bloemen.
Nardus met bleke blaew bloemen.
Nardus de gemeene.
Nasturtium Indicum met schoone
geele bloemen met ozaenge stre-
pen. fol. 28.

O.

Oleander met roode bloemen. f. 41.
Oleander met witte bloemen.
Onobrychis Clusij grooten Hanen-
kam/ met vele schoone roode cra-
mospden bloemen verciert. fol. 27
Opebaers bec met witte bloemen/
met roode bloemen/ ende met
purpur bloemen. fol. 34.

P. ende Q.

Papenschoenen. fol. 1.
Palmbloom. fol. 38.
Penzeen wit. geel/violet. fol. 2.
Peperboomken met kleyne geele
hupskens als kriicken. fol. 35.
Peperboō met groote ronde blaef-
kens byzupn root peper als liefap-
pelen.
Peper met lange hauwen als eenen
vinger/ bloet root.
Plupmkens angelieren oft hooch-
moet/ wit/ midden purpur. fol.
18.
Plupmkens die grootste witte
dubbelt.
Plupmkens oft Ginoffel groot en-
de purpur.
Tuplkens bloemen wit binnē pur-
pur root. fol. 18.
Tuplkens bloemen geel wit.
Tuplkens met veel verscheyden
grootte bloemen/dubbelt kramo-
spn root.
Tuplkens bloemen kramospn root
dubbelt.
Tuplkens bloem lijfverf.

R.

Ridderspozen wit dubbelt. fol. 9.
Ridderspozen lijfverf met blaeww
strepen dubbelt.
Ridderspozen lijfverf.
Ridderspozen blaeww.
Roomerren oft marietten met groo-
te purpur blaew bloemen. fol. 16.
Roomerren blaewe.
Roomerren wit.
Rosen oft Canneel rooskens wit/
lieftijck root blotende dubbelt.
fol. 36.
Muscus Rosen veel by een wit ende
root blotende/ seer lieftijck van
reuck dubbelt.
Canneel Roosen geel dubbelt.
Die groote Hollantsche dubbelde
Roose schoon pzoventz root lie-
lijk van reuck. fol. 37.
Die groote geele dubbelde Roos.
Die witte met roode lijfverwestre-
pen dubbelt.
Die groote pzovente Roose met

twee hondert ofte meer bladeren
van Clusius.

Die groote roode Roose met om-
staende bladeren.
Die groote witte Roose.
Deel meer andere.

Rosemarynboom. fol. 27.

S.

Sterrenkrupst oft runtsloogen met
blaew bloemen binnen ozaenge.
fol. 29.
Sterrenkrupdt oft mupsen oozen
met roode ozantie bloemen. f. 29.
Stekelbestien die grootste. fol. 33.
Stekelbestien blaeww.
Stekelbestien gemeyne.
Stockflieren purpur violet dub-
belt. fol. 5.
Stockflieren root violet met groe-
ne strepen dubbelt.
Steenflieren geel dubbelt.
Stockflieren root enkel.
Steenflieren geel enkel die groot-
ste.
Stockflieren wit enkel.

T.

Toeback oft bilsenkrupst met root
purpur bloemen. fol. 23.
Toebac oft Nicotiana met purpur
bleeke bloemen.
Thunis bloem van Africa gont geel
fol. 26.
Thunis bloem enkel met geele bloe-
men.
Tygridis die bloem geel met roodt
gespzengt van Lobel beschreven
is noch onbekent.

V.

Violetten wit.
Violetten blaeww dubbelt.
Violet purpur dubbelt.
Vingerhoeden wit. fol. 6.
Vingerhoeden purpur root.
Vingerhoeden geel upt Sp aengle.
Vingerhoeden couleur als roest van
pfer.

Vijgenboom met die grootste: Wij-
gen. fol. 38.

W.

Winter Roosen dubbelt purpur
root. fol. 36.
Winter Roosen Castaniē byzupn co-
leur/ meer andere veranderinge.
Wonder Bloemen van diuersche
couleuren op eenen steel/ root ende
wit/ geel ende root/ heel witte
oock heel roodt/ seer schoon om
aen te sien.
Winggaert veele van verscheyden
natupzen.

CATA

CATALOGVS

Oder

Register des Andern Buchs / handelend von den

fürnehmsten Blumen mit haarichten Wurkeln ohn Zwibeln / mit sampt etlichen Baumgewächsen / lieblich zu riechen / mit welchen die Gärten in Hooch vnd Niederteutschland zugemacht vnd gezieret werden / zu erlustigung aller vnd jeder personen / so sich darinnen delectirn.

A.
 Fol. 8.
Ackley roth gefüllt / oder duppelt.
 Ackley leibfarb gefüllt.
 Ackley gesprengt gefüllt.
 Ackley einfach gesprengt.
 Ackley weiß.
 Ackley weiß mit leibfarben strichen.
 Ackley gesternt blau violbraun.
 Ackley mit gesternten Rosen violbraun.
 Ackley braun.
 Agnus Castus oder Keuschbaum / fol. 43.
 Aloe die bletter mit spizen / f. 31.
 Aloe die bletter ohne spizen.
 Albsanickel / f. 13.
 Albea oder Eibisch ein baumgewächs mit weissen blumen / f. 39.
 Albea oder Eibisch ein baumgewächs mit purpur blumen.
 Albea peregrina oder Wetterröflin.
 Ananas in West Indien nach dem leben abconterfeyt vnnnd gegossen / hatt Schwerts mir diese Figur also verchrt / f. 31.
 Aschwurz oder Fractionella weiß mit blau gemengt / f. 19.
 Aschwurz oder Fractionella weiß mit roten adern.
B.
 Balsamäpfel mit spizen / fol. 27.
 Barsanickel alias Bernohren negelbraun / f. 4.
 Bars. oder Bern. leibfarb.
 Bars. oder Bern. weiß.
 Bras. oder Bern. die blum mit grün wie der Burretsch.
 Bars. oder Bern. gelb.
 Bars. oder bern. roth.
 Barsanickel oder bern. gelb gefüllt / alias Schlüsselblume.
 Bars. oder bern purpurbraun.
 Bars. oder bern. bleich purpur / alias kleine Schlüsselblume.
 Blateria oder Rosenkraut mit gelben blumen / f. 39.
 Blat. oder Nösz. mit weissen blumen.
 Blat. oder Nösz. mit purpurbraunen blumen.
 Catajas Hispanorum die wurkeln lieblich zu essen / f. 35.
 Baum des lebens / f. 42.
 Bernklaw / f. 29.
 Braunetten / f. 13.
 Buchsbaum.

C.
 Eisten Köstlin mântin mit purpur blumen / f. 34.
 Eisten Köstlin gelb.
 Eisten köstlin weiß.
 Cappern mit runden blettern / f. 35.
 Cappern mit spizigen blettern.
 Cyringa oder Zeydelbast mit weissen blumen / f. 41.
 Cyringa oder Zeydelbast mit blawen blumen.
 Cederbaum / f. 42.
 Chamyl / f. 13.
 Cypressbaum.
D.
 Dulöpffelen / f. 20.
 Dollkraut.
 Damastblumen purpur / f. 23.
 Dentaria weiß corell Beilen oder Geortgenwurk.
E.
 Erdbern gemeine / f. 2.
 Erdbern grosse.
 Erdbern weisse.
 Engelblum schon leibfarb / f. 13.
 Euphorbium, f. 30.
 Euphorbium Cerei effigies.
F.
 Fingerkraut weiß / f. 6.
 Fingerkraut purpur oder rothlich.
 Fingerkraut Spanisch goltgelb.
 Fingerkraut grungelb.
 Feldtrostlin oder Braunetten / f. 13.
 Feigenbaum groß / f. 38.
G.
 Gentian oder Entzian blawe Herbstlilien / f. 14.
 Gentian oder Entzian mit vielen schonen blawen lilien.
 Gent. oder Entzian klein schon blaw.
 Gent. oder Entzian kleiner violbraun / alias Himmelstengel.
 Goltäpfel / f. 20.
 Griechischer baldrian / f. 28.
 Granatöpfelbaum wildt duppelt / fol. 38.
 Grana'. mit groß gefüllten blumen roth länger.
 Gran mit seinen fruchten / f. 40.
H.
 Hollwurtz mit grünen blumen / f. 3.
 Hollwurtz mit roth purpur blumen.
 Hollwurtz mit weissen blumen.
 Hasenfuß blühet roth / f. 21.
 Hasenfuß bleich purpur.

I.
 Herbstrosen oder Erndtrosen.
J.
 Iasminum mit gelben blumen / f. 24.
 Iasminum mit leibfarben blumen.
 Iasminum mit breiten gantz rothen blumen.
 Jerusalemblum leibfarb / f. 10.
 Jerusalemblum meniroth.
 Judenkirschen.
 Indianische Erdäpfel / f. 28.
 Indianische feigenbaum dicke Bletter mit spizen / f. 30.
 Indianische röhr mit gelben rothafftigen blumen / f. 32.
 Indianische röhr mit roten blumen wenig gelblich.
 S. Johannisberlin gemeine gattung roth / f. 33.
 S. Johannisberlin groß vnd roth.
 S. Johannisberlin weiß.
K.
 Klocken Indianisch schone Himmelsblaw Herbstklocken mit violbraunen strichen / f. 14.
 Indianische Herbstklocken liechtblaw andere gattung.
 Campanula oder klocklin weiß oder leibfarb.
 Kuchenschell weiß / f. 14.
 Kuchenschel purpur roth.
 Kuchenschel violbraun.
 Rothfeldtrosen braunroth / f. 13.
 Kalbsmaul leibfarb / f. 19.
 Kalbsmaul weiß.
 Kornblumen weiß / roth / mit grün gemengt gefüllt / f. 10.
 Kornbl. weiß gefüllt.
 Kornbl. negelbraun.
 Kornbl. blaw.
 Kuchern Spanische grosse vnd kleine / alias Onobryczus mit rothen blumen / f. 21.
 Kuchern Spanische grosse vnnnd kleine / alias Astragalus.
L.
 Leberkraut weiß / f. 4.
 Leberkraut blaw gefüllt.
 Leberkraut aschfarb.
 Leberkraut blaw.
 Leberkraut rothlich.
 Leberkraut violbraun.
 Limonbaum oder Citronbaum mit seinen fruchten / f. 40.
 Limonbaum klein vnd subtil.
 Ligustrum auff deutsch beinholzlin.
 Lorberbaum / f. 41.

Marien

M.
 Marien roßlin/ Fol. 11.
 Marien roßlin.
 Maßlieben roth.
 Maßlieben roth vnd weiß gesprengt.
 Maßlieben weiß.
 Meyenblümlin leibfarb/f. 7.
 Meyenblümlin weiß.
 Mutterkraut gefüllt/f. 13.
 Melondistel.
 Mundholz oder Beinhölzlin/f. 38.
 Myserium oder Kellerhals/f. 41.
 Myrtusbaum mit kleinen blettern/f. 43.
 Myrtusbaum mit mittelbarn blettern.
 Myrtusbaum mit gröbern blettern.
 Nagfamen oder Rankopff weiß mit doppelten blumen/f. 22.
 Nagfamen mit leibfarben doppelten blumen.
 Nagfamen auß West Indien bey Clusio durch Schwern beschrieben.
 Nagfamen mit gelben blumen.

N.
 Nardenkraut oder Catrinen blumē blaw von *Damasco* gefüllt/f. 15.
 Nardenkr aus Spanien auch mit blawen blumen.
 Narden anderer gattung mit bleich blawen blumen.
 Nardenkraut gemein.
 Fol. 17.

Negelblumen oder Graßblumen weiß mit rothen strichē vnd roth gesprengt.
 Negelblumen roth mit weissen groben strichen.
 Negelb. weiß mit kleinen rothen strichen.
 Negelblume.
 Negelb. leibfarb mit roth menifarb.
 Negelblume bleich purpur mit purpur gesprengt.
 Negelb. ganz weiß.
 Negelb. blutroth.
 Negelb. klein weiß mit vielerley cramosyn strichen/ vnd anderer mehr enderung.
 Fol. 18.

Negelb oder Hochmut weiß mit purpur Hochmut groß weiß gefüllt.
 Hochmuth groß vnd purpurbraun gefert.
 Steinnegel gefüllt weiß inwendig roth.
 Steinnegel weiß.
 Steinnegel groß roth gefüllt.
 Negelblum hoch. menifarb.
 Negelb. oder Hochmut cramosynroth
 Steinnegel weiß.
 Fol. 18.

Fol. 1.
 Nasturtium Indicum sive flos sanguineus gelbe blumen mit rothen flecken.
 Nieswurk mit grünen blumen.
 Nieswurk mit leibfarben blumen.
 Nieswurk mit gelben blumen.

Nieswurk oder Pfaffenschuch mit gelben blumen.

D.
 Fol. 41.
 Dlanderbaum oder roshafftigen Lorbaum mit rothen blumen.
 Dlanderbaum mit weissen blumen.

P.
 Fol. 24.
 Peruvianische wunderblume weiß mit roth.
 Peruvianische wunderblume mit gelb roth vnd weiß.
 Fol. 35.

Pfeffer falsch mit kleinen gelben kirschen
 Pfeffer wie die gülden äpffel kleiner/ vnd braun roth.
 Pfeffer lenglich vnd roth braun.

R
 Ringelblum groß gefüllt goldtgelb.
 Ringelblumen gefüllt gelb.
 Ringelblumen einfach.

Kleine Rosen.
 Fol. 36.

Rannel oder Zimmetrosen weiß vnd roth gefüllt lieblich zu riechen.
 Muscaten oder Herbstrosen lieblich geruchs.
 Zimmetrosen gelb gefüllt.

Grosse Rosen.
 Fol. 37.

Hollandische grosse rosen roth vnd weiß lieblich geruchs.
 Die gelben grossen rosen gefülle.
 Die weissen rosen mit rothen leibfarben strichen.
 Die größte Provinzische roß von *Clusius* mit 200. blettern/ vnd mehr.
 Die größte rothe rose / die bletter ombgekehrt.
 Die grosse weisse rose vnd andere mehrgattung.

S.
 Fol. 21.
 Sammatblume mit purpurn ähern.
 Sammatblume mit bleichen zerstorbenen ähern.
 Sammatbl mit roth purpur ähern.
 Sammatbl. oder Papegayfeder.
 Sammatbl. roth cramosyn.
 Sabina oder Sibenbaum.
 Fol. 16.

Schellen mit Pfersick blettern weiß.
 Schellen mit blawen blumen.
 Schellen oder *Pyramidalis* hoch mit vielen blawen blumen.
 Schellenbecherlin/ oder Halßwurk/ mit blawen blumen.
 Schellenbech. oder groß halßkraut mit purpur blumen.

Schellenb. oder halßkraut mit weissen blumen.
 Fol. 12.

Singrum Berwinck blaw.
 Specklilien oder Geissenblat.
 Fol. 33.

Stechelbern gemeine.
 Stechelbern grosse.
 Stechelbern blawe.
 Fol. 29.

Sternkraut oder Megetkraut mit blawen blumen inwendig gelb.
 Sternkraut mit goldgelben blumen.
 Fol. 34.

Storckenschnabel mit purpur rothen blumen.
 Storck. mit weissen blumen.
 Storck. mit purpur blumen vnd einer dicken wurzel.

T.
 Fol. 23.

Thabac oder Bilsenkraut auch heiligkraut mit purpurblumen.
 Thabac mit bleichen blumen.
Tygridis flos an Dracunculi species nondum cognitum.

Von allerley Gattung.

B.
 Fol. 2.

Mertzenberg Beyeln weiß oder freyschamkraut.
 Mertzen Beyeln gelb oder freyschamkraut.
 Mertzen Beyeln violbraun oder freyschamkraut.
 Mertzen Beyeln blaw.
 Mertzen Beyeln blaw gefüllt.
 Mertzen Beyeln violbraun.
 Welsche Beyeln violbraun.
 Welsche Beyeln purpur gefüllt mit grünen strichen.

Gelbe gefüllte Beyeln.
 Grosse vnd gelbe Beyeln.
 Weiße welsche Beyeln.
 Jungfraw Beyeln.

W.
 Fol. 6.

Wolffswurtz oder mōnchkuttē blaw.
 Wolffswurtz klein / alias Eysenhitlin.
 Wolffswurtz mit gelben blumen.
 Weiße wurtz oder *Sigilla Salomonis*.

Fol. 12.
 Waldrebe blaw / violbraun mit gefüllten blumen.
 Waldrebe roth violbraun.
 Weinstock mancherley/f. 27.
 Wilder Saffraen/f. 29.
 Wacholderbaum/f. 42.
 Weinreb/f. 37.



CATALOGVE FRANCOIS ABBREGE ET REDIGE PAR

Ordre d'Alphabet au bien du Lecteur.

A.		E.		O.	
<i>Ncholies de diuerses couleurs.</i>	fol. 8	<i>Euphorbium, &c.</i>	fol. 21	<i>Onobrychis,</i>	fol. 21
<i>Ananas des Indes.</i>	31	<i>Ellebore noir.</i>		<i>1 Oeilletz de Veau,</i>	1
<i>Aloë ou semper viuum d'Espaigne,</i>	ibid.	<i>Estoilles ou aspergoutte menue.</i>		<i>29 Oeilletz plumassés,</i>	18
<i>Aloë d'America.</i>	ibid.	<i>Echino-melo-cactus,</i>		<i>30 Oeilletz sauuages,</i>	ibid.
<i>Aureille d'Ours de diuerses sortes & couleurs.</i>	4	<i>Fragier, &c.</i>		<i>Oeilletz ou Girofles,</i>	17
<i>Althæa frutex ou Guimaulus portant bois a fleur blanche.</i>	39	<i>Figues des Indes,</i>		<i>Oeilletz d'Inde ou flos Africanus,</i>	26
<i>Althæa fr. purpuree.</i>	ibid.	<i>Fleur au soleil, &c.</i>		<i>Oleander,</i>	44
<i>Alcea de Venize.</i>	ibid.	<i>Figuier de grande sorte,</i>		P.	
<i>Agnus castus.</i>	43	<i>Girofles ou violieres, &c.</i>		<i>38 Penſees,</i>	fol. 2
<i>Arbor vita.</i>	42	<i>Girofles ou weilletz, &c.</i>		<i>Passelouers ou blete,</i>	21
<i>Aristolochia fabacea ou Radix caua.</i>	7	<i>Gentianes,</i>		<i>Pauot,</i>	22
<i>Acanthus.</i>	29	<i>Granadier,</i>		<i>fol. 17 Pommes d'amour ieunes,</i>	20
B.		<i>Geneure,</i>		<i>ibid. Pommes d'amour rouges,</i>	ibid.
<i>Batatas.</i>	fol. 35	<i>Groiselles, &c.</i>		<i>14 Pied d'Alouette,</i>	9
<i>Blattaires.</i>	39	<i>Gans de nostre Dame,</i>		<i>40 Pantoffles de nature Dame,</i>	ibid.
<i>Brunettes.</i>	13	H.		<i>42 Pasquettes ou marguarites,</i>	3
<i>Belle vedere.</i>	16	<i>Hepetiques, &c.</i>		<i>33 Pied de lieure,</i>	21
<i>Bleueole.</i>	10	I.		R.	
<i>Becq de Cygogne, &c.</i>	34	<i>Iannettes,</i>		<i>Racine du Loup, ou Cappe de moine,</i>	fol. 10
<i>Balaustia.</i>	83	<i>Iasmins,</i>		<i>fol. 3 Roses musquees, &c.</i>	36
C.		L.		<i>Roses d'oultre mer,</i>	ibid.
<i>Cortusa Matthioli.</i>	fol. 13	<i>Ligustrum ou Troesne,</i>		<i>fol. 11 Roses d'Hollande, &c.</i>	37
<i>Cisti sortes diuerses.</i>	34	<i>Lisseron ou peruinca,</i>		S.	
<i>Clematis double, &c.</i>	12	<i>Laurier, &c.</i>		<i>fol. 38 Safrans sauuages,</i>	fol. 29
<i>Cypressus.</i>	ibid.	<i>Lemons, &c.</i>		<i>12 Seau de Salomon,</i>	7
<i>Cappres.</i>	35	M.		<i>41 Scabieuses,</i>	29
<i>Chou de Mer.</i>	14	<i>Mater,</i>		<i>40 Sauine,</i>	ibid.
<i>Coquou ou braeyes de cocu.</i>	4	<i>Myrtus, &c.</i>		<i>Syringa d'Italie, &c.</i>	41
<i>Camomille.</i>	13	<i>Mariettes, &c.</i>		T.	
<i>Canna d'Inde.</i>	32	<i>Muguet,</i>		<i>43 Thabac,</i>	fol. 23
<i>Coque lourde.</i>	11	<i>Mezereon,</i>		<i>16 Tigridis flos,</i>	31
<i>Cerises d'oultre mer.</i>	20	<i>Melo-cactus,</i>		<i>7 Tue loup,</i>	10
<i>Cameleon.</i>	29	<i>Merueilles de Peru,</i>		<i>41 Teste de veau,</i>	19
<i>Cuidelles.</i>	18	N.		V.	
<i>Cedrus.</i>	42	<i>Nicotiane,</i>		<i>42 Vigne de diuerses sortes,</i>	fol. 37
D.		<i>Nielle, &c.</i>		<i>Violiers de Damast,</i>	23
<i>Dentaria ou violiers blancs</i>	fol. 23	<i>Nasturcium des Indes,</i>		<i>fol. 23 Violieres doubles & simples,</i>	5
<i>Diptam bastard.</i>	19	O.		<i>15 Violettes de Mars,</i>	2
				<i>28 Valeriana Græca,</i>	28



EXOTICA QUÆDAM EX INDIIS ORIENTALIBVS, OC- CIDENTALIBVSQVE, ET ALIA, QVÆ

Opera Emanuelis Svvertii nunc lucem vident,
hactenus nondum descripta.



- A** Nemone Calcedonica maior flor. viridi pleno violaceo rubentibus lineis, nedum descripta. fol. 2.
Anemone flore violaceo rubicans elegantiss. nondum descripta. fol. 2.
Anemone flor. Arantij mali colore, & aliis diuersis coloribus. fol. 2.
Anemone tenuifolia alba nigris lineis & aliis diuersis coloribus distincta. nedum descripta. fol. 4.
Crocus vernalis multiflorus albus facie lutei majoris non descriptus. fol. 5.
Crocus autumnalis nedum descriptus. fol. 6.
Colchicum album folia in autumnno proferens non descriptum. fol. 56.
Fritillaria minor polyanthos, colore atropurpureo non descripta. fol. 7.
Gladiolus maximus Capitis aut Promontorii bonæ spei, magnitudine alias omnes species superans flor. rub. intense colore carneo, non descriptus fol. 42.
Hyacinthus maior, siue simbul Indicum cærul. purpur. non descriptus. fol. 12.
Hyacinthus facie Hyacint. Hispan. flor. cæruleo campanulas æmulans, non descriptus. fol. 12.
Hyacinthus Indicus Tuberosus narcissi albi facie. ibid.
Hyacinthus Svvertii Promontorii bonæ spei bulbo exalbido purpurascete, nondum protulit florem sed folia, non descriptus. fol. 14.
Hyacinthus maior multiflorus Azureus. ibi.
Hyacinthus Africanus bulbo crasso rubescete exalbido floruit Anno 1612. facie Hyacin. Peruan. non descriptus. fol. 18.
Hyacinthus Indicus Promontorii bonæ spei, dictus Svvertius bulbo albo crass. foliis la-
tis & guttatis nondum dedit nobis flor. non descriptus. ibid.
Hyacinthus Neapolitanus flore interius albo exteriori autem griseo colore, nedum descriptus. fol. 65.
Iris bulbosa Anglica maior alba strijs violaceis. non descripta. fol. 34.
Iris bulbos. Angl. maior alba maculata cæruleo colore, non descripta. ibid.
Iris bulb. Angl. maior cærulea, & eius varietas venulis crassioribus dotata purp. violaceis. ibid.
Iris Byzantina angustifolia cæruleo flor. plene nedum descripta. fol. 37.
Iris Byzantina flore albo elegantissima nondum descripta. ibid.
Martagon luteum alias species florum multitudine superans non descriptum. fol. 51.
Bulbus obscurus rub. Promontorii bonæ spei bulbo martag. non dissimilis adhuc incognitus, non descriptus. fol. 66.
Moly exoticum caule & fol. triangulatis, floribus albis strijs viridibus ornatis & ad campanularum formam accedentibus, nedum descriptum. fol. 60.
Pseudo Narcissus diluitor flauus tuba sexangulari non descriptus. fol. 21.
Pseudo Narcissus latifolius tuba non simbricata flore flauescete non descriptus. ib.
Pseudo Narciss. flor. alba tuba oblonga simbris luteis non descript. fol. 65.
Narcissus totus albus mediocri calice latifolius reflexo non descript. fol. 23.
Narcissus flore flauo breui calice facie narc. toti albi non descript. ibid.
Narcissus maximus griseus amplo calice flauo non descript. f. 25.
Narc. minor amplo calice bulb. crasso à D. Gareto non descriptus. ibid.
Narcissus de virginea totus albus oblongo apice à D. Gareto pleno flore. f. 65.
Pseudo Narc. duplex multum diuiso calice odoratus. f. 26.
Narcissus de virginea Petr. Gareti flor. albo ad basim, exteriori rubens non descriptus. f. 28.
Narcissus iuncis f. luteus albicantibus lineis distinctus breui calice non descript. f. 29.
Narcissus iuncis foliis serotinus maximus flo. oblongo calice non descriptus. ibid.
Narc. iuncis foliis Petr. Gareti flo. luteo reflexo fol. 65.
Narcissus Indicus dictus Svvertius bulbum habens admodum magnum & compressiorem rotundo, folia habet Narcissi, non descriptus. f. 31.
Narcissus Promontorii bonæ spei bulbo oblongo non descriptus, neque nobis florem dedit, folia multa habet narcissi simul non descriptus. f. 67.
Narc. Indicus Occidentalis foliis narcissi latifolii, dictus Svvertius, neque hic florem aedit, non descriptus. f. 31.
Narc. Indicus siue Pancratium marinum foliis triquetris dictus Svvertius maior non descript. bulb. eximie crasso. f. 32.
Narciss. Indicus siue pancratium Occidentale, nedum descriptum. ibid.
Ornithogalum Indicum Promontorii bonæ spei bulb. eximie crasso, f. habet Ornith. non descript. neque florem dedit. f. 67.
Radix bulbosa alba collo oblongo & crasso de Promontorio bonæ spei neque flor. neque folia nobis dedit adhuc incognita nec descripta. f. 66.
Tulipa multis diuersis coloribus non descript. f. 8. 9. 10. varietate varietas. ibid.
Zingiber flore albo facie Iris Chamæir. luttif. dissimil. à D. Stephan. ego vidi in flore. f. 65.

1. *Sesamoides magnū Cordi* flo. Virid. Color.



2. *Heleborus niger* flo. albo.



3. *Calceolus Marie* flo. flavo.



4. *Helebor, niger ferulaceus* flo. Luteo.



1. Viola Alba.



2. Viola flo. Luteo.



3. Viola flammea Violacea; z



4. Viola Cœrulea.



5. Viola Martia purpurea pleno flore.



6. Viola purpurea.



7. fragaria uel fraga alba



8. fragaria uel fraga maxima.



9. fragaria uel fraga media.



1. Hepatica florib, albis.

2. Hepatica cerulea florib, plenis

3. Hepatica Cineritia.

3



4. Hepatica Cerulea,

5. Hepatica Rubra,

Hepatica Violacea.



7. Bellis Hortensis flo. ten sis flo. Rubro.

Variegata Rubra.

9. Bellis hortensis alba.



1. Auricula Vrsi lanet. color.



2. Auricula Vrsi Carnei Color.



3. Auricula Vrsi flo. albo.



4

4. Auricula Vrsi flo. et folioboraginif. Myconj.



5. Auricula Vrsi flo. luteo.



6. Auricula flo. Rubello.



7. Auricula vel primula veris luteo flore pleno.



8. Auricula Vrsi flo. purpureo.



9. Auricula vel primula veris flo. purpureo pallido.





1. *Leuconium* siue *Keyri*
violaceo pleno
 flo. distincti lineis
 nudit.

2. *Leuconium* siue *Keyri* *Viola* *purpurea*
Variegata

3. *Leuconium* siue *Keyri* *purpureo*
violaceo pleno flo. 5

4. *Leuconium* *purpureum* *Rub.*

5. *Leuconium* *maius* flo. *Luteo* *simplici*.

6. *Leuconium* *album*.



1. Digitalis florib. albis.



2. Digitalis floribus purpureis. 6



3. Digitalis Hispanica. florib. Aureis.



4. Digitalis ferruginea.



1. Polygonatum sine sigilla Salomonis. 2. Liliium Coniitium floribus
 suaue Rubentibus. 3. Liliium Conuallium alba flore. 7



4. Radix caua viridi flore.

5. fabacea radix capnos altera.

6. Radix caua herbariorum siue
 Aristolochia flore
 purpureo.



1. Aquilegia Alba.



2. Aquilegia flore rubro
inverso.



3. Aquilegia flore variegato duplici. 8



5. Aquilegia albo Cerulea.



4. Aquilegia Castaneæ.



6. Aquilegia Carnei Coloris.



8. Aquilegia stellata Ceruleo viola.



7. Aquilegia
Rosæ.



9. Aquilegia flore Cerul.



1. *Delphinium elatum*, albo pleno flore.



2. *Delphinium elatum*, pleno variegatum.



3. *Delphinium elatum*, purpureo violaceo.



4. *Delphinium elatum*, flore incarnato.



1. *Napellus Vernus*

Ceruleus



2. *Lycactonon*

caeruleum



3. *Anthora*

10

Aflano



4. *Cyanus flor. albo.*



5. *Cyanus flore multiplici carn. col.*



6. *Cyanus flo. purpureo multiplici flo.*



7. *Lychnis Carnei Coloris.*



8. *Lychnis Calcedonica colo. Phoeniceo.*



9. *Cyanus flo. Ceruleo.*



1. Pulsatilla alba.

2. Pulsatilla Purpureo rubra.



3. Lychnis flore Rubro pleno.

4. Lychnis flo. albo pl.

5. Lychnis altera ple. flo. rub.

6. Lychnis flore Alba et Rubro.



7. Chrysanthemum flo: pleno magis

8. Chrysanth. flo. simpliciter luteo.

9. Chrysanthemum minus.



1. Clematis Cerulea et purpurea.



2. Clematis Cerulea et purpurea pleno flore. 12



3. Perfoliata.



4. Clematis siue peruinca maior.



1. Matricaria flore pleno.

2. Chrysanthemum Valentimum.

3. Cortusa Matthioli flore purpurea. 13



4. flor Adonis Color. mali arantij.

5. flor Adonis Rubro fl.



6. Gnaphalium montanum (nauc.) Rabente fl.



1. *Preimonante* flo. Carin.



2. *Gentiana maior* flo. Ceruleo.



3. *Gentiana minor* flo. Ceruleo. 14



4. *Campanula* Azurca.



5. *Gentiana minima*.



6. *Gentiana flore albo*.



7. *Campanula minor* Rubra.



8. *Campanula alba* siluestris.



9. *Campanula* Cerulea hederacea fol.



1. *Melanthium flo. multiplici.*



2. *Melanthium vulgare.*



3. *Melanthium Hispanicum Amplo. flo.*



1. Campanula Lactensis.
flo. albo.

2. Campanula pyramidalis flo.
Ceruleo.

3. Campanula perci. fol. cerulea. 16



4. Trachelium flo. albo.

5. Trachelium flo. Carm.

6. Viola Marina an. purpur.



1. *Cariophyllus* albus lineis et
notulis Rubris distinctis.



2. *Cariophyllus* alb. flammulis Ru.
berimus.



3. *Cariophyllus* albus lineis
rubris subtilissime distinctus.



4. *Cariophyllus* totus albus.



5. *Cariophyllus* In.
carnata.



6. *Cariophyllus* purpureus punctulis
purpurei coloris.



7. *Cariophyllus* sub viridi
flore.



8. *Cariophyllus* Rubens.



9. *Cariophyllus* albus lineis
Cramosini coloris.



1. *Superba alba* Corolla purpureo. *rubra.* 2. *Superba maior flo. albo.* 3. *Cariophyllus purpureo, flore multi-
plicato.* 38



4. *Armeria alba et Rubra multiplex.* 5. *Armeria altera multis floribus, ornata.* 6. *Armeria altera maior flo. pleno.*



7. *Cariophyllus simpliciflo.* 8. *Armeria simplex flo. Rubra.* 9. *Armeria simplex flo. albo.*



1. *fraxinella alba*.



2. *fraxinella alba sub Cœrulea*.



3. *Anthyrrinum albū*.



4. *Anthyrrhinū suave Rubens*.



1. Mala Insana

2. Poma Amoris.

20



3. Solanum Somniferum.

4. Solanum halicacabium.



1. *Amaranthus maior* floribus spicatis, purpureis. 2. *Amaranthus holosericus* sanguineis, Reticulatis, floribus. 3. *Amaranthus purpureus*, salubris, Coccineis. 21



4. *Hedi sarum Clipeatum*.



5. *Amaranthus tricolor*.



6. *Amaranthus Crinitus coloratus*.



7. *Astragalus Lusitanicus*.



8. *Lagopus maximus*.



9. *Lagopus folio pinnato*.



1. Papauer flore Incarnato .



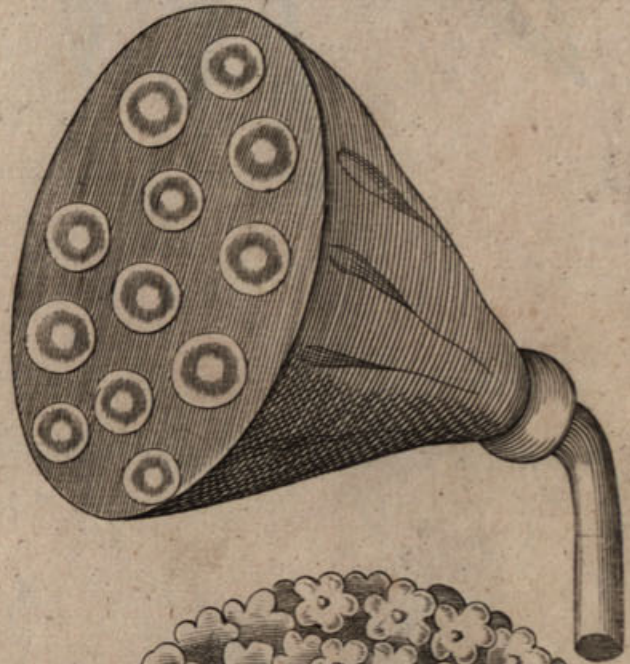
2. Papauer flore albo . 22



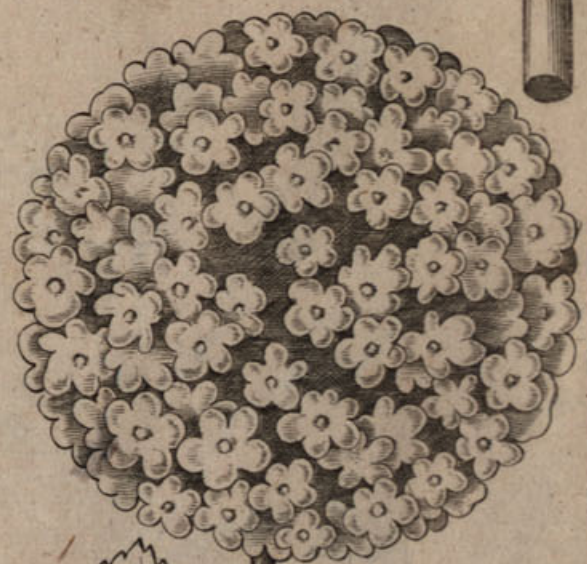
3. Papauer flo. luteo corniculatum .



4. Papauer India Occidentalis Suerty .



5. Papauer flo. Rubro .



1. Viola Damascena .



2. Dentaria alba flore .

23



3. Tabacum siue herba sancta minor.



4. Nicotiana siue sana Sancta Indiorum .



1. Admirabilis peruviana fle. albo et luteo distinct.

2. Admirabilis peruviana varij coloris Albo rubicunda.

24



3. Jasminum luteum.

4. Jasminum album.



Solis flor Peruvianus.

Solis flor minor.



1. *Aphricanus flos maximus pleno flore Aurantia.*
Colore -

2. *Aphricanus flos maximus simplex flo. luteo.*



4. *Aphricanus flos alter pleno flore.*

3. *Aphricanus flos simplex.*

5. *Aphricanus maior flo. pleno.*



1. Vitis Vinifera.



2. Balsamina siue momordica. 27



4. Halicacabius Indicus arborescens.



3. Rosmarinum Coronatum.





3. Valeriana græca.



4. Papas Americanus.





4 Scuzonera. lut. floribus.

5 Aster Atticus super flore Aurantij coloris.

6 Aster Stalorum flore Ceruleo, fimbriata corona lutea.





3. Euforby tenella planta.



4. Euphorbiu Cerei effigie.



1. Ananas fructus Indico Occidentali.

2. flos Tigridis an Dracunculi species: 31



3. Aloë semper vivum folio mucronato.

4. Aloë semper vivum maximum.



Canna Indica flore Luteo.

Canna Indica flore Rubro.



2. Ribes Rubra Major.

3. Ribes

Rubra Minor.

1. Ribes alba.



4. Ribes Nigra.

5. Vicia Crispa maxima.

6. Vicia Crispa Rubra.



1. Cistus suo helianthemum albis
florib.

2. Cistus femina fl. purp

3. Cistus mas. flo. Luteo. 34



4. Geranium flore albo.

5. Geranium bulbosum purpureum.

6. Geranium. flo. purpurea Rubroq.



1. Piper minus Rotundum.



2. Piper Indicum maig. Rotundum.



3. Piper Indicum longiorib. Siliquis. ³⁵
mbv.



4. Batata Hispanorum.



5. Capparis Refuso folio.



6. Capparis folio acuto.



1. Rosa Canella Rubicunda.

2. Rosa Muscata semper Virens.

3. Rosa Cinamomina minima Lutea.



4. Malva Rosca duplex purpurea

5. Rosa malva fusca.



1. Rosa Bataunica maxima. siue Centifolia.

2. Rosa lutea Pleno flore.



3. Rosa

Alba.

4. Rosa alba lineis suaue rubentibus praedita

5. Rosa Damascena siue provincialis.



1. *Ficus maior.*



2. *Balaustia.*



3. *Buxus.*



4. *Ligustrum.*



1. *Althaea frutex* flore Alba .

2. *Alcea peregrina* - 3. *Althaea frutex* flore purpureo . 39
flo. gris.



4. *Blattaria lutea* .

5. *Blattaria Alba* .

6. *Blattaria phoenicea* Color .



1. Malum punición.

2. Arantia.

40



3. Limones minores.

4. Limones maiores.



1. *Laurus pifilla.*

2. *Nerion floribus albis.*

3. *Osander Laurus Rosea*⁴¹



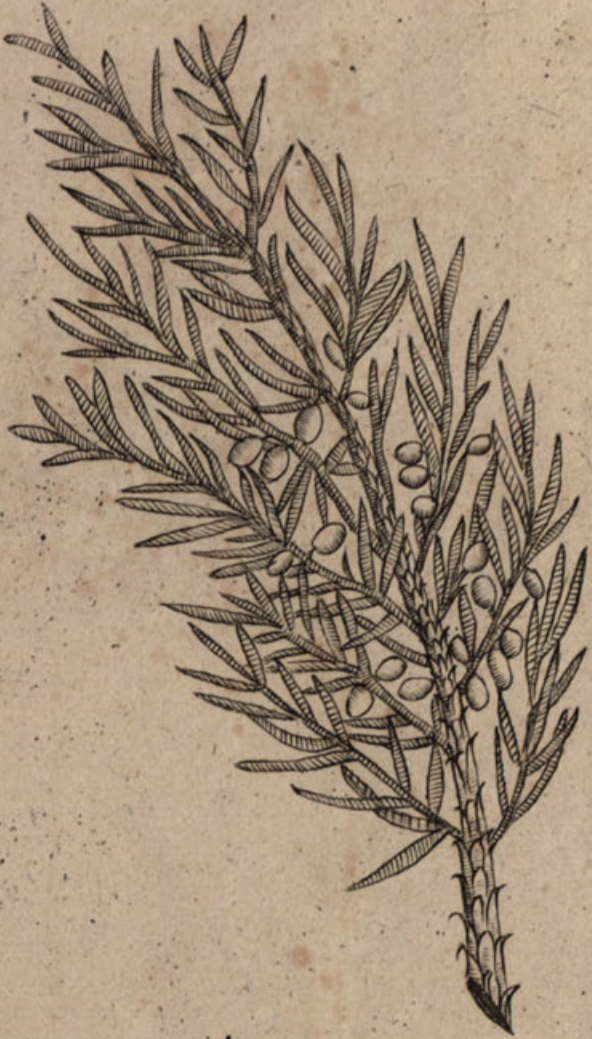
4. *Syringa Cerulea.*

5. *Syringa alba.*

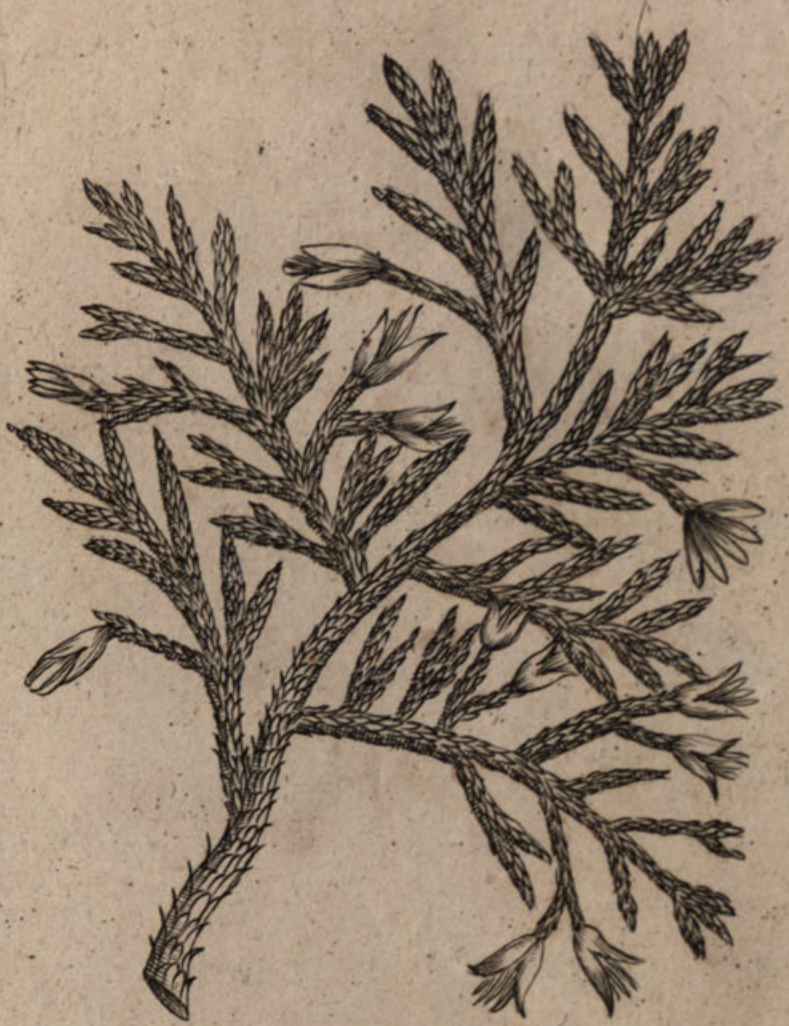
6. *Laurus.*



1. *Sabina baccata altera.*



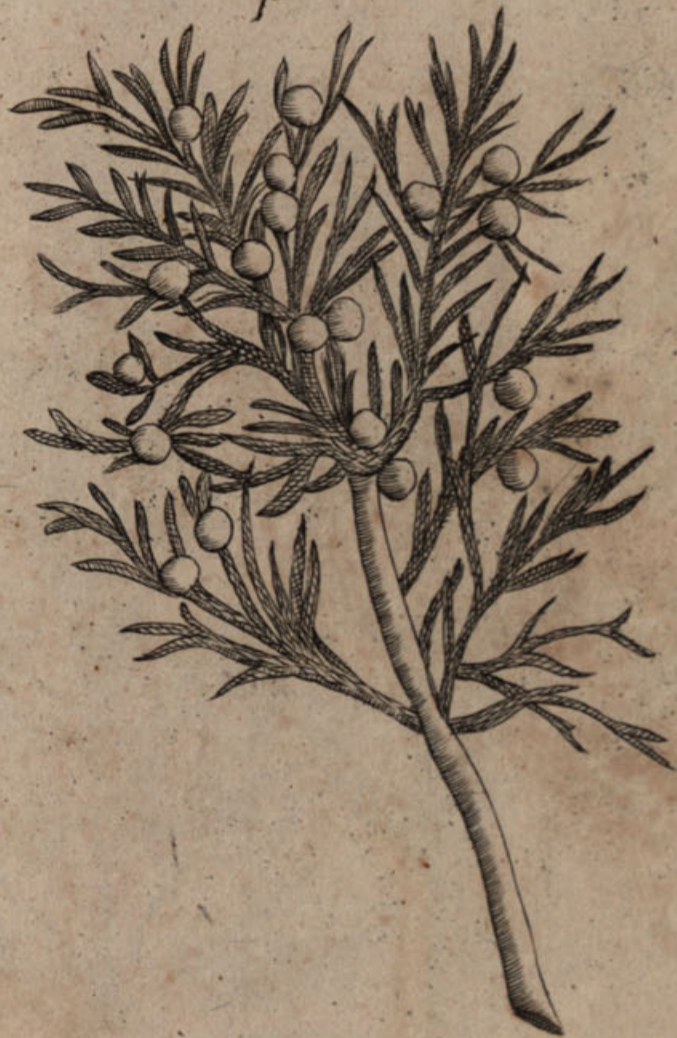
2. *Arbor Vitæ* *sive Cedrus Lycia.* 42



3. *Juniperus.*



4. *Cedrus phoenicea.*



1. *Myrtus minor vulgaris.*

2. *Myrtacantha sive Myrtus silvestris.* 43

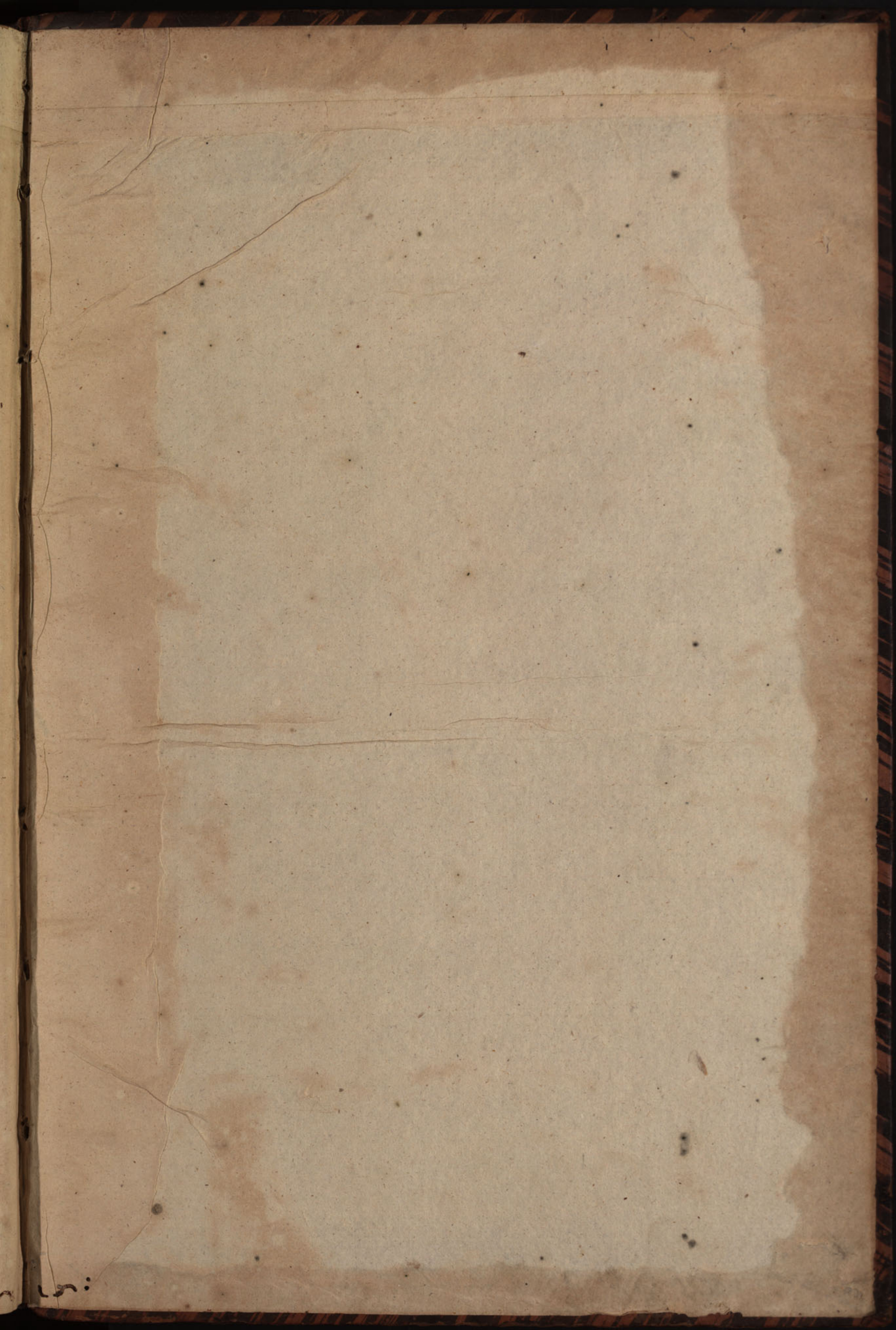


4. *Myrtus majoris quinta. Species.*

3. *Agnus Castus officinarum.*

5. *Myrtus Laurea maxima.*





SWEER
TII
FLORI
LEGIUM

AMSTELÆDAMI