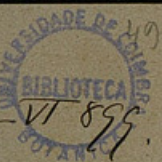


St. Pétersbourg 16 - VI 899.



Cher Monsieur,

Quant aux *Brachypodium phoenicoides*,  
*micronatum* et *macropodum* je crois  
aujourd'hui que ce sont des variétés d'une  
seule espèce, *B. phoenicoides*, qui, à leur  
tour ne me semble différer spécifiquement  
(mais seulement à titre de sous-espèce) du  
*B. pinnatum* Beauv. Le *B. p. micronatum* <sup>Wickstr.</sup>  
passa par des transitions insensibles dans  
le *phoenicoides* et dans quelques stations (p. e.  
près Grenade en Espagne) on ~~dit~~ les trouve entre-  
mêlés, types et intermédiaires. Vos échantillons  
représentent l'un une forme plus proche du  
*phoenicoides* type, l'autre plus voisine du  
*micronatum*, et le troisième<sup>+</sup> est un  
(+ celui à épillets infime très  
distant)



véritable intermédiaire entre *P. mucronatum*  
et *macropodium*. Les pédicelles d'épillet  
ne sont pas si ~~longs~~ comme dans le *macropod*,  
mais pourtant plus longs que ~~ceux~~ ceux du mucron.  
D'ailleurs, la longueur des pédicelles varie aussi  
sur le *macropodium* type, surtout dans les  
chaumes moins développés; je vous envoie  
ci-joint un chaume mâle et juvénile  
pris de l'échantillon type du *macropodium*,  
dont le pédicelle infère se mesure que 7 mm,  
dans votre échant. intermédiaire il mesure  
4 mm, et il est clair que l'on ne peut pas  
séparer deux espèces en raison de la différence  
de 3 mm dans leur pédicelles.

Quant au *Festuca* N<sup>o</sup> 11, je propose de  
le considérer comme <sup>une</sup> sous-espèce nouvelle  
du *F. ovina*; je vous envoie une description  
courte pour votre Catalogue:



*Festuca ovina* subsp. transtagana Nash.

Diagnosis:

Vaginae innovationum non nisi ima basi integree, ceterum fixae, firmulae, levinas emortuae retrahentes, demum minutatim dilabentes. Laminae omnes tenuiter setaceae, flaccidae, obtusiusculae, estus (in sicco) angulatae, 7-nerves, intus costis 5 prominentibus, sub ~~seris~~ quovis nervo fasciculo sclerenchymaticis tenui instructae, quorum medianus et lateralis primarius cum nervo confluent, reliqui ab eo parenchymate separantur, sive cellulis bulliformibus. Spiculae multicae. Scav. Culmi teneri, ~~ca~~ 30-40 cm alti, binoles, laeves. Folia innovationum ad 20 cm longa, diametris 0.5 mm, scaberrimae, virides. Panícula circ. 14 cm longa, oblonga, laxa, flaccida, <sup>ramis gracillima</sup> ramis solitariis scaberrimis, inferioribus 3-5-spiculatis basi breviter nudis. Spiculae oblongae 4-5 flores 8 mm long., pallide videntes. Glumae steriles acutiusculae, laeves, II<sup>da</sup> ad medium IV<sup>tae</sup> pertinens. Glumae fertiles lineari-lanceolatae acutae, multicae, 4.5 mm longae, dorso rotundatae, minute scaberrimae. Palea bidentata, carinis scabra. Ovarium glabrum.

Alte, Steintejp Moller II - 84.



Voisin du *F. ovina* subsp. *eu-ovina*, <sup>(Nash. Mon. Fed.)</sup> mais bien  
distinct de toutes ses variétés par la structure  
des feuilles qui est presque celle du *F. rubra*.

---

J'ai en vain cherché l'échantillon de *Ulex*  
*litigens* dont vous parlez dans votre lettre.  
Si vous en avez encore un <sup>à me donner</sup> ~~chacun~~, je vous  
en serais bien obligé.

Agitez, cher Monsieur, mes salutations  
respectueuses et mes sentiments tout dévoués

Votre  
E. Mackel