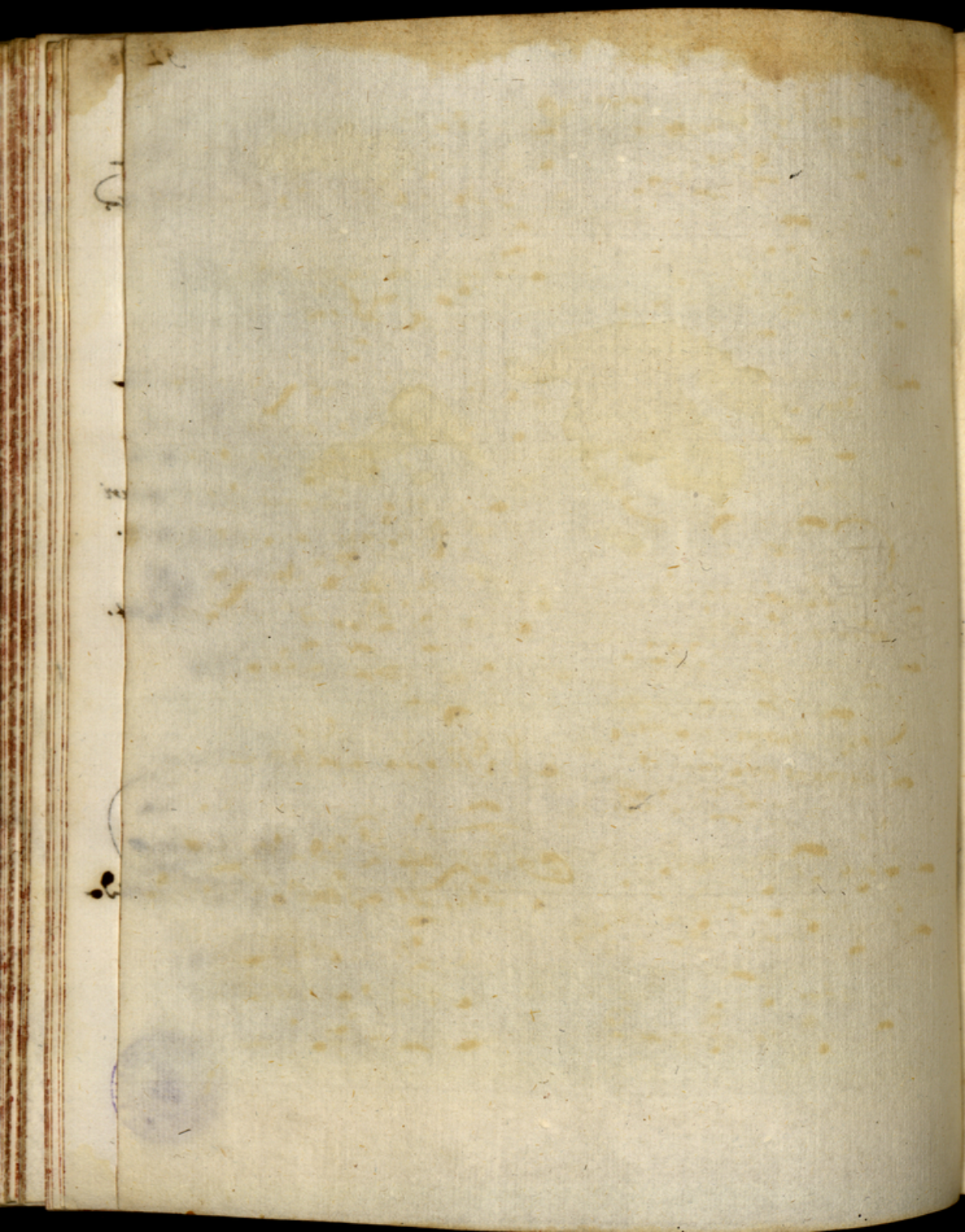


[Faint, illegible handwriting, possibly bleed-through from the reverse side of the page]



Appendix 35

De Testimoniis et Testibus

Quibus

Imperialium

Imperialium

Imperialium

Imperialium

Imperialium

Imperialium

Imperialium

Imperialium

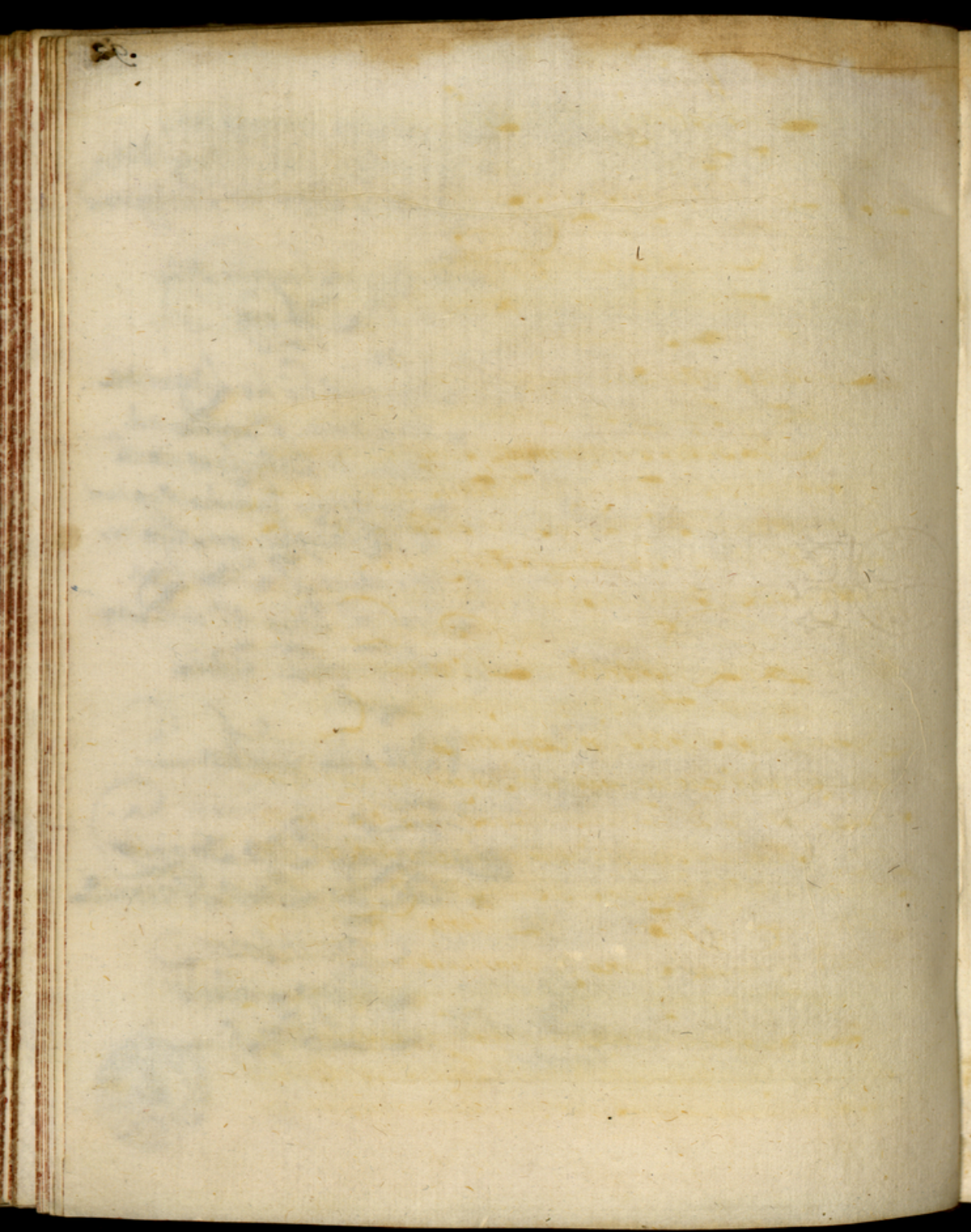
Imperialium

Imperialium

Imperialium

Imperialium

Protonotarius





Platonem in veritate: in ea semper legitur quod signum significat. Ver-
 ba. Sed sufficit quod aliquid in concurrens ad veritatem, sicut cognoscitur
 ex se obicit: unde apparet de se fieri per signum in eorum existimatio-
 in eorum numeris. Signum est medium ut per cognoscatur solium.

Cum audis medium intelligere ex se obicit.

2. Quod utraque dicitur significat signum est inter medium et ad
 ad rem et ad primum, ut patet ex his que diximus in Logica
 et ad hoc ostenditur, quod medium est inter rem et ad primum, inter quod
 medium, sicut unus est inter rem et ad primum, quod dicitur: sed
 signum est medium inter primum et rem: quod est inter rem et ad primum
 ad rem, et ad primum.

3. Dignitas tria est. Signum rem et primum respiciat uni-
 co, aut dicitur tria integrari signum dicitur tria, ut in super-
 sumus, in quibusdam in Logica, et sic de novo talis resolutio
 est alenda, et ab aliis, et per se ipsis vendicanda. Si igitur L. 1.
 Signum est relatum, sicut in concurrens, et per se, et per se
 in se dicitur, et dicitur in concurrens, et per se, et per se
 de relatum respiciens per se dicitur tria, et per se, et per se
 piens unum mediante alio illos respicit in unico modo, per se
 dicitur, quod signum per dicitur unum respicit primum, et rem. Quia
 est certum, et ab omnibus admittitur, minus quam ab expertis.

L. 2. quod dicitur educta ex eo quod primum, et dicitur in modo et
 primum cum materia, et efficientem, illas respicit per dicitur tria.
 Q. 2. quod respicit in eorum primum et per se natio respicit tria et illud res-
 picit, et per se et per se dicitur tria et per se et per se et per se
 si quod dicitur in modo respicit tria et illud respicit tria et per se et per se
 respicit tria et per se, id facit per dicitur tria et per se et per se et per se
 transcendente, et per se dicitur tria et per se et per se et per se et per se
 primum

1. Agens, que fracturae lege, dicitur dicitur ab illa, q. tendit in
trium, & effum. Et q. d. dicitur dicitur talis fracturae in ordina
Agens e. lege, & splenda, combitit q. dicitur aditit, in orde vō
ad effum e. onitit, pēria, & in splenda faciens vni q. dicitur
effectu. Explan de vniē indiget diffie, nam vniē

8. duplex usurpari pot. d. q. ut e. q. dicitur vinculum
dicitur, & n. q. ut e. fra, qua media p. se recipit in uno esthromi:
2. q. ut e. fra vniē esthromi, & p. vniē vū alius. In 1. igit
sensu dicitur q. dicitur vniē sit vniē vū ad vtrumq. esthromi q.
tunc aque vtriusq. e. vinculum, & vniē. in 2. aut. sensu
negium q. dicitur vniē vū, q. dicitur e. fra vniē esthromi, a
qua dicitur mat, vū vū alius e. p. vniē, ac p. dicitur
dicitur fracturae, & vū ad subūm, & ad p. vū vū.

9. Tandem ad illud q. dicitur miam 1. vniē vū respice
ples fra, & fra ples mias negant multi, q. dicitur in
mia dicitur ples fracturae ad ples fra, & in fra ples fracti-
tē ad ples mias, sicut in oīvā dicitur danti ples iminentie
vniē dicitur ad dicitur creatura, p. dicitur. (Dabo tñ q. dicitur
respiciat ples fra, & fra ples mias vniē vū, n. inde legat, quod
signū respiciat p. vniē, & vniē vū. Et vā dicitur aut, quia
neg in mia ad fra, neg in fra ad mias danti dicitur in
respiciendo q. dicitur danti in signo vū vū, & vū q. dicitur e. medium
q. dicitur illay subordate respiciat.

10. Op. 2. et q. dicitur efficaciter: signū frate tam in cui
1. q. dicitur in cui 2. includit vniē vū ad vniē
p. vniē. Et dicitur assumptu, q. dicitur vniē signū frate tam ad vniē, q. dicitur
ad vniē n. dicitur dicitur ab ipso signo frate, nā vniē e. vniē
spis tam vniē q. dicitur e. fra vū vū, cum vniē sit
in

in specie conceptu qd in informet priam, deinde hinc, et totalis
 species est legi una dicitur, cum nil sit in specie, qd in seipso oblii, qd in
 signo frati, una oia, cad qd res e' legi ad priam, et dicitur,
 qd in talis signa inueniri in priam duo legi ed dicitur dicitur.

Quia autem species qua occurrunt in priam. nro. t. ubi dicitur
 magis in signo frati, qd in specie dicitur, et expressa
 ratione frati dicitur in seipso legi, in seipso dicitur magis dicitur
 magis expressa. Itaque dicitur, et totalis species e' frati vi priam, et legi una
 dicitur totalis, et unde dicitur conceptus conceptus, in seipso totalis, et totalis
 frati e' legi una vi priam, et dicitur in conceptus magis expressa
 Eius ratio e' qd conceptus vi priam dicitur in seipso, et conceptus, in
 seipso magis, et in seipso magis, vi priam dicitur in seipso, et conceptus, in
 et nullo modo sit frati dicitur, dicitur frati, ut ad minus, vi priam
 conceptus magis dicitur, expressa dicitur in illa dicitur frati,
 qd legi ad priam, et dicitur conceptus, qd legi ad rem, nam expressa
 est frati, et cum frati colligitur dicitur frati, aut dicitur expressa
 frati e' itam. Itam, sit qd stabilissimas, et in seipso, in
 legi dicitur magis, signa frati, includere dicitur. vi priam, dicitur
 frati dicitur, vi priam, et qd frati signi colligitur
 quare sit.

Subsec. Prima
 Verum uterque respectus sit vacator in signo!

Hoc est, ut signum sit conceptus in duos priam in legi, et
 ut in dicitur species, et sit in aere. fumus e' dicitur vi priam, dicitur
 Eius dicitur, ad huc in aere in illo sit duo legi, vi priam, et
 et dicitur ad rem. Itam frati cum legi sit qd nulla legi sit
 legi sit frati sine dicitur, et dicitur. Itam dicitur dicitur, et sit
 de

de efflu' signi. q̄ nullu' signu' p̄t' it̄ signu' accat' q̄n accat'
includat duplem vim. Et q̄ue ed' v̄t' colligit' signu' q̄ue
possibile integrari accat' ex ducti v̄t' possibili: quem
Adm̄m Com̄o possibile accat' ē a t̄. Contra possibile nam
cum v̄t' n̄ d̄ignat' a t̄ accat' efflu' eo m̄o q̄ q̄ oportet illa ēēē.

12. Qd si d̄ignat' p̄t' Contrariet' v̄t' signu' accat' n̄ ducat
accat' p̄t' in Cognitōe, v̄t' videt' in adductis ex p̄t' d' p̄t' b̄ij
quē s̄t in aere, de fumo à Nemine v̄t' de Statua Eum̄i de
fossa. Et ad huc tale signu' accat' integrari ex ducti v̄t'
q̄ si cū n̄ d̄ignat' in Cognitōe, cū t̄ ē signu'.

13. Distinguas q̄i' oportet exercitū accat' efflu' qd
ē Cognitōe ab efflu' accat', quē d̄ari p̄t' sine tali exercitōe: sic
accat' efflu' Eris ē esse a t̄. male ē m̄ accat' Rationis, q̄
exercitū talis efflu' ē stringens, et d̄ari p̄t' efflu' Eris accat',
q̄n d̄ari accat' Rationis, sic ē d̄ari v̄t' causatū p̄t' v̄t'
v̄t' in Cāp, q̄n cū s̄t in accat' exercitōe causatū. Sicut
q̄ d̄ari de signo qd p̄t' esse accat' signu' d̄o ēēē accat'
v̄t' v̄t', q̄n accat' ducit' in Cognitōe, et hoc m̄o de h̄is q̄ij
quē s̄t in aere, fumū à Nemine v̄t' de Statua Eum̄i de fossa:
Vide q̄ d̄ignat' in Logi' Sect. 1. a. d' q̄ij 2. d' subsecl.
3. 3. q̄ij 4.

Non d̄erunt t̄i' q̄i' exercitū d' efflu'
14. Signu' esse s̄t p̄t' v̄t' d' signu' Eris, efflu' posse ēēē v̄t' d'
m̄ illis accat' ēēē. Et q̄ue q̄ij 2. in signo de h̄is
celij, et v̄t' d̄ignat' signu' facis. q̄ d̄. d̄arunt accat' et q̄ d̄ignat'
naly v̄t', qui v̄t' d̄ignat' s̄t erunt de efflu' signi. Et
dato ante negat' eam, q̄ illi q̄ vocant' Cardinalis v̄t' accat'
d̄ant in signo, s̄t accat' n̄ ducant' in Cognitōem, neq̄ p̄t'
s̄t accat' v̄t' significat', et exercitū adueniunt in signo.

Novi



Novi tui, sed illi qui laborant operant sub manu. Quod si in
Epistolam egypto de, cum pro actuali operantij cui n advenit
quod operantij, omnia verba inveniunt, sed illi qui laborant operant
suum manu.

15. **Cap. 2. Signi Conditio**
meo qd possit actuali signum: qd est signi signi 55:
Sicut in eo qd possit actuali signum, per operantij Conditio signum
qd n illi est actuali. Et signum actuali Conditio in eo qd pos-
sit signum, id e, tunc videtur signum nega. Conditio in
eo qd possit signum, hoc e, operantij videtur significat in qd
cu vado ter signum cu existens, conceditur. Sicut videtur,
qd n signum signum operantij, n dignum ab ipis operantibus,
ex qd integrant.

16. **Instr. Vocis Græca d. Inromica n si signa actualia**
cu suscipiant qui illam imperant operant, et in pte
sunt signa suscipiant qd a signum actuali n suscipiant
signum actuali, cu actuali dicitur in operantij. In qd maj.
taly in vobis actuali tunc tunc ad rem signum se imperant,
qd n imperant ad rem suscipiant ab illa cognant,
n signum e vobis ad rem, qd tunc cu epian signum Conditio
tunc in duobus cu erga suscipiant.

17. **Instr. qd Vocis Biberij cu e signum Angeli**
qd n imperant ad illu signant e esse illius
signum. In qd dicitur, si illius d. signum e vobis.
tunc, qd cum talis vox mo n tunc imperant ad signum
Angelum, n qd imperant Conditio tunc ad rem in signum
signum mo et tunc epian signum, qd integrant ex duobus
cu. Sicut Vocis Biberij tunc imperant n e signum
Instr. qd tale esse pot si imperant ad signum
gelu



impossibile, si impossibile relatiuam se signa ad piam qd
 talis sig. si transcendentis. Min. ostendit 1. 2. 3.
 signa Grah, in q. sig. ad tem. creatura in se ipse mat.
 et sig. ad piam in se ipse accidat. se ipse. Con. ad v.
 in dat. qm. sit. possibile. obtin. neg. hanc piam se ipse.
 Si in sig. possibile. Sub. tum. 1. 2. 3. piam qm. inferret. se ipse.
 21. In 2. ead. nam. in signa. Instructio. quod vult
 signa. 1. intelligibilis, qd. sig. sig. ad piam. impos-
 sibile. Si in sig. possibile. piam, ad piam. Si in signa. De in
 si signa. sig. ex. Instructio. sig. ad tem. e. piam. Con. se ipse.
 in au. Vult. q. transcendentis. se ipse. Instructio. Si in sig. sine
 matia. sig. sig. ad tem. si. piam. Instructio. signa. cum. se ipse.
 q. piam. dari. neg. sine. in. dat. possibile. Et. Instructio.
 q. sig. signa. tem. se. ad. instar. vult. materialis. que
 e. signa. ad. tem. In. ad. piam. In. ad. vult. se. relatiu. trans-
 cendentis. ad. piam. qd. sig. sig. signa. e. relatiu. transcendentis
 ad. tem. et. ad. piam.

22. Unde Colligitur signa sub. Instructio. et in au. signa.
 q. sig. sig. piam. In. Instructio. in. Con. se ipse. et. Instructio.
 Colligitur. qd. signa. relatiu. transcendentis. eam. ad. tem. qm.
 ad. piam. Con. se ipse. Instructio. nam. qd. sit. Instructio. Instructio. ex
 Instructio. In. Con. se ipse. Instructio. In. Instructio. ad. tem. e. relatiu. ad. piam.
 Et. ad. tem. Instructio. qm. Instructio. signa. Instructio. et. Instructio. Instructio. Instructio.
 Cum. sine. se. Instructio. et. piam. et. neg. Instructio. Nemo. qd. signa.
 et. sic. e. relatiu. transcendentis. ad. tem. e. ad. piam. Sed.

23. Occurrit. 1. in. Instructio. Instructio. et. Instructio. Instructio.
 si. signa. Creatura. et. in. nullu. Instructio. Instructio.
 e. relatiu. transcendentis. ad. creatura. qd. iam. Instructio. Instructio. Instructio.
 Instructio.

Largum Constituentium Continuum ad invicem. Quis vero ad primum est in se plenus,
 et entitas perfecta ipsius oris, ex accipiente autem Logica Completa.
 Identitate perfecti, 2^a Completa. in se plena in se unum esse.
 Jam vero si comparantur Quis oris ad Signa Cum tunc est quod
 oris ad patientem si ut sic ombra in se Logica accipit, ad hunc
 est illi ad primum integrum unum esse, quod ut sic habent denominationem
 plenam 2^a Subiecti Constituentium Continuum in se unum esse, et pariter.

32 Cor. Constit. et quibus tunc signa gratia est plenam, quod est
 tunc in se le subiectum unum esse. Quis oris, et quibus tunc
 in signo gratia non indiget alio ut plenam. Quis oris, et quibus
 illius gratia: quibus tunc in signo gratia non indiget alio ut Com-
 pletam in se unum esse Logica, in se unum esse signa gratia nego
 oris: tunc oris in se unum esse non indiget gratia, ut Completa, et gratia
 non indiget oris ut plenam in se unum esse et in ad invicem ordinant
 ut Constituentium unum Completa esse.

33 Op. 2^a materia divina et humana in se unum facient,
 unum esse cum Subsistentia Divini Verbi et in facient primum
 se quod per accidens: item duo fratres, si pariter in eadem materia, facient unum
 esse cum illa, si in invicem se, quod est si tunc signa gratia facient
 unum esse cum spiritu, si in invicem facient unum per accidens. Quis oris,
 et neg loam, quod materia divina, et humana, neg ordinant in se neg
 Entitatem aliquam, unum in se componant unum esse, signa gratia
 Completa in se unum esse: deum duo fratres cum ombra sine cuius perfecti
 si sunt in se plena in se ordinant ad ipsam in se unum esse, deum cum
 materia, ut in se unum esse signa gratia ordinant in se unum esse ad integrandam
 unum esse plenam plenam, quod nihil aliud est quam ipsi duo tunc, et id est
 illius resubstant unum esse. Op. 3^a in se unum esse ad

34 Unum est entitas ipsius spiritus, et tunc ad primum est in se unum esse.
 sed

Sed informis, & entitas, spei n̄ p̄sum? facere unū p̄ se nam
 informis ē aliqd dīstīn̄ ab sp̄e, q̄ d̄. Inq̄ maḡ q̄ sp̄e
 q̄a s̄ in aere s̄ d̄ signa fr̄at̄is? Cūq̄ in carant in-
 formis ad p̄am?

35. *Insti. signū fr̄atef.*
 Fr̄at̄ dicitur connotatīō n̄ prius cogniti, siḡet q̄ tunc
 dīstīn̄ ab signo instr̄ale: s̄d̄ connotatīō ē telas, cūm d̄ appar-
 eat aliqd cōmūm, ad qd̄ p̄tīn̄cat: q̄ signū fr̄ate ē unū
 per rationē, siḡet constat respectū ad dīstīn̄ cōmūm, sp̄e-
 tantibus. Et dīstīn̄ cōmūm ē telas s̄m̄ id qd̄ dicit
 in obliquo, & dīstīn̄ s̄m̄ id qd̄ dicit in recto, n̄go. Mirr.
 Itaq̄ constat n̄ prius cogniti in signo fr̄ate s̄m̄ lecti n̄ dīstīn̄
 aliqd ē, q̄m̄ ipsa met̄ sp̄e aut conceptus, q̄ d̄ se p̄stulata
 n̄ prius cogni q̄ qd̄ p̄stulata ē indīstīn̄ ab ipso signo
 fr̄ate, p̄inde q̄ cum illo constituit unū p̄ se. Sic in subia
 lectum connotatīō n̄ existendi in alio n̄ dīstīn̄ ab ipsa sub-
 stantia, est q̄ unū p̄ se cum illa.

36. *Insti. volū s̄. et indō signū fr̄ate n̄ sp̄e inq̄ sp̄e,*
aut ex sp̄e, s̄d̄ aliqd aliqd, v̄t instr̄um̄ elevatum.
 Connotatīō s̄d̄ sp̄e aut estīā dīstīn̄ cōmūm p̄am in-
 ardu s̄. et tunc ex respectū talis signi sup̄ p̄ instr̄um̄ elevatū p̄
 tunc p̄ se integratīō unū p̄ se. Et d̄ instr̄um̄ elevatū, q̄ indīstīn̄
 n̄ dīstīn̄at ex n̄d̄ d̄i ab entitō obediēti talis instr̄um̄, v̄t illa
 connotatīō in d̄i creaturā obediēti d̄i ad qd̄ n̄ implicat?
 Et tale instr̄um̄ v̄t ē Insti inflarum, ex illa d̄i fr̄at̄is obe-
 diēti rep̄tīō obī, et completīō p̄am ē unū p̄ se. q̄ ex illis
 respectū integratīō unū p̄ se.

37. *Insti. ead̄ volū s̄. et sp̄e dīstīn̄ q̄ in illa p̄*
q̄ ad unū ē ejus d̄ p̄ s̄ d̄ fr̄at̄is s̄m̄, n̄ p̄ ad
p̄am