

Sala 5
Gab. —
Est. 56
Tab. 7
N.º 7



UNIVERSIDADE DE COIMBRA
Biblioteca Geral



1301500898

3^a (6) - 13 -

- 1.º Merisabeau
- 2.º Perceira Dias
- 3.º J.º Gypth. urague,
- 4.º Silva Pereira
- 5.º Fernando de Almeida
- 6.º Filipe de Fuentel
- 7.º Almeida
- 8.º Lavenda
- 9.º Sacramento
- 10 - João de Lencastre
- 11 - Alton
- 12 - Costa Almeida
- 13 - João de Lencastre

THESES
EX
UNIVERSA MEDICINA

SELECTAE

QUAS

PRAESIDE

CLARISSIMO AC SAPIENTISSIMO

D. D. FRANCISCO FERNANDES COSTA

PRIMARIO MEDICINAE FACULTATIS PROFESSORE

P. O.

CAET., CAET., CAET.

IN CONIMBRICENSI ACADEMIA

PROPUGNANDAS

Hujus mensis Mexii diebus 6 et 7

O.

RAYMUNDUS DA SILVA MOTTA

624533075

MATRÍCULA
BY
UNIVERSA MEDICINA

SECRETAR

QUAS

PRAESIDE

CLARISSIMO AO SAGRANTISSIMO
TESTIMONIO
D. D. FRANCISCO FERNANDES COSTA

TERMO DE RECEITA FACILITADA

F. 9

1872. 1. 1. 1.

IN COMPLETA ACORDADA

PROLOGANDAS

Requisitos para a matrícula

0

FRANCISCO DE SILVA MOTA

70887100

No

MATRI UXORIQUE SUAE

INAUGURALI DISSERTATIONI

IN AMOBIS

SECRETARIUM UNIVERSITATIS

MEDICORUM SENATUS

DECRETUM

TESTIMONIUM

Quid sit talis de cellula animalis cum constantia pathologica?

Quid lucida morbosae tertiae amentioe anatomicae observatio?

D.

Raymundus da Silva Motta

MATRI UXORIQUE SUAE

IN VERTICE DISERTISSIMO

BY ANDRÉAS

DE VINDOBONA

THESE

TESTIMONIUM

D.

Reprinted by Silva Books

INAUGURALI DISSERTATIONI

SAPIENTISSIMI AMPLISSIMIQUE

MEDICORUM SENATUS

DECRETO

ARGUMENTUM PRAEBET:

Qual o valor da cellula animal em anatomia pathologica?

Os tecidos morbidos terão elementos anatomicos especiaes?

INVESTITIO DISSERTATIONI

PROFESSORIS GENERALIS
SOCIETATIS AMERICANA

MEDICORUM SENATUS

PROBATIONE

ADGRADUUM PRAELECTORUM

Qualis est valor de cellula animalium et anatomia pathologica?

De febris morbosae foris elementis anatomicis espe-
ciali

IIIIV
XX vivas...
IX
Ex Anatome humana et comparata, Histologia,
Physiologiaque generali.

I

Ganglia nervosa certe nervosa centra.

II

In medulla spinali aliquae nervosae fibrae rachidianae originem habent.

III

Ad conservanda anatomica elementa nucleus necessaria conditio.

IV

Chylifera in villositatibus intestini etiam nunc dubia.

V

Afferentia vasa in glandularum lymphaticarum lacunis haud aperiuntur.

VI

Anatomica elementa tantum cellula et fibra.

VII

Organicae functiones in cunctis animantibus similiter exercentur.

VIII

Ex vivisectionibus nihil certe deducere licet.

IX

A nutritione magnopere distat evolutio (*crescimento*).

**Ex Physiologia speciali, Hygieina privata, Chirurgicis
operationibus, Pathologiaque generali**

I

Digestio procul dubio a vi nervosa.

II

Primi cardiaci sonitûs causa praesertim in valvularum au-
riculo-ventricularium motu posita.

III

Cordis motuum rythmus a sanguine minime pendet.

IV

Animalis absorptio physico-vitalis.

V

Quaedam sanguinis stimulantes actiones non, ut sentit
Cl. Robin, acido carbonico tribuendae.

VI

Organorum nutritionem inter et sanguinem iisdem af-
fluentem nullam servatam animadvertimus proportionem.

VII

Infantes, priusquam ab ubere disjungantur, aliis cibis assuefacere oportet.

VIII

Rhinoplastia nunquam facienda.

IX

Ex Anatome Physiologiâque pathologicâ futuros progressus expectat medicina.

Ex Materia medica et Pharmacia, Anatome pathologica,
Pathologia chirurgica, Toxicologiaque

I

Medicinalibus substantiis earundem principia activa anteponenda:

II

Quorum virtutes speciales insita anatomico elemento proprietates praesertim efficit.

III

Adstringentia certe tonica medicamenta.

IV

Physostigma venenosum (*Fava do Calabar*) in nervis motoribus directe agit.

V

In curandis hemorrhagiis clavo secalino ejus aquosum extractum praepo-
nimus.

VI

Liquida medicamina ad inhalationes praestantissima, si extreme divisa; quod sane apprime efficit *Cl. Salles-Giron* mechanicum inventum.

VII

Tuberculis subcutaneis haud sufficit topica medella.

VIII

Multi ejusdem naturae tumores simul erumpentes sanguineam dyscrasiam praecedere haud probant.

IX

In aperiendis veneficiis deficiunt plerumque chemicae investigationes; aliquando etiam in errorem ducunt.

**Ex Pathologia et Therapia medica, Tocologia, Medicina
forensi, Publica Hygieina, et Hippocratica doctrina.**

I

In curandis febribus intermittentibus injectiones subcutaneas rejicimus.

II

Circa leucocythemiam *Cl. Bennett* sententiam non admittimus;

III

Cujus diagnosis plerumque impossibilis.

IV

In tractanda syphilide tertiaria ioduretum potatii utilissimum.

V

In morbo *Brightii* ~~non~~ nulla pathognomonica symptomata.

VI

Ferri usus in chlorosi aliquoties nocet;

VII

Hanc inter et amenorrhœam nec semper intima connexio.

VIII

Apoplexiam cerebralem a meningea diagnoscere tam difficile quam inutile.

IX

In curandis morbis ignis non, nisi per electricitatem, applicandus.

X

Corticis peruvianae usui graviditas haud contravenit.

XI

In praxi tocologica chloroformium profecto utilissimum.

XII

Ad debellandam eclampsiam nunquam foetus extrahendus.

XIII

Criminationis gradus prout hominum temperamenta considerandi.

XIV

Ad expositivos erroneosque educandos et utile et necessarium colonias agricolas industrialesque instituere.

XV

In eodem saepto nosocomii morbos dissimiles curare noxium.

XVI

In nostrata provincia transtagana praecipue sylvarum inopia populorum incremento obstat.

XVII

Ante vigesimo quinto aetatis anno juvenes in militiam non conscribere oportet.

XVIII

- Sect. I Aphor. 21 Quae ducere etc.
 » II » 45 Quicumque juvenes etc.
 » III » 10 Autumnus tabidis etc.
 » V » 13 Quicumque spumosum etc.

XVIII

Part I. Appoy St. Chry. dicitur de eius...
II. a. 18. Quoniam iustus...
III. a. 19. Quoniam iustus...
IV. a. 20. Quoniam iustus...

Quoniam iustus...
Quoniam iustus...

Quoniam iustus...
Quoniam iustus...

Quoniam iustus...
Quoniam iustus...

Quoniam iustus...
Quoniam iustus...

Quoniam iustus...
Quoniam iustus...

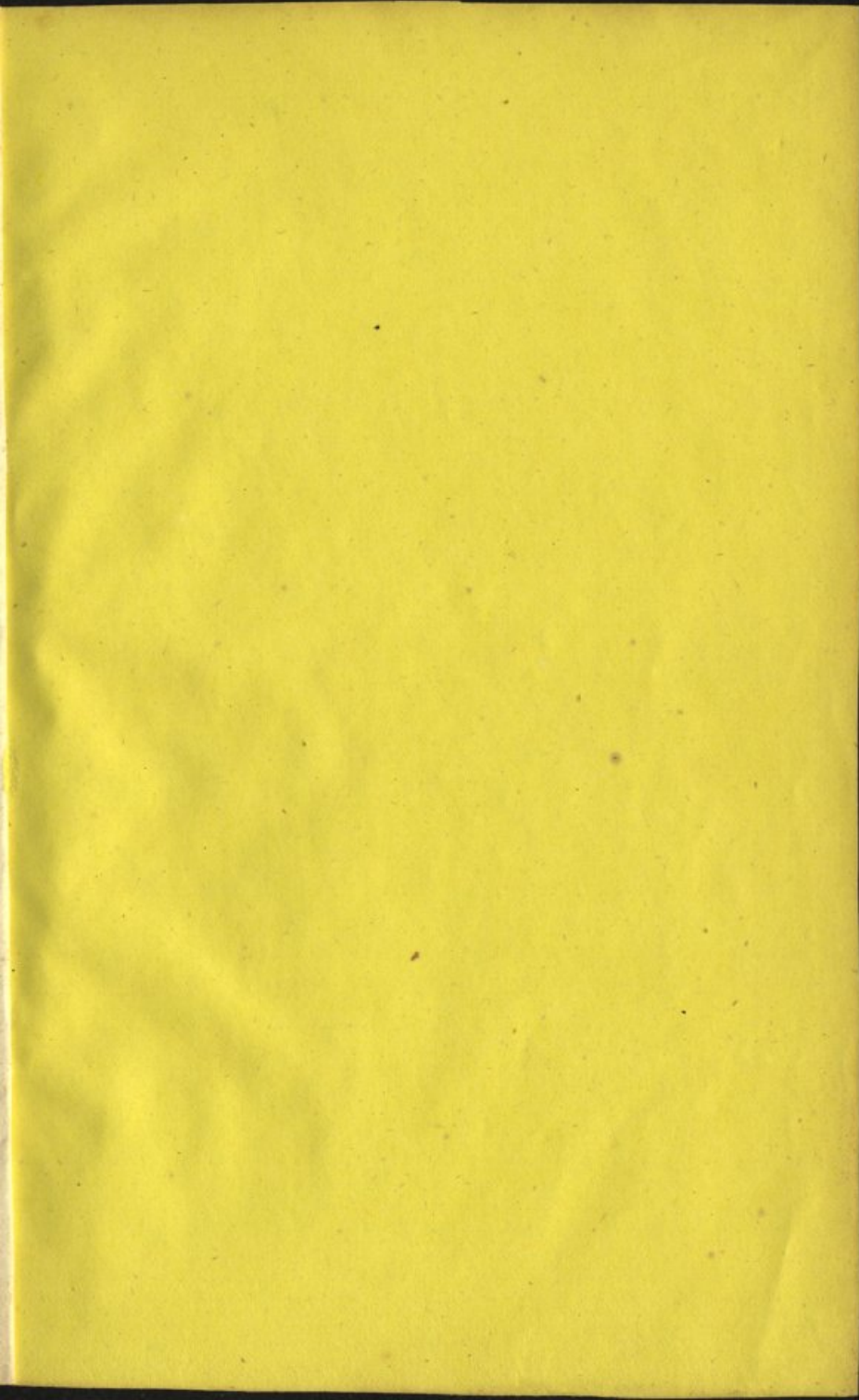
Quoniam iustus...
Quoniam iustus...

Quoniam iustus...
Quoniam iustus...

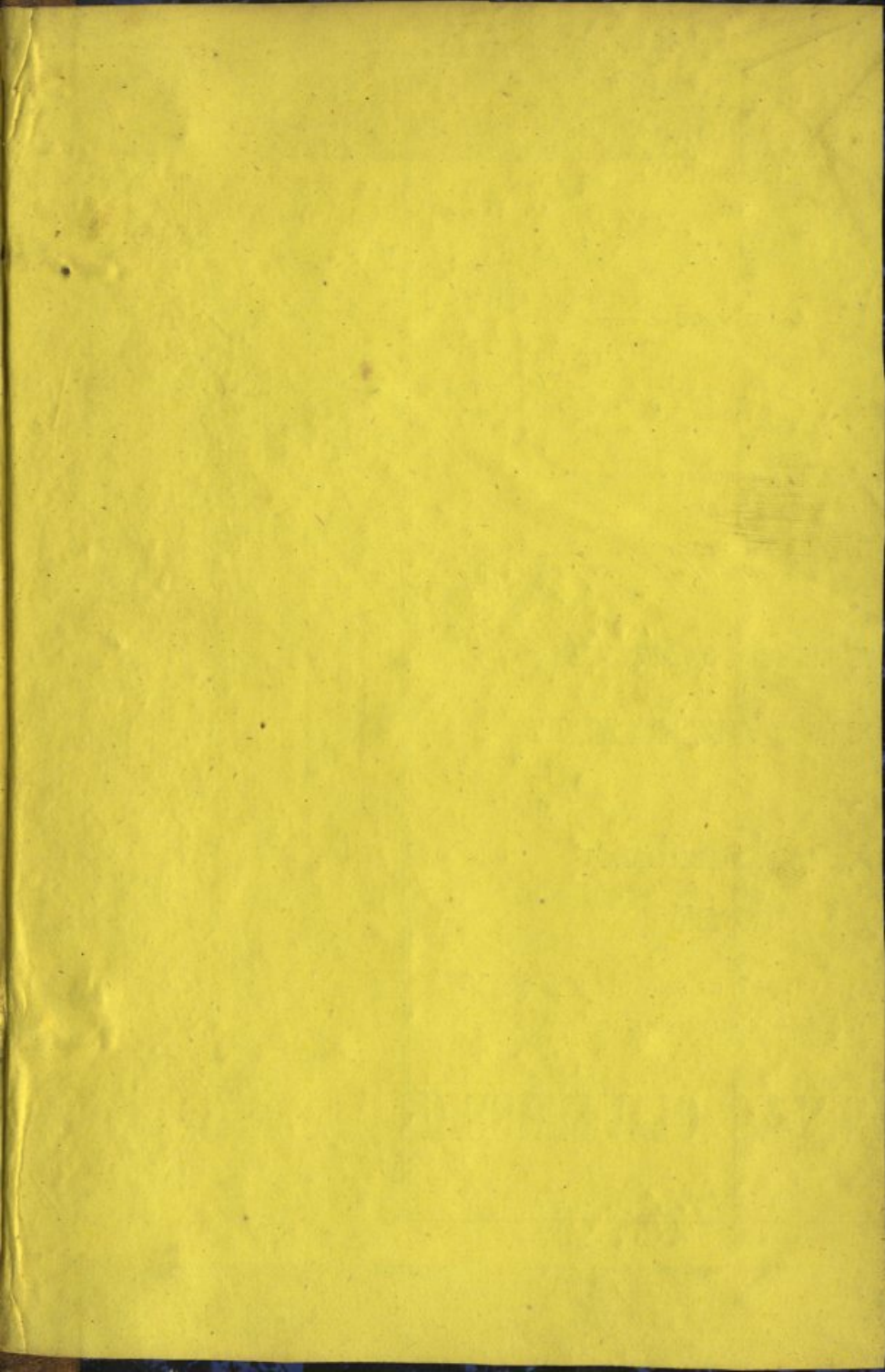
Quoniam iustus...
Quoniam iustus...

Quoniam iustus...
Quoniam iustus...

Quoniam iustus...
Quoniam iustus...











THÈSES

DE

MÉDECINE

1859

A

7870

Ula

Gab.

Est.

Tab.

N.º