

Herbarium Willkommii.



Index

Filicum exoticorum.

UNIVERSIDADE DE COIMBRA
—
JARDIM BOTANICO
—

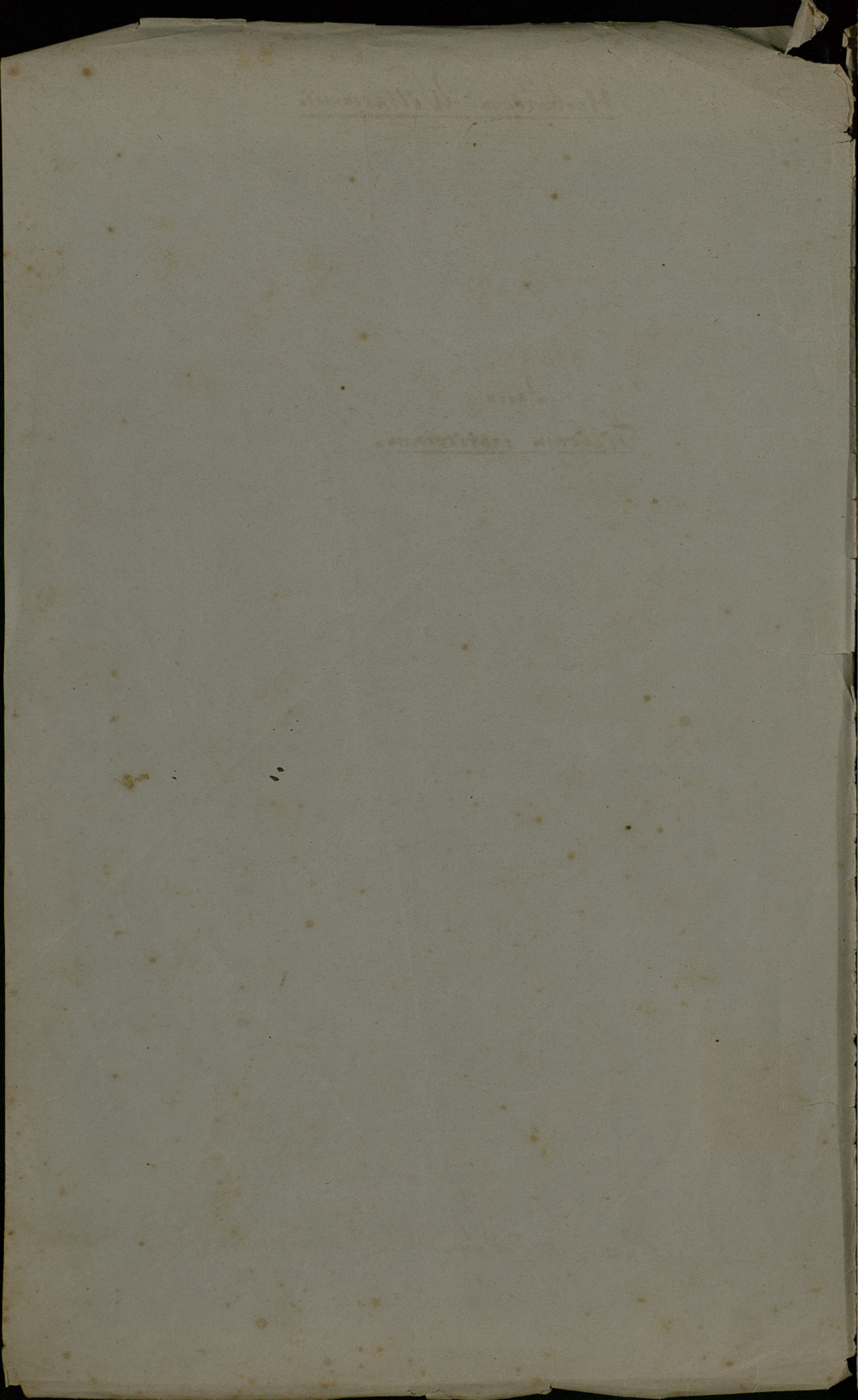
Est.

Tab.

N.º

Ab. de Linné herbarium of Mettens Filices horti Lipsiensis (Linné, 1856.)

f-2



Filices exotici.

Fam. 1. Hymenophyllaceae.

Gen. 1. Hymenophyllum L.

1. *H. acutum* Presl.
2. — *antarcticum* Presl.
3. — *aureum* Presl.
4. — *axillare* Sw.
5. — *Blumeanum* Spr. —
6. — *Boreanum* W.
7. — *ciliatum* Sw. —
8. — *crenatum* Cav.
9. — *daedaleum* Bl.
10. — *demicum* Sw. —
11. — *denticulatum* Sw.
12. — *dilatatum* Sw.
13. — *Dregeanum* Presl.
14. — *elasticum* Bory.
15. — *emarginatum* Presl.
16. — *sumarioides* Kze.
17. — *Grevilleanum* Presl.
18. — *hirsutum* Sw.
19. — *histellum* Sw.
20. — *lineare* Sw.
21. — *perfinatum* Cav.
22. — *Poeppigianum* Presl.
23. — *polyanthum* Sw. —
24. — *thunbergense* Sw. —
25. — *undulatum* Sw.

26. *H. exsertum* Wall.
27. *H. javanicum* Spreng.
28. *H. unilaterale* Willd.
29. — *flabellatum* Labill.
30. — *Malingii* Metten.

Gen. 1.^a Hymenostachys Bory

1. *H. elegans* Bory.

Gen. 2. Trichomanes L.

1. *T. alatum* Sw.
2. — *angustissimum* Presl album Bl.
3. — *angustissimum* Presl.
4. — *apicifolium* Presl.
5. — *Banksiaefolium* Hook.
6. — *crispum* L.
7. — *dentatum* V.L.B.
8. — *digitatum* Sw. —
9. — *emarginatum* Presl.
10. — *eminens* Presl.

36. *T. filicula* Bory.
37. — *muscosides* Swartz.
38. — *parvulum* Poiret
39. — *membranacea*
40. — *impudicum*
41. — *exsuum* Willd.
42. — *obovatum* Bl.
43. — *paniciferum* L.

11. *T. eximium* Kze.
 12. — *floribundum* H. B. K.
 13. — *flavo-facrum* V. D. B.
 14. — *intermedium* Kaulfs.
 15. — *javanicum* Bl.
 16. — *Kaulfussii* Hook.
 17. — *macropodum* Torr.
 18. — *maximum* Bl.
 (19. — *membranaceum* L. = *Leocanium*.)
 20. — *Milnei* V. D. B.
 21. — *Moriccii* Vieill.
 22. — *olivaceum* Kze.
 23. — *pallidum* Bl. —
 24. — *paniculatum* Prsl.
 25. — *pinatum* Sw.
 26. — *Plumula* Prsl.
 27. — *prolificum* Bl. —
 28. — *pycnidiforine* L. —
 29. — *radicans* Sw. —
 30. — *reptans* Sw.
 31. — *rigidum* Hook. —
 32. — *sinuatum* Rich.
 33. — *tenerum* Spr.
 34. — *trichoidium* Sw.
 35. — *venosum* R. Br. —

Gen. 3. *Didymoglossum* Borg.

1. *D. Filicina* Borg.
 2. — *muscoides* Prsl.

Gen. 4. *Leocanium* Prsl.

1. *L. membranaceum* Prsl.

~~Fam. 2. *Savalliacex.*~~

~~Gen. 5. *Didymochlora* Desv.~~

- ~~1. *D. lunulata* Desv.
 2. — *scoposa* Desv.~~

Fam. 2.

Polypodiacae.

Subfam. 1. Acrosticheae.

Gen. 5. Mymenolepis Presl.

1. *M. ophioglossoides* Presl.

Gen. 6. Acrostichum L.

1. *A. angustatum* Schrad.

2. - *alicinum* Sw.

3. - *aureum* L. -

4. - *callicolum* Bl.

5. - *conforme* Sw. -

6. - *flabelliforme* H. Lix.

7. - *inaequale*

8. - *peltatum* Sw.

9. - *punctatum* L. (*Chrysodium*)

10. - *salicifolium*

11. - *scolopendrifolium* Raddi.

12. - *squamosum* Cav. -

13. - *viscosum* Sw.

~~14. - *peruvianum* Furt.~~

Gen. 7. Polybotrya Lx.

1. *P. acuminata* Lx.

2. - *incisa* Lx.

3. - *Raddiana* Lx.

4. - *trapezoides* Kze.

Gen. 8. Stenochlisma Presl.

1. *St. gracile* Presl.

Gen. 9. Ceterach Sw.

1. *C. cordatum* Kze.

2. - *officinarium* W.

Gen. 10.

14. *A. appendiculatum* Willd.
15. - *Subertii* Desv.
16. - *Hookerianum*
17. - *phanerodictyon* Baker
18. - *quercifolium* Metz
19. - *scandens* J. Sm.
20. - *spathulatum* Berg.
21. - *sorbifolium* L.
22. - *spicatum* L.
23. - *sapinetum* H. C.
24. - *variabile* Hk.
25. - *virens* Wall.
26. - *retalica* ?
27. - *crispatulum* Sm.

Subdiv. 2. Polypodiaceae.Gen. 10. Monogramma Bl.

1. *M. linearis* Bl.

Gen. 11. Vittaria Sw.

1. *V. elongata* Sw. —
2. — *isocotifolia* Borg.
3. — *lineata* Sw. —
4. — *rigida* Klf.
5. — *zosteræfolia* W.

Gen. 12. Drymoglossum Presl.

1. *D. piloselloides* Presl. —

Gen. 13. Adenophorus Gaud.

1. *A. tamariccinus* Gaud.

Gen. 14. Anthrophyum Klf.

1. *A. plantagineum* Klf. —
2. — *semicostatum* Bl.

Gen. 15. Xiphopteris Klf.

1. *X. dentata* Tsch.
2. — *serrulata* Klf.

Gen. 16. Platyserium Sw.

1. *P. alaicorne* Sw.
2. — *biforme* Bl.

Gen. 17. Taenitis Sw.

1. *T. blechnoides* Sw. —
2. — *lancofolia* Klf.

Gen. 18. Selliguea Borg.

1. *S. Feci* Borg.
2. — *involutata* Mett.

2. *M. Junghuhnii* Hk.

3. —

6. — *V. scolopendrina* Thw.7. — *subcata* Kuhn.3. *A. Mannianum* Hook.4. — *reticulatum* Kaulf.3. *P. aethiopicum* Hook.



Gen. 19. Polypodium L.

1. *P. alternifolium* Lx.
2. — *asplenifolium* L.
3. — *attenuatum* W.
4. — *aureum* L.
5. — *Billardieri* R.Br.
6. — *bitterale* Bax.
7. — *Brownianum* Spr.
8. — *ceylanicum* Mett.
9. — *castratum* W.
10. — *decurrens* Radt.
11. — *dimorphum* Lx.
12. — *glabrum* Mett.
13. — *heteromorphum*
14. — *incrassatum* Bl.
15. — *laciniosus* Willd.
16. — *latipes* Langed. Fock.
17. — *mairedontum* Presl.
18. — *Maurum* Lx.
19. — *nudum* Moor.
20. — *otites* Spr.
21. — *palmatum* Bl.
22. — *Paradiscae* W.
23. — *pectinatum* L. —
24. — *pendulum* Sw.
25. — *pilipes* Moor.
26. — *Phyllitidis* L.
27. — *phymatodes* L. —
28. — *polystichum* Lx.
29. — *Preslianum* Spr.
30. — *propinquum* Willd.
31. — *pteroides* Presl.
32. — *pustulatum* Forst. —
33. — *quercifolium* L. —
34. — *repens* L.
35. — *rivulare* Radt.
36. — *sanctum* Sw.
37. — ~~spondiaca~~ *W. pennigerum* Forst.
38. — *subarsiculatum* Bl.
39. — *subdividiatum* Presl.
40. — *subfalcatum* Bl.

49. *P. adnascens* Sw.
50. — *cucullatum* Nees.
51. — *decorum* Brack.
52. — *dilatatum* Wall.
53. — *distans* Don.
54. — *drepanum* Hook.
55. — *finum* Baker
56. — *Gardneri* Elett.
57. — *Henriquesii* Baker.
58. — *irioides* Lam.
59. — *lineare* Thunb.
60. — *lycopodioides* L.
61. — *membranaceum* Don.
62. — *Molleri* Baker.
63. — *nigrescens* Blume.
64. — *obliquatum* Blume.
65. — *osorum* Baker.
66. — *punctatum* Thunb.
67. — *refescens* Blume
68. — *trichomanoides* Sw.
69. — *trifidum* Don.
70. — *australe* Elett.
71. — *incanum* Sw.
72. — *rigidulum* Sw.
73. — *rugosulum*
74. — *serpens* Forst.
75. — *tenellum* Forst.
76. — *semileg*
77. — *Lauranthorum*
78. — *Schimperianum*
79. — *lanceolatum* f.
80. — *nigrificum* Bak.
81. — *venatum* Sw.
82. — *verifolium*
83. — *proliferum* Presl.
84. — *simplex* Sw.
85. — *Loogramme* Mett.

6.

41. *P. subtetragonum* Lx.
42. — *trilobum* Cav.
43. — *varicans* Lx.
44. — *vulgare* L.
45. — *urophyllum* Wall.
46. — *vaccinifolium* F. & L.
47. — *Willdenovii* Bory
48. — *Keylanicum* Mett. —

Gen. 20. Psugmium Prsl.

1. *P. elegans* Prsl.

Gen. 21. Niphobolus Spr.

1. *N. acrostichoides* J. Sm.
2. — *flocciger* Ktzer.
3. — *rupestris* Spr.
4. — *pernans* Spr.
5. — *varius* Ktzer.
6. — *vittaroides* Ktzer.

Gen. 22. Dipteris Reinw.

1. *D. conjugata* Reinw.

Gen. 23. Marginaria Prsl.

1. *M. Excloni* Prsl.
2. — *inana* Prsl.
3. — *lepidopteris* Prsl.

Gen. 24. Pleopeltis

1. *P. angustata* H. B. K.
2. — *attenuata* Prsl.
3. — *cusifolia* Hxc.
4. — *lanicolata* Prsl.
5. — *lepidota* Prsl.
6. — *loriformis* Prsl.
7. — *lycopodioides* Prsl.
8. — *macrocarpa* Ktzer.
9. — *personata* Hook. Grav.
10. — *serpens* Sw.
11. — *simplex* Prsl.
12. — *surinamensis* Prsl.

Gen. 25. Ceratopteris Brongn.

1. *C. thalictroides* Brongn. —

Gen. 26. Gymnogramme Desv.

1. *G. calomelanos* Ktzer.
2. — *chlorophylla* Desv.
3. — *chrysophylla* Ktzer.
4. — *desipiens* Mett.
5. — 'Erminien' Kze.
6. — *javanica* Bl. —
7. — *leptophylla* Desv.
8. — *myriophylla* Sw.
9. — *ornithopteris* Kt.
10. — *pedata* Ktzer.
11. — *polypodioides* Spr.
12. — *Raddiana* Lx.
13. — *rufa* Desv.
14. — *sulphurea* Desv.
15. — *tartarea* Desv.
16. — *villosa* Lx.
17. — *gloriosa*

Gen. 27. Hemionitis L.

1. *H. lanceolata* Ktzer.
2. — *palmata* L.
3. — *spatulata* P.

Gen. 28. Meniscium W.

1. *M. sorbifolium* W.

Gen. 29. Grammitis

1. *G. pusilla* Bl.
2. — *setosa* Presl.

Subfam. 3. Pterideae.

Gen. 30. Adiantum L.

1. *A. aethiopicum* L. —
2. — *assinioides* R. Br.
3. — *brazilense* Bridd.
4. — *capillus Gorgonis* Wbb.
5. — *capillus Veneris* L. —

18. *G. involuta* Hook.

19. — *laniceolata* Hook.

20. — *leptophylla* Desv.

21. — *cordata* Sw.

4. *H. cordata* Moeb.

2. *M. Thwaitesii* Hook.

3. — *triphyllosum* Sw.

3. *G. serrulata*

32. *A. caudatum* L. —

33. — *flabellatum* L.

34. — *tetraphyllum* Willd.

35. — *fragile*

36. — *camerosianum* (Hook.) Mett.

6. *A. chilense* Ktze.
7. — *concinnum* W. K. R.
8. — *cuneatum* Langsd. Fitch.
9. — *curvatum* Ktze.
10. — *deltoidum* Sw.
11. — *formosum* R. Br. —
12. — *frutuosum* Pöpp.
13. — *glanduliferum* L.
14. — *hispidulum* Sw. —
15. — *intermedium* Sw.
16. — *lucidum* Sw.
17. — *lunulatum* Burm. —
18. — *macrophyllum* Sw.
19. — *pedatum* L.
20. — *platyphyllum* Sw.
21. — *primitivum* H. B. K.
22. — *pubescens* L.
23. — *radiatum* L.
24. — *reniforme* L. —
25. — *rhizophorum* Sw.
26. — *scabrum* Ktze.
27. — *striatum*
28. — *subovatum* Sw.
29. — *sulphureum* Ktze.
30. — *tenuum* Sw.
31. — *trapeziforme* L.

Gen. 30. bis *Ceratopteris* Brong

1. *C. thalictroides* Brong

Gen. 31. *Lomaria* W.

1. *L. attenuata* W. —
2. — *densa* Ktze.
3. — *Gilliesii* Horn. Griseb.
4. — *integrifolia* Presl.
5. — *media* R. Br.
6. — *Paterasonii* W. —
7. — *procera* Spr.

Gen. 32. *Pteris* L.

1. *P. Allosora* L.
2. — *argentea* Gmel.
3. — *arguta* Ait. —

8. *L. Spicant* Desv

9. — *alpina* Spreng.

Gen. 31. *Lauca* Lag.

1. — *L. cordifolia* Lag.

42. *Pt. denticulata* Sw.

44. — *aquilina* L.

45. — *stronvirens* Willd.

46. — *previsora* Baker

4. *P. bicarita* Spr. —
5. — *Calomelanos* Sw.
6. — *caudata* L.
7. — *chinensis*
8. — *costata* Ktss.
9. — *crenata* Sw. —
10. — *crotcha* L. —
11. — *decurrens* Raddi.
12. — *deflexa* Lx.
13. — *esculenta* Forst.
14. — *falcata* R. Br.
15. — *glauca* Cav.
16. — *grandifolia* L. W.
17. — *hastata* Sw.
18. — *infummarginalis* Ktss.
19. — *japonica* Mett. — *denticulata* Sw.
20. — *lanuginosa* Presl.
21. — *lata* Ktss.
22. — *lineata* Presl.
23. — *gigasica* W.
24. — *longifolia* L. W. —
25. — *leptophylla* Sw.
26. — *luxurians* Kze.
27. — *macroptera* Lx.
28. — *nemorale* W.
29. — *paleacea* Roxb.
30. — *palmata* W.
31. — *pedata* L.
32. — *prolifera* Ktss.
33. — *quadricornata* Retz. —
34. — *sagittaeifolia* Raddi.
35. — *scmipinnata* L. —
36. — *serrulata* L. fil.
37. — *stenophylla* Ktss. Gro.
38. — *subverticillata* Sw.
39. — *salcata* H. B. K.
40. — *tremula* R. Br.
41. — *umbrosa* R. Br.
42. — *dealbata* (Fée).

Gen. 33. Allosorus

1. *A. atropurpurens* Kze.
2. — *ciliatus* Presl.
3. — *falcatus* Fée.
4. — *flexuosus* Ktss.
5. — *cordatus* J. Sm.

46. *P. incisa* Thunberg.
47. — *hookeriana* Agarth.
48. — *marginata* Bory.
49. — *Milneana* Baker
50. — *patens* Hook.
51. — *longipes* Dou
52. — *ensifolia* Desf.
53. — *hookeri* Hook.
54. — *mitida* Mett.
55. — *ensifolia* Desf.
56. — *tripartita* Sw.

Gen.

Gen. 32? Struthiopteris W.

1. — *S. germanica* W.

Gen. 32. Pteridium

1. *P. aquilinum* (L.) Kuhn.

6. *A. rotundifolius* Kze.
7. — *sagittatus* Presl.

Gen. 34. Pellaea Prsl.

1. *P. glauca* J. Sm.
2. — *microphylla* Prsl.
3. — *Wrightiana* Hook.

Gen. 35. Ceratodactylis J. Sm.

1. *C. osmundioides* J. Sm.

Gen. 36. Lonchitis Ktze.

1. *L. pubescens* Ktze. —
2. — *occidentalis* Baker
3. — *Canari* (Hook.) Mett.

Gen. 37. Cheilanthes

1. *Ch. auriculata* Lx.
2. — *capensis* Sw.
3. — *cuneata* Ktze.
4. — ~~dealbata~~ *Fee* *Californica* Mett.
5. — *dichotoma* Sw.
6. — *diversifolia* Beauv. —
7. — *farinosa* Ktze. —
8. — *feruginea* Sw.
9. — *hirsuta* Lx.
10. — *hirta* Sw. —
11. — *Kaulfussii* Ktze.
12. — *lindigera* Sw.
13. — *marginata* Ktze.
14. — *micromera* Lx.
15. — *microphylla* Sw. —
16. — *Micropteris* Sw.
17. — *multifida* Sw.
18. — *parvifolia* Sw.
19. — *profusa* Ktze.
20. — *pteroides* Sw.
21. — *repens* Ktze.
22. — *rufescens* Lx.
23. — *Sieberi* Ktze.
24. — *spectabilis* Ktze.
25. — *tenuifolia* Spr. —
26. — *tomentosa* Lx. —
27. — *viscosa* Ktze.

Gen. 38. Notochlaena Desv.

1. *N. Exoniensis* Ktze.
2. — *hirsuta* Desv.

4. *P. aspera* Baker5. — *atropurpurea* Link.6. — *Burkeana* Baker7. — *calometanus* Link.8. — *Domiana* Hook.9. — *flexuosa* Link.10. — *geraniaefolia* Fee11. — *hastata* Link.12. — *alabamensis* Baker13. — *Smithopus* Hook.14. — *cordata* J. Sm.15. — *consobrina* Hook.16. — *dettoidea* Bkr.17. — *lanifolia* Bkr.18. — *viridis*28. *Ch. Clevelandii* Eat.29. — *gracillima* Eat.30. — *Hickii* Hook.31. — *lanuginosa* Nutt.32. — *Lindheimeri* Hook.33. — *myriophylla* Desv.34. — *Mysurensis* Wallich.35. — *oblonga* Sw.36. — *Pulchella* Bkr.37. — *Thwaitesii* Mett.38. — *fragrans* Sw.39. — *leucopoda* Lk.40. — *Wrightii* Hook.41. — *Boltonii* Bkr.42. — *depauperata* Bkr.Gen. 36? Lopholepis Smith.1. *L. pitoselloides* Sm.12. *N. Archenbourniana* Klotz.13. — *candida*, Hook.14. — *Fendleri* Savatze.15. — *Hookeri*, Eaton.

16. —

3. *N. lanuginosa* Desv. —
4. — *Marantae* Desv. —
5. — *nivea* Desv.
6. — *rafa* Presl.
7. — *sinuata* Ktze. —
8. — *subrata* Lx. —
9. — *sulphurea* A. Br.
10. — *tenera* Gid.
11. — *trichomanoides* R. Br.

16. *cl. vellea* Desv.
17. — *inaequalis* Kze.

Subfam. 4. Aspleniaceae.

Gen. 39. Blechnum L.

1. *B. australe* L.
2. — *angustifolium* W.
3. — *brasiliense* Desv.
4. — *gracile* Radd.
5. — *hastatum* Kaulf.
6. — *intermedium* Lx.
7. — *Lauccola* Sw.
8. — *longifolium* H. B. K.
9. — *obtusatum* Labill.
10. — *occidentale* L.
11. — *polypodioides* Radd.
12. — *serrulatum* Radd.

13. *B. cartilagineum* Swartz
14. — *orientale* L.

Gen. 40. Woodwardia Sw.

1. *W. angustifolia* Sm.
2. — *radicans* Sw. —
3. — *virginica* Sw.

4. *W. caudata* Cav.

Gen. 41. Soodia R. Br.

1. *S. aspera* R. Br.
2. — *caudata* R. Br.
3. — *lunulata*
4. — *scabrifolia*

5. *S. dives* Kunze

Gen. 42. Camptosurus Lx.

1. *C. microphyllus* Lx. —

Gen. 41.^a Doryopteris Smith

1. *D. palmata* Sw.
2. — *concolor* Fuhn.

Gen. 43. Scotopendrium Sw.

1. *S. officinarum* Sw. —
2. — *Priedelianum* H. Benth.

- Gen. 44. *Asplenium* L.
1. *A. Adiantum nigrum* L. —
 2. — *anthriscifolium* Sieb.
 3. — *aspidioides* Spr. —
 4. — *Atyrium* Sw.
 5. — *auritum* Sw.
 6. — *Belangieri*
 7. — *brasiliense* Radlk.
 8. — *ciutarium* Sw. —
 9. — *commune* Will.
 10. — *cultratum* Mett.
 11. — *cuneatum* Lam. —
 12. — *curvatum* Kaulf.
 13. — *decurtatum* Kze.
 14. — *delicatulum* Presl.
 15. — *dissectum* Lx.
 16. — *ebeneum* Ait.
 17. — *cusiforme* Will. —
 18. — *erectum* Borg.
 19. — *flabellifolium* Cav.
 20. — *furcatum* Thbg. —
 21. — *Goeringianum* Mett.
 22. — *japonicum* Kze. 22. — *inaequale* Borg.
 23. — *Lasiopteris* Mett.
 24. — *margintum* Presl.
 25. — ~~marimum~~ *marimum* L. —
 26. — *monanthemum* Sm. —
 27. — *multijugum* Wall.
 28. — *Nidus* L. —
 29. — *nigricans* Kze.
 30. — *nitens* Sw.
 31. — *nodulosum* Kl. Fr.
 32. — *obtusifolium* Lx.
 33. — *oblongifolium* Kl. Fr.
 34. — *otiteo* Lx.
 35. — *ovatum* Wall.
 36. — *palmatum* Lam. —
 37. — *praemorsum* Sw.
 38. — *resertum* Sm.
 39. — *serratum* L. —
 40. — *Serra* Lx. Fr.
 41. — ~~Sheperdie~~ *Sheperdie* Spr. — *thelypteroides* Mx.
 42. — *stans* Kze.
 43. — *trapezoides* Sw.
 44. — *viviparum* Presl.
 45. — *Zamiaefolium* W.
 46. —
47. *A. anceps* Sol.
 48. — *arborescens* Mett.
 49. — *assimile* Endl.
 50. — *brachypterum* Kunze
 51. — *Filix foemina* Bernh.
 52. — *bulliferum* Forst.
 53. — *Canariense* Will.
 54. — *Ceterach* L.
 55. — *Cuvroni* Hook.
 56. — *Securans* Baker. ?
 57. — *Secussatum* Sw.
 58. — *Simidiatum* Sw.
 59. — *esculentum* Presl.
 60. — *falcatum* Lamk.
 61. — *Gardneri* Baker.
 62. — *gemmiferum* Schrad.
 63. — *Gilliesianum* Hoch.
 64. — *Hermisritis* fl. Luit.
 65. — *heterocarpum* Wall.
 66. — *lanceolatum* Huds.
 67. — *lanceum* Thunb.
 68. — *lancepitifolium* Lam.
 69. — *latifolium* Don.
 70. — *longicauda* Hook.
 71. — *lunulatum* Sw.
 72. — *macrocarpum* Blume.
 73. — *Mannii* Hook.
 74. — *maximum* Don
 75. — *nigripes* Blume.
 76. — *nitidum* Swz.
 77. — *normale* Don.
 78. — *planicaule* Wall.
 79. — *polypodioides* Mett.
 80. — *rotundifolium* Kunze.
 81. — *Schubertii* Thwait.
 82. — *Smithianum* Baker.
 83. — *sylvaticum* Presl.
 84. — *stenium* Forst.
 85. — *Thwaitesii* A. Br.
 86. — *Trichomanes* L.
 87. — *umbrosum* Smith.
 88. — *vagans* Baker
 89. — *variabile* Hook.
 90. — *varians* Hk. & Gr.
 91. — *Wightianum* Wall.
 92. — *Zehnerianum* Kze.
 93. — *zeylanicum* Hook.



94. - *A. Dregeanum* Kunze
 95. - *Saundersianum* Baker.
 96. - *contiguum* Handl.
 Gen. 45. *Micropodium* Mett.
 1. *M. longifolium* Mett.
 2. - *sundense* Mett.

97. *A. protensum* Schrad.
 98. - *Gingko* Hieron.
 99. - *macrophyllum* Sw.
 100. - *nigrifolium* Hook.
 101. - *proliferum* Lam.
 102. - *autum* Boy.

- Gen. 46. *Microstegia* Presl.
 1. *M. esculenta* Presl.

- Gen. 47. *Diplazium*
 1. *D. coarctatum* Sw.
 2. - *cordifolium* Presl.
 3. - *dubium* Sw.
 4. - ~~*obovatum* L. Sw.~~
 47. - *Hilsenbeugianum* Presl.
 5. - *plantagineum* Sw.
 6. - *polypodioides* Mett.
 7. - *proliferum* Klfr.
 8. - *pubescens* Sw.
 9. - *Shepherdii* Presl.
 10. - *Lasiopteris* Kze.

11. *D. Schiefererianum*
 12. - *Twaitcei*

Gen. 47 bis. *Actinopteris* Lk.

1. *A. radiata* Lk.
 Gen. 48. *Allantodia* R. Br.
 1. *A. umbrosa* R. Br.
 2. - *australis* R. Br.

2. *A. Szechuanensis* Presl.
 3. *A. Brunoviana* Wall.

Subfam. 5. *Aspidiaceae*

- Gen. 49. *Hypolepis* Presl.
 1. *H. Endlicheriana* Presl.
 2. - *tenuifolia* Presl.
 3. - *anthracifolia* Presl.
 4. - *pinnatata*
 Gen. 50. *Thegopteris* Mett.
 1. *Th. arpen* (Presl.) Mett.
 2. - *aspidioides* (Kze.) Mett.
 3. - *compressa* (Sw.) Mett.
 4. - *condyloides* (Kze.) Mett.
 5. - *crenata* Mett.
 6. - *decussata pinnatam* (Kze.) Mett.
 7. - *effusa* (Sw.) Mett.
 8. - *fabriana* (Presl.) Mett.
 9. - *hexagonoptera* (Mx.) Mett. -
 10. - *persicariaefolia* (Schrad.) Mett.
 11. - *prolifera* (Klfr.) Mett.
 12. - *reticulata* (Sw.) Mett.

17. *P. calcareosa* (Lam.)
 18. - *Sandwicensis* Kuhn.
 19. - *nigrifolium* Baker.
 20. - *Fogelii* Hook.

13. Ph. Sieberiana Mett.
 14. — tetragonum (Sw.) Mett.
 15. — trichodes (Reinw.) Mett.
 16. — polypodioides Fré —

Gen. 51. Aspidium Sw.

1. A. acrostichoides Schott.
 2. — caryotideum Wall.
 3. — coriaceum Sw.
 4. — falcatum Sw.
 5. — fraxinifolium Schrad.
 6. — sotisum Wall.
 7. — trifoliatum Sw.
 8. — varium Sw.
 9. — vestitum Sw.
 10. — marrophyllum Sw.

Gen. 52. Nephrodium Rich

1. N. affine F. & M.
 2. — blepharochaenum Kze.
 3. — concinnum Lx.
 4. — cristatum Sw. —
 5. — elongatum Sw. —
 6. — exaltatum R. Br.
 7. — Foenicorii Lowe. —
 8. — fragrans (Sw.) Rich.
 9. — Kaulfussii Lx.
 10. — marginale Sw.
 11. — molle Desv.
 12. — Othonis Kze.
 13. — patens Desv.
 14. — pectinatum Lx.
 15. — Serra Sw.
 16. — Sieboldii V. Hb.
 17. — squamulosum Kfss.
 18. — stramineum Kfss.
 19. — tuberosum Lx.
 20. — uliginosum Kze.
 21. — unatum R. Br. —
 22. — brachyodon Kze.

Gen. 53. Oleandra

1. O. ceylanica Kt.
 2. — nodosa Presl.
 3. — articulata Cav. —
 4. — musaeifolia Kunze —

Gen. 54. Laetia Presl

1. L. atrovirens Sw.
 2. — Nibeyana
 3. — villosa

11. A. aculeatum Sw.
 12. — amabile Blume.
 13. — anomalum Hk. & Arn.
 14. — aristatum Sw.
 15. — auriculatum Sw.
 16. — Capense Willd.
 17. — falcinellum Sw.
 18. — membranaceum Hook.
 19. — frondosum Howe
 20. — albopunctatum Desv.
 21. — imbricatum Desv.
 22. — pauciflorum Schlecht.
 23. — glaberrimum Mett.
 24. — Bartoni Sm.
 25. — longatum
 26. — ~~longatum~~ Mett.
 27. N. Drepanum
 28. — conicifolium (Willd.)
 29. — brachyodon (Kze.)
 30. — unatum R. Br.
 31. — inosum Br.
 32. — canariense
 33. — albopunctatum Desv.
 34. — arbuscula Desv.
 35. — Beddomei Baker.
 36. — Boryanum Baker
 37. — calcaratum Hook.
 38. — cicutarium Baker
 39. — cucullatum Baker
 40. — decompositum R. Br.
 41. — decurrens Baker
 42. — deparioides Hook.
 43. — dissectum Desv.
 44. — durum Howe
 45. — extensum Hook
 46. — flaccidum Hook.
 47. — Filix-mas Rich
 48. — giganteum Baker
 49. — Goldianum Hb.
 50. — chirtipes Hook
 51. — intermedium Baker
 52. — nigrescens Baker
 53. — obtusilobum Baker
 54. — montanum Baker
 55. — pennigerum Hook.
 56. — polymorphum Baker
 57. — prolixum Baker
 58. — pteroides J. Sm.

27.

28.

29.

30.

31.

32.

33.

34.

35.

36.

37.

Aspidium

27. - *Cameroonianum* (Hook.) Mett.
28. - *coadunatum*
29. - *cyrtotegia*
30. - *Pannipinorum* Willd.
31. - *lobatum*
32. - *oligodonton* Desv.
33. - *Pallidivernium* Hook.
34. - *protensum* Ag.
35. - *Phelippteris* Sw.
36. - *unitum* (L.) Mett.
37. - *variabile* Hook.

6
4
1
3
4
3
6
7
8
1
8
4
95

6. *Aerostichum*

47^{bis} *Actinopteris*

13 *Adenophorus*

30 *Adiantum*

48 *Allantodia*

33 *Allosorus*

64 *Alophila*

75 *Arceimia*

83 *Angiopteris*

14 *Anthropteryum*
Anthropteris vid. *Nephrodium*.

51 *Aspidium*

44 *Asplenium*

95^a *Asolla*

65 *Balanium*

39 *Blechnum*

42 *Camptosorus*

35 *Ceratodactylis*

36 *Ceratopteris*

9 *Ceterach*

37 *Cheilanthes*

6^a *Chyrodium* vid. *Aerostichum*

66 *Cibotium*

67 *Cyathea*

53^b *Cystopteris*

85 *Danaea*

60 *Darea*

62	<i>Davallia</i>	26	<i>Gymnogramme</i>	3
69	<i>Dicksonia</i>	89	<i>Helminthostachys</i>	3
56	<i>Didymochlora</i>	70	<i>Henitelia</i>	7
3	<i>Didymoglossum</i>	27	<i>Hemionitis</i>	3 6
47	<i>Diplazium</i>	5	<i>Hymenolepis</i>	9
22	<i>Dipteris</i>	1	<i>Hymenophyllum</i>	7
41	<i>Doodia</i>	1 ^a	<i>Hymenostachys</i>	8
41 ^a	<i>Dryopteris</i>	49	<i>Hypolepis</i>	2
12	<i>Drymoglossum</i>	97	<i>Isoetes</i>	7
90	<i>Equisetum</i>	4	<i>Lecanium</i>	2
72	<i>Gleichenia</i>	63	<i>Lindsaea</i>	7
29	<i>Grammitis</i>	31 ^a	<i>Llavea</i>	5

- | | | | |
|-----|--|----|--------------------|
| 31 | <i>Lamaria</i>
<i>Lamariopsis</i> vid. <i>Acrostichum</i> | 45 | <i>Micropodium</i> |
| 36 | <i>Lancharitis</i> | 46 | <i>Microstegia</i> |
| 78 | <i>Lophidium</i> | 77 | <i>Mohria</i> |
| 363 | <i>Lopholepis</i> | 10 | <i>Monogramme</i> |
| 62 | <i>Loxocaphe</i> | | |
| 91 | <i>Lycopodium</i> | 52 | <i>Nephrodium</i> |
| 76 | <i>Lygodium</i> | 59 | <i>Nephrolepis</i> |
| 84 | <i>Marattia</i> | 21 | <i>Niphobolus</i> |
| 23 | <i>Marginaria</i> | 38 | <i>Notochlaena</i> |
| 94 | <i>Marsilia</i> | 61 | <i>Ochropteris</i> |
| 28 | <i>Meniscium</i> | 53 | <i>Oleandra</i> |
| 73 | <i>Mertensia</i> | 71 | <i>Onoclea</i> |
| 58 | <i>Microlepia</i> | 87 | <i>Ophioderma</i> |

86 *Ophioglossum*20 *Tygmium*80 *Osmunda*32 *Pteris*
Psidiumella vid. *Pellaea*34 *Pellaea*32 *Pteridium*
95 *Sabinia*50 *Phegopteris*79 *Schizaea*94 *Phylloglossum*43 *Scolopendrium*55 *Physenatum*93 *Selaginella*96 *Pilularia*18 *Selliguea*16 *Platynerium*68 *Sphaeropteris*24 *Pleopeltis*8 *Stenochlaena*7 *Phytotrypa*74 *Stromatopteris*19 *Polypodium*32 *Struthiopteris*92 *Psilotum*17 *Taenitis*

57 *Tapeizidium*

81 *Fodea*

2 *Trichomanes*

11 *Wittaria*

54 *Woodsia*

40 *Woodwardia*

15 *Biphothus*



14.

Gen. 51.9 Lestrea West

Gen. 53. Lystopteris

- 1. *C. bulbifera* Brnd.
- 2. - *tenuis* Schott.
- 3. - *fragilis* Bernh. -

Gen. 54. Woodsia

- 1. *W. caucasica* J. Sm.
- 2. - *ibensis* M. Br. -

Gen. 55. Physematum

- 1. *Ph. molle* Ktzi.
- 2. - *Perroniaunum* Kze.

Subfam. 6. Davalliaceae.

Gen. 56. Lidymochlaena

- 1. *L. lunulata* Desv. -
- 2. - *sinuata* Desv.

Gen. 57. Tapcinidium Presl.

- 1. *T. gracile* Presl.

Gen. 58. Microlepia Presl.

- 1. *M. polypodioides* Presl.

Gen. 59. Nephrolepis Schott.

- 1. *N. biserrata* Schott.
- 2. - *pectinata* Schott.
- 3. - *tuberosa*

Gen. 60. Sarea Sw.

- 1. *S. dumosa* Sw.

Gen. 61. Ochropteris

- 1. *O. davallioides* J. Sm.

Gen. 62. Davallia Yuth.

- 1. *D. canariensis* Sw. -
- 2. - *concinna* Schrad.
- 3. - *diversifolia* Schott.
- 4. - *ferruginea* Presl.
- 5. - *intermarginata* Bl.
- 6. - *parallela* Will.

55. *N. recedens* Hook.

56. - *setigerum* Baker

57. - *simulans* Baker

58. - *spinulosum* Sw

59. - *sparsum* Don

60. - *subquinguefidum* Hk.

61. - *subtriphyllum* Baker

62. - *symptetrum* Baker.

63. - *Thelypteris* Desv.

64. - *truncatum* Presl.

65. - *undulatum* Baker

66. - *rigidum* Sw.

67. - *obscuratum* Bak.

3. *Woodsia obtusa* Torr.

4. - *hyperborea* L. Br

2. *N. Spemannii* (L.) Moore.

4. *N. acuta* Presl.

5. - *cordifolia* Presl. -

6. - *exaltata* Schott.

7. - *paucosa* Moore

12. *D. affinis* Hook.

13. - *contigua* Swartz

14. - *dubia* M. Br.

15. - *elegans* Swartz.

16. - *Emersonii* Hk. & Gr.

17. - *hirta* Kaulf.

18. - *immersa* Wall.

19. - *majuscula* Lowe

20. - *nigrescens* Hook. (*Loxocarpus*)

16.

- 7. *D. parvula* Wall.
- 8. - *pedata* Pres. -
- 9. - *pusilla* Mett.
- 10. - *pyxidata* Cav.
- 11. - *tenuifolia* Sw.

Gen. 63. Lindsaea

- 1. *L. cultrata* Sw. -
- 2. - *microphylla* Sw.
- 3. - *tenuifolia* Mett.
- 4. - *trapeziformis* Dryand. -
- 5. - *Guayanaensis* Dryand.

Fam. 3.

Cyatheaceae.

Gen. 64. Alsophila

- 1. *A. australis* R. Br. -
- 2. - *geminata* Ktze.
- 3. - *munita* Lx.
- 4. - *Doepffigii* Hook.

- 21. *D. spelunca* Baker
- 22. - *strigosa* Swartz
- 23. - *vestita* Blume
- 24. - *nitidula* Kze.
- 25. - *solida* Sw.
- 26. - *theiophorum*
- 27. - *denticulata* (Burm.) Mett.

- 6. *L. trichomanoides* Dryand.
- 7. - *flabellulata* Dry.
- 8. - *heterophylla* Dry.
- 9. - *lanceolata* Lab.
- 10. - *lobata* Poir.
- 11. - *Walkeriae* Hook.

- 5. *A. crinita* Hook.
- 6. - *glabra* Hook.
- 7. - *Patersonii* Wall.
- 8. - *Senkeri* Hieron.

Gen. 64. bis Diacalpe

- 1. *D. aspidioides* Bl. Hook.

Gen. 65. Balanium

- 1. *B. antarcticum* (L. Hill.) Kunt.
- 2. - *auricomum* Ktze.
- 3. -

Gen. 66. Cibotium

- 1. *C. Schiedeii* Lindb. Chren.

Gen. 67. Cyathea

- 1. *C. arborea* Sw.
- 2. - *Branonis* Will.
- 3. - *cuspidata* Kze.
- 4. - *divergens* Kze.
- 5. - *excelsa* Sw.
- 6. - *laevigata* W.

- 7. *C. angolensis* Welw.
- 8. - *Cunninghamii* Hook.
- 9. - *Dregeri* Kunze
- 10. - *Manniana* Hook.
- 11. - *medullaris* Sw.
- 12. - *sinuata* Hook. & Gr.
- 13. - *Welwitschii* Hook.
- 14. - *cameroniana* Hook.
- 15. - *nambarensis* Hieron.

Gen. 68. Sphaeropteris Wall.

- 1. *S. barbata* Wall.

Gen. 69. Dioxsonia

- 1. *D. adiantnoides* H. B. K.
- 2. - *cicutaria* Sw.
- 3. - *nitidula* Kze.
- 4. - *Plumieri* Kze.
- 5. - *pilosissima* W.

- 8. *D. bulbata* L'Herit.
- 9. - *scabra* Wall.
- 10. - *Bavariata* Lx.

- 6. *S. pinnatilobata* Kze.
- 7. - *rubiginosa* Kze. -

Gen. 70. Kleistelia R. Br.

- 1. *K. capensis* R. Br.
- 2. - *horrida* R. Br.

3. *H. Walkeriae* Hook.

Gen. 71. Onotox L.

- 1. *O. scusibilis* L.

Fam. 4.

Gleicheniaceae.

Gen. 72. Gleichenia L.

- 1. *G. argentea* Kze.
- 2. - *circinnata* Sw.
- 3. - *dicarpa* R. Br.
- 4. - *glauca* Sw.

5. *G. dichotoma* Willd.

6. - *flabellata* R. Br.

7. - *linearis* (Burm.) Clarke.

8. - *umbraulifera* Moore.

Gen. 73. Mertensia

- 1. *M. pubescens* R. Br.
- 2. - *Lieberi* Presl.
- 3. - *umbraulifera* Kze.

Gen. 74. Stromatopteris

- 1. *S. moniliformis* Mett.

Fam. 5.

Schizaceae.

Gen. 75. Aneimia

- 1. *A. cheilanthoides* Kze.
- 2. - *flexuosa* Raddi.
- 3. - *nuda* Lx.
- 4. - *Phyllitidis* Sw.
- 5. - *polyphylla* Presl.
- 6. - *repens* Raddi.
- 7. - *villosa* Humb.

8. *A. densa*,

9. - *adiantifolia* Swz.

10. - *tomentosa* Swz.

Gen. 76. Lygodium

- 1. *L. circinnatum* Sw.
- 2. - *commutatum* Presl.
- 3. - *dichotomum* Presl. -

10. *L. palmatum* Sw.

11. - *pinnatifidum* Sw.

12. - *Smithianum* Presl.

13. - *robabile* Sprengel

4. *L. japonicum* Sw. —
5. — *microphyllum* Sw.
6. — *microstachyon* Desv. = *L. scandens* var.
7. — *polysporum* Sw.
8. — *scandens* Sw. —
9. — *venustum* Sw.

Gen. 77. Mohria

1. *M. thurifraga* Sw.

Gen. 78. Lophidium Presl.

1. *L. elegans* Presl.

Gen. 79. Schizaea

1. *S. bifida* W.
2. — *cristata* W.
3. — *dichotoma* Sw.
4. — *laevigata* Mett.
5. — *perinata* Sm.
6. — *pennula* Sw.
7. — *trilobata* Schk.

Fam. 6.

Osmundaceae.Gen. 80. Osmunda L.

1. *O. cinnamomea* L.
2. — *gracilis* Lk.
3. — *interrupta* Mett.
4. — *javanica* Bl. —
5. — *regalis* L. —
6. — *spectabilis* W. = *regalis*.

Gen. 81. Todea

1. *T. africana* W.
2. — *barbata* Moore.

2. *M. caffrorum* Desv.

8. *S. digitata* Sw.

9. *S. pectinata* Presl.

Fam. 7.

Marattiaceae.

Gen. 82. Kaulfussia Bl.

- 1. *K. aesculifolia* Ktss.

Gen. 83. Angiopteris

- 1. *A. annolana*
- 2. - *crassipes* Wall.

3. *A. erecta*

Gen. 84. Marattia

- 1. *M. Blumeana* Presl.
- 2. - *cicutaeifolia* Ktss.
- 3. - *laevis* Lx.

- 4. *M. fraxinea* Smith.
- 5. - *microcarpa* Mett.

Gen. 85. Danaea

- 1. *D. geniculata* Raddi.

Fam. 8.

Ophioglosseae.

Gen. 86. Ophioglossum L.

- 1. *O. pedunculatum* Lero.
- 2. - *reticulatum* L. -

- 3. *O. lusitanicum* L.
- 4. - *nudicaule* L. fil.
- 5. - *vulgatum* L.
- 6. - *Bergianum* Schtr.

Gen. 87. Ophioderma Endl.

- 1. *O. pendulum* Endl. -

Gen. 88. Botrychium L.

- 1. *B. dissectum* Mühlb. Spr.
- 2. - *Lunaria* Sw.
- 3. - *ternatum* Sw.
- 4. - *Virginianum* Sw.

Gen. 89. Helminthostachys Kaulf.

- 1. *H. zeylanica* Hook.

Fam. 9.

Equisetaceae

Gen. 90. Equisetum L.

- 1. *E. arvense* L.
- 2. - *debile* Moench.
- 3. - *elongatum* Baker
- 4. - *telmateia* Ehrh.
- 5. - *variegatum* Schleich.

Fam. 10

Lycopodiaceae

Subord. 1. Lycopodiaceae

Gen. 91. Lycopodium L.

- 1. *L. carolinianum* L.
- 2. - *cernuum* L.
- 3. - *clavatum* L.
- 4. - *complanatum* L.
- 5. - *sacridioides* Baker
- 6. - *dendroideum* Michx.
- 7. - *quidioides* L.
- 8. - *Hookeri*

Gen. 92. Psilotum Sw.

- 1. *P. nudum*

Subord. 2. Telaginellae

Gen. 93. Telaginella Spring

- 1. *T. atro-viridis* Spring.
- 2. - *caulescens* Spr.
- 3. - *caudata* Spr.
- 4. - *concinna* Spr.
- 5. - *cuspidata* Spr.
- 6. - *denticulata* L.
- 7. - *Douglasii* Spr.
- 8. - *Kraussiana* A. Br.
- 9. - *lepidophylla* Spr.

Gen. 94. Phylloglossum Kze.

- 1. *Ph. Drummondii* Kze.

Dec 24. Herb. 1884 contributed herbarium

Dec 9. Octob. 1889 contributed gen. 81 or species. 585.

- 9. *L. Phlegmaria* L.
- 10. - *serratum* Desv.
- 11. - *suberectum* Lowe
- 12. - *verticillatum* L.
- 13. - *Saururus* Lam.
- 14. - *Selago* L.

- 10. *L. Maurii* Baker.
- 11. - *molliceps* Spr.
- 12. - *Oregana* Cat.
- 13. - *rupestris* Spr.
- 14. - *stolonifera* Spr.
- 15. - *uliginosa* Spr.
- 16. - *variabilis*
- 17. - *apricaria*
- 18. - *alata*
- 19. - *aperta*
- 20. - *brasilensis*
- 21. - *Braunii* Baker.
- 22. - *Brevii*
- 23. - *bulbiferum* Baker
- 24. - *siliata*
- 25. - *compressa*
- 26. - *convoluta*
- 27. - *Salicetissima*
- 28. - *erythrospora* (Kunt.) Spr.
- 29. - *flavescens*
- 30. - *Galeotti*

- 31. *Phaenatodes*
- 32. - *Helvetica*
- 33. - *Thaisbergii*
- 34. - *irregulifolia*
- 35. - *intercepta*
- 36. - *Karsteniana*
- 37. - *Ludoviciana*
- 38. - *Lyalii*
- 39. - *Martensii*
- 40. - *Netterii*
- 41. - *Pallasiana*
- 42. - *saxifraga*
- 43. - *serpens*
- 44. - *stomaphylla*
- 45. - *sulcata*
- 46. - *unirrata*
- 47. - *reticulosa*
- 48. - *Willdenowii*
- 49. - *nitens* Baker.
- 50. - *Parvillai* Spr.
- 51. - *scandens* Spr.

Filium exoticum gener. 81 et specie. 566.

Fam. 11.

Chirocarpeae

Subord. 1. Marsiliaceae

Gen. 94. Marsilia L.

1. *M. diffusa* Leprieux.
2. - *erosa* Kunze.
3. - *macropoda* A. Br.
4. - *quadrifoliata* L.
5. - *uncinata* Braun.
6. - *rotundata* A. Br.
7. - *Aegyptiaca* Willd.
8. - *Cavanandishiana* W.
9. - *ovata* Presl.
10. - *ovoidata* Desv.

Subord. 2. Salviniaaceae

Gen. 95. Salvinia Michx.

1. *S. auriculata* Aub.
2. - *rotunda* L.
3. - *mollis* Mett.

Gen. 96. Ptilularia L.

1. *P. globulifera* L.

Subord. 3. Isoëteae

Gen. 97. Isoetes L.

1. *I. flaccida* Shutt.
2. - *Howellii* Engelm.
3. - *Hystrix* Desv.
4. - *velata* A. Br.
5. - *Malinverriana*

11. *helata* A. Br.

12. - *curvata* A. Br.

13. - *hirsuta* B. Br.

14. - *maeva* T. Br.

15. - *Nander* A. Br.

16. - *pubescens* Desv.

17. - *quadrifolia* L.

18. - *salvatrix* Hamet.

19. - *trichopoda* Leprieux.

20. - *vestita* Hook. et Grev.

21. - *biloba* Willd.

22. - *expensis* A. Br.

23. - *Fincheri* Hieron.

95^a *Azolla pinnata* T. Br.

2. *P. Americana* A. Br.

3. - *minorata* Desv.

