

TEMPERATURA EM GRAUS CENTESIMAIS

NOVEMBRO 1927	1 ^h A. M.	3 ^h	5 ^h	7 ^h	9 ^h	11 ^h	1 ^h P. M.	3 ^h	5 ^h	7 ^h	9 ^h	11 ^h	Média diurna	Má- xima	Mi- nima	Va- riação	
1	11,5	11,2	10,4	11,3	15,4	20,2	20,9	22,9	19,5	15,2	13,3	12,2	15,31	23,2	9,9	13,3	
2	11,5	11,6	13,0	13,0	17,4	21,7	21,2	22,8	19,9	17,5	17,8	14,8	17,14	23,7	9,3	14,4	
3	14,5	13,4	16,4	15,7	19,7	22,2	23,5	23,6	21,4	19,5	19,5	16,7	18,77	24,3	13,1	11,2	
4	16,2	16,4	16,9	17,3	19,2	22,4	24,9	24,9	21,4	17,2	15,4	14,3	18,75	25,5	14,0	11,5	
5	13,6	12,3	11,0	10,8	15,1	19,8	22,4	21,5	16,7	13,2	11,8	12,0	15,07	23,1	10,5	12,6	
6	12,3	12,5	11,9	11,0	12,4	13,7	14,0	11,7	12,9	12,6	12,3	11,9	12,57	15,8	10,7	5,1	
7	11,6	12,1	12,7	12,4	12,8	14,2	16,6	16,5	15,9	15,6	15,8	15,9	14,41	17,7	11,0	6,7	
8	15,1	15,5	16,2	17,3	19,3	20,2	18,0	16,8	15,0	14,4	14,1	13,3	16,08	20,4	13,2	7,2	
9	13,2	13,3	13,3	10,3	10,8	13,8	16,0	13,4	11,8	10,6	10,0	9,9	12,06	16,0	9,5	6,5	
10	8,5	8,1	6,9	6,2	7,7	10,6	14,7	13,7	10,9	8,9	8,1	7,7	9,42	15,3	5,8	9,5	
11	6,5	6,0	5,5	5,3	8,7	13,7	14,5	13,5	10,9	9,1	7,7	7,3	9,02	15,1	5,1	10,0	
12	6,2	6,4	6,1	5,6	8,7	12,9	13,9	13,2	10,9	9,6	8,4	7,7	9,13	14,5	5,2	9,3	
13	5,7	5,4	5,8	5,2	6,8	10,5	13,2	12,7	10,8	10,0	8,1	7,4	8,52	14,0	4,8	9,2	
14	6,5	5,1	5,1	4,1	6,6	11,8	13,0	12,6	10,0	7,7	5,6	6,0	7,71	13,8	3,7	10,1	
15	4,3	4,2	4,8	4,7	7,1	12,0	14,7	14,0	11,7	8,9	7,0	4,6	8,25	16,0	3,6	12,4	
16	5,0	6,2	4,4	5,1	9,0	14,0	14,8	13,3	11,7	11,1	12,2	12,7	10,19	15,8	3,6	12,2	
17	13,0	12,6	12,0	11,1	12,6	13,0	14,0	13,6	12,4	12,8	11,9	10,4	12,31	15,1	10,0	5,1	
18	9,9	9,5	8,9	8,0	9,0	13,3	13,6	8,7	9,2	7,7	7,3	7,3	9,36	15,5	7,3	8,2	
19	7,0	7,0	6,9	6,6	8,6	9,9	10,2	10,3	9,1	8,7	7,5	7,0	8,25	10,6	6,1	4,5	
20	7,4	7,1	6,7	6,2	7,8	9,4	13,2	11,2	8,6	7,9	8,0	8,1	8,53	13,7	5,5	8,2	
21	8,2	8,0	7,0	6,9	9,7	13,8	12,8	12,4	9,9	9,1	8,7	7,9	9,54	15,0	6,2	8,8	
22	7,3	6,7	5,9	4,9	5,8	11,2	13,0	13,9	10,7	8,6	7,3	6,8	8,52	14,5	4,2	10,3	
23	7,7	7,3	5,7	5,7	7,5	10,8	14,7	14,4	11,0	8,9	8,0	8,4	9,14	16,1	5,0	11,1	
24	8,3	8,0	8,1	8,1	9,2	12,2	16,5	14,8	12,0	9,9	8,2	7,5	10,25	17,1	6,2	10,9	
25	6,0	6,7	5,2	4,3	6,9	11,2	16,3	16,6	13,2	10,9	10,1	8,6	9,80	18,4	3,9	14,5	
26	7,7	8,4	8,3	6,7	8,9	13,8	17,3	17,3	12,5	10,3	9,4	10,1	10,9	17,8	6,0	11,8	
27	7,8	5,4	4,7	4,3	5,5	11,3	14,3	14,7	10,6	8,3	7,5	6,8	8,32	16,0	3,8	12,2	
28	7,0	7,2	6,9	7,7	9,5	13,2	15,2	14,8	12,9	10,5	9,4	8,3	10,11	15,3	5,1	10,2	
29	6,5	6,5	6,8	6,7	8,6	13,4	15,7	14,4	12,2	11,1	11,0	10,9	10,43	16,4	5,9	10,5	
30	9,4	9,3	8,9	8,0	9,7	13,0	14,9	15,0	10,5	8,3	7,3	6,1	9,97	16,0	5,3	10,7	
—	—	—	—	—	—	—	—	—	—	—	—	—	—	—	—	—	
Médias	1. ^a	12,81	12,64	12,87	12,53	14,93	17,88	19,42	18,98	16,54	14,47	13,81	12,87	14,96	20,50	10,70	9,80
das	2. ^a	7,15	6,95	6,62	6,19	8,49	12,05	13,51	12,31	10,53	9,35	8,40	7,85	9,13	14,41	5,49	8,92
décadas	3. ^a	7,59	7,35	6,75	6,33	8,13	12,39	15,07	14,83	11,55	9,59	8,69	8,14	9,70	16,26	5,16	11,10
Médias do mês		9,18	8,98	8,75	8,35	10,53	14,11	16,00	15,37	12,87	11,14	10,30	9,62	11,26	17,06	7,12	9,94

Períodos de cinco dias. 2-6 7-11 12-16 17-21 22-27 27-1 Máxima absoluta 25,5 no dia 4
 Mínima " 3,6 " " 15 e 16
 Temperatura média 16,46 12,19 8,76 9,60 9,72 8,87 Variação máxima 21,9

TENSÃO DO VAPOR ATMOSFÉRICO EM MILÍMETROS

NOVEMBRO 1927	1 ^h A. M.	3 ^h	5 ^h	7 ^h	9 ^h	11 ^h	1 ^h P. M.	3 ^h	5 ^h	7 ^h	9 ^h	11 ^h	Média diurna	Má- xima	Mi- nima	Varia- ção	
1	8,3	8,1	8,0	7,5	7,8	8,1	8,4	8,4	7,9	8,8	8,8	8,7	8,3	8,9	7,1	1,8	
2	8,1	7,7	7,9	6,6	7,2	7,5	6,4	6,6	7,6	7,8	7,7	8,3	7,4	8,3	6,2	2,1	
3	8,7	9,0	8,2	8,3	8,7	8,0	7,5	7,9	7,1	7,5	7,9	8,4	8,2	9,0	7,1	1,9	
4	8,3	8,7	8,5	8,5	8,7	10,3	9,7	10,3	9,9	10,0	9,8	10,1	9,5	10,8	8,0	2,8	
5	10,0	9,3	8,9	8,3	8,8	10,1	10,2	10,6	10,3	10,3	10,0	10,3	9,7	10,9	8,1	2,8	
6	9,4	9,3	9,4	9,2	9,2	8,7	7,7	7,9	8,1	8,2	8,4	8,6	8,7	9,4	7,6	1,8	
7	9,8	9,8	10,2	10,2	10,5	11,0	9,7	9,5	9,7	10,0	9,9	10,2	10,1	11,2	9,3	1,9	
8	11,7	12,1	12,4	13,1	13,4	12,9	12,5	13,2	12,3	9,0	9,2	9,2	11,8	13,5	9,0	4,5	
9	9,1	8,9	8,9	8,7	8,9	8,6	7,1	7,3	8,9	8,0	8,1	8,0	8,4	9,5	7,1	2,4	
10	7,2	7,1	7,1	7,0	7,8	8,8	6,5	6,6	7,1	7,1	7,1	7,0	7,1	9,0	6,2	2,8	
11	6,6	6,5	6,6	6,5	7,2	6,2	6,2	6,8	7,3	7,1	7,3	7,1	6,7	7,3	6,2	1,1	
12	6,4	6,2	6,4	6,5	7,0	6,0	8,8	9,4	8,0	8,1	6,3	6,3	7,2	9,5	6,0	3,5	
13	6,8	6,4	6,4	6,5	7,3	8,3	6,2	6,3	5,2	4,8	5,4	5,3	6,2	8,3	4,8	3,5	
14	3,8	4,3	3,8	4,0	4,6	3,8	3,9	4,2	4,2	4,6	5,2	4,7	4,3	5,5	3,8	1,7	
15	4,2	4,3	3,9	4,0	4,0	5,7	4,5	4,9	4,5	5,3	5,3	5,9	4,6	5,9	3,7	2,2	
16	4,5	3,4	4,8	4,3	5,1	4,6	4,8	5,4	5,3	5,2	5,0	5,1	4,8	5,6	3,4	2,2	
17	6,5	6,5	6,7	7,1	7,8	7,9	8,4	8,5	10,3	10,2	10,4	6,5	8,1	10,4	6,4	4,0	
18	6,4	6,5	6,6	7,9	8,3	7,3	7,0	8,0	8,2	6,3	6,3	6,2	7,1	8,6	6,0	2,6	
19	6,5	6,4	6,6	6,4	7,3	7,0	6,2	6,5	6,7	8,0	7,1	7,1	6,7	7,3	6,0	1,3	
20	6,8	6,8	6,8	6,8	7,4	7,4	6,9	7,0	6,9	7,3	7,1	7,2	7,0	7,5	5,8	1,7	
21	6,8	6,8	6,8	6,8	7,2	6,9	7,3	7,4	7,8	8,0	7,5	7,5	7,2	8,0	6,7	1,3	
22	6,3	6,5	6,3	6,3	6,6	7,3	6,7	6,5	7,7	7,6	6,4	6,2	6,6	7,7	5,5	2,2	
23	5,7	5,9	6,0	5,8	6,0	7,4	7,3	7,5	7,5	7,6	7,2	7,0	6,7	7,9	5,2	2,7	
24	6,4	6,7	6,6	6,5	6,7	7,6	6,2	7,1	7,4	5,6	6,8	5,7	6,5	7,6	4,9	2,7	
25	5,9	5,3	5,9	6,0	6,8	7,8	8,4	8,8	9,2	6,6	6,7	6,5	7,0	9,6	5,3	4,3	
26	6,4	6,1	6,2	6,7	7,3	7,8	8,7	8,9	9,0	8,9	8,8	8,3	7,6	10,0	6,1	3,9	
27	6,0	5,9	6,1	6,2	6,8	8,6	8,4	8,8	7,5	7,7	7,8	6,2	7,2	9,1	5,9	3,2	
28	5,8	5,9	5,9	5,7	6,0	6,0	6,5	7,1	6,3	6,7	6,9	6,7	6,4	7,7	5,5	2,2	
29	6,6	6,4	6,3	6,3	6,6	7,2	6,2	7,3	6,9	7,1	7,0	6,9	6,7	7,3	6,1	1,2	
30	5,6	5,5	5,7	5,9	6,2	8,2	6,6	6,9	7,1	5,1	5,4	5,8	6,1	8,2	5,1	3,1	
—	—	—	—	—	—	—	—	—	—	—	—	—	—	—	—	—	
Média	1. ^a 2. ^a 3. ^a	9,1	9,0	8,9	8,7	9,1	9,4	8,6	8,8	8,9	8,7	8,7	8,9	8,9	10,0	7,6	2,4
das		5,8	5,7	5,9	6,0	6,6	6,4	6,3	6,7	6,7	6,7	6,5	6,1	6,3	7,6	5,2	2,4
décadas		6,1	6,1	6,2	6,2	6,6	7,5	7,2	7,6	7,6	7,1	7,0	6,7	6,8	8,3	5,6	2,7
Médias do mês		7,0	6,9	7,0	7,0	7,4	7,8	7,3	7,7	7,7	7,5	7,4	7,2	7,3	8,6	6,1	2,5

Extremas do mês { Máxima 13,5 no dia 8 às 10^h a.
 { Mínima 3,4 » 16 às 3 a.
 { Variação 10,1

HUMIDADE RELATIVA — ESTADO DE SATURAÇÃO = 100

NOVEMBRO — 1927	1 ^h A. M.	3 ^h	5 ^h	7 ^h	9	11 ^h	1 ^h P. M.	3 ^h	5 ^h	7 ^h	9 ^h	11 ^h	Média diurna	Má- xima	Mi- nima	Va- riação	
1	81	81	85	75	60	46	45	41	46	68	77	82	66	88	41	47	
2	80	76	70	59	49	38	30	32	44	52	51	65	53	85	29	56	
3	71	78	58	62	51	41	34	36	38	44	46	69	52	78	34	44	
4	60	63	60	58	53	51	42	44	51	68	76	83	60	84	42	42	
5	86	87	91	86	70	58	51	55	72	90	100	99	78	100	49	51	
6	85	86	90	95	86	74	65	68	74	75	78	83	80	95	63	32	
7	96	93	93	95	95	91	68	67	72	76	74	76	83	100	65	35	
8	91	92	90	89	80	73	81	93	97	74	77	81	86	99	73	26	
9	80	78	78	94	93	73	52	64	87	83	87	87	80	98	52	46	
10	86	87	95	100	100	93	52	55	73	84	87	89	82	100	47	53	
11	91	92	97	97	86	53	51	59	75	82	92	92	80	97	48	49	
12	89	86	91	97	83	54	75	83	82	90	77	80	83	97	67	30	
13	98	95	92	100	100	86	54	56	54	52	66	69	75	100	50	50	
14	52	65	60	65	65	36	35	40	45	59	76	67	57	88	34	54	
15	67	68	60	62	53	55	34	40	44	62	71	93	58	93	32	61	
16	69	51	77	65	59	39	38	47	53	53	47	47	52	77	35	42	
17	58	60	64	75	72	71	70	73	98	93	100	69	75	109	58	42	
18	71	73	77	100	97	64	60	94	96	80	83	81	81	100	55	45	
19	86	85	88	88	89	76	67	69	77	94	91	94	83	94	65	29	
20	89	89	92	97	94	84	61	70	83	91	89	89	85	97	61	36	
21	83	84	91	91	81	58	66	69	85	86	89	94	81	95	58	37	
22	83	88	91	97	97	73	59	53	80	90	84	84	80	97	53	44	
23	71	77	88	84	77	76	59	60	76	89	90	84	78	98	54	44	
24	78	83	82	80	77	72	45	57	70	62	71	73	70	83	45	38	
25	85	72	88	97	91	78	60	62	81	68	73	78	77	93	54	39	
26	81	74	75	91	86	67	59	61	83	95	100	89	78	100	52	48	
27	76	88	94	100	100	86	69	72	78	94	100	84	87	100	66	34	
28	77	78	79	71	69	53	51	57	57	71	79	82	70	87	51	36	
29	91	88	85	85	81	63	46	59	65	72	72	70	72	91	46	45	
30	64	62	66	74	69	74	52	53	74	62	70	82	66	84	42	42	
—	—	—	—	—	—	—	—	—	—	—	—	—	—	—	—	—	
Médias das décadas	1. ^a 82	2. ^a 77	3. ^a 79	82	76	79	81	80	84	87	83	87	72	73	93	50	43
Médias do mês	79	79	81	84	79	65	54	60	70	75	79	80	74	93	51	42	

Extremas do mês { Máxima 100, em vários dias a diferentes horas a. e p.
 { Mínima 29, no dia 2 às 2^h p.
 { Variação 71

DIRECÇÃO DO VENTO

NOVEMBRO 1927	Rumos predominantes												Chuva em milímetros
	0 às 2	2 às 4	4 às 6	6 às 8	8 às 10	10 às 12 A. M.	12 às 2 P. M.	2 às 4	4 às 6	6 às 8	8 às 10	10 às 12	
1	SE.	SE.	SE.	SE.	SE.	SSE.	WSW.	S.	ENE.	N.	N.	ENE.	0,0
2	SE.	SE.	ESE.	ESE.	ESE.	ESE.	ESE.	ESE.	ESE.	ESE.	ESE.	ESE.	0,0
3	E.	ESE.	ESE.	ESE.	ESE.	SE.	ESE.	ESE.	ESE.	ESE.	ENE.	ESE.	0,0
4	E.	E.	ESE.	E.	E.	ESE.	ESE.	ENE.	N.	NNW.	NNW.	NNW.	0,0
5	ESE.	ESE.	ESE.	SE.	SE.	WSW.	WNW.	WNW.	WNW.	WNW.	WNW.	WNW.	0,0
6	WNW.	WNW.	WNW.	NW.	NW.	NNW.	NNW.	NW.	WNW.	WSW.	SSE.	0,4	
7	SSE.	SSE.	SSW.	SSE.	SSE.	SSE.	SSW.	S.	SSE.	SSE.	SSE.	SSE.	5,9
8	SSE.	SSE.	SSE.	SSE.	SSE.	S.	SSE.	WSW.	W.	WSW.	WNW.	WNW.	8,0
9	S.	S.	NW.	NW.	WNW.	WNW.	WNW.	W.	WNW.	WNW.	S.	S.	2,8
10	S.	SSE.	SSE.	SSE.	SSE.	WNW.	SSE.	WNW.	WNW.	WNW.	WNW.	WNW.	0,0
11	WNW.	C.	WNW.	WNW.	WNW.	NNW.	NW.	WNW.	NNW.	NNW.	NNW.	NNW.	0,0
12	NNW.	NNW.	NNW.	NNW.	SSW.	SSW.	W.	NW.	NW.	NW.	NW.	NW.	0,0
13	NW.	NW.	SSE.	SSE.	SSE.	SSE.	ESE.	NNE.	NE.	ENE.	N.	ESE.	0,3
14	ESE.	SW.	WNW.	WSW.	W.	SSE.	NE.	ENE.	NE.	NE.	E.	E.	0,0
15	ESE.	ESE.	E.	E.	ENE.	ESE.	SSE.	WSW.	ESE.	ESE.	ESE.	SE.	0,0
16	SE.	ESE.	SE.	ESE.	ESE.	SSE.	SSE.	SSE.	SSE.	SE.	SF.	SSE.	0,0
17	SSE.	SSE.	SSE.	SSE.	SSE.	SSE.	SSE.	SSE.	SSE.	SSE.	WNW.	WNW.	23,5
18	SSW.	WSW.	SSW.	S.	SSE.	SSE.	—	—	—	SSE.	SSE.	SSE.	13,3
19	SE.	SE.	SE.	SE.	SE.	ENE.	ENE.	ENE.	NNE.	NNE.	NNW.	NNW.	3,5
20	NNW.	NW.	WNW.	ESE.	SE.	WSW.	WSW.	SSW.	SSE.	SSE.	SSE.	SSE.	5,1
21	SSE.	SSE.	SSE.	SSE.	SSE.	SSE.	SSE.	SSE.	SE.	SE.	SE.	SE.	0,0
22	ESE.	ESE.	ESE.	NNE.	ESE.	ESE.	WNW.	NW.	NW.	NW.	NW.	ESE.	0,2
23	ESE.	NE.	ESE.	ESE.	ESE.	ESE.	WNW.	NW.	NNW.	NNW.	NNW.	ENE.	0,0
24	SE.	SE.	SE.	SE.	SE.	SE.	NW.	NW.	NW.	NW.	NW.	NW.	0,0
25	NW.	NW.	ESE.	SE.	SE.	SE.	SSE.	V.	NNW.	NNW.	NNW.	NNW.	0,0
26	NNW.	NE.	NE.	NE.	ESE.	ESE.	NNE.	NNE.	NNW.	NNW.	NNW.	NNW.	0,0
27	NNW.	NNW.	NNW.	NNW.	NNW.	NNW.	NW.	NW.	NW.	NW.	NW.	ENE.	0,0
28	ENE.	ENE.	SSE.	ENE.	ENE.	ENE.	ENE.	NE.	NNE.	N.	NNW.	NNW.	0,0
29	NNW.	ENE.	SE.	ENE.	ENE.	NNE.	ENE.	NNE.	ENE.	ENE.	E.	ENE.	0,0
30	ESE.	ESE.	ENE.	ENE.	ENE.	SE.	WNW.	WSW.	WNW.	WNW.	WNW.	WNW.	0,0
—	—	—	—	—	—	—	—	—	—	—	—	—	—

Frequência do vento

	Frequência do vento																Chuva em milímetros		
	N.	NNE.	NE.	ENE.	E.	ESE.	SE.	SSE.	S.	SSW.	SW.	WSW.	W.	WNW.	NW.	NNW.		V.	C.
Primeira década . . .	3	0	0	4	5	25	10	22	8	2	0	5	2	23	6	5	0	0	17,1
Segunda	1	3	4	6	4	13	11	30	1	5	1	5	2	9	9	12	0	1	45,7
Terceira	1	6	5	18	1	16	15	10	0	0	0	1	0	7	18	21	1	0	0,2
Mês	5	9	9	28	10	54	36	62	9	7	1	11	4	39	33	38	1	1	63,0

Elementos médios e chuva total correspondentes a cada rumo

	Elementos médios e chuva total correspondentes a cada rumo																		
	N.	NNE.	NE.	ENE.	E.	ESE.	SE.	SSE.	S.	SSW.	SW.	WSW.	W.	WNW.	NW.	NNW.	V.	C.	
Pressão atmosf. . .	—	—	—	754,54	—	756,92	—	741,68	—	—	—	—	—	—	—	—	—	—	—
Temperatura . . .	—	—	—	10,43	—	17,95	—	12,09	—	—	—	—	—	—	—	—	—	—	—
T. de vap. atmosf. . .	—	—	—	6,7	—	7,8	—	8,5	—	—	—	—	—	—	—	—	—	—	—
Humidade relat. . .	—	—	—	72	—	52	—	80	—	—	—	—	—	—	—	—	—	—	—
Quantidade de nuv. . .	—	—	—	3,9	—	3,2	—	9,1	—	—	—	—	—	—	—	—	—	—	—
Velocid. do vento . .	—	—	—	8,8	—	9,7	—	22,3	—	—	—	—	—	—	—	—	—	—	—
Chuva total.	2,7	0,4	0,0	0,0	0,0	0,8	0,3	16,5	2,3	15,9	0,0	1,5	3,2	19,0	0,0	0,4	0,0	0,0	0,0

VELOCIDADE DO VENTO

NOVEMBRO 1927	Quilômetros por hora																								Média diurna	Máxima diurna	Menor rajada	
	1 A.M.	2	3	4	5	6	7	8	9	10	11	12	1 P.M.	2	3	4	5	6	7	8	9	10	11	12				
1	8	6	3	2	9	4	4	5	6	4	8	4	3	3	3	4	4	4	4	4	8	2	5	4	4,6	9	19	
2	7	3	10	7	7	5	6	4	6	11	13	11	17	16	14	12	8	14	6	9	9	2	1	7	8,5	17	34	
3	2	4	6	4	10	9	9	14	14	21	19	16	19	12	18	15	12	15	5	13	12	3	3	6	10,9	21	44	
4	7	6	9	8	19	21	24	36	36	24	20	15	10	8	3	6	9	13	11	4	2	4	3	5	12,6	36	51	
5	3	5	5	3	6	5	5	6	3	3	5	2	7	14	15	16	16	13	3	4	3	1	3	2	6,2	16	27	
6	0	1	2	6	8	7	1	1	4	7	7	8	7	5	4	3	4	2	1	2	2	6	9	11	4,5	11	19	
7	12	15	14	12	12	9	15	11	13	10	11	19	20	24	19	20	25	24	29	42	44	51	51	54	23,2	54	82	
8	60	70	54	66	70	60	56	60	42	36	44	35	40	41	27	24	9	7	8	5	10	4	3	16	34,9	70	97	
9	12	9	15	10	11	12	22	1	8	9	10	14	14	18	15	9	10	7	1	2	4	6	4	2	9,4	22	36	
10	5	10	3	3	3	6	4	3	5	6	8	8	6	16	23	19	16	8	6	2	4	5	3	0	7,2	23	36	
11	2	0	0	2	4	3	1	1	3	14	21	19	20	15	15	18	9	6	7	4	6	3	4	6	7,6	21	37	
12	8	6	8	6	4	6	6	5	8	7	5	2	3	8	8	9	5	6	2	1	2	2	3	3	5,1	9	14	
13	6	5	6	6	11	9	9	9	15	8	11	10	7	11	13	20	13	27	19	8	7	6	10	7	10,5	27	49	
14	9	3	3	5	3	3	3	2	1	4	7	6	17	16	16	10	8	7	5	2	3	5	5	7	6,2	17	30	
15	11	5	5	12	18	16	25	12	5	6	7	9	4	5	5	2	8	7	5	5	5	5	5	10	8,2	25	40	
16	13	12	11	8	4	6	8	4	6	4	14	16	25	21	15	10	12	10	13	18	23	27	23	36	14,1	36	48	
17	40	43	43	45	48	48	45	44	45	41	48	42	52	56	54	50	39	22	21	17	13	8	8	3	36,5	56	73	
18	5	5	5	4	4	4	5	6	10	12	9	12	—	—	—	—	—	6	13	15	11	11	12	8,3	15	44		
19	11	12	13	16	13	5	10	10	3	2	7	11	16	16	12	14	10	18	20	18	13	18	21	16	12,7	21	41	
20	25	22	18	13	6	7	5	7	8	6	7	9	17	13	14	9	8	14	14	13	18	14	22	14	8,5	25	46	
21	30	24	19	12	6	6	2	1	2	4	4	4	2	3	4	6	9	9	7	5	1	4	7	4	7,3	30	35	
22	3	2	4	4	2	8	3	7	6	5	1	3	7	10	9	9	10	9	4	1	6	6	5	5	5,4	10	20	
23	9	7	4	5	9	10	6	7	6	3	1	7	4	4	13	17	10	13	2	2	5	4	3	4	6,5	17	27	
24	4	5	7	4	1	2	4	3	6	3	1	4	6	12	12	7	7	4	1	0	1	4	3	0	4,2	12	19	
25	1	4	6	9	8	4	6	6	7	5	3	3	3	3	9	9	10	14	10	0	0	2	1	1	5,2	14	18	
26	3	3	2	1	1	1	2	5	2	1	3	6	17	12	8	15	13	10	11	1	0	1	0	1	3	5,7	17	36
27	3	1	3	5	9	4	8	2	2	6	2	5	6	10	13	7	4	12	3	1	1	2	3	6	4,9	13	36	
28	13	17	8	7	4	7	9	15	10	12	14	10	13	9	11	9	9	10	10	4	4	2	7	4	9,1	17	19	
29	5	5	6	5	8	3	6	3	4	11	6	16	15	12	11	11	9	7	7	10	16	12	18	6	8,8	18	38	
30	7	10	13	16	15	9	6	4	9	8	7	9	6	4	9	17	11	6	4	2	1	6	3	2	7,7	17	49	
—	—	—	—	—	—	—	—	—	—	—	—	—	—	—	—	—	—	—	—	—	—	—	—	—	—	—	—	

Médias das décadas e do mês

1.ª década . . .	11,6	12,9	12,2	12,1	15,5	13,8	14,6	14,1	13,7	13,1	14,5	13,2	14,3	15,7	14,1	12,7	11,3	10,7	7,4	8,7	9,8	8,4	8,5	10,7	12,2	27,9	97
2.ª " . . .	13,0	11,3	11,2	11,7	11,5	10,7	11,7	10,0	10,4	10,4	13,6	13,6	17,9	17,9	16,9	15,8	12,4	13,0	11,2	9,9	10,5	9,9	11,2	11,4	11,8	25,2	73
3.ª " . . .	7,8	7,8	7,2	6,8	6,3	5,4	5,2	5,3	5,4	5,8	4,2	6,7	7,9	7,9	9,9	10,7	9,4	9,7	5,8	3,6	3,6	4,2	5,1	3,5	6,5	16,5	49
Mês	10,8	10,7	10,2	10,2	11,1	10,0	10,5	9,8	9,8	9,8	10,8	11,2	13,2	13,7	13,5	13,0	11,0	11,1	8,1	7,4	8,0	7,5	8,3	8,5	10,1	23,2	97

	Quilômetros percorridos	Velocidade média	Velocidade máxima		Ventos predominantes	
			(SSE.)	no dia	(SSE.)	
1.ª década	2:936	12,2	70	quilômetros	8	ESE.
2.ª "	2:877	11,8	56	"	17	SSE.
3.ª "	1:552	6,5	30	"	21	NNW.
Mês	7:365	10,1	70	"	8	SSE.

Dias de vento muito fraco	11	Dias de vento moderado	4
" " fraco	13	" " fresco	2
Dia mais ventoso	17	Dia menos ventoso	24

NOVEMBRO 1927	Temperaturas limites em graus centesimais				Chuva em milim.	Evaporação em milim.	Quantidade de nuvens					
	Máxima		Minima				7 horas a. m.			9 horas		
	Ao sol	Na relva	Na relva	No espelho parabólico			o a 10	Configuração	o a 10	Configuração	Direcção	H=1000 m/s
1	47,1	30,1	1,1	7,3	0,2	2,2	8,0	Ci., Ci.-Cu., A.-Cu.	0,5	Ci., <u>Ci.-Cu.</u> , Ci.-St.	N.	3,0
2	44,0	34,0	2,3	6,9	0,0	4,2	6,0	Ci., Ci.-Cu., Ci.-St.	6,0	<u>Ci.</u> , Ci.-Cu., Ci.-St.	N.	2,0
3	43,5	39,8	5,8	8,1	0,0	5,6	0,5	Ci.-St. no horizonte a W.	0,5	Ci.-St. a E.	—	—
4	50,0	34,7	5,5	11,1	0,0	7,4	0,0	—	0,0	—	—	—
5	43,1	27,5	2,4	7,4	0,0	4,2	2,0	Ci., Ci.-Cu., Ci.-St.	0,0	St. no horizonte a NW.	—	—
6	24,8	20,1	2,8	(9,0)	0,4	4,8	9,5	Nb., St., Fr.-St., A.-Cu.	10,0	Cu., <u>Nb.</u> , A.-Cu.	NW.	6,0
7	28,8	21,6	8,5	(10,2)	4,5	1,5	10,0	Nb., Cu.-Nb.	10,0	<u>Nb.</u> , Fr.-Nb.	SW.	10,0
8	25,1	19,1	11,3	(13,4)	2,3	4,6	10,0	Cu., Nb., Fr.-Nb., c.	7,0	<u>Cu.-Nb.</u> , <u>Fr.-Cu.</u> , <u>Ci.</u> , Ci.-St.	SSW.	25,0
9	—	—	7,7	(9,6)	9,0	1,7	10,0	Nb.	8,0	<u>Cu.-Nb.</u> , <u>A.-Cu.</u> , Nb.	SW.	6,0
10	35,6	25,0	1,0	4,3	0,9	2,5	9,0	Nevoeiro.	10,0	<u>a</u> <u>b</u>	WSW.	5,0
11	—	23,3	—	—	0,2	2,2	0,0	Névoa nos vales.	0,0	—	—	—
12	39,0	23,7	-1,5	3,9	0,3	0,6	8,0	Nb., Fr.-Nb., A.-Cu., St.-Cu., Fr. Nb.	4,0	Fr.-Cu., A.-Cu., St.-Cu., Ci.-Cu.	—	—
13	29,2	23,9	-1,0	3,2	0,3	3,2	10,0	Nevoeiro.	10,0	<u>St.</u> , Nevoeiro c.	SSE.	33,3
14	35,0	21,8	-4,9	0,1	0,0	3,0	0,0	—	0,0	—	—	—
15	35,1	27,5	-4,7	0,1	0,0	2,8	0,0	—	0,0	—	—	—
16	27,6	19,8	-6,2	-0,9	0,0	3,1	2,0	Ci., Ci.-Cu., Ci.-St.	2,0	<u>Ci.</u> , Ci.-St.	W.	2,0
17	25,9	23,2	5,1	(8,7)	0,2	5,1	6,0	Nb., St.-Cu., Ci.-Cu.	10,0	<u>Ci.</u> , Cu., Ci.-St., St.-Cu., A.-St.	WSW.	2,0
18	23,1	17,9	—	—	26,2	3,8	10,0	Nb.	9,0	<u>Cu.</u> , Cu.-Nb.	W.	5,5
19	17,5	14,0	-1,3	4,1	10,4	2,1	9,5	Ci., Cu., Nb., Cu.-Nb.	10,0	Cu., Nb., A.-St., Fr.-Cu., Cu.-Nb.	—	—
20	—	24,0	0,0	(3,7)	5,3	1,7	10,0	Nb., Cu.-Nb., c.	10,0	Nb., <u>Cu.</u> , Cu.-Nb.	WSW.	4,0
21	44,5	29,7	-1,3	4,2	0,3	1,2	7,0	Ci., Nb., Fr.-Nb., A.-Cu.	8,0	A.-Cu., St.-Cu., Ci.-St.	—	—
22	39,6	13,1	-1,0	2,3	0,2	1,6	0,0	Névoa pelas baixas.	0,0	Névoa pelas baixas.	—	—
23	40,1	23,0	-3,1	2,6	0,0	2,2	9,0	Ci., Ci.-Cu., Ci.-St.	9,0	<u>Ci.</u> , <u>Ci.-Cu.</u> , <u>Ci.-St.</u>	N.	5,5
24	45,6	26,8	-1,9	3,9	0,2	2,3	10,0	Ci.-Cu., St.-Cu., A.-Cu., c.	10,0	St.-Cu., <u>A.-Cu.</u> , A.-St., c.	NE.	5,0
25	44,0	24,1	-1,5	2,4	0,2	1,5	0,0	Pequenos Cu. a E.	0,0	—	—	—
26	43,0	25,3	-0,1	4,1	0,0	2,2	0,0	—	0,5	Ci., Ci.-St., a W.	—	—
27	41,0	22,6	0,0	2,5	0,4	1,6	3,0	St., Ci.-Cu., Ci.-St., restos de nevoeiro.	1,0	St., Ci.-Cu., lent. Restos de nevoeiro.	—	—
28	40,3	22,0	-1,5	3,3	0,0	1,8	0,0	—	0,0	—	—	—
29	42,2	24,9	-2,0	3,0	0,0	2,4	0,0	Ci.-St a E.	0,0	Ci., a NW.	—	—
30	41,1	25,2	-0,7	3,7	0,0	3,4	0,0	—	0,0	—	—	—
—	—	—	—	—	—	—	—	—	—	—	—	—
Médias das décadas	1. ^a 38,00	27,99	4,84	8,73	—	3,9	6,5	—	5,2	—	—	—
	2. ^a 29,05	21,91	-1,81	2,86	—	2,8	5,5	—	5,5	—	—	—
	3. ^a 42,14	23,67	-1,31	3,20	—	2,0	2,9	—	2,8	—	—	—
Médias do mês	36,88	24,40	0,74	5,08	—	2,9	5,0	—	4,5	—	—	—

Extremas do mês	Temperaturas				Chuva		Evaporação	
	Máxima:	ao sol	na relva	no espelho	no dia	no dia	no dia	no dia
	Máxima:	50,0	39,8	26,2	4;	3;	18;	4.
	Minima:	-0,9	-6,2	0,6	16;	16;	12.	

Δ Água de orvalho.
 ≡ * * nevoeiro.

PLEMENTAR

M. D.		3 horas p. m.			6 horas p. m.			NOVEMBRO
0 a 10	Configuração	0 a 10	Configuração	Direcção	m/s 1000 = H	0 a 10	Configuração	1927
3,0	Ci., Ci.-St.	3,0	Ci., Ci.-Cu., Ci.-St., no horizonte a W.	—	—	0,5	Ci., Ci.-Cu., St.-Cu.,	1
7,0	Ci., Ci.-Cu., Ci.-St., St.-Cu.	7,0	Ci., Ci.-Cu., Ci.-St., St.-Cu.	NE.	2,0	1,0	Ci.-St.	2
2,0	Ci., Ci.-Cu., Ci.-St.	1,0	Ci.-Cu.	NE.	2,0	1,0	Ci.-Cu., Ci.-St.	3
0,5	Ci.-St.	0,0	—	—	—	0,0	—	4
7,0	Ci., Ci.-St., St.-Cu.	1,0	Ci., Ci.-St.	NNE.	1,5	0,5	Ci., Ci.-St.	5
10,0	Cu., Nb., Cu.-Nb.	10,0	Cu., Nb., Fr.-Nb.	WNW.	6,0	10,0	Nb., A.-Cu.	6
10,0	Cu., A.-St., Cu.-Nb.	10,0	Nb., Fr.-Nb., Cu.-Nb.	SSW.	14,3	10,0	Nb., A.-Cu., A.-St., Cu.-Nb.	7
10,0	Nb.	10,0	Nb.	—	—	10,0	Nb.	8
7,0	Cu., Nb., Cu.-Nb.	9,0	Cu., Nb., Cu.-Nb.	—	—	5,0	Cu., Ci.-Cu., Ci.-St.	9
4,0	Cu., Nb., Cu.-Nb.	3,0	Ci., Cu., Ci.-Cu., Ci.-St.	N.	7,1	0,0	—	10
1,0	Cu.	10,0	Cu., Nb., Fr.-Nb., St.-Cu., Cu.-Nb.	WNW.	7,2	2,0	Ci.-Cu., Ci.-St., St.-Cu.	11
10,0	Cu., Nb., A.-Cu., A.-St., c.	9,0	Nb., Cu.-Nb.	NW.	5,0	3,0	Cu.-Nb., A.-Cu., St.-Cu.	12
2,0	Cu., Fr.-Cu., Cu.-Nb.	2,0	Cu., Fr.-Cu., Cu.-Nb.	WSW.	2,0	1,0	Cu.	13
0,0	—	0,0	Pequenos Cu. a NNW.	—	—	0,0	Ci.-Cu. lent. a S. no horizonte.	14
0,0	—	0,0	—	—	—	0,0	—	15
3,0	Ci., Ci.-Cu., Ci.-St.	8,0	Ci., Ci.-Cu., St.-Cu.	W.	2,0	0,5	A.-St. a W.	16
9,0	Ci., Cu., Nb., Ci.-Cu., Cu.-Nb.	10,0	Nb., St.-Cu., Cu.-Nb.	WSW.	8,0	10,0	Nb.	17
6,0	Cu., Cu.-Nb.	10,0	Nb., St.-Cu., Cu.-Nb.	W.	10,0	10,0	Nb.	18
10,0	A.-St., Cu.-Nb.	10,0	St., A.-St.	—	—	10,0	Nb.	19
8,0	Cu., Nb., Ci.-Cu., Cu.-Nb.	7,0	Ci., Nb., Ci.-Cu., Cu.-Nb.	SW.	1,5	10,0	Nb., c.	20
10,0	Cu., Nb., Cu.-Nb., Fr.-Nb.	10,0	Nb., Cu., Cu.-Nb., A.-St.	ENE.	2,5	6,0	Ci., Cu., A.-St., St.-Cu., Cu.-Nb.	21
1,0	Cu., St.-Cu.	3,0	Ci., Cu., Ci.-Cu., St.-Cu., Cu.-Nb.	N.	2,5	0,5	Ci.-St. a E.	22
4,0	Ci., Cu., Ci.-Cu., Ci.-St., St.-Cu.	9,0	Ci., Ci.-Cu., Ci.-St.	NNE.	5,0	0,0	—	23
5,0	Ci., Cu., Ci.-Cu., Ci.-St., St.-Cu.	6,0	Cu., Ci.-Cu., St.-Cu.	NNE.	3,5	0,0	—	24
0,5	St.-Cu.	3,0	Ci., Cu., Ci.-Cu., St.-Cu.	—	—	2,0	St.-Cu.	25
0,0	—	3,0	Cu., Fr.-Cu.	N.	5,0	0,5	Ci.-St. a W.	26
0,5	Cu. no horizonte de SSW a W.	0,5	Ci.-Cu. lent., Cu., Fr.-Cu.	—	—	4,0	Ci., Cu., Ci.-Cu., Fr.-Cu.	27
0,0	—	0,0	—	—	—	0,0	—	28
0,0	—	10,0	Ci., Ci.-Cu., A.-Cu., St.-Cu., c.	WNW.	2,5	9,5	Ci.-Cu., A.-St., St.-Cu.	29
0,0	—	1,0	St.-Cu. no horizonte a W.	—	—	5,0	Ci.-St.	30
—	—	—	—	—	—	—	—	—
6,0		5,4				3,8	Total da	
4,9		6,6				4,6	Chuva	
2,1		4,5				2,7	Evap.	
4,3		5,5					Num. de dias	
							1.ª década	17,3
							2.ª " "	42,9
							3.ª " "	1,3
							Mês	61,5
								86,5
								limpos 8
								de nuv. 15
								cob. 7

Dias em que houve chuva ou chuvisco ☉ ... 6, 7, 8, 9, 10, 12, 13, 17, 18, 19, 20, 21 e 22.
 " " neveiro ≡ ... 10, 13, 22, 26 e 27.
 " " orvalho Δ ... 1, 2, 5, 10, 11, 12, 23, 24, 25, 26, 27, 28 e 30.
 " " geada ⊥ ... 14, 15, 16, 22, 23, 25 e 29.
 " " gelo ❄ ... 16.

Dias em que houve trovoada ⚡ ... 8.
 " " arco-iris ☁ ... 12 e 20.
 " " halo lunar ☾ ... 1.
 " " vento forte 🌪 ... 7.
 " " vento muito forte 🌪 ... 8 e 17.

* Incluindo 0,8 de orvalho e 0,4 de neveiro.

BRILHO DO SOL

Registrador Jordan

NOVEMBRO — 1927	5 às 6 A. M.	6 às 7	7 às 8	8 às 9	9 às 10	10 às 11	11 às 12	12 à 1 P. M.	1 às 2	2 às 3	3 às 4	4 às 5	5 às 6	6 às 7	Total
	h m	h m	h m	h m	h m	h m	h m	h m	h m	h m	h m	h m	h m	h m	h m
1	—	—	—	0 45	1	1	1	1	1	1	1	0 45	—	—	8 30
2	—	—	0 30	1	1	1	1	0 56	1	1	1	0 30	—	—	8 56
3	—	—	0 30	1	1	1	1	0 58	1	1	1	0 45	—	—	9 13
4	—	—	0 30	1	1	1	1	1	1	1	1	0 30	—	—	9 0
5	—	—	0 30	1	1	1	1	0 38	1	1	1	0 45	—	—	8 53
6	—	—	—	—	—	—	—	—	—	—	—	—	—	—	0 0
7	—	—	—	—	—	—	—	—	—	—	—	—	—	—	0 0
8	—	—	—	—	—	—	—	—	—	—	—	—	—	—	0 0
9	—	—	0 10	0 45	0 58	0 30	0 46	1	0 46	0 15	0 30	0 19	—	—	5 59
10	—	—	0 5	—	0 15	0 7	1	0 56	1	1	1	0 9	—	—	5 32
11	—	—	0 30	1	1	1	1	0 42	0 41	0 30	—	—	—	—	6 23
12	—	—	0 30	1	0 56	0 24	—	0 19	—	0 51	0 15	—	—	—	4 15
13	—	—	—	0 22	1	1	1	1	1	0 42	1	0 9	—	—	7 13
14	—	—	0 30	1	1	1	1	0 53	1	1	1	0 15	—	—	8 38
15	—	—	0 30	1	1	1	1	1	1	1	1	0 15	—	—	8 45
16	—	—	0 30	1	1	1	1	0 35	1	0 45	0 30	0 5	—	—	7 25
17	—	—	0 7	0 55	0 32	—	—	0 44	0 17	—	—	—	—	—	2 35
18	—	—	0 17	0 55	1	1	0 30	0 6	—	—	—	—	—	—	3 48
19	—	—	—	0 28	—	—	—	0 15	—	—	—	—	—	—	0 43
20	—	—	—	0 23	0 11	0 15	0 40	0 33	0 53	0 18	0 24	—	—	—	3 37
21	—	—	—	1	1	0 35	0 30	0 15	—	—	—	—	—	—	3 20
22	—	—	0 15	1	1	1	1	1	1	1	1	—	—	—	8 15
23	—	—	—	0 20	1	1	1	1	1	0 30	1	—	—	—	6 50
24	—	—	—	—	—	0 3	1	0 36	0 45	0 51	0 45	—	—	—	4 0
25	—	—	—	1	1	1	1	1	1	0 32	1	—	—	—	7 32
26	—	—	0 15	1	1	1	1	—	—	—	—	—	—	—	4 15
27	—	—	—	—	—	—	—	1	1	1	1	—	—	—	4 0
28	—	—	—	1	1	1	1	1	1	1	1	—	—	—	8 0
29	—	—	—	1	1	1	1	1	1	0 48	—	—	—	—	6 48
30	—	—	0 15	1	1	1	1	1	1	1	1	—	—	—	8 15
—	—	—	—	—	—	—	—	—	—	—	—	—	—	—	—
Total	0 0	0 0	5 54	20 53	21 52	19 54	21 26	20 26	20 22	18 2	17 24	4 27	0 0	0 0	170 40

Estado geral do tempo e notas

NOVEMBRO DE 1927

Dias	1 e 2	Nuvens; ☰ a.; ☽ às 6 ^h p. em 1; bom tempo.
"	3 e 4	Limpo; bom tempo e sêco.
"	5	Poucas nuvens; ☰ a.; bom tempo e sêco.
"	6	Coberto; ☉ 2 ^h -4 ^h a.; chuvoso.
"	7	Coberto; ☉ 0 ^h -1 ^h , 2 ^h -4 ^h , 6 ^h -10 ^h a.; chuvoso; ☽ p.
"	8	Coberto; ☉ 3 ^h -5 ^h , 6 ^h -8 ^h , 11 ^h a. — 1 ^h , 2 ^h -3 ^h , 7 ^h -9 ^h p.; ☼ a W e NW. 9 ^h 55 ^m a., E 11 ^h 52 ^m a.; temporal de noite; ☽ a.
"	9	Muitas nuvens; ☉ 2 ^h -3 ^h , 5 ^h -6 ^h a., 10 ^h -MN.; variável.
"	10	Nuvens; ☰ e ☽ a.; variável.
"	11	Nuvens; ☰ a.; gotas de chuva às 4 ^h 25 ^m p.; variável.
"	12	Nuvens; ☰ a.; ☽ às 7 ^h a. e 3 ^h p.; gotas de chuva às 3 ^h p.; variável.
"	13	Nuvens; ☽ a.; ☉ 2 ^h -3 ^h p.; ventoso e frio.
"	14 e 15	Limpo; ☽ a.; bom tempo e frio.
"	16	Nuvens; ☽ e ☼ a.; bom tempo e frio.
"	17	Coberto; ☉ 5 ^h -6 ^h a.; 3 ^h -MN; ☽ p.
"	18	Coberto; ☉ 0 ^h -2 ^h , 4 ^h -5 ^h , 7 ^h -9 ^h a., 2 ^h -3 ^h , 4 ^h -5 ^h , 6 ^h -7 ^h , 8 ^h -9 ^h p.; chuvoso.
"	19	Coberto; ☉ 6 ^h -9 ^h p.; chuvoso.
"	20	Coberto; ☉ 4 ^h -MD., 6 ^h -8 ^h , 10 ^h -MN.; ☽ às 8 ^h 16 ^m p.; chuvoso e frio.
"	21	Muitas nuvens; variável.
"	22	Limpo; ☽ de madrugada; ☽ a.; ☉ 8 ^h -9 ^h p.; bom tempo.
"	23 e 24	Nuvens; ☰ a. e ☽ em 23; bom tempo.
"	25	Nuvens; ☰ e ☽ a.; bom tempo.
"	26	Limpo; ☽ durante a noite e ☰ a.; bom tempo.
"	27	Poucas nuvens; ☰ e ☽ a.; bom tempo.
"	28	Limpo; ☰ a.; bom tempo.
"	29	Nuvens; ☽ a.; bom tempo.
"	30	Limpo; ☰ a.; bom tempo.

PRESSÃO ATMOSFÉRICA EM MILÍMETROS

DEZEMBRO 1927	1 ^h A. M.	3 ^h	5 ^h	7 ^h	9 ^h	11 ^h	1 ^h P. M.	3 ^h	5 ^h	7 ^h	9 ^h	11 ^h	Média diurna	Má- xima	Mi- nima	Va- riação	
1	752,5	752,7	752,8	753,0	753,5	753,5	752,9	752,3	753,0	753,0	753,0	752,6	752,86	753,6	752,3	1,3	
2	52,0	51,8	51,4	51,4	51,9	51,4	50,1	49,4	50,0	50,4	50,2	50,5	50,80	52,0	49,4	2,6	
3	50,2	50,0	49,4	49,8	50,1	49,2	48,6	47,5	46,7	46,4	45,0	42,9	47,80	50,2	41,8	8,4	
4	39,8	38,1	37,0	36,7	37,0	36,9	36,1	36,6	37,4	38,5	39,1	40,2	37,76	40,2	36,1	4,1	
5	40,6	41,2	41,2	41,8	43,1	43,4	42,6	42,4	42,5	42,6	41,6	41,0	41,94	43,4	40,2	3,2	
6	39,4	37,8	34,7	36,7	37,3	37,8	38,1	39,2	40,2	41,4	41,9	42,8	38,97	42,9	34,6	8,3	
7	42,9	43,9	44,5	45,7	47,1	48,2	47,9	48,3	49,2	50,2	50,7	50,1	47,54	50,7	42,9	7,8	
8	50,1	50,0	49,6	49,6	50,0	49,6	48,7	48,3	48,5	48,6	48,6	48,6	49,15	50,1	48,3	1,8	
9	48,1	48,1	48,1	48,0	48,2	48,1	46,8	46,3	46,0	46,8	45,9	44,9	47,03	48,3	43,7	4,6	
10	43,8	43,7	42,8	41,8	42,7	41,2	41,0	39,5	38,9	38,3	37,3	36,2	40,41	43,8	35,9	7,9	
11	736,1	736,6	737,3	736,6	737,0	736,2	735,0	734,3	734,5	735,5	736,5	736,9	736,03	737,3	734,3	3,0	
12	36,8	37,0	37,2	39,2	41,4	42,4	43,3	45,1	46,5	47,8	48,6	49,1	43,12	49,1	36,8	12,3	
13	49,1	49,2	49,1	49,0	49,5	49,1	47,8	47,4	46,7	46,1	46,7	47,2	48,08	49,6	46,1	3,5	
14	47,8	48,4	48,5	50,2	51,2	51,6	51,3	51,9	51,9	52,4	52,9	53,3	51,12	53,3	47,8	5,5	
15	52,9	52,9	52,5	52,6	53,8	53,3	52,3	51,7	51,3	51,0	50,8	50,2	52,01	53,8	49,1	4,7	
16	49,3	49,1	48,1	48,2	48,2	48,0	47,3	46,7	47,0	46,1	45,5	45,5	47,30	49,4	45,5	3,9	
17	46,1	46,1	46,0	46,4	47,2	47,3	47,1	47,0	47,5	47,8	47,6	47,7	46,96	47,8	46,0	1,8	
18	47,0	46,4	44,9	45,0	45,0	43,4	42,9	41,9	40,8	40,3	40,9	41,2	43,19	47,0	40,3	6,7	
19	40,6	41,0	41,2	41,8	43,4	43,9	42,9	43,7	44,4	45,4	46,2	46,7	43,55	46,7	40,6	6,1	
20	46,5	46,9	46,5	46,7	47,4	46,9	46,0	46,7	47,2	47,2	47,4	47,7	46,88	47,7	46,0	1,7	
21	747,2	747,4	746,8	747,2	747,6	747,8	746,0	746,1	746,7	746,4	745,4	745,4	746,62	748,0	745,1	2,9	
22	44,6	44,8	44,2	43,7	44,8	44,8	43,8	44,6	45,1	45,6	45,3	44,5	44,62	45,6	43,7	1,9	
23	43,8	43,2	42,7	43,1	43,4	43,9	43,0	44,1	44,1	44,8	44,8	44,8	43,78	44,8	42,7	2,1	
24	45,0	45,2	45,2	45,3	47,1	46,7	46,4	46,0	45,4	44,7	44,3	42,2	45,17	47,1	41,0	6,1	
25	41,0	41,2	40,9	39,4	39,5	38,8	37,1	36,5	37,6	38,6	39,8	39,9	39,16	41,2	36,1	5,1	
26	40,3	41,1	41,7	42,1	43,8	44,5	44,0	44,2	44,5	45,1	45,4	45,6	43,64	45,6	40,3	5,3	
27	45,1	45,5	45,4	46,1	47,0	47,1	46,8	46,8	47,3	47,8	47,3	47,2	46,65	47,8	45,1	2,7	
28	46,2	46,5	46,8	47,3	47,8	48,2	46,9	47,1	47,5	48,2	47,8	47,8	47,39	48,2	46,2	2,0	
29	47,5	47,3	46,7	47,1	47,0	46,2	45,2	44,7	44,4	44,8	45,0	45,5	45,92	47,6	44,4	3,2	
30	46,0	46,6	47,1	48,2	49,4	49,9	49,7	50,7	51,6	52,3	52,5	53,4	49,97	53,8	46,0	7,8	
31	53,7	54,2	54,9	56,9	57,7	57,9	57,7	57,8	58,4	59,1	60,3	60,5	57,59	60,5	53,7	6,8	
Médias das décadas	1. ^a 45,22	745,94	745,73	745,15	745,45	746,09	745,93	745,28	744,98	745,24	745,62	745,33	744,98	745,43	747,52	742,52	5,00
	2. ^a 45,49	45,36	45,16	45,57	46,41	46,21	45,59	45,64	45,78	45,96	46,31	46,55	45,82	48,17	43,25	4,92	
	3. ^a 45,49	45,73	45,67	46,04	46,83	46,89	46,05	46,24	46,60	47,04	47,08	46,98	46,41	48,20	44,03	4,17	
Médias do mês		745,55	745,61	745,34	745,70	746,45	746,36	745,65	745,64	745,90	746,23	746,26	746,20	745,90	747,97	743,29	4,68

Períodos de cinco dias. 2-6 7-11 12-16 17-21 22-26 27-31

Pressão média. 743,45 744,03 748,33 745,44 743,27 749,50

Máxima absoluta. 760,5 no dia 31 a diferentes horas.

Mínima 734,3 no dia 11 " "

Varição máxima. 26,2

TEMPERATURA EM GRAUS CENTESIMAIS

DEZEMBRO — 1927		1 ^h A. M.	3 ^h	5 ^h	7 ^h	9 ^h	11 ^h	1 ^h P. M.	3 ^h	5 ^h	7 ^h	9 ^h	11 ^h	Média diurna	Má- xima	Mi- nima	Va- riação
1		4,7	3,6	2,7	3,4	3,3	7,6	9,9	9,6	7,5	6,1	4,6	4,2	5,53	11,7	1,4	10,3
2		3,0	1,6	1,0	0,7	2,6	7,2	12,0	12,4	8,9	5,9	4,0	3,9	5,30	13,6	0,6	13,0
3		3,2	2,3	1,4	1,2	3,5	8,7	12,7	13,6	9,8	8,5	8,6	9,6	7,12	15,2	0,8	14,4
4		8,4	7,4	7,4	7,4	7,7	7,9	10,7	8,8	7,9	7,5	6,6	6,0	7,66	10,9	5,7	5,2
5		5,3	5,1	4,4	4,1	5,5	10,0	11,8	12,4	9,9	7,8	7,7	7,9	7,75	13,2	3,6	9,6
6		8,4	9,2	9,5	8,5	9,7	9,4	8,5	7,7	7,4	6,6	6,0	5,8	7,99	10,2	5,6	4,6
7		5,4	4,9	3,9	2,9	3,3	7,2	10,2	10,5	8,0	6,4	5,7	5,2	6,12	11,0	1,7	9,3
8		4,2	4,2	3,0	2,2	4,3	10,8	13,2	12,6	10,6	10,1	10,1	8,7	7,81	13,3	2,2	11,1
9		8,2	7,6	7,3	6,5	8,2	12,4	14,0	12,3	11,2	10,8	10,7	10,9	10,02	14,1	6,0	8,1
10		10,9	10,3	10,1	10,1	10,1	10,1	12,6	12,4	11,8	10,9	10,1	10,1	10,72	12,7	9,3	3,4
11		9,2	8,9	7,6	7,5	8,6	12,0	11,2	9,3	8,5	8,3	8,3	8,0	8,95	12,3	6,8	5,5
12		8,6	7,7	8,3	7,6	7,9	10,0	11,2	11,3	10,2	9,4	8,9	8,2	9,19	12,9	7,3	5,6
13		7,1	7,2	7,9	8,1	10,0	10,8	13,7	13,2	12,5	11,7	11,7	11,5	10,50	14,0	6,6	7,4
14		10,5	9,5	9,1	8,5	9,2	10,0	14,2	13,8	11,7	10,5	10,1	10,3	10,71	15,5	7,6	7,9
15		11,4	11,7	11,7	11,5	11,9	13,3	16,6	15,0	11,8	10,3	9,1	8,3	11,87	17,0	8,3	8,7
16		8,6	10,3	10,2	10,4	11,3	12,2	13,9	14,4	14,2	13,9	14,0	13,5	12,33	14,5	7,6	6,9
17		13,5	14,1	14,1	13,8	13,6	14,1	14,4	16,0	15,3	15,2	15,2	15,4	14,63	16,3	12,3	4,0
18		15,4	14,8	14,6	14,5	15,8	16,4	16,9	16,6	16,8	15,7	14,5	15,1	15,62	17,7	12,6	5,1
19		15,0	13,9	13,6	13,2	13,4	13,9	15,5	14,9	14,0	13,3	13,1	12,3	13,81	16,9	12,3	4,6
20		11,6	11,6	11,8	12,2	13,2	16,0	17,5	16,2	15,2	14,2	13,8	13,6	13,97	18,2	11,3	6,9
21		13,3	13,4	13,6	13,8	14,4	15,2	15,5	15,6	15,1	14,1	15,0	15,0	14,49	15,9	12,9	3,0
22		16,0	16,2	16,0	16,1	16,1	15,7	15,2	13,3	12,8	13,0	14,1	14,9	14,98	16,4	12,8	3,6
23		15,5	15,6	15,6	15,6	16,1	16,1	13,6	14,9	14,5	14,6	14,5	14,7	15,25	16,4	12,4	4,0
24		14,6	14,4	14,1	14,0	14,2	13,7	15,9	15,6	14,7	14,3	14,4	14,6	14,77	17,2	13,3	3,9
25		14,2	12,5	12,9	12,8	12,1	14,4	13,1	12,6	12,1	11,3	10,6	10,4	12,18	15,0	9,6	5,4
26		9,1	8,8	7,1	6,4	6,3	8,7	10,3	7,3	5,7	5,1	4,3	4,2	6,75	12,1	4,2	7,9
27		3,8	3,3	3,5	2,5	3,2	6,3	8,7	8,2	6,8	6,0	5,7	4,7	5,15	9,1	2,0	7,1
28		3,8	3,4	2,7	1,7	2,5	6,9	11,0	10,5	7,7	5,7	5,0	4,9	5,57	11,7	1,3	10,4
29		4,3	4,8	3,9	4,8	5,9	10,0	12,0	11,9	8,8	8,4	7,4	5,4	7,30	12,6	3,5	9,1
30		4,6	3,7	3,8	3,1	4,0	7,2	12,0	11,6	8,4	6,5	4,9	3,8	6,11	12,7	2,7	10,0
31		3,6	2,3	1,8	0,6	2,9	9,6	11,6	10,5	9,1	6,3	5,1	5,1	5,60	11,6	-0,2	11,8
Médias	1. ^a	6,19	5,62	5,07	4,70	5,82	9,13	11,56	11,28	9,30	8,06	7,41	7,23	7,60	12,59	3,69	8,90
das	2. ^a	11,09	10,97	10,89	10,73	11,49	12,87	14,51	14,07	13,02	12,25	11,87	11,62	12,16	15,53	9,27	6,26
décadas	3. ^a	9,35	8,95	8,64	8,30	8,88	11,44	12,80	12,00	10,52	9,57	9,18	8,88	9,83	13,70	6,77	6,93
Médias do mês		8,89	8,53	8,21	7,93	8,74	11,15	12,95	12,44	10,93	9,95	9,48	9,23	9,86	13,93	6,58	7,35
Períodos de cinco dias				2-6	7-11	12-16	17-21	22-26	27-31					Máxima absoluta	18,2	no dia	20
Temperatura média				7,16	8,72	10,92	14,50	12,79	5,95					Mínima	-0,2	"	31
														Varição máxima	18,4		

TENSÃO DO VAPOR ATMOSFÉRICO EM MILÍMETROS

DEZEMBRO 1927	1 ^h A. M.	3 ^h	5 ^h	7 ^h	9 ^h	11 ^h	1 ^h P. M.	3 ^h	5 ^h	7 ^h	9 ^h	11 ^h	Média diurna	Má- xima	Mi- nima	Varia- ção
1	5,7	5,7	5,6	5,5	5,6	6,7	6,6	6,6	6,2	6,2	4,1	4,0	5,6	6,9	4,0	2,9
2	4,4	5,0	4,9	4,8	5,3	6,2	5,8	6,2	6,2	5,9	4,7	4,6	5,3	6,8	4,4	2,4
3	4,6	4,8	5,1	4,8	5,1	5,4	6,1	6,2	5,4	5,6	5,3	5,1	5,3	6,8	4,5	2,3
4	6,9	7,4	7,5	7,5	7,5	7,3	6,9	7,9	7,5	7,6	5,4	5,4	7,1	8,1	5,4	2,7
5	5,4	5,4	5,8	5,8	6,3	6,4	6,7	7,4	6,8	6,9	6,6	6,6	6,4	7,6	5,2	2,4
6	7,2	7,3	7,9	8,1	8,3	7,2	7,9	7,2	7,5	5,4	5,4	5,3	7,1	8,6	5,2	3,4
7	5,3	4,4	5,5	5,6	5,4	7,1	6,0	6,0	6,0	6,3	6,4	4,6	5,5	6,8	3,5	3,3
8	4,7	4,6	5,0	5,2	5,4	6,6	6,9	7,3	6,8	6,7	6,7	7,1	6,1	7,6	4,6	3,0
9	7,0	7,0	6,9	7,2	6,7	7,6	8,1	8,7	8,7	8,8	8,9	8,6	7,9	8,9	6,6	2,3
10	7,4	7,8	7,8	7,8	8,7	9,1	8,6	8,7	8,2	8,4	8,5	8,5	8,3	9,1	7,4	1,7
11	6,0	6,2	7,3	7,1	7,4	7,0	6,8	7,8	8,1	7,8	7,7	7,9	7,3	8,1	6,0	2,1
12	7,0	7,5	7,1	7,5	7,7	—	—	8,7	—	—	—	—	—	—	—	—
13	—	—	—	7,6	8,0	—	8,2	8,9	8,6	9,0	9,0	9,0	8,6	9,1	7,6	1,5
14	8,3	8,0	8,1	8,1	8,6	8,2	7,4	7,3	7,3	7,3	7,3	7,5	7,8	9,0	7,0	2,0
15	9,5	9,5	9,6	9,6	9,6	9,8	8,6	10,3	9,0	9,1	7,3	7,5	9,1	10,6	7,2	3,4
16	7,3	6,7	7,2	7,2	7,3	8,1	8,8	7,3	7,6	7,8	8,0	8,5	7,6	8,8	6,7	2,1
17	8,7	8,3	8,5	9,9	10,4	—	—	11,5	—	—	—	—	—	—	—	—
18	—	—	—	10,4	10,1	—	—	9,9	—	—	—	—	—	—	—	—
19	—	—	—	10,6	10,8	—	9,8	9,7	10,3	10,3	10,2	9,9	10,1	10,8	9,5	1,3
20	5,9	9,6	9,6	9,3	9,4	10,7	10,6	11,0	11,1	10,6	10,5	10,7	10,2	11,1	8,7	2,4
21	10,9	10,8	10,7	10,5	10,8	10,0	11,0	11,2	11,2	11,5	11,3	11,7	11,1	12,2	10,0	2,2
22	12,2	12,2	12,4	12,3	12,7	12,4	11,3	10,8	10,6	10,6	10,6	11,4	11,6	12,7	10,5	2,2
23	12,5	12,5	12,6	12,6	12,9	12,7	—	12,1	—	—	—	—	12,5	12,9	11,7	1,2
24	—	—	—	11,5	11,2	—	—	10,8	—	—	—	—	—	—	—	—
25	—	—	—	9,4	9,5	—	—	10,2	—	—	—	—	—	—	—	—
26	—	—	—	6,8	6,8	—	—	6,6	6,4	6,1	5,8	5,9	6,8	8,1	5,6	2,5
27	5,7	5,6	5,5	5,1	5,6	5,0	5,7	5,9	6,2	6,1	6,1	4,4	5,6	6,2	4,4	1,8
28	4,7	4,8	4,8	5,0	5,2	5,4	5,5	6,0	6,2	6,1	6,2	6,3	5,4	6,3	4,6	1,7
29	6,2	6,2	6,1	6,0	6,1	4,4	4,6	7,0	6,3	6,2	6,5	6,7	6,1	7,3	4,4	2,9
30	5,2	5,5	5,4	5,4	5,8	6,9	5,8	6,3	6,6	6,7	4,8	4,8	5,7	6,9	4,7	2,2
31	4,6	4,7	4,8	4,7	5,2	5,3	3,9	4,6	5,2	4,9	5,4	5,0	4,8	5,4	3,9	1,5
Média das décadas	1. ^a 5,9	5,9	6,2	6,2	6,4	7,0	6,9	7,2	6,9	6,8	6,2	6,0	6,3	7,7	5,1	2,6
	2. ^a —	—	—	8,7	8,9	—	—	6,2	—	—	—	—	—	—	—	—
	3. ^a —	—	—	8,1	8,3	—	—	8,3	—	—	—	—	—	—	—	—
Médias do mês	7,0	6,8	7,3	7,7	7,9	7,6	7,3	7,3	7,6	7,5	7,1	7,1	7,0	8,2	5,8	2,4

Extremas { Máxima 12,7 no dia 22 às 9 e 10^h a.
do { Mínima 3,5 » 7 às 6 a.
mês { Variação 9,2

HUMIDADE RELATIVA — ESTADO DE SATURAÇÃO = 100

DEZEMBRO — 1927	1 ^h A. M.	3 ^h	5 ^h	7 ^h	9	11 ^h	1 ^h P. M.	3 ^h	5 ^h	7 ^h	9 ^h	11 ^h	Média diurna	Má- xima	Mi- nima	Va- riação
1	88	94	100	95	96	86	73	73	80	88	65	66	83	100	63	37
2	77	94	100	100	96	81	56	57	73	85	77	74	80	100	49	51
3	80	87	100	96	86	64	56	53	59	67	64	56	72	100	49	51
4	83	95	97	97	97	91	70	94	94	98	75	76	91	100	70	30
5	81	82	91	97	94	69	65	69	74	87	84	83	81	97	63	34
6	87	84	87	97	92	81	84	91	97	74	77	76	86	97	74	23
7	78	82	91	98	93	92	64	62	75	88	94	69	81	100	61	39
8	75	74	87	96	87	68	61	67	71	73	72	85	76	96	59	37
9	86	90	89	100	83	71	68	79	87	93	93	88	86	100	68	32
10	76	83	84	84	95	98	79	80	79	86	93	92	86	98	76	22
11	69	72	94	91	89	67	69	89	97	95	94	98	85	98	67	31
12	83	95	87	97	97	—	—	87	—	—	—	—	—	—	—	—
13	—	—	—	94	86	—	70	78	80	88	88	89	84	94	70	24
14	86	89	93	97	98	80	61	62	71	77	79	80	81	98	56	42
15	95	93	94	95	93	86	62	81	83	97	85	92	88	97	62	35
16	87	72	76	75	73	76	75	60	63	66	67	73	72	87	57	30
17	75	69	70	84	90	—	—	85	—	—	—	—	—	—	—	—
18	—	—	—	84	76	—	—	71	—	—	—	—	—	—	—	—
19	—	—	—	95	95	—	75	78	86	90	90	93	87	95	73	22
20	91	94	93	88	83	79	71	80	86	87	90	92	85	95	71	24
21	95	94	92	89	89	77	84	85	88	95	89	90	91	96	85	11
22	90	89	91	91	93	93	88	95	96	95	89	90	91	96	85	11
23	94	94	96	96	96	93	—	95	—	—	—	—	95	97	91	6
24	—	—	—	98	93	—	—	82	—	—	—	—	—	—	—	—
25	—	—	—	86	92	—	—	95	—	—	—	—	—	—	—	—
26	—	—	—	95	95	—	86	85	94	94	93	94	97	95	78	17
27	94	97	93	94	97	70	67	72	84	88	89	69	85	97	67	30
28	78	81	86	96	95	72	56	62	78	89	95	97	81	98	51	47
29	100	94	100	93	88	59	44	67	74	76	84	100	82	100	44	56
30	82	91	90	96	97	91	56	61	81	92	74	80	82	97	51	46
31	77	85	90	97	91	62	37	48	61	68	82	76	73	100	37	63
Médias	81	86	93	96	92	80	68	73	79	84	79	76	82	99	63	36
das	—	—	—	90	88	—	—	77	—	—	—	—	—	—	—	—
décadas	—	—	—	93	93	—	—	76	—	—	—	—	—	—	—	—
Médias do mês	84	87	91	93	91	78	67	75	80	85	83	82	83	97	62	35

Extremas } Máxima. 100, em vários dias a diferentes horas a. e p.
do } Mínima. 44, no dia 29 à 1^h p.
mês } Variação 56

DIRECÇÃO DO VENTO

DEZEMBRO 1927	Rumos predominantes												Chuva em milímetros
	0 às 2	2 às 4	4 às 6	6 às 8	8 às 10	10 às 12 A. M.	12 AS 2 P. M.	2 às 4	4 às 6	6 às 8	8 às 10	10 às 12	
1	WNW.	WNW.	WNW.	WNW.	WNW.	S.	NW.	NW.	NW.	NW.	NW.	NW.	0,0
2	NW.	NW.	NW.	SSW.	S.	S.	S.	S.	WNW.	WNW.	WNW.	SSW.	0,0
3	SSE.	SSE.	SSE.	SSE.	SSE.	SSE.	SSE.	SSW.	SSW.	SSE.	SSE.	SSE.	0,2
4	SE.	SE.	SE.	SE.	SE.	SE.	S.	WSW.	W.	W.	W.	W.	25,8
5	SSE.	SSE.	SE.	SE.	SE.	SE.	SSE.	SSE.	SSE.	SSE.	SSE.	SSE.	0,0
6	SSE.	SSE.	SSE.	SSE.	SSE.	WNW.	WNW.	NW.	NNW.	NNW.	NNW.	NW.	16,7
7	NNW.	NNW.	NNW.	C.	NNE.	NW.	NW.	NW.	NW.	NW.	NW.	NW.	2,0
8	NW.	SSE.	SSE.	SSE.	SSE.	SSE.	SSE.	SE.	SE.	SE.	SE.	SE.	0,0
9	SE.	SE.	SE.	SE.	SSE.	SSE.	SSE.	SSW.	SSW.	SSE.	SSE.	SSE.	0,2
10	SE.	SE.	SE.	SE.	SE.	SE.	ESE.	ESE.	ESE.	ESE.	ESE.	ESE.	4,0
11	SW.	SSW.	NE.	SE.	SE.	SE.	SE.	SSE.	WNW.	SSE.	SSE.	SSE.	16,8
12	SSE.	SSE.	SSE.	WSW.	WSW.	SSE.	WNW.	WNW.	NW.	WNW.	WNW.	WNW.	8,3
13	SSE.	SSE.	SSE.	SE.	SE.	SSE.	SSE.	SSE.	SSE.	SSE.	SSW.	NW.	6,8
14	NW.	NW.	NW.	NW.	NW.	NW.	NW.	WNW.	W.	SSW.	S.	S.	0,0
15	SSW.	SSW.	SSW.	SSW.	SSW.	SSE.	S.	S.	S.	S.	S.	S.	0,4
16	SE.	ESE.	ESE.	ESE.	ESE.	ESE.	ESE.	ESE.	SE.	SSE.	SE.	SSE.	0,9
17	SSE.	SSE.	SSE.	SSE.	SSE.	SSE.	SSE.	SSE.	SSE.	SSE.	SSE.	SSE.	2,2
18	SSE.	SE.	SE.	SSE.	SSE.	SE.	SSE.	SSE.	SSE.	SSE.	S.	SSE.	11,3
19	S.	SSW.	SSW.	SSW.	WSW.	WSW.	WSW.	WSW.	WSW.	SW.	SSW.	SW.	3,1
20	SSE.	SSE.	SSE.	SSE.	SSE.	SSE.	SSE.	SSE.	SW.	SSE.	SSE.	SSE.	0,3
21	SSE.	SSE.	SSE.	SSE.	SSE.	SSE.	SSE.	SSE.	SSE.	SSE.	SSE.	S.	8,0
22	SSW.	SSW.	SSW.	SSW.	SSW.	SW.	WSW.	WSW.	SSW.	SSW.	SSW.	SSW.	40,8
23	SSW.	SSW.	SSW.	SW.	WSW.	WSW.	W.	WSW.	WSW.	WSW.	WSW.	WSW.	29,5
24	WSW.	W.	W.	WSW.	WSW.	WSW.	WSW.	WSW.	SSW.	SSW.	SSW.	SSW.	12,8
25	SW.	WSW.	WSW.	SW.	SW.	SW.	SW.	WSW.	WNW.	WNW.	WNW.	NW.	24,5
26	NW.	NW.	NNW.	NNW.	NNW.	N.	NW.	NW.	NNW.	NW.	NNW.	NW.	13,4
27	NW.	NW.	NW.	NW.	NW.	NW.	NNW.	NW.	NW.	WNW.	NW.	NW.	0,0
28	NNW.	NNW.	NNW.	NNW.	NNW.	NNW.	NNW.	NW.	NW.	NNW.	NNW.	NNW.	0,0
29	NNW.	NNW.	NNW.	NNW.	NNW.	NNW.	S.	S.	ENE.	ENE.	ENE.	NNE.	0,2
30	NNE.	NNE.	N.	N.	N.	N.	NNW.	NW.	NW.	NNW.	NNW.	NNW.	0,0
31	NW.	NW.	ESE.	ESE.	ESE.	ESE.	NNE.	NNE.	NNE.	N.	N.	NNE.	0,0

Freqüência do vento

	N.	NNE.	NE.	ENE.	E.	ESE.	SE.	SSE.	S.	SSW.	SW.	WSW.	W.	WNW.	NW.	NNW.	V.	C.	Chuva em milímetros
	Primeira década .	0	1	0	0	0	6	20	40	6	6	0	1	4	10	19	6	0	
Segunda	0	0	1	0	0	7	12	50	10	12	4	7	1	8	8	0	0	0	50,1
Terceira	7	7	0	3	0	4	0	11	3	16	7	17	4	4	23	26	0	0	129,2
Mês	7	8	1	3	0	17	32	101	19	34	11	25	9	22	50	32	0	1	228,2

Elementos médios e chuva total correspondentes a cada rumo

	N.	NNE.	NE.	ENE.	E.	ESE.	SE.	SSE.	S.	SSW.	SW.	WSW.	W.	WNW.	NW.	NNW.	V.	C.
Pressão atmosf. . .	—	—	—	—	—	747,30	—	745,92	—	744,62	—	—	—	—	747,09	747,39	—	—
Temperatura	—	—	—	—	—	12,33	—	12,01	—	14,98	—	—	—	—	5,63	5,57	—	—
T. do vap. atmosf. .	—	—	—	—	—	7,6	—	8,3	—	11,6	—	—	—	—	5,5	5,4	—	—
Humidade relat. . .	—	—	—	—	—	72	—	83	—	91	—	—	—	—	78	81	—	—
Quantidade de nuv. .	—	—	—	—	—	10,0	—	7,7	—	10,0	—	—	—	—	3,9	0,1	—	—
Velocid. do vento . .	—	—	—	—	—	20,1	—	16,8	—	26,0	—	—	—	—	7,3	5,7	—	—
Chuva total.	0,0	0,0	0,0	0,0	0,0	2,4	16,5	24,7	7,9	53,1	17,8	42,1	20,6	25,2	5,6	11,3	0,0	1,0

VELOCIDADE DO VENTO

DEZEMBRO 1927	Quilómetros por hora																								Média diurna	Máxima diurna	Maior rajada
	1 A.M.	2	3	4	5	6	7	8	9	10	11	12	1 P.M.	2	3	4	5	6	7	8	9	10	11	12			
1	3	3	2	0	0	5	3	1	2	5	4	5	13	6	1	6	0	2	5	6	8	3	3	5	3,8	13	21
2	9	3	9	8	8	10	8	11	11	12	10	8	2	3	3	6	4	0	1	6	3	8	8	7	6,6	12	17
3	7	9	7	9	6	6	8	8	9	7	10	9	7	5	8	7	9	14	9	15	23	27	30	38	12,0	38	52
4	40	40	49	28	18	14	4	8	5	8	6	4	6	3	1	3	2	0	1	1	5	4	2	2	10,6	49	62
5	7	10	3	6	7	5	8	11	6	14	13	15	14	7	5	5	9	16	8	22	24	30	32	32	12,9	32	38
6	37	39	50	56	54	42	17	9	13	10	5	20	11	13	17	2	2	3	2	2	3	7	7	5	17,7	56	80
7	9	4	2	2	1	1	0	0	3	5	1	5	18	26	22	15	15	1	1	1	0	1	6	2	5,9	26	36
8	7	4	9	10	9	9	7	10	9	7	13	12	12	10	10	6	7	7	3	7	10	10	6	8	8,4	13	19
9	6	7	7	7	7	8	10	7	18	14	14	8	5	10	5	5	4	4	9	5	2	2	10	13	7,8	18	32
10	18	10	5	3	3	9	6	5	2	10	20	14	9	10	6	6	5	5	3	3	11	13	5	6	7,9	20	31
11	10	4	7	11	11	8	13	13	15	20	17	25	26	26	19	12	7	13	4	13	11	19	15	17	14,0	26	43
12	18	18	22	22	18	16	6	5	5	9	7	7	18	19	20	20	9	3	1	2	4	4	6	7	11,1	22	35
13	7	10	10	11	11	11	13	13	14	15	14	19	21	23	21	21	25	28	32	29	15	6	13	13	16,5	32	46
14	6	7	2	2	6	1	1	2	5	2	0	2	4	5	9	12	9	4	5	10	9	5	6	11	5,2	12	20
15	13	13	12	5	6	6	4	4	4	5	7	7	7	5	4	4	7	5	3	3	3	2	3	7	5,8	13	27
16	7	9	7	7	10	9	8	9	6	10	7	12	8	13	15	15	29	36	48	50	42	50	46	29	20,1	50	80
17	35	30	32	28	26	24	18	20	18	15	15	11	16	13	13	10	20	14	12	14	20	20	16	12	18,8	35	48
18	22	17	11	12	7	5	7	14	38	42	48	38	41	34	36	38	39	44	45	21	16	21	16	14	26,1	48	66
19	17	13	14	16	10	14	14	12	15	12	9	14	18	15	13	12	10	10	6	11	13	7	8	11	12,2	18	34
20	15	14	17	19	12	20	19	16	13	11	12	9	16	18	12	9	8	9	7	14	11	8	13	9	13,0	20	30
21	12	10	12	17	15	15	17	24	20	19	16	13	19	23	16	16	21	16	18	21	26	33	20	23	18,4	33	58
22	23	27	27	25	31	27	30	40	29	35	33	31	34	27	16	16	14	20	12	19	22	27	30	30	26,0	40	64
23	30	30	35	37	44	41	40	35	38	38	33	27	29	26	19	15	15	15	13	19	16	17	17	21	27,1	44	71
24	26	24	25	19	21	19	13	19	16	15	13	14	20	13	18	18	14	11	18	20	20	20	25	28	18,7	28	56
25	34	23	16	20	18	14	21	21	25	25	29	31	37	36	45	31	31	19	14	15	7	6	13	15	22,7	45	74
26	6	11	12	10	20	1	0	1	15	13	2	1	17	19	19	11	12	1	10	10	8	4	17	16	9,8	20	54
27	0	3	6	5	7	4	1	5	1	7	11	13	17	13	15	17	12	9	14	11	16	12	7	5	8,8	17	33
28	8	4	9	8	3	5	3	2	4	2	2	5	6	10	14	16	10	9	5	3	0	3	2	4	5,7	16	26
29	4	4	6	2	7	4	8	9	10	7	10	9	6	10	2	5	7	13	19	12	11	5	10	4	7,7	19	36
30	5	3	3	3	2	3	2	4	2	1	2	9	14	15	15	15	12	13	10	4	4	4	2	2	6,2	15	25
31	5	4	9	3	2	3	8	7	2	2	3	6	12	20	17	11	8	12	4	4	5	5	3	11	6,9	20	36

Médias das décadas e do mês

1.ª década . . .	14,3	12,9	14,3	12,9	11,5	10,9	7,1	7,0	7,8	9,2	9,6	10,0	9,7	9,3	7,8	6,1	5,7	5,2	4,2	6,8	8,9	10,5	10,9	11,8	9,4	27,7	80
2.ª " . . .	15,0	13,5	13,4	13,3	11,7	11,4	10,3	10,8	13,3	14,1	13,6	14,4	17,5	16,1	16,2	15,3	15,3	16,6	16,3	16,7	14,4	14,2	14,2	13,0	14,3	27,6	80
3.ª " . . .	13,9	13,0	14,5	13,5	15,5	12,4	13,0	15,2	14,7	14,9	14,0	14,5	19,2	19,3	17,8	15,5	14,2	12,5	12,5	12,5	12,3	12,4	13,3	14,5	14,4	27,0	74
Mês	14,4	13,1	14,1	13,3	13,0	11,6	10,2	11,1	12,0	12,8	12,5	13,0	15,6	15,0	14,1	12,4	11,8	11,5	11,0	12,0	11,9	12,4	12,8	13,1	12,7	27,4	80

	Quilómetros percorridos	Velocidade média	Velocidade máxima			Ventos predominante
			quilómetros	(SSE.)	no dia	
1.ª década	2:244	9,4	56	(SSE.)	6	SSE.
2.ª "	3:406	14,3	50	(ESE.)	16	SSE.
3.ª "	3:825	14,4	45	(SW.)	25	NNW.
Mês	9:475	12,7	56	(SSE.)	6	SSE.
Dias de vento muito fraco			6	Dias de vento moderado		10
" " fraco			12	" " fresco		3
Dia mais ventoso			23	Dia menos ventoso		1

DEZEMBRO 1927	Temperaturas limites em graus centesimais				Chuva em milim.	Evaporação em milim.	Quantidade de nuvens						
	Máxima		Mínima				7 horas a. m.			9 horas			
	Ao sol	Na relva	Na relva	No espelho parabólico			o a 10	Configuração	o a 10	Configuração	Direcção	m/s H=1000	
1	43,1	23,0	-5,4	-0,2	0,0	2,0	6,0	0	Ci.-Cu., Ci.-St., St.-Cu., Névoa nos vales.	6,0	Ci., <u>Ci.-Cu.</u> , Ci.-St., A.-St., Nevoeiro nas baixas.	WNW.	3,4
2	37,3	21,2	-2,7	-0,7	D 0,3	1,0	0,0	0	Nevoeiro nas baixas.	0,0	—	—	—
3	39,2	18,3	-2,0	-0,8	D 0,2	2,0	3,0	0	Ci., St., Ci.-Cu. no horizonte a WSW.	0,0	—	—	—
4	37,1	19,9	-1,9	(4,0)	21,8	4,0	10,0	0	Nb.	10,0	Nb.	W.	10,0
5	37,3	19,9	-0,8	1,9	4,2	1,7	4,0	0	Cu., St., Fr.-St. no horizonte de NE. a S.	3,0	Cu., Fr.-Cu., St., Fr.-St.	—	—
6	28,5	16,1	-0,5	(5,1)	6,0	2,2	10,0	0	Nb., Cu.-Nb.	9,5	Cu., <u>Nb.</u> , Cu.-Nb.	WSW.	5,0
7	38,1	17,2	-3,9	(0,1)	12,7	0,3	0,0	0	—	0,0	Ci.-St. a SW. Nevoeiro nos vales.	—	—
8	39,8	21,9	-1,8	0,5	D 0,2	1,6	0,0	0	St. pelo horizonte. Nevoeiro nos vales	2,0	<u>Ci.</u> , Ci.-Cu., Ci.-St.	SW.	2,5
9	38,7	22,0	0,5	4,3	0,0	2,4	7,0	0	A.-Cu., A.-St., St.-Cu.	8,0	<u>Cu.</u>	SW.	1,5
10	27,3	20,6	7,1	(9,1)	1,7	1,5	9,0	0	Cu., Cu.-Nb.	10,0	Nb.	—	—
11	33,3	21,9	2,2	(5,2)	8,6	1,0	7,0	0	Cu., Ci.-St.	10,0	<u>Nb.</u>	SSW.	6,0
12	41,2	21,0	3,0	(6,1)	16,2	1,2	10,0	0	Nb.	10,0	<u>Nb.</u> , Fr.-Nb., <u>Cu.-Nb.</u>	WSW.	11,0
13	43,2	24,0	0,2	5,3	2,8	1,3	10,0	0	Nb., Fr.-Nb.	9,0	Ci., <u>Cu.</u> , Ci.-Cu., A.-Cu., Fr.-Nb.	WSW.	3,5
14	43,2	27,2	0,7	6,1	7,0	1,1	10,0	0	Nevoeiro.	8,0	Ci., Cu., Nevoeiro nos vales e colinas.	—	—
15	46,1	27,0	10,1	(10,8)	0,4	2,6	10,0	0	Nb.	0,5	Ci.-St., Ci.-Cu., Nb., Cu.-Nb.	—	—
16	27,0	19,0	1,4	6,4	D 0,1	1,2	10,0	0	St., St.-Cu., A.-Cu.	10,0	A.-St., <u>St.-Cu.</u>	SW.	4,0
17	29,5	23,3	10,1	(10,6)	1,7	2,6	10,0	0	Nb.	10,0	<u>Nb.</u>	SSW.	5,5
18	29,0	19,3	8,0	11,2	1,4	1,7	10,0	0	Ci., St.-Cu., Nb., Cu.-Nb., c.	10,0	Ci., Ci.-Cu., Cu., Nb., <u>Cu.-Nb.</u> , A.-St.	SW.	17,0
19	43,0	23,2	8,1	(11,6)	14,3	3,7	10,0	0	Nb., Cu.-Nb., c.	9,0	<u>Fr.-Cu.</u> , Cu.-Nb., <u>Fr.-Nb.</u> , Nb.	WSW.	20,0
20	40,6	26,3	8,0	9,9	0,1	1,9	9,0	0	Ci., Ci.-Cu., A.-St.	10,0	Ci., <u>Ci.-Cu.</u> , A.-St., Cu.-Nb. Fr.-Nb.	S.	4,0
21	24,5	19,2	10,1	(12,1)	0,4	1,3	6,0	0	Ci.-Cu., St.-Cu., Cu.-Nb.	10,0	Nb., <u>Fr.-Nb.</u>	SSW.	33,0
22	19,0	16,7	13,1	(13,1)	13,7	2,3	10,0	0	Nb.	10,0	<u>Nb.</u>	WSW.	33,3
23	18,7	16,3	12,6	(12,5)	52,3	0,7	10,0	0	Nb.	10,0	<u>Nb.</u>	SSW.	67,0
24	45,2	26,1	12,6	(13,1)	23,5	1,6	10,0	0	Nb.	10,0	<u>Ci.-St.</u> , <u>Nb.</u> , <u>Fr.-Nb.</u> , Cu., Cu.-Nb.	W.	25,0
25	37,2	17,0	9,5	(10,0)	13,1	2,7	9,5	0	Nb., Fr.-Nb., Cu.-Nb., Fr.-Cu.	9,5	Nb., <u>Cu.-Nb.</u> , <u>Fr.-Nb.</u> , <u>Ci.-Cu.</u>	SW.	14,0
26	37,1	14,2	-0,8	(3,9)	17,4	1,7	4,0	0	Cu., Fr.-Cu., Cu.-Nb.	8,0	Cu., Fr.-Cu., <u>Nb.</u> , Cu.-Nb.	NNW.	16,5
27	37,1	19,1	-2,7	-0,1	8,9	1,2	1,0	0	St.-Cu., Ci.-St. Cu.-Nb. Névoa nos vales.	4,0	Ci., Cu., <u>Ci.-St.</u>	N.	4,0
28	36,1	17,3	-3,9	-0,3	D 0,1	0,9	0,0	0	Névoa nos vales.	0,0	Cu. a E.; Nevoeiro nos vales e colinas.	—	—
29	40,6	19,3	-1,6	(1,4)	0,2	1,6	10,0	0	Nb., Cu.-Nb.	10,0	<u>Cu.</u> , Nb., Fr.-Nb., Cu.-Nb.	WNW.	4,0
30	36,1	17,3	-1,0	0,6	0,0	1,2	6,0	0	Ci., Ci.-Cu., St.-Cu., Cu.-Nb.	3,0	Ci., Cu., <u>Ci.-Cu.</u> , Ci.-St.	NNE.	8,3
31	37,3	16,8	-4,0	-1,4	D 0,3	1,9	0,5	0	Cu., St.-Cu.; Nevoeiro nos vales e montes.	0,5	<u>Cu.</u> , St.-Cu.	NNE.	3,0
Médias das décadas	1.ª 36,64	20,01	-1,14	2,33	—	1,9	4,9	—	—	4,8	—	—	—
	2.ª 37,61	23,22	5,18	8,32	—	1,8	9,6	—	—	8,6	—	—	—
	3.ª 33,54	18,12	3,99	5,90	—	1,6	6,1	—	—	6,8	—	—	—
Médias do mês	35,85	20,37	2,72	5,53	—	1,7	6,8	—	—	6,8	—	—	—

Extremas do mês	Temperaturas				Chuva		Evaporação	
	Máxima:	ao sol	na relva	no espelho	no dia	no dia	no dia	no dia
	Máxima:	46,1	27,2	-1,4	15;	52,3	4,0	4.
	Mínima:				31;			

Δ Água de orvalho.

PLEMENTAR

Quantidade de nuvens								DEZEMBRO
M. D.		3 horas p. m.			6 horas p. m.			1927
0 a 10	Configuração	0 a 10	Configuração	Direcção	m/s 1000 m H	0 a 10	Configuração	
4,0	Ci., Ci.-Cu., Ci.-St., Neblina nas baixas.	2,0	Ci., Ci.-Cu., Ci.-St., A.St.	NW.	2,3	2,0	Ci., Ci.-St.	1
0,0	—	3,0	Ci., Ci.-Cu., Ci.-St.	—	—	2,0	Ci., Ci.-St.,	2
0,0	—	3,0	Ci., Ci.-St.	N.	3,0	9,0	Ci., Ci.-St., A.-St.	3
10,0	Nb., Cu.-Nb.	10,0	Nb., Cu.-Nb.	W.	7,0	10,0	Nb., Cu.-Nb.	4
2,0	Cu., St. Cu.	7,0	Cu., Nb., Cu.-Nb.	S.	7,0	3,0	Ci., Cu., Ci.-St.	5
10,0	Nb.	10,0	Nb., Fr.-Nb., Cu.-Nb.	W.	8,0	10,0	Nb.	6
4,0	Cu., Cu.-Nb.	3,0	Cu., Ci.-Cu., Ci.-St.	NNW.	11,0	6,0	Ci., Ci.-St.	7
6,0	Ci., Cu., Ci.-Cu., St.-Cu.	10,0	Cu., Ci.-Cu., A.-St., Cu.-Nb.	WSW.	4,0	10,0	A.-St., St.-Cu., Fr.-Nb., Cu.-Nb., c.	8
10,0	Cu., Cu.-Nb.	10,0	Nb., Cu.-Nb.	SSW.	3,5	10,0	Nb., Cu.-Nb.	9
10,0	Nb., Cu.-Nb.	10,0	Nb., St.-Cu., Cu.-Nb.	SSW.	7,0	10,0	Nb.	10
10,0	Nb., Fr.-Nb.	10,0	Nb., Fr.-Nb.	SSW.	8,5	10,0	Nb.	11
9,0	Nb., Cu.-Nb.	8,0	Nb., Ci., Ci.-Cu.	WSW.	7,0	8,0	Cu., Nb., Fr.-Nb., Cu.-Nb.	12
10,0	Cu., Ci.-Cu., Nb., M.-Cu., Cu.-Nb.	10,0	Nb., Cu.-Nb., Ci., Ci.-Cu.	SW.	10,0	10,0	Nb.	13
5,0	Cu., Nb., Ci.-Cu., Cu.-Nb.	10,0	Cu., Nb., A.-St., Cu.-Nb.	WNW.	4,0	0,5	Ci.-St.	14
10,0	Cu., Nb., Ci.-Cu., Cu.-Nb.	10,0	Cu., Nb., A.-St., St.-Cu., Cu.-Nb.	WSW.	6,0	1,0	Ci., Cu.	15
10,0	Nb., Fr.-Nb.	10,0	Nb., Fr.-Nb.	SW.	4,0	10,0	Nb.	16
10,0	Nb., St.	10,0	Nb., A.-Cu., Ci.-Cu.	SW.	8,3	3,0	Cu.	17
10,0	Cu., A.-St., Nb., Cu.-Nb.	10,0	Nb.	—	—	10,0	Nb.	18
10,0	Cu., Nb., Cu.-Nb.	10,0	Cu., Nb., A.-Cu., Cu.-Nb.	WSW.	8,0	6,0	Cu., A.-Cu., Cu.-Nb.	19
10,0	Ci., Ci.-Cu., Cu., Nb., A.-St., Cu.-Nb.	10,0	Nb., Cu.-Nb.	SSW.	12,5	10,0	Nb., St.-Cu., Cu.-Nb.	20
10,0	Nb., Fr.-Nb., A. St.	10,0	Nb., Fr.-Nb.	SSW.	14,5	10,0	Nb.	21
10,0	Nb.	10,0	Nb.	W.	33,0	10,0	Nb.	22
					50,0			
10,0	Nb.	10,0	Nb., Fr.-Nb., Cu.-Nb., Cu.	WSW.	24,0	10,0	Nb., Fr.-Nb.	23
			a a b c		10,0			
10,0	Nb., Cu.-Nb., c.	10,0	Cu., Nb., Fr.-Nb., Cu.-Nb.	WSW.	7,1	10,0	Nb.	24
5,0	Nb., Cu.-Nb., Fr.-Cu., A.-Cu.	10,0	Nb., Fr.-Nb., Cu.-Nb., Fr.-Cu., A.-Cu.	WSW.	33,0	6,0	Cu., Nb., Cu.-Nb., Fr.-Cu.	25
8,0	Ci., Cu., Nb., Ci.-Cu., Cu.-Nb.	8,0	Cu., Nb., Cu.-Nb.	NNW.	16,5	8,0	Cu., Nb., Cu.-Nb.	26
7,0	Cu., Ci.-Cu., St.-Cu., Cu.-Nb.	10,0	Cu., Nb., Cu.-Nb., c.	WNW.	4,5	4,0	St., Ci.-St.	27
0,0	—	0,5	Cu. a SE.	—	—	0,0	—	28
7,0	Ci., Cu., Ci.-Cu., Ci.-St., St.-Cu.	10,0	Ci., Cu.-Nb., Cu., Ci.-Cu., St.-Cu.	WSW.	2,5	10,0	Nb.	29
0,5	Cu.	0,0	—	E.	1,0	0,0	—	30
0,0	Ci.-St. a SW.	6,0	Ci., Ci.-Cu., Ci.-St.	NNW.	4,3	1,0	Ci.	31
5,6		6,8				7,2	Total da	Num. de dias
9,4		9,8				6,8	Chuva	limpos 2
6,1		7,7				6,3	Evap.	de nuv. 13
								cob. 16
7,0		8,1				6,8	1.ª década 47,1	
							2.ª " 52,6	
							3.ª " 129,9	
							Mês 229,6	

Dias em que houve chuva ou chuvisco ☉ ... 4, 5, 6, 7, 10, 11, 12, 13, 14, 15, 17, 18, 19, 20, 21, 22, 23, 24, 25, 26, 27 e 29.

» » orvalho ☽ 1, 2, 3, 8, 9, 16, 28, 30 e 31.

» » geada ☽ 1, 2, 3, 7, 8, 28, 30 e 31.

» » gelo ☽ 1, 2, 5, 7, 27, 28 e 31.

» » nevoeiro ☽ 5, 7, 14 e 28.

» » trovoadas ☽ 7, 25 e 26.

Dias em que houve arco-iris ☽ 10, 24, 25 e 26.

» » relampagos ☽ 27.

» » saraiva ☽ 26.

» » halo solar ☽ 20.

» » halo lunar ☽ 3.

» » vento forte ☽ 4, 16, 18, 23 e 25.

» » vento muito forte ☽ 6.

* Incluindo 1,2 de orvalho.

BRILHO DO SOL
Registrador Jordan

DEZEMBRO 1927	5 às 6 A. M.	6 às 7	7 às 8	8 às 9	9 às 10	10 às 11	11 às 12	12 à 1 P. M.	1 às 2	2 às 3	3 às 4	4 às 5	5 às 6	6 às 7	Total
	h m	h m	h m	h m	h m	h m	h m	h m	h m	h m	h m	h m	h m	h m	h m
1	—	—	—	—	1	1	0 45	0 50	0 22	—	—	—	—	—	3 57
2	—	—	—	0 45	1	1	1	1	1	1	0 50	—	—	—	7 35
3	—	—	—	1	1	1	1	1	1	1	0 30	—	—	—	7 30
4	—	—	—	—	—	—	—	—	—	—	—	—	—	—	0 0
5	—	—	—	1	1	1	1	1	1	0 53	0 45	—	—	—	7 38
6	—	—	—	—	—	—	—	0 10	—	—	—	—	—	—	0 10
7	—	—	—	0 45	1	1	1	1	1	1	0 45	—	—	—	7 30
8	—	—	—	1	1	1	0 45	1	1	0 45	—	—	—	—	6 30
9	—	—	—	0 36	0 52	0 53	0 5	—	—	—	—	—	—	—	2 26
10	—	—	—	—	—	—	—	—	—	—	—	—	—	—	0 0
11	—	—	—	—	—	—	—	0 15	0 30	—	—	—	—	—	0 45
12	—	—	—	—	0 5	0 34	0 44	0 22	0 15	0 29	0 10	—	—	—	2 39
13	—	—	—	0 45	0 36	0 13	—	0 45	0 34	—	—	—	—	—	2 43
14	—	—	—	0 45	1	1	1	0 23	0 58	0 32	0 45	—	—	—	6 23
15	—	—	—	—	—	—	—	0 45	0 45	—	—	—	—	—	1 30
16	—	—	—	—	—	—	—	—	—	—	—	—	—	—	0 0
17	—	—	—	—	—	—	—	—	—	—	—	—	—	—	0 0
18	—	—	—	—	—	—	—	—	0 5	—	0 5	—	—	—	0 10
19	—	—	—	0 15	0 25	0 30	0 18	—	—	—	—	—	—	—	1 28
20	—	—	—	—	—	—	—	0 50	0 15	0 10	—	—	—	—	1 15
21	—	—	—	—	—	—	—	—	—	—	—	—	—	—	0 0
22	—	—	—	—	—	—	—	—	—	—	—	—	—	—	0 0
23	—	—	—	—	—	—	—	—	—	—	—	—	—	—	0 0
24	—	—	—	—	—	—	—	—	—	—	—	—	—	—	2 40
25	—	—	—	—	0 45	0 55	1	—	—	—	—	—	—	—	0 0
26	—	—	—	0 7	—	0 30	0 22	0 25	0 40	0 6	0 10	—	—	—	2 20
27	—	—	—	0 56	1	0 43	0 15	0 53	0 30	0 10	—	—	—	—	4 27
28	—	—	—	0 50	1	1	1	1	1	1	0 45	—	—	—	7 35
29	—	—	—	—	0 12	0 45	0 43	0 15	0 3	0 5	—	—	—	—	2 3
30	—	—	—	1	1	1	1	1	1	1	0 45	—	—	—	7 45
31	—	—	—	1	1	1	1	1	1	1	1	—	—	—	8 0
Total	0 0	0 0	0 0	10 44	13 55	14 53	12 57	13 53	12 57	9 10	6 30	0 0	0 0	0 0	94 59

DEZEMBRO DE 1927

Dia	1	Nuvens; ☁, ☁ e ☁ a.; bom tempo e frio.
»	2	Limpo; ☁, ☁ e ☁ a.; bom tempo e frio.
»	3	Nuvens; ☁ e ☁ a.; ☁ às 5 ^h 45 ^m p.; ☉ 11 ^h -MN.
»	4	Coberto; ☉ 0 ^h -11 ^h a., 1 ^h -3 ^h , 9 ^h -MN.; ☁ a.
»	5	Nuvens; ☁ e ☁ a.; bom tempo e frio
»	6	Coberto; ☉ 4 ^h -7 ^h , 9 ^h a. — 1 ^h p., 2 ^h -3 ^h , 5 ^h -MN.; ☁ a.
»	7	Nuvens; ☉ 0 ^h -2 ^h , a.; ☁, ☁ e ☁ a.; ☁ ao longe, à noite; humido e frio.
»	8	Nuvens; ☁ e ☁ a.; bom tempo e frio.
»	9	Coberto; ☁ a.; ☉ 4 ^h -5 ^h p.; variável.
»	10	Coberto; ☁ às 8 ^h a.; ☉ 8 ^h -10 ^h , 11 ^h -MD., 6 ^h -7 ^h , 8 ^h -10 ^h , 11 ^h -MN.
»	11	Coberto; ☉ 0 ^h -5 ^h a.; 2 ^h -7 ^h , 8 ^h -11 ^h p.; chuvoso e frio.
»	12	Coberto; ☉ 0 ^h -3 ^h , 5 ^h -8 ^h a., MD.-1 ^h , 2 ^h -3 ^h , 7 ^h -8 ^h ; ☁ às 8 ^h 15 ^m , 10 ^h 15 ^m e 11 ^h a.
»	13	Coberto; ☉ 6 ^h -MN.
»	14	Nuvens; ☁ a.; humido; aspecto de bom tempo.
»	15	Muitas nuvens; ☉ 0 ^h -1 ^h a.; ameno.
»	16	Coberto; ☁ a.; ☉ 5 ^h -6 ^h , 10 ^h -MN.; ☁ p
»	17	Muitas nuvens; ☉ 0 ^h -1 ^h , 8 ^h -11 ^h a.; temperado.
»	18	Coberto; ☉ 6 ^h -9 ^h , p.; vento quente; ☁ a.
»	19	Coberto; ☉ 2 ^h -3 ^h , 6 ^h -8 ^h , a., 5 ^h -6 ^h p.; variável.
»	20	Coberto; ☉ às 11 ^h ; ☉ 7 ^h -10 ^h p.; temperado.
»	21	Coberto; ☉ 5 ^h -6 ^h , a., 5 ^h -MN.; temperado.
»	22	Coberto; ☉ 0 ^h 6 ^h p.; 8 ^h -MN.; temperado.
»	23	Coberto; ☉ 0 ^h -5 ^h , p., 7 ^h -9 ^h ; chuvoso e ventoso; ☁ a.
»	24	Coberto; ☉ 0 ^h -9 ^h , a., 6 ^h -7 ^h , 8 ^h -10 ^h p. ☁ a WNW. 8 ^h 45 ^m a.
»	25	Muitas nuvens; ☉ 0 ^h -2 ^h , 3 ^h -6 ^h , 7 ^h -9 ^h , 11 ^h a. — 5 ^h p., 6 ^h -9 ^h , 11 ^h -MN.; ☁ a SW. 8 ^h a., 8 ^h 20 ^m , passageira, mas forte, 9 ^h 45 ^m até MD. 30 ^m ; ☁ de NW. a WSW. 8 ^h 10 ^m ; ☁ p.
»	26	Nuvens; ☉ 4 ^h -6 ^h , 8 ^h -9 ^h , MD-3 ^h , 4 ^h -9 ^h , 10 ^h -11 ^h p.; ☁ 8 ^h 30 ^m a., 2 ^h 6 ^m p.; ☁ MD. 30 ^m , 2 ^h 4 ^m , 4 ^h 45 ^m p.; ☁ a NNW. 5 ^h 30 ^m p., 9 ^h 30 ^m ao longe.
»	27	Nuvens; ☁ a.; ☁ a SSW. 7 ^h p., muito longe; frio.
»	28	Limpo; ☁, ☁ e ☁ a.; ☁ passageiro pelas 7 ^h 33 ^m e 8 ^h 45 ^m a.; bom tempo e frio.
»	29	Coberto; ☉ 4 ^h -6 ^h a.; chuvoso e frio.
»	30	Poucas nuvens; ☁ e ☁ a.; bom tempo e frio.
»	31	Poucas nuvens; ☁, ☁ e ☁ a.; bom tempo.

TEMPERATURA NO TERRENO

9^a a.

1927 DIAS	JANEIRO				FEVEREIRO				MARÇO				ABRIL			
	Na profundidade de				Na profundidade de				Na profundidade de				Na profundidade de			
	0 ^m ,5	1 ^m ,0	1 ^m ,5	3 ^m ,0	0 ^m ,5	1 ^m ,0	1 ^m ,5	3 ^m ,0	0 ^m ,5	1 ^m ,0	1 ^m ,5	3 ^m ,0	0 ^m ,5	1 ^m ,0	1 ^m ,5	3 ^m ,0
1	8,1	8,4	11,6	15,6	9,0	9,8	11,9	14,0	10,9	11,6	12,1	13,5	13,8	13,6	13,0	13,8
2	8,8	9,5	11,8	15,5	9,4	10,1	11,8	14,1	12,2	12,0	12,2	13,5	13,7	13,9	13,3	13,7
3	8,7	9,4	11,9	15,4	8,7	10,0	11,8	14,1	12,8	12,5	12,2	13,4	14,7	14,3	13,4	13,7
4	9,2	10,0	12,0	15,5	8,0	9,3	11,7	14,0	11,2	12,2	12,5	13,5	15,2	14,8	13,5	13,7
5	7,8	9,4	12,1	15,3	7,7	9,0	11,7	14,0	11,2	12,2	12,5	13,5	14,5	14,6	13,6	13,7
6	6,9	8,6	12,0	15,2	7,6	8,8	11,6	14,0	11,1	11,6	12,5	13,5	15,5	14,9	13,7	13,7
7	6,8	8,4	12,1	15,2	8,0	8,7	11,5	14,0	11,9	11,8	12,4	13,5	16,7	15,7	14,0	13,9
8	7,2	8,4	12,0	15,1	7,8	8,7	11,4	14,0	12,3	12,2	12,5	13,5	—	—	—	—
9	7,5	8,4	11,8	15,0	7,6	8,5	11,4	13,9	12,7	12,5	12,5	13,5	14,0	14,9	14,2	13,7
10	8,4	8,9	11,8	15,2	8,0	8,6	11,4	13,9	11,4	12,5	12,6	13,6	13,0	14,4	14,3	13,9
11	8,7	8,2	11,9	15,0	8,3	8,8	11,3	13,8	11,1	12,0	12,7	13,6	12,1	13,7	14,1	13,8
12	8,5	9,1	11,7	14,8	9,1	9,2	11,4	13,9	9,8	11,4	12,6	13,5	12,1	13,5	13,9	13,8
13	9,4	9,4	12,0	15,0	9,3	9,6	11,4	13,7	9,5	11,0	12,5	13,6	12,6	13,6	13,9	13,9
14	8,8	9,5	12,0	14,8	9,5	9,7	11,4	13,8	9,5	11,0	12,5	13,6	14,0	14,2	13,9	14,0
15	9,5	9,9	12,0	14,9	9,5	9,6	11,4	13,7	10,3	11,4	12,5	13,6	14,6	14,9	14,0	14,0
16	8,6	9,8	11,9	14,7	9,9	9,7	11,5	13,7	11,5	11,7	12,2	13,6	15,8	15,5	14,0	14,0
17	8,7	9,5	11,9	14,6	9,6	9,7	11,5	13,7	11,1	11,8	12,5	13,6	16,4	16,1	14,1	14,0
18	9,0	9,6	11,8	14,5	9,5	9,4	11,6	13,8	11,2	12,0	12,4	13,6	16,9	16,6	14,2	13,9
19	7,8	9,5	11,8	14,7	9,4	9,4	11,6	13,6	12,5	12,7	12,5	13,7	17,7	17,3	14,6	14,2
20	6,9	8,6	11,7	14,5	9,8	9,5	11,5	13,7	10,6	12,6	13,2	13,6	18,0	17,7	14,8	14,0
21	8,5	9,0	11,6	14,5	10,3	9,8	11,7	13,7	13,9	13,4	12,8	13,5	17,9	17,7	15,0	14,0
22	7,8	9,2	11,6	14,5	10,6	11,6	10,1	13,5	13,1	13,2	13,0	13,6	17,8	17,4	15,1	14,0
23	7,2	8,6	11,6	14,4	9,6	10,0	11,7	13,6	13,4	13,3	13,0	13,5	18,0	17,5	15,4	14,1
24	8,1	8,9	11,4	14,4	9,6	10,0	11,7	13,5	12,5	13,0	13,0	13,5	18,4	17,8	15,4	14,1
25	9,0	9,5	11,4	14,3	11,0	10,5	11,6	13,5	12,7	12,9	13,0	13,6	18,5	18,2	15,4	14,2
26	9,8	10,0	11,5	14,2	11,1	11,1	11,7	13,5	12,6	13,0	13,0	13,5	18,8	18,4	15,8	14,4
27	10,4	10,4	11,6	14,2	11,9	11,5	11,8	13,5	11,5	12,6	13,1	13,7	19,0	18,6	15,6	14,3
28	9,9	10,7	11,7	14,3	12,3	12,0	11,9	13,4	11,0	12,2	13,0	13,7	19,4	18,9	16,0	14,4
29	9,8	10,4	12,0	14,1	—	—	—	—	11,5	12,4	13,0	13,6	19,4	18,7	16,1	14,4
30	8,9	10,2	11,7	14,1	—	—	—	—	12,0	12,5	12,9	13,7	18,6	18,3	16,1	14,5
31	9,0	9,9	11,8	14,1	—	—	—	—	12,7	13,2	13,0	13,7	—	—	—	—
1. ^a década	7,94	8,94	11,91	15,30	8,18	9,15	11,62	14,00	11,77	12,11	12,40	13,50	14,57	14,57	13,67	13,67
2. ^a "	8,59	9,31	11,87	14,75	9,39	9,46	11,46	13,74	10,71	11,76	12,56	13,60	15,02	15,31	14,15	13,96
3. ^a "	8,94	9,71	11,63	14,28	10,80	10,81	8,38	13,52	12,45	12,88	12,98	13,60	18,58	18,15	15,59	14,24
Mês	8,51	9,33	11,80	14,76	9,36	9,74	11,54	13,77	11,67	12,27	12,66	13,57	16,11	16,06	14,50	13,97

TEMPERATURA NO TERRENO

9 a.

1927 DIAS	MAIO				JUNHO				JULHO				AGOSTO			
	Na profundidade de				Na profundidade de				Na profundidade de				Na profundidade de			
	0 ^m ,5	1 ^m ,0	1 ^m ,5	3 ^m ,0	0 ^m ,5	1 ^m ,0	1 ^m ,5	3 ^m ,0	0 ^m ,5	1 ^m ,0	1 ^m ,5	3 ^m ,0	0 ^m ,5	1 ^m ,0	1 ^m ,5	3 ^m ,0
1	17,6	17,6	16,1	14,4	17,4	18,4	17,7	15,8	20,5	21,7	20,5	17,2	25,3	24,5	21,1	18,0
2	17,0	17,4	16,2	14,7	17,3	18,0	17,5	15,8	19,6	20,5	20,2	17,2	23,0	23,5	21,3	18,1
3	17,0	17,2	16,1	14,7	17,8	18,1	17,5	16,0	19,7	20,4	19,9	17,3	24,4	23,9	21,3	18,2
4	16,1	16,8	16,0	14,8	18,8	18,8	17,4	15,9	20,7	20,8	19,7	17,4	25,2	24,5	21,3	18,3
5	15,6	16,2	16,1	14,7	19,5	19,3	17,4	15,9	21,5	21,2	19,5	17,4	25,0	24,8	21,3	18,3
6	15,5	16,4	16,0	14,9	20,6	20,0	17,5	15,9	19,0	20,3	19,6	17,4	24,3	24,2	21,3	18,3
7	15,6	16,4	14,8	14,8	22,1	21,0	17,7	15,9	20,2	20,4	19,5	17,5	24,4	24,0	21,1	18,4
8	16,9	16,8	15,7	14,7	23,0	21,8	18,0	16,0	19,3	19,9	19,4	17,5	21,9	22,7	21,4	18,4
9	17,8	17,3	15,8	14,9	23,3	22,3	18,4	16,0	19,0	19,6	19,4	17,5	21,6	22,3	21,2	18,4
10	18,0	17,7	15,9	15,0	23,2	22,5	18,5	16,0	19,2	19,8	19,2	17,5	22,2	22,2	21,0	18,4
11	18,0	18,0	16,0	14,9	21,9	21,6	18,7	16,1	20,0	19,9	19,1	17,3	22,7	22,8	21,4	18,6
12	18,8	18,6	16,2	14,8	21,4	21,3	18,8	16,2	20,4	20,3	19,0	17,5	22,6	22,9	21,0	18,5
13	18,5	18,6	16,3	15,0	21,8	21,6	18,8	16,2	20,5	20,5	19,1	17,2	22,8	23,0	21,0	18,6
14	17,6	18,0	16,4	15,0	21,8	21,5	18,8	16,2	20,6	20,7	19,1	17,7	23,4	23,2	20,9	18,5
15	18,0	18,2	16,5	15,1	21,3	21,3	18,9	16,3	21,7	21,2	19,4	17,7	24,5	23,7	21,0	18,6
16	18,3	18,5	16,7	15,2	21,9	21,4	19,0	16,4	21,9	21,4	19,4	17,5	23,7	23,4	21,1	18,7
17	19,2	18,8	16,6	15,1	22,4	21,7	19,0	16,5	22,4	21,8	19,5	17,6	24,3	23,6	21,2	18,7
18	18,3	18,4	16,6	15,1	20,6	20,9	19,0	16,5	22,2	21,8	19,6	17,6	23,0	23,2	21,2	18,7
19	18,6	18,6	16,7	15,2	21,5	21,2	19,1	16,6	22,6	22,0	19,6	17,6	21,0	22,2	21,3	18,8
20	18,4	18,8	16,8	15,2	22,6	21,9	19,1	16,7	23,5	22,6	19,8	17,6	21,1	21,9	21,1	18,7
21	20,3	19,5	17,9	15,3	24,4	23,0	19,1	16,6	24,1	23,3	19,9	17,5	22,1	22,3	20,9	18,7
22	20,4	19,6	17,0	15,2	25,5	23,7	19,5	16,9	24,7	23,7	20,3	17,7	23,6	23,0	20,9	18,9
23	20,5	20,0	17,2	15,4	25,3	25,2	19,7	16,8	24,0	23,7	20,3	17,7	23,9	23,4	20,9	18,8
24	21,0	19,9	17,5	15,5	25,6	24,4	20,0	16,7	23,8	23,4	20,6	17,7	22,5	22,8	21,0	18,9
25	21,0	20,0	17,6	15,5	25,0	24,3	20,2	16,8	23,8	23,6	20,8	17,9	22,5	22,8	21,0	18,8
26	19,7	19,5	15,5	15,5	24,9	24,2	20,3	16,9	23,8	23,6	20,6	18,0	23,5	23,1	21,1	18,8
27	19,1	19,2	17,8	15,5	24,4	24,0	20,5	17,0	24,5	23,8	20,6	17,7	24,4	23,6	21,0	18,8
28	20,2	19,8	17,5	15,5	23,7	23,6	20,5	17,0	24,1	23,7	20,7	17,9	25,3	24,4	21,1	18,9
29	20,3	20,0	17,5	15,7	23,4	23,5	20,5	17,1	21,4	23,8	20,8	18,0	25,9	24,5	21,3	18,9
30	19,5	19,5	17,7	15,8	23,0	23,2	20,4	17,1	24,5	24,1	20,9	18,0	24,4	24,2	21,5	18,9
31	18,7	19,0	17,7	15,7	—	—	—	—	—	—	—	—	24,2	24,1	21,5	18,9
1.ª década	16,71	16,98	15,87	14,76	20,30	20,02	17,76	15,92	19,87	20,46	19,69	17,39	23,73	23,66	21,23	18,28
2.ª "	18,37	18,45	16,48	15,06	21,72	21,44	18,92	16,37	21,58	21,22	19,36	17,58	22,91	22,99	21,12	18,64
3.ª "	20,06	19,64	17,36	15,51	24,52	23,91	20,07	16,89	23,87	23,67	20,55	17,81	23,85	23,47	21,11	18,85
Mês	18,44	18,40	16,60	15,12	22,18	21,79	18,92	16,39	21,77	21,78	19,87	17,59	23,51	23,38	21,15	18,60

TEMPERATURA NO TERRENO

9 a.

1927 DIAS	SETEMBRO				OUTUBRO				NOVEMBRO				DEZEMBRO			
	Na profundidade de				Na profundidade de				Na profundidade de				Na profundidade de			
	0 ^m ,5	1 ^m ,0	1 ^m ,5	3 ^m ,0	0 ^m ,5	1 ^m ,0	1 ^m ,5	3 ^m ,0	0 ^m ,5	1 ^m ,0	1 ^m ,5	3 ^m ,0	0 ^m ,5	1 ^m ,0	1 ^m ,5	3 ^m ,0
1	24,0	23,0	21,6	19,0	17,4	18,0	19,1	19,0	15,0	10,5	17,5	18,4	8,7	10,2	13,8	16,7
2	24,0	23,7	21,5	19,0	18,0	18,2	19,0	19,0	14,5	15,1	17,4	18,2	7,7	9,8	13,8	16,8
3	23,8	23,4	21,6	19,0	18,7	18,5	19,1	19,0	14,5	14,9	17,3	18,2	7,2	9,1	13,5	16,5
4	23,7	23,3	21,7	19,0	19,1	18,7	19,1	19,0	14,8	14,6	17,2	18,1	7,5	8,9	13,4	16,5
5	22,5	22,4	21,4	19,0	19,5	18,9	19,1	18,9	15,0	14,8	17,2	18,1	8,1	9,5	15,1	16,4
6	22,0	22,2	21,4	19,2	19,9	19,2	19,2	18,9	14,7	14,6	17,0	18,0	8,1	9,4	13,0	16,4
7	22,1	22,2	21,3	19,2	20,4	19,3	19,4	18,9	14,6	14,7	16,9	18,0	8,1	9,6	13,0	16,4
8	22,3	22,4	21,2	19,1	20,5	19,5	19,4	18,4	14,9	15,0	17,0	18,0	7,3	9,3	13,0	16,3
9	22,7	22,6	21,2	19,2	21,0	19,8	19,5	19,0	15,2	15,4	16,9	18,0	7,9	9,1	12,7	16,1
10	23,3	22,9	21,2	19,2	21,2	19,8	19,5	18,7	13,9	15,0	16,9	17,9	9,4	9,9	12,6	16,0
11	22,8	22,9	21,2	19,2	—	—	—	—	12,5	14,0	16,7	17,8	10,0	10,5	12,7	16,0
12	22,1	22,5	21,2	19,2	19,4	19,2	19,6	18,7	11,4	13,1	16,6	17,8	9,7	10,6	12,8	15,9
13	22,2	22,4	21,1	19,1	18,7	18,8	19,5	18,7	11,4	12,9	16,4	17,8	9,5	10,6	12,9	15,8
14	22,0	22,4	21,2	19,2	18,2	18,5	19,5	18,7	10,5	12,4	16,1	17,7	10,3	10,9	12,9	15,8
15	21,6	21,7	21,0	19,2	18,5	18,4	19,3	18,6	9,4	11,4	16,0	17,7	10,4	10,9	12,9	15,7
16	19,7	20,8	20,9	19,1	17,0	17,7	19,1	18,6	8,7	10,6	15,7	17,7	10,7	11,3	13,0	15,7
17	19,1	20,4	20,7	19,2	16,5	17,3	19,0	18,7	9,5	10,3	15,4	17,6	11,1	11,4	13,0	15,6
18	18,7	20,0	20,6	19,2	16,4	16,7	18,8	18,6	11,0	11,3	15,0	17,5	12,3	12,0	13,1	15,5
19	19,5	20,1	20,5	19,5	16,3	16,5	18,7	18,8	10,5	11,5	15,0	17,5	12,6	12,5	13,1	15,5
20	20,7	20,6	20,4	19,3	16,4	16,3	18,6	18,7	10,0	11,5	14,9	17,5	12,5	12,8	13,3	15,5
21	21,9	21,3	20,3	19,2	16,0	16,0	18,4	18,5	10,0	11,3	14,7	17,4	12,8	12,9	13,5	15,5
22	21,6	21,0	20,4	19,1	16,4	16,0	18,3	18,6	10,3	11,5	14,7	17,6	13,5	13,2	13,6	15,5
23	19,5	20,4	20,4	19,2	15,6	16,5	18,1	18,5	9,5	11,1	14,5	17,1	14,0	13,6	13,6	15,4
24	—	—	—	—	14,4	15,6	18,0	18,5	9,4	10,8	14,4	17,2	14,4	14,0	13,9	15,4
25	17,6	19,1	20,2	19,2	14,8	15,3	18,0	18,5	9,4	10,8	14,3	17,0	14,1	14,1	14,0	15,3
26	16,4	18,4	19,9	19,1	15,3	15,4	17,8	18,5	9,8	10,9	14,3	17,0	12,7	13,6	14,1	15,3
27	16,9	18,0	19,6	19,2	15,4	15,4	17,6	18,4	9,9	10,8	14,0	16,9	10,5	12,4	14,2	15,6
28	16,5	17,7	19,5	19,1	15,4	15,4	17,6	18,4	9,7	10,8	14,2	17,0	9,0	11,2	14,0	15,4
29	16,9	18,0	19,4	19,2	15,2	15,3	17,5	18,4	9,1	10,4	13,9	16,8	8,0	10,1	13,6	15,3
30	17,3	17,9	19,2	19,1	16,2	15,6	17,5	18,4	9,3	10,4	13,9	16,8	8,2	10,0	13,5	15,5
31	—	—	—	—	15,8	15,9	17,4	18,3	—	—	—	—	7,5	9,6	13,0	15,3
1.ª década	23,04	22,81	21,41	19,09	19,57	18,99	19,24	18,88	14,71	15,06	17,13	18,09	8,00	9,48	13,39	16,41
2.ª "	20,84	21,38	20,88	19,22	17,49	17,71	19,12	19,68	10,49	11,90	15,78	17,66	10,91	11,35	12,97	15,70
3.ª "	16,07	19,09	19,88	19,16	15,50	15,67	17,84	18,45	9,64	10,88	14,29	17,08	11,34	12,25	13,73	15,41
Mês	20,96	21,16	20,75	19,16	17,45	17,39	18,69	18,66	11,61	12,61	15,73	17,61	10,12	11,06	13,37	15,83

1927

RESUMO

λ = longitude do Observatório referida ao meridiano de Greenwich.

ϕ = latitude geográfica.

H = altitude do zero da escala do barómetro acima do nível médio do Oceano.

G = correcção que se applicou às alturas barométricas, para reduzi-las à gravidade normal (g_{45° , nível do mar).

h_t = altura dos reservatórios dos termómetros acima do solo.

h^* = altura do molinête do anemógrafo acima do solo.

h_r = altura dos receptores da chuva, do udómetro e do udógrafo, e do vaso da evaporação acima do solo.

PRESSÃO ATMOSFÉRICA EM MILÍMETROS

 $\lambda = 8^{\circ} 25' \text{ W. Gr.}$ $\varphi = 40^{\circ} 12' \text{ N.}$ $H = 141 \text{ m.}$ $G = 0,34 \text{ (de } 730 \text{ a } 750)$

1927	Médias															
	1 ^h A. M.	2 ^h	3 ^h	4 ^h	5 ^h	6 ^h	7 ^h	8 ^h	9 ^h	10 ^h	11 ^h	12 ^h	1 ^h P. M.	2 ^h	3 ^h	4 ^h
Janeiro	755,12	755,07	755,00	754,83	754,87	755,04	755,29	755,58	755,90	756,08	755,99	755,54	755,07	754,85	754,84	754,95
Fevereiro	52,80	52,61	52,38	52,22	52,29	52,30	52,45	52,61	52,91	52,91	52,91	52,68	52,29	51,97	51,82	51,85
Março	52,97	52,69	52,43	52,25	52,41	52,56	52, 1	53,11	53,38	53,45	53,42	53,28	52,96	52,72	52,62	52,65
Abril	51,97	51,76	51,64	51,56	51,62	51,89	52,16	52,20	52,42	52,42	52,16	51,90	51,71	51,37	51,06	51,03
Mai	48,64	48,60	48,40	48,35	48,37	48,54	48,69	48,74	48,92	48,56	48,82	48,66	48,50	48,40	48,16	49,29
Junho	50,05	49,88	49,76	49,70	49,75	49,96	50,26	50,31	50,45	50,46	50,41	50,10	50,18	50,16	49,96	50,01
Julho	51,25	51,04	50,86	50,86	50,96	51,11	51,38	51,42	51,52	51,51	51,43	51,30	51,17	51,07	50,98	50,97
Agosto	50,80	50,74	50,63	50,65	50,71	50,89	51,29	51,35	51,56	51,53	51,36	51,20	51,06	50,90	50,67	50,74
Setembro	50,71	50,43	50,29	50,23	50,29	50, 9	50,77	50,86	51,21	51,10	50,92	50,68	50,43	50,12	49,94	50,07
Outubro	49,68	49,50	49,32	49,33	49,43	49,51	49,85	50,05	50,33	50,16	50,03	49,71	49,43	49,25	49,10	49,32
Novembro	49,46	49,37	49,18	49,18	49,14	49,36	49,62	49,85	50,25	50,29	50,02	49,60	49,28	49,05	48,96	49, 4
Dezembro	45,55	45,63	45,61	45,42	45,34	45,45	45,70	46,01	46,45	46,50	46,36	45,89	45,65	45,56	45,64	45,86
Ano	750,75	750,61	750,40	750,38	750,43	750,58	750,86	751,01	751,27	751,25	751,15	750,89	750,64	750,45	750,31	750,40

TEMPERATURA EM GRAUS CENTESIMAIS

 $h_1 = 1,15 \text{ m.}$

1927	Médias															
	1 ^h A. M.	2 ^h	3 ^h	4 ^h	5 ^h	6 ^h	7 ^h	8 ^h	9 ^h	10 ^h	11 ^h	12 ^h	1 ^h P. M.	2 ^h	3 ^h	4 ^h
Janeiro	7,78	7,78	7,57	7,42	7,29	7,13	6,85	6,98	7,73	9,05	10,56	11,54	12,22	12,51	12,45	11,55
Fevereiro	7,77	7,64	7,31	7,34	7,19	7,13	7,02	7,51	8,94	10,65	12,09	13,10	13,36	13,85	13,89	13,22
Março	9,86	9,78	9,59	9,42	9,32	9,27	9,50	10,28	11,48	12,56	13,00	13,86	13,63	13,64	13,63	13,58
Abril	10,98	10,66	10,41	10,09	9,83	9,84	10,55	11,82	13,50	14,98	16,85	18,23	19,01	19,28	19,22	18,55
Mai	13,85	13,77	13,70	13,47	13,31	13,57	14,70	16,16	17,65	19,09	20,30	20,90	21,31	21,58	21,07	20,50
Junho	15,15	14,85	14,66	14,54	14,50	15,15	16,49	18,09	20,05	21,99	23,62	24,50	24,87	24,79	24,21	23,69
Julho	15,84	15,71	15,63	15,50	15,36	15,54	16,59	18,20	19,43	21,11	22,09	22,98	23,54	23,50	23,32	22,68
Agosto	16,48	16,14	16,12	16,02	15,84	15,91	17,04	19,06	21,00	22,86	24,63	25,50	26,02	26,16	25,92	25,01
Setembro	13,97	13,87	13,84	13,66	13,45	13,30	13,76	15,17	17,14	19,23	20,87	22,46	23,29	23,53	22,96	22,19
Outubro	14,05	13,85	13,60	13,31	13,34	13,17	13,12	14,18	17,05	19,66	20,67	22,17	22,71	22,98	22,51	21,53
Novembro	9,18	9,08	8,98	8,71	8,75	8,11	8,35	8,93	10,53	12,35	14,11	15,58	16,00	16,11	15,37	14,24
Dezembro	8,89	8,70	8,53	8,41	8,21	7,93	7,93	8, 0	8,74	9,63	11,15	12,36	12,95	12,98	12,44	11,74
Ano	11,98	11,82	11,66	11,49	11,37	11,34	11,82	12,86	14,44	16,10	17,49	18,60	19,08	19,24	18,92	18,21

PERÍODOS DE CINCO DIAS — PRESSÃO MÉDIA

Janeiro	752,12	760,67	755,26	751,38	752,23	754,45	Julho	749,94	750,37	751,18	751,24	753,40	751,73	—
Fevereiro	54,79	55,78	54,17	55,18	45,09	49,74	Agosto	49,64	49,20	51,77	51,73	52,08	50,88	752,37
Março	53,26	53,03	50,34	55,01	50,77	55,34	Setembro	50,91	51,01	49,42	50,38	48,28	54,31	—
Abril	42,56	49,26	51,99	51,35	53,81	49,92	Outubro	50,06	49,46	42,00	47,82	52,62	54,01	—
Mai	48,02	51,41	48,08	48,59	50,92	46,39	Novembro	54,21	41,47	54,61	39,73	51,94	54,21	—
Junho	47,27	50,94	48,86	52,69	51,32	49,02	Dezembro	43,45	44,03	48,33	45,44	43,27	49,50	—

PRESSÃO ATMOSFÉRICA EM MILIMETROS

 $\lambda = 8^{\circ} 25' W. Gr.$ $\varphi = 4^{\circ} 12' N.$

H = 141 m.

G = -0,34 (de 730 a 750)

Médias													Máxima absoluta	Mínima absoluta	Variação máxima	Data da máxima	Data da mínima	1927
5h	6h	7h	8h	9h	10h	11h	12h	Média	Máxima mé-dia	Mínima mé-dia	Variação média							
755,00	755,16	755,27	755,39	755,59	755,58	755,50	755,27	755,28	757,19	753,13	4,06	764,8	739,1	25,7	4 e 9	18	Janeiro	
52,00	52,25	52,42	52,57	52,67	52,80	52,85	52,80	52,47	54,49	50,50	3,99	61,6	36,8	24,8	5	22	Fevereiro	
52,71	52,80	53,03	53,25	53,44	53,44	53,43	53,30	52,96	55,91	51,00	3,91	60,5	45,5	15,0	2	11	Março	
51,06	51,10	51,38	51,91	52,03	52,04	52,03	51,94	51,76	53,07	50,37	2,69	57,5	44,4	13,1	20	9	Abril	
48,36	48,49	48,70	48,86	49,08	49,00	48,88	48,74	48,62	49,85	47,36	2,48	54,2	36,3	17,9	9	30	Maio	
49,97	50,01	50,29	50,44	50,89	50,76	50,75	50,52	50,21	51,49	48,96	2,52	56,1	40,9	15,2	17	1	Junho	
50,92	50,98	51,17	51,40	51,73	51,75	51,72	51,50	51,24	52,30	50,25	2,05	56,3	46,8	9,5	19	4	Julho	
50,75	50,69	51,01	51,27	51,45	51,42	51,36	51,14	51,05	52,25	49,79	2,47	57,5	45,5	12,0	19	7	Agosto	
50,28	50,35	50,79	51,09	51,21	51,20	51,06	50,94	50,64	51,93	49,43	2,50	55,8	40,3	15,5	28	24	Setembro	
49,45	49,63	49,91	49,99	50,09	50,08	49,98	49,87	49,71	51,13	48,42	2,72	58,0	39,8	18,2	31	14	Outubro	
49,20	49,43	49,66	49,66	49,77	49,77	49,68	49,56	49,51	51,59	47,32	4,26	58,5	25,7	32,8	1	8	Novembro	
45,90	45,97	46,23	46,26	46,26	46,22	46,10	45,94	45,90	47,97	43,29	4,68	60,5	34,3	26,2	31	11	Dezembro	
750,47	750,57	750,82	751,01	751,18	751,17	751,12	750,96	750,78	752,35	749,15	3,19	764,8	725,7	39,1	4 e 9 Jan.	8 Nov.	Ano	

TEMPERATURA EM GRAUS CENTESIMAIS

H_t = 1,15 m.

Médias													Máxima absoluta	Mínima absoluta	Variação máxima	Data da máxima	Data da mínima	1927
5h	6h	7h	8h	9h	10h	11h	12h	Média	Máxima mé-dia	Mínima mé-dia	Variação média							
10,85	9,92	9,33	8,86	8,53	8,25	8,13	7,84	9,09	13,54	5,45	8,09	20,7	0,4	20,3	11	22	Janeiro	
12,42	11,00	10,15	9,52	9,00	8,47	7,99	7,80	9,76	15,07	5,73	9,34	19,1	1,4	17,7	15	6	Fevereiro	
13,18	11,94	11,28	10,86	10,73	10,47	10,26	10,00	11,29	15,40	7,58	7,82	20,5	2,3	18,2	18	14	Março	
17,60	16,06	14,99	13,11	12,53	12,04	11,72	11,36	13,85	20,62	8,94	11,68	26,5	4,0	22,5	19	11	Abril	
19,50	17,86	16,43	15,49	14,95	14,43	13,94	13,66	16,70	22,80	12,14	10,66	28,1	6,8	21,3	29	7	Maio	
23,14	21,83	19,61	18,05	17,13	16,43	15,98	15,53	19,12	26,22	13,42	12,80	36,9	10,1	26,8	20 e 21	28	Junho	
22,02	20,68	19,08	17,90	17,20	16,70	16,35	15,99	18,87	24,66	14,34	10,32	30,0	11,1	18,9	19	14	Julho	
24,26	22,42	20,41	19,01	18,55	17,95	17,53	17,09	20,30	27,68	14,56	13,13	35,9	10,8	25,1	28	12 e 24	Agosto	
20,72	18,51	17,06	16,06	15,47	15,05	14,56	14,17	17,26	24,76	11,81	12,95	36,4	6,9	29,5	20	26	Setembro	
19,95	17,86	16,86	16,19	15,53	14,88	14,67	14,48	16,99	24,19	11,57	12,63	34,9	6,8	28,1	8	23	Outubro	
12,87	11,87	11,14	10,73	10,30	9,80	9,62	9,26	11,26	17,06	7,12	9,94	25,5	3,6	21,9	4	15 e 16	Novembro	
10,93	10,30	9,95	9,68	9,48	9,35	9,23	9,19	9,86	13,93	6,58	7,35	18,2	-0,2	18,4	20	31	Dezembro	
17,29	15,85	14,62	13,79	13,27	12,82	12,49	12,20	14,53	20,49	9,94	10,56	36,9	-0,2	37,1	20 e 21 Junho	31 Dez.	Ano	

PERÍODOS DE CINCO DIAS — TEMPERATURA MÉDIA

Janeiro	9,00	10,37	9,54	7,23	8,57	9,87	Julho	18,44	16,64	17,72	19,46	20,42	20,07	—
Fevereiro	8,66	7,97	9,88	10,03	10,17	11,61	Agosto	21,09	18,87	19,39	19,78	19,42	23,61	19,41
Março	10,82	10,40	9,71	14,57	12,04	10,55	Setembro	17,72	19,14	16,46	18,61	14,51	16,62	—
Abril	13,13	11,18	12,94	16,90	13,93	14,99	Outubro	18,87	20,21	16,12	15,27	15,14	15,97	—
Maio	14,20	15,07	17,27	18,50	18,78	16,74	Novembro	16,46	12,19	8,76	9,60	9,72	8,87	—
Junho	16,46	20,74	17,81	18,73	23,40	17,52	Dezembro	7,16	8,72	10,92	14,50	12,79	5,95	—

TENSÃO DO VAPOR ATMOSFÉRICO EM MILÍMETROS

1927	Médias													
	1 ^h A. M.	2 ^h	3 ^h	4 ^h	5 ^h	6 ^h	7 ^h	8 ^h	9 ^h	10 ^h	11 ^h	12 ^h	1 ^h P. M.	2 ^h
Janeiro	6,7	6,7	6,8	6,6	6,7	6,6	6,7	6,9	6,9	6,8	7,4	7,5	7,6	7,5
Fevereiro . . .	6,2	6,2	6,4	6,3	6,3	6,3	6,3	6,1	6,6	6,4	7,2	7,3	7,2	7,4
Março	7,8	7,8	7,9	8,0	7,9	7,9	7,7	7,6	8,3	8,3	8,5	8,5	8,2	8,2
Abril	8,4	8,4	8,6	8,4	8,5	8,4	8,2	7,7	8,8	8,7	8,9	9,5	9,2	9,2
Mai	11,0	11,0	10,9	10,9	10,7	10,8	10,8	10,9	11,5	11,2	11,6	11,7	11,8	11,9
Junho	12,0	11,9	11,8	11,7	11,7	11,6	11,8	11,8	12,2	12,1	12,8	13,1	13,0	13,1
Julho	12,2	12,2	12,3	12,3	12,2	12,1	12,4	12,1	12,2	12,2	12,2	12,1	12,0	12,0
Agosto	12,1	12,0	12,0	11,9	11,8	11,7	12,0	11,7	12,1	11,9	11,6	11,7	11,5	11,9
Setembro . . .	10,2	10,1	10,1	10,0	10,0	10,0	9,9	9,3	10,4	10,0	10,0	10,3	9,9	10,1
Outubro	9,5	9,6	9,6	9,6	9,6	9,5	9,5	9,2	10,2	10,3	10,2	10,6	10,2	10,4
Novembro . . .	7,0	7,0	6,9	7,0	7,0	7,9	7,0	6,9	7,4	7,2	7,8	7,7	7,3	7,4
Dezembro . . .	7,0	7,1	6,8	7,1	7,3	7,2	7,7	7,1	7,9	7,2	7,6	8,4	7,3	7,5
Ano	9,2	9,2	9,2	9,1	9,1	9,1	9,2	8,9	9,5	9,4	9,6	9,9	9,6	9,7

HUMIDADE RELATIVA — ESTADO DE SATURAÇÃO = 100

1927	Médias													
	1 ^h A. M.	2 ^h	3 ^h	4 ^h	5 ^h	6 ^h	7 ^h	8 ^h	9 ^h	10 ^h	11 ^h	12 ^h	1 ^h P. M.	2 ^h
Janeiro	84	84	87	86	87	87	90	87	87	80	77	74	71	70
Fevereiro . . .	78	78	82	81	81	82	83	78	76	66	69	65	64	63
Março	87	87	89	90	90	90	89	81	82	77	77	74	72	71
Abril	86	88	90	91	93	92	87	75	76	69	63	60	56	56
Mai	93	94	93	94	94	93	88	79	76	68	66	64	63	64
Junho	94	95	95	95	95	91	85	77	71	62	59	58	56	57
Julho	92	92	93	93	94	93	88	78	73	66	62	59	56	56
Agosto	87	88	89	89	92	89	84	72	66	59	52	50	47	48
Setembro . . .	85	85	85	86	86	87	84	72	72	62	56	53	49	49
Outubro	80	81	83	84	84	82	85	76	71	63	57	54	52	51
Novembro . . .	79	80	79	82	81	83	84	79	79	67	65	58	54	55
Dezembro . . .	84	85	87	88	91	93	93	91	91	82	78	77	67	69
Ano	86	86	88	88	89	88	87	79	77	68	65	62	59	59

TENSÃO DO VAPOR ATMOSFÉRICO EM MILÍMETROS

Médias														1927
3 ^h	4 ^h	5 ^h	6 ^h	7 ^h	8 ^h	9 ^h	10 ^h	11 ^h	12 ^h	Médias	Máxima média	Mínima média	Va- riação média	
7,7	7,7	7,0	7,7	7,6	7,5	7,3	7,2	7,0	7,1	7,8	8,4	5,8	2,6	Janeiro
7,3	7,5	7,3	7,4	7,3	7,4	7,2	7,0	7,1	6,9	6,8	8,2	5,4	2,8	Fevereiro
8,3	8,3	8,0	8,3	8,4	8,3	8,3	8,2	8,2	8,1	8,1	9,2	7,0	2,2	Março
9,5	9,7	9,3	9,5	9,7	9,5	9,4	9,3	9,1	9,1	9,0	10,6	7,1	3,5	Abril
11,8	11,7	11,0	11,2	11,2	11,1	11,1	11,1	11,0	11,0	11,2	12,7	9,9	2,8	Maio
13,3	13,1	12,9	12,9	13,1	12,8	12,6	12,6	12,4	12,5	12,5	14,3	10,7	3,6	Junho
12,0	12,1	11,7	11,9	12,1	11,8	11,8	11,9	12,0	12,0	12,0	13,4	10,5	2,9	Julho
12,1	12,1	12,2	12,0	11,6	11,5	11,5	11,5	11,5	11,4	11,8	13,8	9,9	3,9	Agosto
10,3	10,6	10,3	10,5	10,6	10,6	10,7	10,5	10,5	10,5	10,2	11,8	8,4	3,4	Setembro
10,6	10,7	10,5	10,7	10,8	10,8	10,6	10,4	10,2	9,9	10,1	11,8	8,3	3,5	Outubro
7,7	7,9	7,7	7,7	7,5	7,5	7,4	7,3	7,2	7,1	7,3	8,6	6,1	2,5	Novembro
7,3	7,9	7,6	8,1	7,5	7,3	7,1	7,0	7,1	7,0	7,0	8,2	5,8	2,4	Dezembro
9,8	9,9	9,7	9,8	9,8	9,7	9,6	9,5	9,4	9,4	9,5	10,9	7,9	3,0	Ano

HUMIDADE RELATIVA — ESTADO DE SATURAÇÃO = 100

Médias														1927
3 ^h	4 ^h	5 ^h	6 ^h	7 ^h	8 ^h	9 ^h	10 ^h	11 ^h	12 ^h	Médias	Máxima média	Mínima média	Va- riação média	
72	76	79	84	87	87	88	88	86	89	83	96	63	33	Janeiro
63	67	67	75	79	82	83	83	87	85	75	95	57	38	Fevereiro
73	72	72	80	84	86	88	87	88	90	82	97	63	34	Março
58	62	63	71	82	85	88	89	89	90	77	97	50	47	Abril
65	66	66	73	80	85	90	90	93	94	81	99	56	43	Maio
60	60	61	65	77	83	86	90	92	94	77	99	51	48	Junho
57	60	60	66	74	78	81	84	86	88	76	97	52	45	Julho
50	53	55	60	66	70	73	76	79	80	70	93	43	50	Agosto
51	56	58	67	73	78	81	82	85	86	72	94	44	50	Setembro
54	58	62	71	76	79	81	83	83	81	73	93	46	47	Outubro
60	66	70	75	75	77	79	79	80	80	74	93	51	42	Novembro
75	79	80	85	85	84	83	81	82	81	83	97	62	35	Dezembro
61	64	66	73	78	81	83	84	86	86	77	95	53	42	Ano

VELOCIDADE DO VENTO EM QUILOMETROS

h_a = 13 m.

1927	Médias													
	1 ^h A. M.	2 ^h	3 ^h	4 ^h	5 ^h	6 ^h	7 ^h	8 ^h	9 ^h	10 ^h	11 ^h	12 ^h	1 ^h P. M.	2 ^h
Janeiro	9,7	10,4	9,5	11,4	11,6	9,5	9,4	11,0	10,8	10,9	13,0	11,9	12,9	15,0
Fevereiro . . .	9,0	9,6	9,6	11,5	11,0	10,8	11,4	12,2	13,8	13,4	13,6	13,0	14,6	15,0
Março	9,0	9,8	10,6	10,5	8,8	10,3	9,6	10,2	11,3	15,3	17,4	17,1	19,7	19,5
Abril	9,8	9,1	8,8	8,2	8,1	7,9	6,3	6,5	8,5	9,3	11,8	13,0	13,6	16,8
Maió	7,3	6,7	6,5	7,4	7,5	6,0	7,1	8,4	8,8	9,7	11,0	11,4	14,0	15,9
Junho	2,7	3,1	3,5	3,3	3,1	4,7	5,2	5,9	7,5	8,2	10,3	12,3	15,0	19,0
Julho	3,5	4,0	4,5	4,8	4,9	4,9	5,0	6,4	7,7	9,3	10,8	13,2	17,1	19,5
Agosto	4,6	3,9	4,0	4,4	4,3	4,7	5,1	5,4	7,6	10,4	11,7	12,3	14,0	18,1
Setembro . . .	4,6	4,9	4,3	5,7	5,1	5,8	6,5	6,2	7,2	8,7	10,3	11,4	12,4	15,6
Outubro	8,2	8,0	7,2	7,1	8,4	7,7	7,3	6,7	7,4	8,2	9,4	10,2	11,3	11,9
Novembro . . .	10,8	10,7	10,2	10,2	11,1	10,9	10,5	9,8	9,8	9,8	10,8	11,2	13,2	13,7
Dezembro . . .	14,4	13,1	14,1	13,3	13,0	11,6	10,2	11,1	12,0	12,8	12,5	13,0	15,6	15,0
Ano	7,8	7,8	7,7	8,1	8,1	7,8	7,8	8,4	9,4	10,5	11,9	12,5	14,4	16,2

FREQUENCIA DO VENTO DEDUZIDA DO ANEMÓGRAFO

1927	N.	NNE.	NE.	ENE.	E.	ESE.	SE.	SSE.	S.	SSW.	SW.	WSW.	W.	WNW.	NW.	NNW.	Varia- vels	Cal- mas	Chuva em mili- metros
Janeiro . . .	2	2	1	15	5	28	27	82	6	7	2	6	20	49	63	45	0	5	125,0
Fevereiro . .	8	10	5	24	19	55	19	53	16	26	2	16	3	36	19	22	2	0	82,2
Março	1	0	0	2	1	40	17	28	2	22	13	20	16	127	46	29	0	8	197,9
Abril	14	13	14	32	7	4	3	7	3	1	5	13	6	140	60	56	1	6	41,8
Maió	0	12	7	9	5	13	5	22	5	14	8	9	9	139	63	42	0	10	125,3
Junho	1	0	6	2	2	8	0	6	1	10	3	30	21	139	90	18	0	20	18,9
Julho	3	0	0	0	0	0	0	8	0	8	1	20	19	107	95	39	0	12	41,3
Agosto	1	3	3	9	4	1	2	21	3	4	2	7	13	118	104	52	9	16	20,9
Setembro . . .	2	4	4	10	1	8	4	11	6	12	6	8	11	130	81	56	0	6	42,5
Outubro . . .	5	7	5	16	8	28	14	53	13	13	4	7	1	119	50	27	0	2	50,1
Novembro . . .	5	9	9	28	10	54	36	62	9	7	1	11	4	39	33	38	1	1	63,0
Dezembro . . .	7	8	1	3	0	17	32	101	19	34	11	25	9	22	50	32	0	1	228,2
Ano	49	68	55	150	62	256	159	554	83	158	58	172	132	1195	754	456	13	87	1037,1

VELOCIDADE DO VENTO EM QUILOMETROS

Médias													1927
3h	4h	5h	6h	7h	8h	9h	10h	11h	12h	Médias	Máxima absoluta	Máxima rajada	
16,7	16,1	13,7	12,3	11,2	10,3	8,9	8,3	8,7	9,9	11,4	53	91	Janeiro
16,7	16,7	14,2	13,5	12,7	10,9	8,7	9,0	9,4	8,1	12,0	41	76	Fevereiro
18,7	17,1	17,4	14,6	12,2	10,8	9,2	8,8	8,5	9,6	12,8	50	70	Março
18,5	19,3	18,8	17,4	15,4	12,7	10,0	8,2	8,8	8,6	11,3	60	98	Abril
16,5	19,1	18,2	17,7	12,6	9,5	7,8	6,4	6,8	6,8	10,4	60	76	Maió
20,1	21,6	21,2	19,2	16,3	11,8	9,0	6,7	4,9	3,1	9,8	37	52	Junho
20,3	21,7	20,9	19,7	17,0	13,0	9,5	7,1	6,9	4,5	10,7	31	51	Julho
19,5	20,9	21,3	19,4	16,6	12,9	10,5	6,4	5,4	5,7	10,4	40	70	Agosto
19,2	20,3	19,9	18,3	13,9	9,7	7,6	5,9	4,5	4,6	9,7	40	56	Setembro
13,0	14,1	12,3	10,6	9,1	7,0	6,9	6,0	6,4	7,5	8,8	50	74	Outubro
13,5	13,0	11,0	11,1	8,1	7,4	8,0	7,5	8,3	8,5	10,1	70	97	Novembro
14,1	12,4	11,8	11,5	11,0	12,0	11,9	12,4	12,8	13,1	12,7	56	80	Dezembro
17,1	17,7	16,7	15,4	13,0	10,7	9,0	7,7	7,6	7,5	10,8	70	91	Ano

TEMPERATURAS LIMITES EM GRAUS CENTESIMAIS

1927	Na relva						Ao sol		No espelho	
	Máxima média	Mínima média	Máxima absoluta	Data	Mínima absoluta	Data	Máxima absoluta	Data	Mínima absoluta	Data
Janeiro	17,59	2,05	26,3	28	-2,2	5	40,3	31	-1,8	19
Fevereiro	23,75	2,65	36,2	20	-2,0	5	42,0	13	0,6	5
Março	21,60	6,03	49,5	20	0,0	12	49,5	20	0,6	13
Abril	33,31	7,23	42,9	25	0,0	11	53,0	21	2,1	11
Maió	35,54	11,04	41,2	14	4,5	7	55,0	12	4,6	7
Junho	40,10	12,83	48,0	20	6,3	2	60,6	21	8,0	29
Julho	38,99	13,46	46,0	4	7,8	14	55,5	27	9,0	14
Agosto	40,30	12,08	44,8	4	6,3	19	56,8	28	8,4	24
Setembro	35,80	8,03	43,3	20	3,7	17	55,7	20	5,1	14
Outubro	33,51	6,66	43,8	5	1,2	23	51,5	5	4,8	23
Novembro	24,40	0,74	39,8	3	-5,2	16	50,0	4	-0,9	16
Dezembro	20,37	2,69	27,2	14	-5,4	1	46,1	15	-1,4	31
Ano	30,44	7,20	48,0	20 de Junho	-6,2	16 de Nov.	60,6	21 de Junho	-1,8	19 de Jan.

CHUVA, EVAPORAÇÃO E QUANTIDADE DE NUVENS

1927	Quantidade de chuva em milímetros				Evaporação em milímetros	Quantidade de nuvens — Médias					
	Udógrafo (a)		Udómetro (b)			7 horas a.	9 horas	Meio dia p.	3 horas p.	6 horas p.	Médias
	Total	Máxima em 1 hora	Total	Máxima em 24 horas							
Janeiro	125,0	4,9	125,2	32,0	70,6	6,1	6,4	6,0	6,2	5,5	6,0
Fevereiro	82,2	5,5	67,7	14,6	106,4	4,9	5,0	5,1	4,8	4,9	4,9
Março	197,9	7,0	211,9	27,3	111,6	7,5	7,8	8,3	8,1	7,1	7,8
Abril	41,8	5,8	33,8	14,0	209,0	6,2	5,5	4,1	4,0	4,2	4,8
Mai	125,3	10,0	124,1	24,7	205,4	7,3	6,9	6,9	6,2	5,7	6,6
Junho	18,9	5,6	27,1	9,5	248,1	6,7	4,4	4,2	4,1	4,1	4,7
Julho	41,3	5,4	42,6	19,1	224,8	8,1	7,3	5,7	4,7	5,0	6,2
Agosto	20,9	5,0	21,7	7,2	276,8	5,6	5,3	4,3	3,6	3,2	4,4
Setembro	42,5	4,7	42,9	21,3	189,9	5,8	5,9	5,1	4,3	4,6	5,1
Outubro	50,1	19,4	51,9	21,2	150,5	4,5	4,5	4,4	4,1	3,9	4,3
Novembro	63,0	6,0	61,5	26,2	86,5	5,0	4,5	4,3	5,5	3,7	4,6
Dezembro	228,2	8,9	229,6	52,3	54,1	6,8	6,8	7,0	8,1	6,8	7,1
Ano	1037,1	10,0	1044,0	52,3	1933,1	6,2	5,9	5,4	5,3	4,9	5,5

PRESSÃO ATMOSFÉRICA CORRESPONDENTE A CADA RUMO

1927	N.	NNE.	NE.	ENE.	E.	ESE.	SE.	SSE.	S.	SSW.	SW.	WSW.	W.	WNW.	NW.	NNW.
Janeiro	—	—	—	—	—	—	—	753,21	—	—	—	—	—	—	752,56	758,65
Fevereiro	—	—	—	—	—	751,97	—	47,79	—	—	—	739,84	—	—	—	—
Março	—	—	—	—	—	754,04	—	47,30	—	—	—	—	—	753,82	48,67	—
Abril	—	—	—	749,27	—	—	—	—	—	—	—	—	—	51,67	—	54,20
Mai	—	—	—	—	—	—	—	—	—	—	—	—	—	49,93	49,33	—
Junho	—	—	—	—	—	—	—	—	—	—	—	—	—	49,60	54,01	—
Julho	—	—	—	—	—	—	—	—	—	—	—	—	—	51,01	52,73	—
Agosto	—	—	—	—	—	—	—	—	—	—	—	—	—	51,05	51,47	—
Setembro	—	—	—	—	—	—	—	—	—	—	—	—	—	51,38	52,38	48,39
Outubro	—	—	—	47,42	—	46,09	—	48,14	—	—	—	—	—	50,15	49,45	49,79
Novembro	—	—	—	54,54	—	56,92	—	41,68	—	—	—	—	—	—	—	—
Dezembro	—	—	—	—	—	47,30	—	45,92	—	44,62	—	—	—	—	47,99	47,39
Ano	—	—	—	—	—	—	—	—	—	—	—	—	—	—	—	—

(a) Chuva caída desde 0^h a. m. até ás 12^h p. m.(b) Chuva medida ás 9^h a. m.

VELOCIDADE DO VENTO CORRESPONDENTE A CADA RUMO

1927	N.	NNE.	NE.	ENE.	E.	ESE.	SE.	SSE.	S.	SSW.	SW.	WSW.	W.	WNW.	NW.	NNW.
Janeiro	—	—	—	—	—	—	—	15,5	—	—	—	—	—	—	18,2	9,7
Fevereiro	—	—	—	—	—	15,6	—	19,7	—	—	—	24,4	—	—	—	—
Março	—	—	—	—	—	21,6	—	21,0	—	—	—	—	—	11,6	14,6	—
Abril	—	—	—	24,2	—	—	—	—	—	—	—	—	—	7,5	—	8,2
Maió	—	—	—	—	—	—	—	—	—	—	—	—	—	10,6	12,7	—
Junho	—	—	—	—	—	—	—	—	—	—	—	—	—	9,0	11,1	—
Julho	—	—	—	—	—	—	—	—	—	—	—	—	—	9,1	11,8	—
Agosto	—	—	—	—	—	—	—	—	—	—	—	—	—	9,3	10,5	—
Setembro	—	—	—	—	—	—	—	—	—	—	—	—	—	8,0	9,2	9,7
Outubro	—	—	—	18,2	—	13,8	—	14,0	—	—	—	—	—	5,5	8,9	12,4
Novembro	—	—	—	8,8	—	9,7	—	22,3	—	—	—	—	—	—	—	—
Dezembro	—	—	—	—	—	22,1	—	16,8	—	26,0	—	—	—	—	7,3	5,7
Ano	—	—	—	—	—	—	—	—	—	—	—	—	—	—	—	—

QUANTIDADE DE CHUVA CORRESPONDENTE A CADA RUMO

1927	N.	NNE.	NE.	ENE.	E.	ESE.	SE.	SSE.	S.	SSW.	SW.	WSW.	W.	WNW.	NW.	NNW.
Janeiro	0,0	0,0	0,0	0,0	0,0	0,2	1,0	17,9	1,8	3,3	9,8	20,4	17,8	21,2	27,5	4,1
Fevereiro	0,8	0,0	0,0	0,0	0,0	9,9	1,1	10,4	4,3	29,3	0,7	10,1	2,1	12,2	0,0	1,3
Março	7,7	1,4	0,0	0,0	0,0	5,8	0,0	10,9	0,3	30,8	1,3	23,3	6,4	83,9	12,6	15,4
Abril	0,0	0,0	0,0	0,0	0,0	0,0	0,0	0,6	3,1	1,9	4,1	1,3	9,4	13,1	5,2	3,7
Maió	0,0	1,0	0,0	0,0	0,0	14,4	0,0	10,8	0,0	9,0	9,6	15,8	8,2	19,1	22,8	14,6
Junho	0,0	0,0	0,0	0,0	0,2	0,0	0,0	0,0	1,2	4,5	0,5	0,2	7,5	0,8	2,9	1,1
Julho	0,0	0,0	0,0	0,0	0,0	0,0	0,0	0,0	0,0	1,2	0,0	3,6	7,9	21,4	7,2	0,0
Agosto	0,0	0,0	0,0	0,0	0,0	0,0	0,3	6,6	0,0	1,9	0,5	7,2	0,5	2,7	0,8	0,4
Setembro	0,0	0,0	0,0	0,0	1,4	1,4	2,4	0,3	0,0	5,0	0,3	1,6	18,0	10,1	0,5	1,5
Outubro	0,0	0,0	0,0	0,0	1,2	7,6	4,8	25,1	0,2	0,0	0,0	2,9	6,6	1,7	0,0	0,0
Novembro	2,7	0,4	0,0	0,0	0,0	0,8	0,3	16,5	2,3	15,9	0,0	1,5	3,2	19,0	0,0	0,4
Dezembro	0,0	0,0	0,0	0,0	0,0	2,4	16,5	24,7	7,9	53,1	17,8	42,1	20,6	25,2	5,6	11,3
Ano	4,2	2,8	0,0	0,0	2,8	42,5	26,4	123,8	21,1	155,9	44,6	130,0	108,2	230,4	85,1	53,8

QUANTIDADE DE CHUVA DE DUAS EM DUAS HORAS

1927	0 às 2 A. M.	2 às 4	4 às 6	6 às 8	8 às 10	10 às 12	12 às 2 P. M.	2 às 4	4 às 6	6 às 8	8 às 10	10 às 12
Janeiro	9,9	11,2	5,8	7,3	8,1	12,5	11,0	6,3	19,1	13,6	9,6	10,6
Fevereiro	3,6	5,1	13,0	8,0	6,1	10,2	11,1	3,7	3,9	6,0	6,2	5,3
Março	12,1	11,4	9,3	17,3	23,2	17,7	29,9	20,7	16,5	12,4	12,5	13,9
Abril	2,3	1,4	2,3	0,1	0,1	0,5	3,4	8,6	2,5	7,4	7,5	5,7
Maió	6,3	8,0	3,0	1,9	8,7	2,4	14,7	19,5	11,5	11,7	12,8	3,7
Junho	2,1	1,4	1,0	6,9	0,1	0,7	4,7	1,0	0,7	0,3	0,5	0,0
Julho	3,9	3,1	4,4	4,6	5,2	2,0	1,2	2,1	1,8	1,5	2,5	9,0
Agosto	1,0	0,5	1,7	0,9	4,7	1,9	0,0	2,5	0,3	6,7	0,3	0,4
Setembro	0,0	0,4	0,8	2,2	4,6	11,5	13,8	7,5	1,2	0,5	0,0	0,0
Outubro	0,4	0,1	1,4	1,1	0,5	20,9	2,2	6,8	9,6	6,1	0,0	1,0
Novembro	2,2	2,7	2,1	2,7	4,4	2,4	0,9	6,5	6,1	12,1	15,9	5,0
Dezembro	34,4	29,5	19,6	7,0	16,6	17,9	17,8	20,0	17,9	24,0	9,6	13,9
Ano	72,2	75,8	64,4	60,0	82,3	100,6	110,7	105,2	90,6	102,3	77,4	68,5

FREQUENCIA DE CHUVA DE DUAS EM DUAS HORAS

1927	0 às 2 A. M.	2 às 4	4 às 6	6 às 8	8 às 10	10 às 12	12 às 2 P. M.	2 às 4	4 às 6	6 às 8	8 às 10	10 às 12
Janeiro	8	8	9	6	5	8	9	7	7	6	8	6
Fevereiro	5	4	4	4	5	4	3	5	4	6	4	3
Março	11	10	12	10	11	9	14	12	9	10	9	10
Abril	2	2	3	1	1	1	2	3	4	2	4	2
Maió	3	4	3	3	3	2	3	5	4	4	3	4
Junho	1	1	1	2	1	1	3	3	1	1	1	0
Julho	2	4	3	4	4	2	3	3	3	3	1	2
Agosto	1	2	3	2	3	1	0	1	2	2	1	1
Setembro	0	1	2	2	3	3	5	2	2	1	0	0
Outubro	3	1	4	2	2	2	2	3	4	2	0	3
Novembro	2	4	5	4	3	2	1	4	2	4	5	3
Dezembro	10	7	11	8	9	7	7	8	10	12	13	11
Ano	48	48	60	48	50	42	52	56	52	53	49	45

INTENSIDADE DE CHUVA POR HORAS

Ano	0 às 2 A. M.	2 às 4	4 às 6	6 às 8	8 às 10	10 às 12	12 às 2 P. M.	2 às 4	4 às 6	6 às 8	8 às 10	10 às 12
	1,62	1,58	1,07	1,25	1,65	2,40	2,13	1,88	1,74	1,93	1,58	1,52

INTENSIDADE DE CHUVA POR MESES

Janeiro	Fevereiro	Março	Abril	Maió	Junho	Julho	Agosto	Setembro	Outubro	Novembro	Dezembro
1,44	1,68	1,55	1,54	2,54	1,18	1,22	1,10	2,02	1,79	1,62	2,02

FENOMENOS ACIDENTAIS

1927	Número de dias em que houve												Número de dias			
	Chuva ou chuvisco	Chuva inferior		Nevoeiro	Orvalho	Geadas ou gelo	Saraiva ou granizo	Neve	Trovões	Relâmpagos sem trovões	Vento forte	Vento muito forte	Vento violento	Claros	De nuve	Cobertos
		a 1 milimetro	a 1/2 de milim.													
Janeiro . .	17	2	1	6	9	5	1	0	1	0	3	0	0	5	15	11
Fevereiro . .	11	2	0	1	12	3	2	0	2	1	1	0	0	12	5	11
Março . . .	22	1	0	7	4	1	5	0	1	0	2	0	0	0	17	14
Abril . . .	7	0	0	11	6	0	4	0	2	1	4	1	0	6	21	3
Maió . . .	14	1	0	5	12	0	0	0	7	0	0	1	0	3	16	2
Junho . . .	7	1	0	11	5	0	0	0	2	1	0	0	0	5	20	5
Julho . . .	9	2	1	5	11	0	0	0	0	0	0	0	0	1	24	6
Agosto . . .	10	0	2	3	13	0	0	0	1	1	0	0	0	6	22	3
Setembro . .	8	0	1	11	7	0	0	0	0	0	0	0	0	7	18	5
Outubro . .	8	0	1	4	16	0	0	0	1	0	3	0	0	11	15	5
Novembro . .	13	4	2	5	13	8	0	0	1	0	1	2	0	8	15	7
Dezembro . .	22	2	2	4	9	10	1	0	3	0	5	1	0	2	13	6
Ano . . .	148	15	10	73	117	27	13	0	21	4	19	5	0	66	201	78

BRILHO DO SOL

Registrador Jordan

1927	5 ás 6 A. M.	6 ás 7	7 ás 8	8 ás 9	9 ás 10	10 ás 11	11 ás 12	12 á 1 P. M.	1 ás 2	2 ás 3	3 ás 4	4 ás 5	5 ás 6	6 ás 7	Total	Arcos diurnos	%
Janeiro . .	0 0	0 0	2 8	14 27	16 45	16 12	15 14	18 0	17 17	18 53	16 58	1 17	0 0	0 0	137 12	300 25	46
Fevereiro . .	0 0	0 0	7 52	16 7	17 29	16 24	17 30	15 16	16 39	17 3	17 37	6 33	0 0	0 0	148 30	298 30	50
Março . . .	0 0	2 25	11 33	12 35	11 47	10 56	11 52	10 7	10 36	11 34	13 47	11 29	2 0	0 0	120 35	369 24	33
Abril . . .	0 0	8 50	13 3	17 10	18 24	22 46	22 50	24 13	22 47	23 43	23 55	22 17	18 12	0 15	238 25	397 29	60
Maió . . .	2 0	11 51	14 15	17 39	17 22	15 57	17 25	18 58	19 41	22 19	22 8	20 48	18 2	4 33	222 58	446 09	50
Junho . . .	4 45	14 24	17 46	22 1	22 18	23 47	23 1	23 37	22 36	23 3	25 39	24 31	23 29	13 23	284 20	449 49	63
Julho . . .	2 22	8 32	13 24	17 34	20 37	22 10	21 21	20 52	23 16	24 37	25 8	23 43	21 28	9 51	254 55	457 55	56
Agosto . . .	1 15	14 32	19 17	21 52	22 53	24 23	25 23	25 43	28 13	27 1	26 46	27 21	23 15	3 30	291 24	426 45	68
Setembro . .	0 0	5 53	14 36	15 8	17 21	19 5	18 48	19 16	20 53	21 56	23 12	21 50	13 6	0 0	211 4	374 52	56
Outubro . .	0 0	0 0	13 39	20 28	21 53	23 16	24 33	22 15	22 0	21 54	23 5	18 6	1 0	0 0	212 9	347 35	61
Novembro . .	0 0	0 0	5 54	20 53	21 52	19 54	21 26	20 26	20 22	18 2	17 24	4 27	0 0	0 0	170 40	300 14	57
Dezembro . .	0 0	0 0	0 0	10 44	13 55	14 53	12 57	13 53	12 57	9 10	6 30	0 0	0 0	0 0	94 59	291 44	33
Ano . . .	10 22	66 27	133 27	206 38	222 37	229 43	232 20	232 36	237 17	239 15	242 9	182 16	120 32	31 32	2387 11	4460 51	53

NORMAIS E DESVIOS DOS ELEMENTOS CLIMATÉRICOS EM 1927

Pressão (1866-1927)

	Janeiro	Fevereiro	Março	Abril	Maio	Junho	Julho	Agosto	Setembro	Outubro	Novembro	Dezembro	Ano
Média	m/m 753,3	m/m 752,5	m/m 753,0	m/m 751,8	m/m 748,6	m/m 750,2	m/m 751,2	m/m 751,0	m/m 750,6	m/m 749,7	m/m 749,5	m/m 745,9	m/m 750,8
Normal	753,4	752,0	749,6	749,4	749,4	750,8	750,9	750,7	750,6	750,2	750,6	752,4	750,8
Desvio	+ 1,9	+ 0,5	+ 3,4	+ 2,4	- 0,8	- 0,6	+ 0,3	+ 0,3	0	- 0,5	- 1,1	- 6,5	0
Máxima	757,2	754,5	754,9	753,1	749,8	751,5	752,3	752,2	751,9	751,1	751,6	755,7	752,3
Normal	755,2	753,9	751,5	751,1	750,8	752,0	752,1	751,8	751,9	751,7	752,4	754,4	752,4
Desvio	+ 2,0	+ 0,6	+ 3,4	+ 2,0	- 1,0	+ 0,5	+ 0,2	+ 0,4	0	- 0,6	- 0,8	+ 1,3	- 0,1
Mínima	753,1	750,5	751,0	750,4	747,4	749,0	750,2	749,8	749,4	748,4	747,3	752,9	749,1
Normal	751,6	750,1	747,7	747,8	748,0	749,7	749,8	749,7	749,3	748,7	748,9	750,7	749,3
Desvio	+ 1,5	+ 0,4	+ 3,3	+ 2,6	- 0,6	- 0,7	+ 0,4	+ 0,1	+ 0,1	- 0,3	- 1,6	+ 2,2	- 0,2

Temperatura (1866-1927)

	Janeiro	Fevereiro	Março	Abril	Maio	Junho	Julho	Agosto	Setembro	Outubro	Novembro	Dezembro	Ano
Média	9,1	9,8	11,3	13,8	16,7	19,1	18,9	20,3	17,3	17,0	11,3	9,9	14,5
Normal	9,1	10,1	11,4	13,3	16,0	18,7	20,5	20,7	19,2	15,7	12,1	9,5	14,7
Desvio	0	- 0,3	- 0,1	+ 0,5	+ 0,7	+ 0,4	- 1,6	- 0,4	- 1,9	+ 1,3	- 0,8	+ 0,4	- 0,2
Máxima	13,5	15,1	15,4	20,6	22,8	26,2	24,7	27,7	24,8	24,2	17,1	13,9	20,5
Normal	12,6	14,1	15,9	18,4	21,7	25,0	27,3	27,8	25,5	20,4	15,8	12,8	19,8
Desvio	+ 0,9	+ 1,0	- 0,5	+ 2,2	+ 1,1	+ 1,2	- 2,6	- 0,1	- 0,7	+ 3,8	+ 1,3	+ 1,1	+ 0,7
Mínima	5,4	5,7	7,6	8,9	12,1	13,4	14,3	14,6	11,8	11,6	7,1	6,6	9,9
Normal	5,8	6,6	7,6	9,2	11,6	14,0	15,3	15,4	14,6	11,8	8,8	6,4	10,6
Desvio	- 0,4	- 0,9	0	- 0,3	+ 0,5	- 0,6	- 1,0	- 0,8	- 2,8	- 0,2	- 1,7	+ 0,2	- 0,7

Humidade relativa (1866-1927)

	Janeiro	Fevereiro	Março	Abril	Maio	Junho	Julho	Agosto	Setembro	Outubro	Novembro	Dezembro	Ano
Média	83	75	82	77	81	77	76	70	72	73	74	83	77
Normal	78	77	74	73	72	71	70	70	71	76	77	80	74
Desvio	+ 5	- 2	+ 8	+ 4	+ 9	+ 6	+ 6	0	+ 1	- 3	- 3	+ 3	+ 3

Chuva (1866-1927)

Total	125,2	67,7	211,9	33,8	124,1	27,1	42,6	21,7	42,9	51,9	61,5	229,6	1040,0
Normal	95,5	101,9	108,7	90,3	77,2	43,1	17,4	13,4	56,2	101,7	121,4	114,8	941,4
Desvio	+ 29,7	- 34,2	+ 103,2	- 56,5	+ 46,9	- 16,0	+ 25,2	+ 8,3	- 13,3	- 49,8	- 59,9	+ 114,8	+ 98,6

Numero de dias de chuva (1866-1927)

Total	17	11	22	7	14	7	9	10	8	8	13	22	148
Normal	13	13	14	14	12	9	6	5	9	13	14	14	136
Desvio	+ 4	- 2	+ 8	- 7	+ 2	- 2	+ 3	+ 5	- 1	- 5	- 1	+ 8	+ 12

Vento (1866-1927)

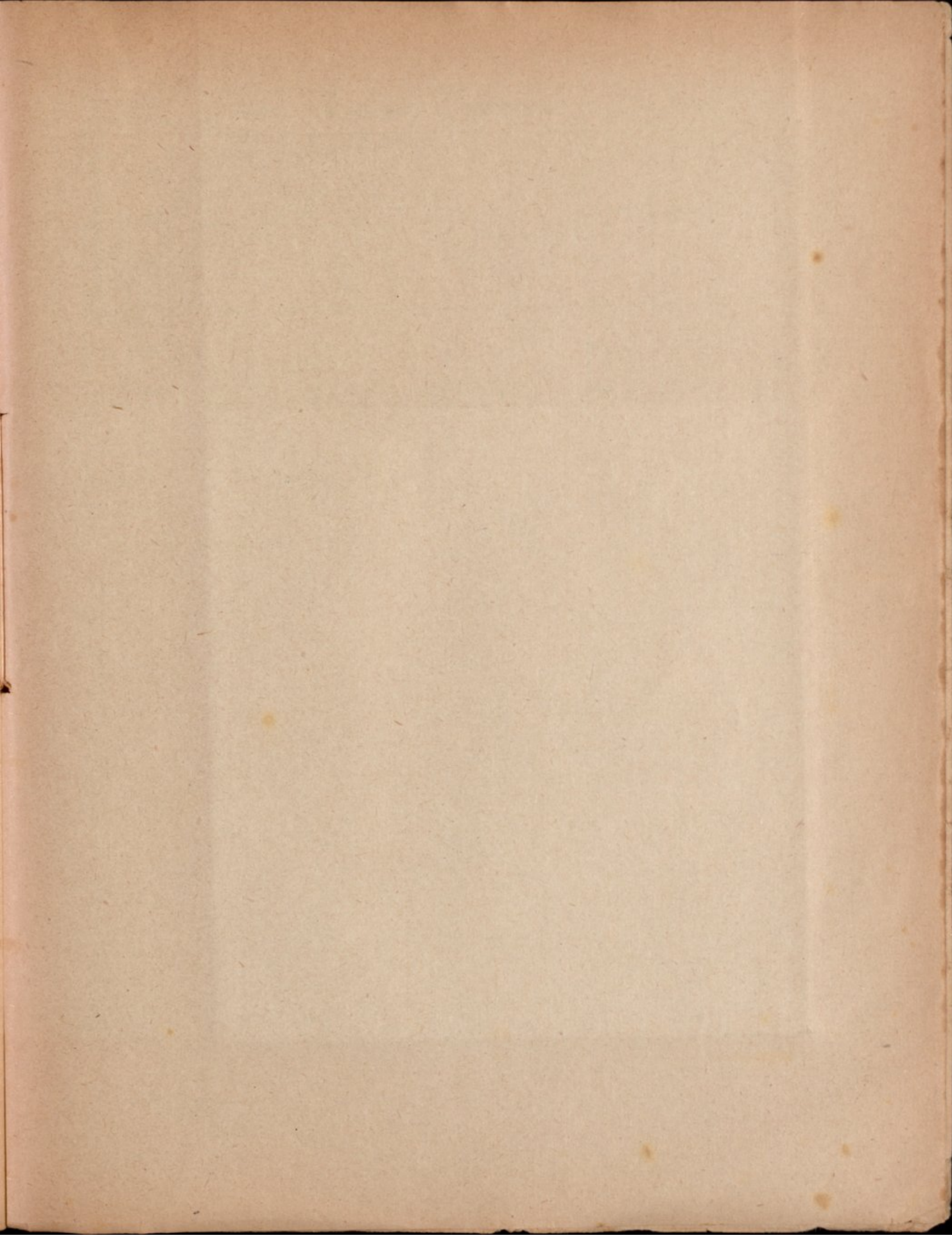
Média	11,4	12,0	12,8	11,3	10,4	9,8	10,7	10,4	9,7	8,8	10,1	12,7	10,8
Normal	14,0	14,8	15,6	14,6	13,6	12,7	12,8	11,8	11,4	11,8	13,1	14,1	13,3
Desvio	- 2,6	- 2,8	- 2,8	- 3,3	- 3,2	- 2,9	- 2,1	- 1,4	- 1,7	- 3,0	- 3,0	- 1,4	- 2,5

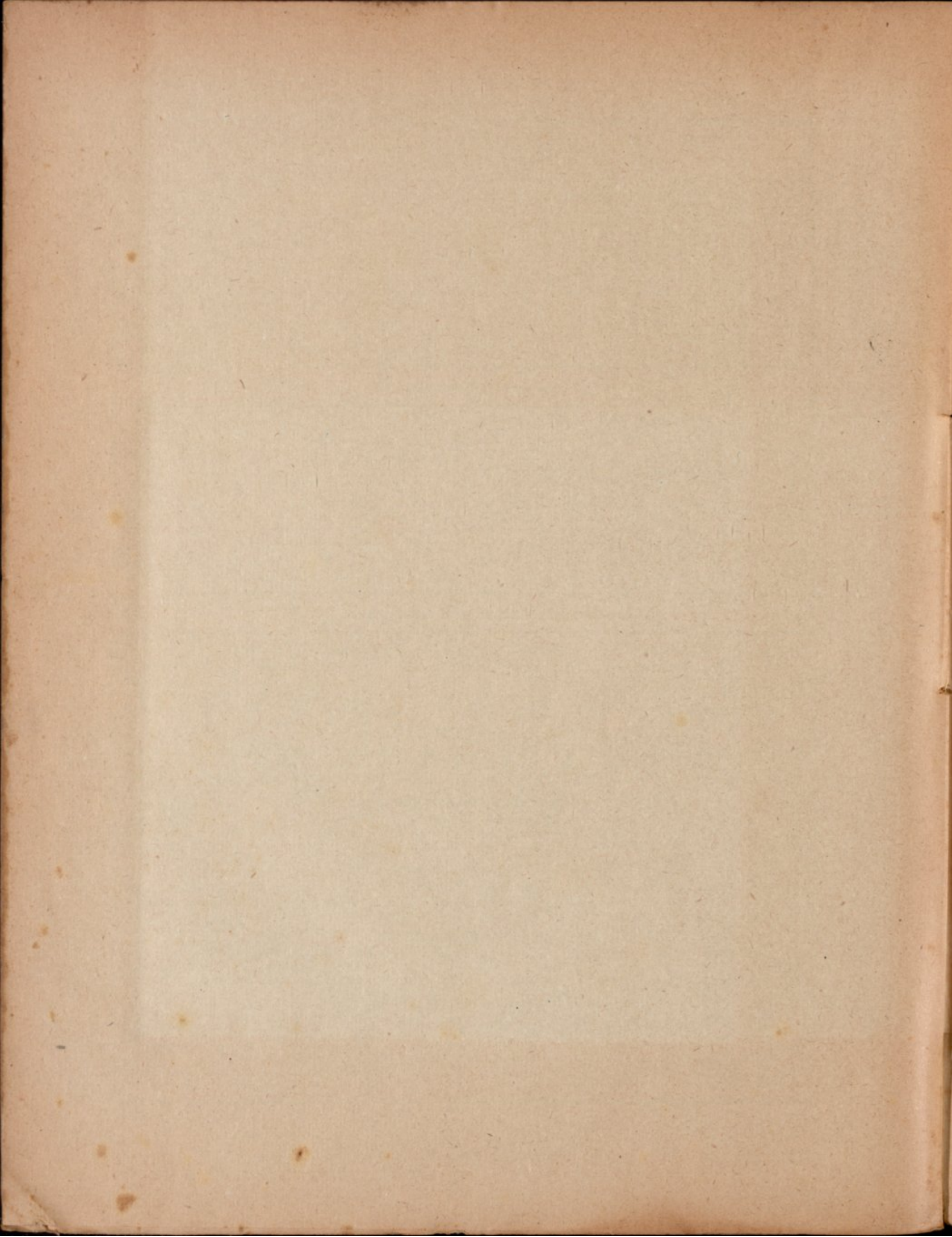
Nebulosidade (1866-1927)

Média	6,0	4,9	7,8	4,8	6,6	4,7	6,2	4,4	5,1	4,3	4,6	7,1	5,5
Normal	5,6	6,0	6,1	6,1	5,9	4,9	3,6	3,3	4,9	5,7	5,7	5,8	5,3
Desvio	+ 0,4	- 1,1	+ 1,7	- 1,3	+ 0,7	- 0,2	+ 2,6	+ 1,1	+ 0,2	- 1,4	- 1,1	+ 1,3	+ 0,2

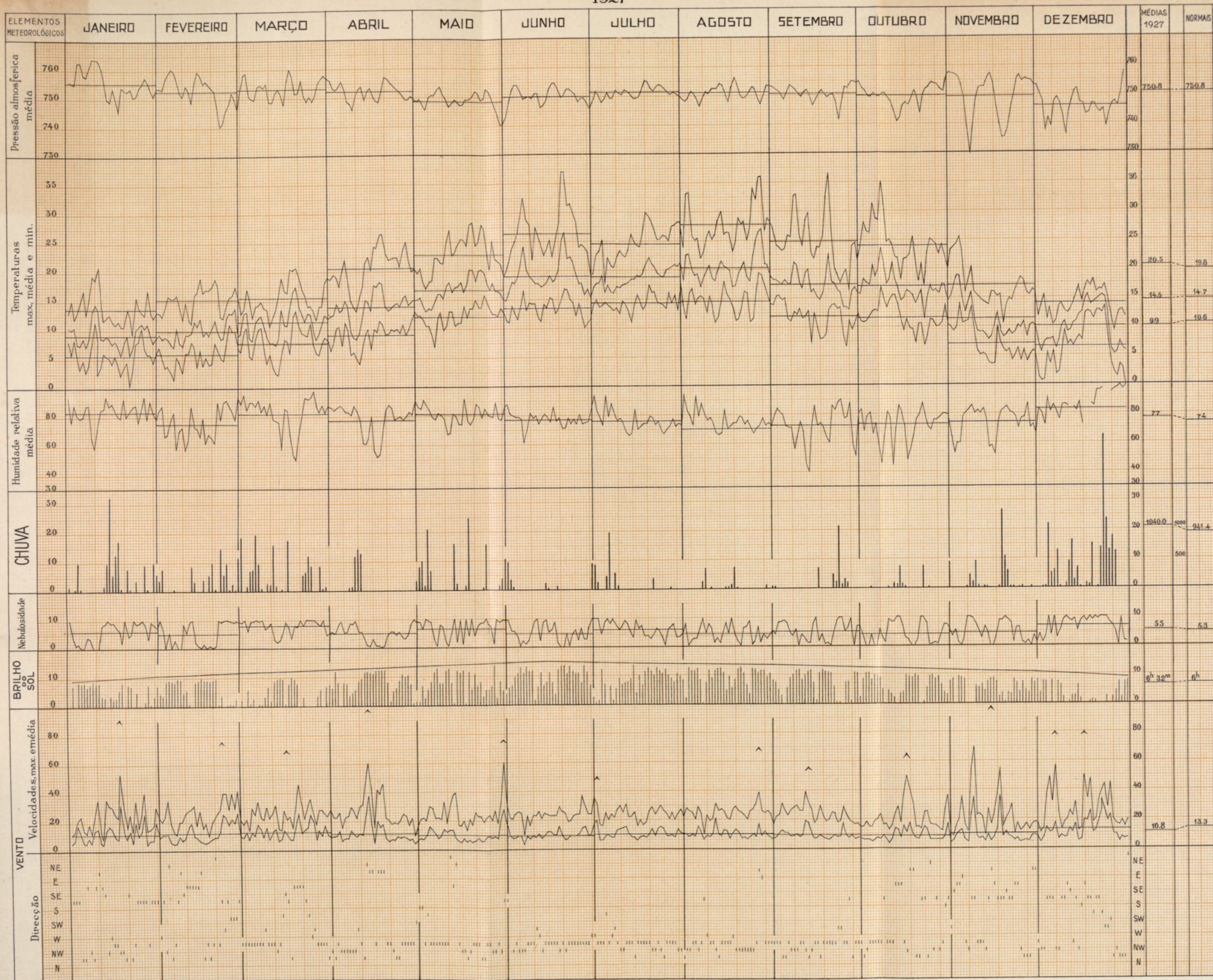
Brilho do sol (1891-1927)

	h m	h m	h m	h m	h m	h m	h m	h m	h m	h m	h m	h m	h m
Média	4 25	5 18	3 53	7 57	7 11	9 29	8 13	9 24	7 02	6 51	5 41	3 04	6 32
Normal	4 45	4 58	5 56	6 56	7 40	8 47	9 48	9 44	7 44	5 59	4 36	4 07	6 45
Desvio	- 20	+ 20	- 2 03	+ 1 01	- 29	+ 42	- 1 35	- 20	- 42	+ 52	+ 1 05	- 1 03	- 13
Arco diurno	9 40	10 39	11 55	13 15	14 24	14 59	14 44	13 45	12 28	11 10	10 00	9 23	12 13
%	46	50	33	60	50	63	56	68	56	61	57	33	53





1927



↑ max. rajadas

