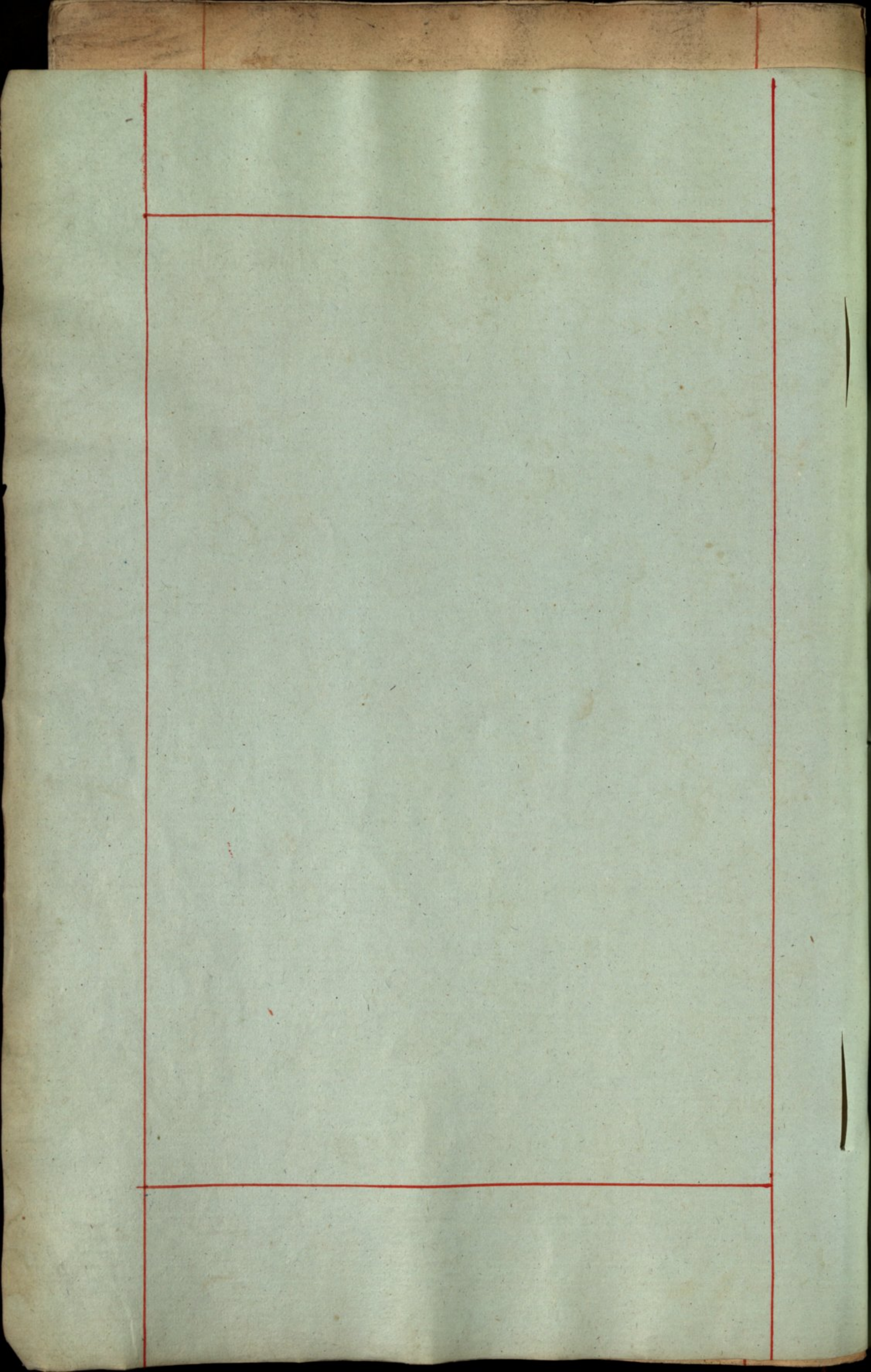
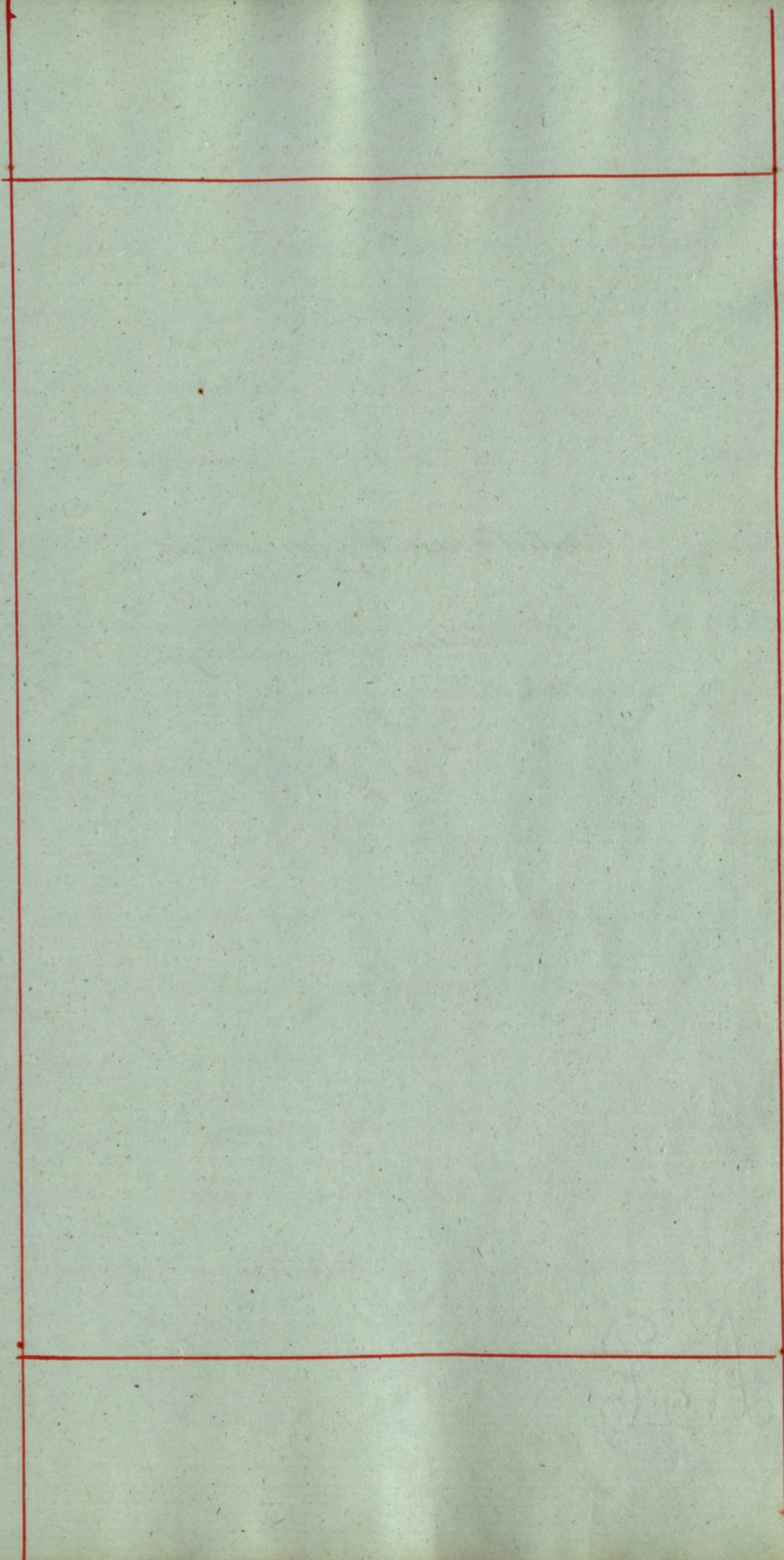


J. Ribeiro for Siquierebo - 1823.





Dissertationis Argumentum.

Omnia Vegetabilia sunt seminifera.^s



Omnia vegetabilia ac animalia facultatem ha-
 bent se propagandi, suamque speciem conservandi.
 Minime autem haec facultas, ut olim judicabatur, in
 fortuito elementorum concursu consistet, aut putredine
 se prodit, sed illa a summo Creatore ipsis
 corporibus concepta est, et Ipse Creator voluit, initia-
 ta futurorum animalium vegetabiliumque primordi-
 a in semine, vel ovo contineri. Quodque vivum corpus a se-
 minibus, sive ovis gignitur, conservatur, et propagatur. Non
 solum recentioris temporis opinio est considerandi ovum ut
 primordium omnis generationis, et praecipue post Hae-
 verum, qui omnium viventium ortum ex ovo fil-
 missimis rationibus demonstravit, sed etiam veteres
 omnium rerum, ipsorumque Deorum originem ab
 ovo, vel semine deduxisse judicaverunt.

Clariss. Boerhavius, in epta illa, de fortuito rerum
ortu, opinione refutato, scribit, „ An non fuisset
„ satius secundum veterum placita usque ab ipsis hausisse
„ reconditissimae antiquitatis fabulis antiquissimos Aevorum ab
„ que Aegyptiorum Deos ovis progenitos tradi? ovum Cyprum celebrari,
„ ovum laudari Pythagorae, ut primordium omnis generationis? ovum
„ ubique in productione rerum principatum tenere? ipsas etiam pro-
„ creas arbores ova parere ut Empedocles vere enarrat? ex ovo desin-
„ que, a Jove recluso, ut de Pandora pyxide, cuncta prodivi animan-
„ tum genera, ut in hieroglyphicis sicut pictum habetur. „ Haec profecto
„ haec est aestimatio, meum sic iudicium, longe magis gloriosum futurum
„ fuisse Philosophis haec profiteri, quam ventosam garrulitatem sui contra-
„ riam ludibris exposuisse. Deinde pergit: „ Lubenter id circo atque venerando
„ animo confiteor, multo pulchrius explanatam naturae rationem exposuisse pau-
„ cis verbis sapientem principem Moysen, quam caetero vastis volu-
„ minibus philosophi: audite quaeso, audite in physicis comprehendimus,

accipite nervosissimum effatum, cuius efficacitas fecundet orbem! Effu-
 rat terra herbam viventem, quae faciat semens suum in se iuxta suum
 genus. Non solum illa vis genitalis in semine, vel ovo ex-
 istit, sed etiam per varias vegetabilium nonnullorumque
 animalium ^{partes} est dispersa. Sic vegetabilia a radicibus, sur-
 culis, gemmis, concisisque partibus se continuari, ac pro-
 pagari possunt; similis propagationis modus in Polypor-
 haeum habet. Unus enim propagationis modus non ex-
 cludit alium, et minime sequitur, animalis et vegeta-
 bilia, quae sine adminiculo veri seminis suam speciem
 multiplicari, hoc ^{commode} distitunt, vel analogo cor-
 pore penitus carere, modo vero sensu accipiamus, quid
 semen, sit sive ovum. Perum omnium primordia
 Clariss. Lucretius semina, Ciceroque fontem originem
 quae cujuscunque rei appellaverunt: immo si strictio-

ri sensu vocabulum semen sumimus, et illud modo subintellegimus, quod novi corporis naturalij rudimentum praebet, vel continet, aequè tamen seminis beneficio omnia illa produci, quae generatione, vel propagatione continuantur, statuendum erit. Adesse autem ejusmodi principium, quod, etsi semen non dicatur, summam tamen cum semine, virtute ac effectu similitudinem ostendit, in vegetabili regno tacenter cognovimus. Principium germinis seu rudimentum omnibus vegetabilium partibus inest, quod vel novam et futuram plantam includit, vel in eandem transformatur, in ulla autem evidentius hoc animadvertimus, quam in gemmis. Haec principes, sive ad rami, folii, floris fructusque fabricam necessarias partes continent, ac facile in integram, perfectamque plantam mutari possunt,

non solum, dum aliis plantis applicantur, sed etiam
 si solae et per se in terram decidunt. Gemmae
 a Culmela semina appellantur, Alstonusque gem-
 mam et semen inter se comparavit, gemmamque
 proprie et vere dici posse albumen semen asseruit.

Bulbi cum gemmis propinque conveniunt, et Clarif.
 Lincey bulbum ac gemmam junxit, et utriusque
 communem nomine appellavit hybernaculum:

"Hybernaculum, secundum Linceum, est pars Plantae in-
 cludens Herbam vel embryonem ab externis injuriis. (Philos. Bota-

nica pg. 50). "Vel est Herbae compendium super radicem ante-
 quam exerceat." (Philosoph. Citata pg 39) Omnes bulbi-

ferae plantae, ex semine natae, vel radicali, vel
 caulina radice propagari possunt, et quotidie
 multiplicantur sine seminis auxilio. Praeter haec vero,

radici, vel cauli externa adhaerentia plantarum rudimen-
ta, alia adhuc invisibilia admitimus, sub cortice la-
tentia, ^{in conspectum proruptura semina,} aut data occasione, ⁺ aptiori nomine propagines,
vel potius cum ~~cedere~~ ^{cedere} gemina appellanda. Gemina a
Clarissimo Linneo rudimenta fructus appellata fuerunt;
Ludwigius ovarium nominavit, et Casparius germi-
nis nomine omne illud comprehendit, quod novae plan-
tae delineationem continet. Casparius non solum ger-
minis significationem generalem tradidit, sed quoque
quoque originem vera ratione docuit, dum scripsit: "

"Germinis substantia interior principium dicit, non enim sine
medulla est." Haec vitale quasi plantarum est organon,
et multiplicationis forma stamina in se continet, eademque
ab illa ad reliquas partes transferuntur, et in conspectum
prodeunt. Si gemma, bulbus, ramus foliumque nullam

medullam habent, eorum multiplicatio plane non
 succedit, et si eadem ad florem usque non penetrat,
 nullus fructus formatur. Haec germina, sive medulla-
 res particulae veri seminis indolem ac virtutem pos-
 sident, et vegetabilia eorum axillis propagari possunt,
 quoque aequalia phaenomena circa Polyporum multipli-
 cationem animadvertimus. Hoc animalium genus aptis-
 sime cum arboribus amnes compararunt, qui quae mo-
 do observarunt. Tramblius aperuit, eminentias, quae in
 externa animalculi superficie eo tempore adparent,
 quo multiplicationi proximam est, caute separatas, in
 novum animal commotari. Ergo: quaecumque vegetabi-
 lia possident facultatem sese propagandi? An vero
 omnia vegetabilia verum, et strictissimo sensu dictum,
 Semen, quod tractationis nostrae obiectum est, proficiunt?
 et ex eodem, ut animalia ex ovo propagantur? Nunc dis-
 querendum esset.

Præquam hanc disquisitionem instituamus, quid
sit semen, et quomodo a germine specificè differat, ex-
ponendum esse, existimamus. Magnam sano difficulta-
tem, dum partium definitiones, quæ corpora natu-
ralia constituunt, exhibere cupimus, ideoque mirum
non videbitur, si ambigam et minus parte adæ-
quatam seminis definitionem in botanicorum scri-
ptis animadvertimus. Non solum veteres, horumque
principes Theophrastus naturam seminis ovo propi-
am esse, assumserunt, sed etiam recentiorum mul-
ti hæc inter se compararunt. At neque hæc, ne-
que aliam, cum generis institutam comparationem di-
judicare et admittere possumus, nisi, quid semen sit,
prius cognoverimus. Circa seminis definitionem Botani-
ci inter se non conveniunt: adducamus nonnullos. Ge-
neris, ~~cum~~ eam plantæ partem semen appellavit, per quam sponte
propagatur.

Haec proprietate bulbum semineque convenire, quilibet
 facile perspiciet. Clariss. Plazius dicit, "semen est pars or-
 ganica pariter et essentialis, quae flori plerumque succedit, et ab e-
 jus totiusque plantae figura necedit, in cuius finem a planta,
 suae propagationis ergo, agitur." Haec, nisi superflua eidem
 inessent, commode admitti posset. Linnaeus semen a gem-
 ma distinguit, appellatque semen, partem vegetabilem decidu-
 nam, novi rudimentum, pollinis irrigatione vivificatum. (Philos. Bo-
 tanica pag 54) Secundum Ipsum, Gemma est Hybernaculum
 herbae, semen ejus capsella; (P Gemma conservat embryones inter squamas
 semen inter tunica (Philos. Bot. pag 301). Clarior Bonne-
 ti definitio videtur. "Semen, idque fecundum, corpus est orga-
 nicum, variis sub tegumentis plantam in conceptaculo continens." Cum bul-
 boe quoque radices florem comprehendant, et futuram plan-
 tam, quae seminibus involuta, non semper comest^{re} prof-
 sumus, pollinis praetero fecundantis efficacia vel non
 facile omnibus adsumatur, vel non facile cognoscatur,

ambiguitate has quoque definitiones laborare, epis-
timamus. Tamen autem vegetatio totius plantae cha-
racterem praebet, et evidentem, et certum atque spe-
cificum, a nominatis, aliisque Viris non mutatum.

Plantae incrementum eo semper in loco termina-
tur, ubi fructificatio oritur. In annis cum ma-
turity seminis plantae totius vita finitur. In
Pinnis vel exsiccantur, et caules ramique pe-
runt, vel si persistunt, eo tamen in loco, quo se-
men adhaesit, nullum proorsus futuro tempore in-
crementum obtinent. Possit itaque semen parte dici
ultima pars plantae, sive ea, qua omnis vegetatio,
partiumque incrementum finitur. Si ad hanc con-
stantem proprietatem attendimus, debemus commem-
morare antiquiorum Philosophum Honoratum Fabrum,

qui de semine eandem rem ideam exhibuit; "

 est ultimum, scripsit, plantae opus, novus factus, primae pro-

 ximitatis spes, antidotum corruptionis, generationis terminus, resur-

 rectionis symbolum." Verum haec aeque, ac quaecumque

 alia definitio manca erit et falax, ideoque seminij na-

 turam et indolem alia ratione investigemus, eamque

 ex ipsius compositione cognoscamus. Tres sunt par-

 tes, quae semen perfectum, sive foecundum constitu-

 unt, et in plurimis commode cognosci et distingui

 possunt. Prima est involucrium, quod tegemen ap-

 pellatur: proprium seminum tegumentum est mem-

 branosa substantia, quae ante foecundationem par-

 tem ovulorum pistilli constituebat, et post illam

 durior, involvensque cotyledones, seminalisque plan-

 tulam, manet, et sine partium laesione, quae

 in se continet, germinatioque interrumpitur,

separari nequit. Secundum Caesalpinum, duo
tegmenta propria, unum interius, aliudque ex-
terius semina habent: interius tenuius, exteriusque
crassius est; propterea suam tenuitatem vesicu-
la, seu tegumentum vesiculosum appellatur; ex-
terius durius cortex, seu epidermis dicitur. Haec
tegmenta in sicco semine ut plurimum arcte
^{inter se} inter se cohaerent, ut unica modo esse videan-
tur; si semina in aqua maceramus, tunicas,
antea firmissime nexas, facile separamus, vel
ex diversa substantia distinguimus: interna
scilicet magis pulposa, externa tanacior et as-
perior est. Tegumenta in primitivo seminis
statu ante fecundationem ad continendam

gelatinosum licorem, croculumque seu seminalem plantam inseruiunt, postque id tempus, plantulam, cotyledonesque ab iniuriis externis, fovent, defenduntque, et sua nobilissima fluida transpirare non reliquunt. In germinationis tempore, secundum Boerhaviu, ad impetum calidioris, humiditatisque moderandum, et stabilendam unam fermentationem germinativam, et non putridam inseruiunt. Sub in volucro duae aliae latent partes, maior semper alia, alia longe minor, haec medium, illa exteriorum locum occupat, utraque inter se peculiaris modo nexa. Maior et exterior pars, aqua seminis figura et magnitudine pendet, secundum Placur

ta, Medulla, Lobulus seminalis, vel folium
seminale, Nucleus, magis usitato nomine Coty-
ledon appellatur. Altera minor, quia novi ve-
getabilis rudimentum constituit, vel Crocubum
vel Plantula seminalis dicitur. Cotyledones,
dum germinatio non incipit, una cum tegumentis
fovendi seminalem plantulam adversus frigores, et
perseverandi eam ab externis injuriis inserviunt,
eorum natura magis minusve est oleosa, et unam
substantiam mucilaginosam propriam in se con-
tinet ad nutriendam plantam in germinationis
statu, dum illa per se nutrire nequit: ea subs-
tantia satis analogiam tactu habet, cum quo vi-
vipara animalia suos pullos nutriunt, et ex
ea ratione nonnulli Physiologistae cotyledones

uberibus eorum animalium comparaverunt, et illas
 mamifera corpora appellaverunt. Croculi denomina-
 tionem a Caesalpino Jungius Linneusque recepe-
 runt, et Plantulae seminalis, ut ipsi rei magis con-
 venientem, cum Ludwigo adhibere soleamus.

Embryo, punctum vegetans, seminis gemma
 Synonyma sunt minus recepta. Plantula se-
 minalis, uti clare vidimus, dum semen germina-
 re incipit, ex duabus, situ figuraque distin-
 ctis, partibus componitur, quarum altera folio-
 sa est, et in vegetatione ascendit, altera co-
 nica descendit, et haec Postellum a Linneo
 aptius a Ludwigo Radicula, illa autem, in-
 ventore Grewio, fere ab omnibus Plumula, aloe-

salpino Sermen dici solet. Praeterea in semi-
ne adhuc notari potest ille locus, locus, quo
antea alii parti, thalamo vel receptaculo
praecipue, adhaesit, Hilus, seu seminis umbi-
licus dicitur. In multis quidem, e.g. umbeli-
feris plantis, illisque, quae vel bacca, vel sili-
qua inclusa gerunt semina, quamvis revera
adsit, hilum distinguere commode non possu-
mus, in aliis tamen, ut leguminosis, nudis
que relictam quasi a solutione cicatricem,
eamque peculiari saepius colore tinctam, an-
nimadvertimus, hinc vel ideo, vel quia per hunc
locum incrementum accepit semen, ac per eun-
dem in germinatione radícula exit, hunc

locum negligere minime debemus. Nunc vero
inquiramus, an vegetabilia, quaecumque sint,
semina proferant, et per eadem propagantur?

Vegetabilium propagationem non tantum semi-
nis beneficio, sed et aliis partibus, variisque mo-
dis fieri posse, supra jam monuimus. Nullae e-
tiam plantae, arbores fore omnes, aliaeque, im-
provisis si alieno loco coluntur, per multos an-
nos vivunt, et laete saepius crescunt, nullum
tamen florem proferunt, sed si tandem aliqu-
ando florent, vel nullum fructum, vel si etiam
hunc produncunt, nulla, aut imperfecta semi-
na praebent. Inde, autem nullo modo se-
quitur, has plantas semine prorsus destitui, co-

denique prorsus non propagari posse. Si ad
justam aetatem pervenerunt, et si naturalem,
vel peregrinumque, aut aptum locum in-
habitant, certe omnes floreant, et post flo-
rem, nisi externis injuriis, aliisque accidenta-
libus causis impediatur, omnes quoque frucum-
dem et propagationi aptum semen exhibent.

Et cum semen florem sequatur, certo certius asse-
rimus, plantas omnes, quae florent, fructum quo-
que, vel semen ferre. Nec mirabilem illam plan-
tam, quae a Botanicis Neusa paradifica dici-
tur, et a Siegesbeckio pro contraria opinione defen-
denda imprimis commemoratur, ab hoc naturae

ordine recedere, existimamus; vel si concedere debe-
 mus, eandem nunquam, licet flores maturos que
 fructus offerat, perfecta semina ferre, sed tan-
 tummodo radice se multiplicare, illam cum
 Carl. Linnæo pro hybrida et ejusmodi plan-
 ta admittimus, quæ, ut de *Peloina* et aliis
 plantis, imo nonnullis animalibus, quale Mu-
 lo est, conpertum habemus, non in prima cre-
 atione, sed post eandem ex alieno conjugio
 nata fuit. Quidem Linnæus judicabat, *Mufam*
paradificam in alieno solo nunquam perfecta
 semina tulisse, quia feminei flores primum flori-
 cebant, hisque defloratis masculi tandem suc-
 cedebant, et hinc putabat in natali solo id

fieri posse, ubi plures eundem locum inhabitant,
et diverso tempore florent, ut feminei flores
a masculis fecundentur, et semina perfecta pro-
ducantur; cum postea cognovit, antheras in mas-
culis floribus omni polline destitui, ideoque
fecundationem nullo modo fieri posse, priorum
conjecturam relinquit, aliamque substituit, et
paradysicam ab alia Musae specie, quae Pi-
hai dicitur, tanquam matrem, et incognito pa-
tre, ortum duxisse, affirmavit. Verum quid de
illis statuendum erit plantis, quae in caulis
bulbas gerunt, et quarum flores, etsi non in
annibus in plurimis tamen abortiunt?

Tulitne unquam *Bistorta*, sive *Polygonum vi-*
viparum semina? Certe non tantum in hor-
 to, sed etiam in natali solo flores spicae
 superiores constantiter sine semine: decidunt,
 et inferiorem locum bulbi occupant. Idem
 de variis *Allii* speciebus valet, in quibus floribus
 miscentur bulbi, qui soli incrementum, floresque
 supprimunt. In his bulbi substituantur semi-
 nibus, et illis communem plerumque cum flori-
 bus locum obtineant, a caule sponte secedant,
 in terram decidunt, et seminis instar germi-
 nationem incipiunt, non incongrue semina di-
 ci, vel ad minimum pro analogis partibus ha-

beri patuerunt. Licet autem perfectionibus
plantis semina tribuere satis certo passu-
mus, fas est tamen de imperfectis, et illis
praecipue, quae in Systemate Linnaeo Cyp-
tantherarum classem occupant, dubitandum erit,
praecipue cum in plurimis, optimi etiam
microscopii beneficio, flores videre non poter-
int phisici. Minime autem sequitur, ea,
quae Lynceis etiam oculis cognosci non pos-
sunt, prorsus non existere. Effectus saepe de
incognita causa testatur, et ex variis aliquan-
do phaenomenis existentiam rei dubiae et
obscurae satis certo cognoscimus. Inter imper-

37

fectas has plantas Filices reliquis fere per-
fectionem videntur, easdemque in dorso folii,
sive frondis fructus et semina ferre, am-
ni caret dubio, quamvis flores vel procer-
gona, vel imperfecte sint cogniti. Omnia
experimenta in praesenti seculo facta certo cer-
tius adfirmant, omnes Filices profere flo-
res, fructus seminaque, et ea uti perfectis
plantis seminari possunt. Post Lagunam,
Auerent Porta, Brobatius, Dellenius, Stehe-
nelius alique, qui eam materiam illus-
traverunt: illi saepe in humidis locis, ombro-
sisque pulveriformes globulos Polypodii, Equi-
seti, alique semina ex familia Filicium

seminaverunt, et semperque individuis ejusdem
speciei eorum, qui illos producere habebant, ex i-
isdem nasci viderunt. Joh. Franc. Marattuy in Fe-
licibus flores vidit, nonnullasque descripsit, quae
corollas monopetalas, campanulatas, duabusque
antheris praeditas, et pistillo brevissimo habebant,
limbus corollae est patens, integrus, et in matu-
ritatis tempore plicatus: addit plus, ovarium
esse umbelatum, hemisphaericumque, et illud
semina tenuissima in se continet, gracile vege-
tantia, Orchidumque seminibus fere similia.
(De vera florum existentia in plantis dorsiferis
Roma 1760). Concessit Felicibus esse semina,

ex Morisani, vel Barati experimentis ac ob-
 servationibus constat, qui Linguae cervinae
 folia marcescentia colligit, pulveremque ad-
 haerentem solo humido et umbroso adspersit,
 et sequenti anno plantas innumeras, ex eo-
 dem natas obtinuit. Et si pulverem tenuissi-
 mum, qui in globulo, annulo elastico cincto, et
 plerumque in duas valvulas dissidente, contine-
 tur et exploditur, praecipue ab Equifeto, sub mi-
 croscopio consideramus, eundem capillata semina
 referre, et ope pilorum elasticorum a se invi-
 cem recedere, et quasi saltare deprehendimus.

Fungis denegari semina nequiverunt. Hi propter
suam peculiarem structuram non solum ab an-
tiquioribus, sed etiamque recentioribus diverse aes-
timati fuerunt; Lycopodium, Potetum caet. caet.
non fuisse aptata aptata sese reproduendi ve-
teres judicaverunt. autem vero magna vegetabi-
lium pars, quam hodie in Fungorum ordine
recentiores admittunt, olim solum uti altero-
rum vegetabilium morbus, seu earum fibrarum
continuatio fuit considerata. Ea opinio, quamquam
validissima argumenta in experientia fundata con-
tra se habet, tamen in praesenti seculo pro non-

nallis Botanici, maxime a Necherio, instaura-
ta fuit, qui omnes Fungos esse natos a decom-
positione paranchimae vegetabilium judicavit.

Clariss. Micheli experimenta, postea a Pleditschio
(Mem. de l'Academ. Berlin an. 1748 & 1749) Piche

ring (Philos. Transactions N. 471 & 472) Batava

que confirmata, multaque altris recentioribus Cla-

vis. Botanici evidenter demonstrant, Fun-

gos esse veras plantas, peculiariter organi-

satas, quae a seminibus, sive ovis vegetabilibus

nascuntur, crescunt, infirmitatibus subjectae pro-

desiccant, postquam vita vegetalis absolvitur,

paereunt. In subtilissimo pulvere, sive tenu-
issimis granulis sphaericis, quae in externa, si-
ve interna ejusdem corporis superficie sunt dis-
persa, Fungorum semina consistunt; ea, instar
perfectarum plantarum, seminari, suamque
speciem reproducere possunt. Vulgaris Aga-
ricorum cultor, Micheliteque experimenta, ac observa-
tiones evidenter id confirmant. J. Clariss. Pro-
tanicus, circa peculiarem Fungorum generatio-
nem se illuminare volens, aliquas Agaricorum
maturorum species adjunxit, suaque umbracula
supra folia Lauri, Quercus caet. caet invenit,

40
ibique sua semina deposuerunt; ea operatione
terminata, ad umbratum nemus cum umbracu-
lorum pulvere folia tulit, ubi nunquam eas
Agaricorum species viserat, quas ceperat, easque
intra folia quasi putrida ad se nutriendas
profuit sed diversas ab illis, quae semina in se
continebant. Agaricorum semina germinare, vege-
tareque ille vidit. Postea ea experimenta per
multas Botanicas confirmata, explorataque uti
satis exacta, fuerunt, confirmantque in his
plantis seminum existentiam. Vulgari quo-
que experientia scimus, ex aqua, in qua cocti

fuere Fungi, convenienti terrae comisso, no-
vas plantulas prodire, ut et hinc hortelani
Fungos, ut alias stirpes, in fimitis educere et co-
lere didicerint. Haec autem corpuscula, quae
semina esse, et sine quibus propagationem mi-
nime fieri posse, existimamus, non, ut in illis plan-
tis, a consueto florendi et fructificandi modo or-
tum obtinerunt, sed potius Fungi, prout mo-
nente Venerab. Schaefero, ab illi legi, quamquam in-
cognitae, qua propagantur, sunt subjectae, eorum
que semina, per se, sine fecundantis materiae
receptu, ut bulbi, ad germinationem apta.

Quid de Muscis statuendum? Pulvis ille luteus,
 qui in peculiari receptaculo continetur et flammae
 candelae inspersus fulminat, a multis pro se-
 mine venditur; eundem vero pollem masculinum
 esse, primo Dillenius docuit, et Linnaeus confir-
 mavit. Hinc etiam Dillenius definiit mus-
 cum, quod sit plantae genus, semine prorsus carens. Vi-
 dit autem hic Muscorum observator in multis
 minimas foliorum reflexas, easque propagines
 ideo dixit, quia illarum beneficio, instar se-
 minis, vel gemmae, species propagantur. Lin-
 naeus pro floribus masculis illas partes, quae pub-
 verem includunt, floribusque feminis unum

epigynum foliolorum aggregatum in rosula, sive
stella assumit; idque a Dillenio propagines ap-
pellatur. Eae propagines, seu semina, secundum
ejusdem Dillenii observationes, peculiariter sunt
organifata, involuero scilicet ^{et} cotyledone distincta,
et tantummodo in oculo seu plumula nu-
da consistent. Haec autem semina, quarum in-
ventionem sibi tribuit Archiater, et cum Dillenio,
qui eadem primus cognovit, sita jam supra dixi-
mus, Propagines appellavit, J. H. Hallerus Neckerii
alique adsumere notunt, potius eadem, sive fo-
liolorum rosulas, modo gemmas esse, easque sine
concursu masculini pollinis propagatiosius

casum inservire, et in his generationem, uti Neckerius vocat, evolutivam tantum adesse statu-
 unt. Huius opinionioni lubenter quidem assen-
 sum praestemus, minime autem concedimus, Mus-
 cos nulla plane semina ferre, eosdemque ad
 regnum animale, uti Neckerus statuit, regal aliis
 relegari debere; existimamus potius, et per semi-
 na, et, Zoophytorum in modum, per gemmas se
 propagare haec vegetabilia. Hallerus quamquam
 propagines esse gemmas iudicabat, tamen secu-
 tus est, quod capsulae, quas Linnaeus antheras
 appellavit, semina, pulveremque fecundantem
 in se continebant. Eae Halleri opinio probabi-
 lior, quam Neckeri est; quia Musci pro gem-

mis continuari, seminibusque propagari possunt:
loci, in quibus copiose eos nasci vidimus, ut sunt
muri, arbores, tecta, turres altissimae, caet. caet., lu-
culenter monstrant, Muscos a seminibus propa-
gari posse. Quis Stachelini et Mecksenii exper-
imenta in dubium vocabit? Propagines ita-
que Linnæi cum gemmis convenire, in pyxide,
autem, sive anthera, ut Linnæani dicunt, et maf-
culinum pulverem et semina simul contineri,
cum Clar. Hallero affirmamus, muscosque rati-
one fructificationis cum Ficus convenire, cum
Willdichio exestimamus. Denique Clar. Hedessi-
gus novis, microscopii ope institutis, observati-

omnibus cognovit, muscorum flores plurimos esse dioicos, pauciores monoicos, paucissimos hermaphroditos, nec seesse polygamias dioicos, omniumque prestillum ovario, stylo ac stigmate constare, preterea Muscis fructum caryoptratum tribuit.

Ex omnibus experimentis, auctoritatibusque supra memoratis nisi illud, quod ab ipsis experimentis ac observationibus recte concluditur, alias consequentias inferre nolumus: neque auctores citavimus, nisi uti illorum experimentorum testes, quoniam a nobis nunquam facta fuerunt, et tantum per illa nostram hujus dissertationis propositiorem composabare possumus. Itaque juxta ea, quae nota sunt, adfirmare non dubitamus, non solum omnes perfectas Plantas, sed etiam Felices, Fungi, et Musci summe non distituantur, sic etiam reliqua, quae in eadem classe continentur, vegeta-

bilis iis dem non parvus carere, probabili ratione cum
Kaelreutero admittimus, licet concedere debeamus, multa
etiam sine illis propagari posse. Zoophita plurima
simili modo et ovula continent, et nihilo minus per
partes corporis separatas multiplicantur.

Has conclusiones ex memoratis experimentis infer-
re existimamus, dum ea ab aliis novis adinventis non
probe contrariata fuerint.

Josephus Ribeiro de Figueiredo, filius Joannis Ribeiro de
Figueiredo in ~~Columbica~~ Conimbrica natus defendet Theses
in Vigesimo septimo die Maio de 1823

Martius José Barjona.

Josephus Ribeiro Figueiredo.



