

FOLIA ANATOMICA UNIVERSITATIS CONIMBRIGENSIS

REDACTORES

PROF. GERALDINO BRITES PROF. MAXIMINO CORREIA

VOL. X



NN 7-8

«COIMBRA EDITORA»
MCMXXXV

INDEX

A. CELESTINO DA COSTA: <i>O professor Marck Athias</i>	NN 6 a
GERALDINO BRITES: <i>Le sarcome de la mamelle: Observations: VIII — Sarcome fibroblastique ulcéré. IX — Sarcome lymphoblastique à stroma-réaction plasmocytaire.</i>	7
RÉDACTION: <i>Bibliographie</i>	8

F O L I A A N A T O M I C A U N I V E R S I T A T I S C O N I M B R I G E N S I S

(Propriété de l'Institut d'Histologie et d'Embryologie et du Laboratoire d'Anatomie)

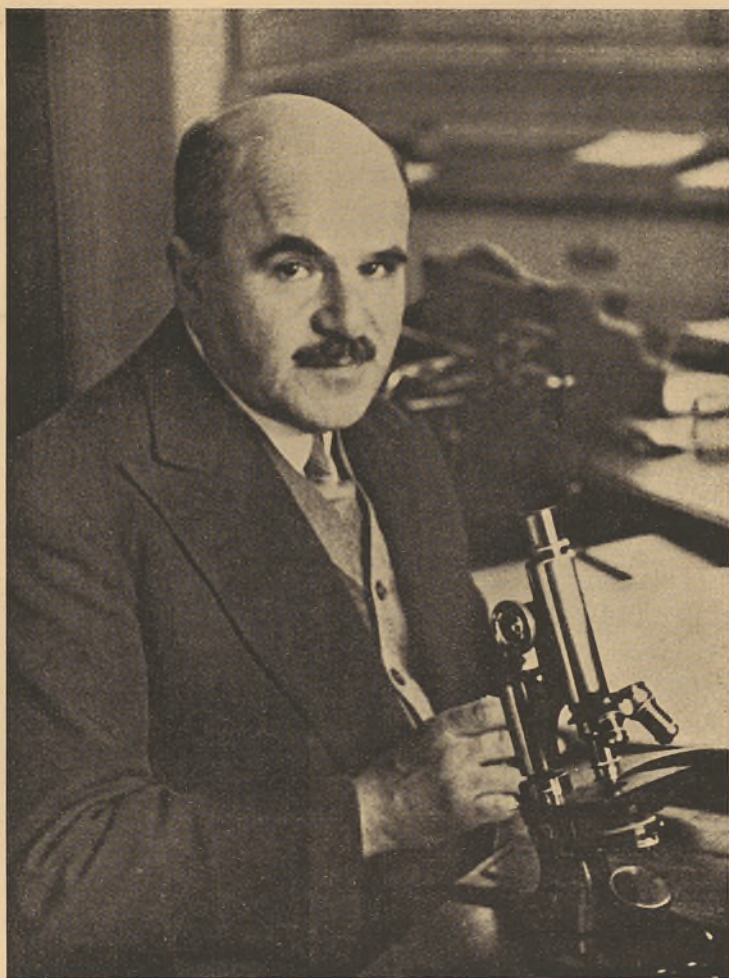
EDITEUR: PROF. GERALDINO BRITES

Les FOLIA ANATOMICA UNIVERSITATIS CONIMBRIGENSIS publient des mémoires originaux et des études d'Anatomie descriptive et topographique, d'Anatomie pathologique, d'Histologie et d'Embryologie réalisés dans les laboratoires de l'Université de Coïmbre.

Les FOLIA sont publiés en français, en anglais ou allemand, au choix de l'auteur. Les fascicules contenant une ou plusieurs FOLIA, paraîtront au fur et à mesure que les articles seront imprimés.

Les manuscrits adressés à la rédaction ne seront pas rendus à leurs auteurs même quand ils ne seront pas publiés.

Toute la correspondance concernant la rédaction et l'administration des FOLIA ANATOMICA doit être adressée à M. le Prof. Geraldino Brites, Institut d'Histologie et d'Embryologie, Coïmbre, Portugal.



Prof. MARCK ATHIAS

Hommage de la rédaction des «Folia Anatomica Universitatis Conimbrigensis» à l'occasion de la fête organisée par ses élèves et ses amis.

N 6 a



O PROFESSOR MARCK ATHIAS

Há cêrca de 43 anos, um moço portuguez que da Madeira viera fazer os seus estudos de medicina a Paris e cursar aí a Faculdade topa, por acaso, numa livraria com um livro de histologia do sistema nervoso escrito por um espanhol de nome Ramon y Cajal e traduzido para francês. Intrigado, adquire o livro, devora-o, entusiasma-se a um tempo com os novos horizontes que o método de Golgi rasgava na histologia e com a circunstância de ser seu autor um espanhol, um habitante dessa península que parecia destinada a ser *in æternum* como que costa negra em ciência; e logo resolveu fazer-se histologista. Foi assim que Athias foi parar ao laboratório de Mathias Duval.

Já não conheci êste homem a um tempo histólogo e embriólogo cujos melhores trabalhos, aquisições definitivas para a ciência, são os seus monumentais estudos sôbre a placentação. Mas sei que às qualidades de sábio juntava eminentes dotes de professor eloqüente, de homem inteligente, culto e amável. Duval interessava-se também pelos estudos de Cajal e animou Athias a tentá-los. Era então ainda muito pouco conhecida a obra de Cajal. Em França fôra seu introductor o Dr. Azoulay, o mesmo que vertera para francês o livro que tanto interessava o nosso compatriota.

No laboratório de Mathias Duval foi Athias companheiro de homens que tiveram, é claro, destinos vários, ilustres alguns na sua carreira. Certos dêles puderam colaborar na homenagem que se acaba de prestar, enviando trabalhos para o volume jubilar, os professores Rabaud, da Sorbonne, Pettit do Instituto Pasteur e o Dr. Manouélian.

Dos primeiros estudos de Athias resultou a comunicação que em 6 de julho de 1895 foi presente à Sociedade de Biologia de Paris, na qual demonstrava, com o auxílio do método de Golgi, em gerinos de rã, a noção da natureza epitelial dos neuroblastos, fundamentada na histogênese da medula espinhal e nos aspectos da diferenciação, a partir de esbôço comum, dos neuroblastos e dos espongioblastos. Quatro outros trabalhos se seguiram, versando os primeiros a estrutura da medula espinhal do gerino da rã, estudada de uma forma completa, tipos celulares, conexões com outros centros, relações com os ganglios espinhais e dos vários andares da medula entre si, nevrógliã, etc. O último trabalho desta série foi a tese defendida em Paris em 1897 sobre a histogênese do cortex cerebeloso, analisada em embriões de mamíferos vários, sempre com o método de Golgi, ao qual Athias acrescentara certa modificação útil, estudo extremamente importante em que avultava a descoberta do modo pelo qual as fibras trepadoras se põem sucessivamente em relação com o corpo celular e depois com os dendritos de célula de Purkinje, argumento capital para a demonstração da natureza receptora desses prolongamentos celulares. Foram estes trabalhos dos vinte e poucos anos de Athias que rapidamente o tornaram conhecido. Cajal foi-lhe sempre grato pela confirmação que trouxera à sua teoria e nunca deixou de o citar copiosamente e de lhe dar repetidas provas de consideração. Em França os estudos golgianos de Athias foram os primeiros de certa importância; contudo, nesse país, havia a vencer a temível antipatia de Ranvier pelo método de Golgi.

Defendida a tese, Athias, a quem não teria sido impossível continuar fazendo ciência em Paris, vinha para Lisboa e, enquanto ia repetindo os exames para se habilitar na então Escola Médico-Cirúrgica, tratava de fazer alguma clínica para ganhar a vida e continuar trabalhando.

Acolheu-o Bombarda no laboratório do Hospital de Rilhafoles e, durante os 6 anos que aí esteve, investigou e

ensinou. As investigações fê-las de colaboração com Carlos França e levaram-no a dois descobrimentos histo-patológicos importantes sobre a natureza das infiltrações perivasculares na paralisia geral e na doença de sono, *Mastzellen* e *Plasmazellen* no primeiro caso, de *Plasmazellen* no segundo caso. O ensino foi ministrado a médicos e estudantes que acudiam interessados pela histologia e confiados no jovem e modesto mestre. Ali se encontraram Azevedo Neves, preparando a sua tese sobre a histologia do ovário, Pinto de Magalhães, que depois seguiu com Neves para o laboratório do Hospital de S. José, António Barbosa, autor duma tese sobre a histologia patológica da esclerodermia, Borges de Sousa, Oliveira Soares, Anibal de Castro, Costa Santos, outros ainda, entre os quais o autor destas linhas. E Athias ainda encontrava maneira de aparecer pelo Instituto Bacteriológico, onde acompanhava a feitura da tese de França sobre o método de Nissl, e ajudava a parte histológica das teses de Higino de Sousa e Albino Valente, ou pelo Instituto Oftalmológico onde Xavier da Costa se interessava pela histologia ocular. E ia escrevendo para os jornais de medicina revistas gerais sobre a histogénese do sistema nervoso e amebismo dos neurónes, teoria então em voga, cara a Bombarda, como a Mathias Duval, mas passível de sérias reservas.

Foi só em 1903 que se conseguiu arranjar para Athias uma colocação oficial. Entrara, antes, para a direcção técnica do Instituto Pasteur onde ainda se conserva, e prestara ao ensino da histologia na Escola alguns serviços precariamente remunerados. A criação do lugar de preparador de Histologia e Fisiologia para que foi nomeado e, dois anos depois, a sua nomeação para médico-auxiliar do Instituto Bacteriológico (onde tomou conta do serviço de raiya) resolveram por aquela época o problema da sua situação. Passou então a trabalhar no estreito e escuro «Gabinete de Histologia» da Escola, onde o material era escasso, o pessoal auxiliar inexistente, onde tinhamos de comprar do nosso bôlso animais, produtos químicos,

livros e jornais, de limpar os aparelhos e de lavar a vidraria, mas onde se trabalhou com entusiasmo. As suas novas funções levaram-no a iniciar-se com o professor Belo Morais na técnica fisiológica e a organizar um rudimento de ensino prático aos alunos. Por outro lado preparava a magnífica tese sôbre a anatomia da célula nervosa (1905), obra citológica de primeira ordem que o mundo científico acolheu com geral aplauso e teve pouco depois as honras do plágio... À tese seguiu-se a publicação de duas notas sôbre a vacuolisação das células nervosas, uma das quais de carácter polémico, e mais tarde um estudo sôbre granações coradas do citoplasma das células nervosas.

Para o Congresso Internacional de Medicina de Lisboa em 1906, do qual foi eficaz colaborador e secretário responsável da secção de Anatomia, apresentou um excelente relatório sôbre os pigmentos celulares e uma comunicação sôbre a estrutura e funções do corpo amarelo, porta por onde penetrou na Endocrinologia. Foi como consequência dêsse Congresso que Athias fundou a Sociedade Portuguesa de Ciências Naturais, um dos mais relevantes serviços que prestou à ciência portuguesa. O Boletim da Sociedade, dirigido por Athias, adquiriu rapidamente nome e valiosíssimas permutas. Os trabalhos muito numerosos e variados que se teem publicado nessa revista testemunham a importância da fundação da Sociedade. Antes dêsse Boletim Athias publicara, com outros colaboradores a *Politécnicia*, revista de alta vulgarização biológica e médica que pouco tempo durou. Mais recentemente foi também da sua iniciativa o *Jornal de Ciências Naturais* que teve certo êxito, mas cuja vida foi também curta.

No Instituto Bacteriológico Athias foi encontrar muito melhores condições de trabalho que até então e um meio científico extremamente interessante e vivo sob a direcção do inolvidável professor Anibal Bettencourt. A direcção do serviço da raiva deu origem à publicação de sucessivos relatórios; colaborando com França estudou os tripanosomas dos anfíbios; descreveu um verme parasita do intes-

tino do ouriço e levou a cabo estudos sôbre a maturação do óvulo dos mamíferos que, entre outras publicações, lhe deram a tese de concurso para professor da Escola Médica.

Durante êsses anos no Instituto Athias começou a interessar-se pelo problema do cancro e não só realizou uma conferência em 1908 sôbre a citologia geral do cancro, excelente *mise-au point*, como iniciou transplantações de neoplasmas nos ratinhos, experiências sôbre as quais nada publicou.

O concurso para a Escola a que se apresentou teve em 1910 o seu desenlace. A Escola resolveu propor a sua nomeação para professor catedrático de Fisiologia, com dispensa das provas públicas. A sua lição inaugural ainda foi dada no velho edifício da Escola Médica, mas logo esta se instalou no novo edifício, cujo material foi quási todo adquirido por Athias, depois duma viagem ao estrangeiro para que fôra comissionado pela Escola em 1909, com o professor Pinto de Magalhães.

Com a nomeação para professor começa na carreira de Athias nova fase que ainda dura e durará, certamente, por longos e dilatados anos. No ponto de vista escolar é a criação do ensino prático regular de Fisiologia no que tivera quarenta anos antes um precursor em Coimbra, no professor Costa Simões. Para campo da sua actividade de investigador escolheu a Endocrinologia. Primeiramente estudou a histofisiologia do tecido intersticial do ovário e são clássicos os seus trabalhos a êsse respeito. Veem depois os estudos sôbre a secreção lactea do cobaio castrado e enxertado com ovário, o determinismo dessa secreção, o comportamento histológico dos enxertos ováricos. Estes trabalhos são universalmente citados ao lado dos de Steinach e constituem um ótimo prelúdio à série de investigações que por tôda a parte vieram atacar o problema das secreções internas do ovário. Por outro lado permitiram a Athias encarar em conjunto a questão das transplantações de órgãos e entrar no estudo do sexo e do

hermafroditismo nos animais superiores que tem sido seu tema de trabalho no Instituto Rocha Cabral de que é, já alguns anos, eminente colaborador. Mencione-se ainda no mesmo grande capítulo da Endocrinologia sexual um estudo sobre o antagonismo das glandulas sexuais e o trabalho feito de colaboração com Afonso Guimarães sobre os resultados do enxerto intra-cerebral do ovário.

Questões fisiológicas sobre as quais publicou trabalhos, alguns de colaboração com Ferreira de Mira e Joaquim Fontes, foram a contracção do musculo uterino sob a influencia da castração e da injeccção de vários extractos, os movimentos automáticos do estomago e do intestino, os resultados da tiro-paratiroidectomia dos cobaios castrados, a acção cardíaca do vago em várias condições, etc.

Athias é um dos vogais da Comissão directora do Instituto Português de Oncologia, cujos serviços científicos dirige com a sua habitual proficiência e dedicação. Além das investigações próprias que aí realiza e de que já está publicado um estudo sobre a inervação dos tumores (com Maria Tereza Furtado Dias), tem dirigido estudos alheios, alargando inteligentemente a actividade científica do Instituto, que mais duma vez tem representado em congressos internacionais, cujos laboratórios e biblioteca organizou e ao qual tem chamado colaboradores de grande mérito, dando-lhe renome entre os seus iguais. O *Arquivo de Patologia* que dirige com o professor Francisco Gentil é o órgão científico do Instituto e, em grande parte, obra de Athias.

No Instituto de Fisiologia tem tido muitos discípulos que sucederam aos do laboratório de Rilhafoles já citados e aos do Instituto Câmara Pestana (Artur Pacheco, Henrique Parreira, Roberto Chaves, Luiz Adão, Marçal Mendonça, etc.). Citemos Almeida Rocha, Raul de Carvalho, Ferreira de Mira, Salter Cid, Osório Alves, Joaquim Fontes, Heitor da Fonseca, Parreira, Anselmo da Cruz, Cascão de Anciães, os três jovens fisiologistas portuenses que aqui vieram iniciar a carreira científica, Afonso Guimarães, Elísio Milheiro, Oliveira Frias (infelizmente desapare-

cido precocemente), mais recentemente, Cardoso e Cunha, José Tavares, Eduardo Costa, Jacinto Betencourt, Eurico Pais, sem contar todos aqueles que à sua experiência, à sua técnica, à sua ciência teem vindo recorrer. A êsse título poderíamos lembrar a colaboração dada sob a forma de conselhos e indicações valiosas às teses de concurso de Francisco Gentil, Reinaldo dos Santos e do nosso malogrado amigo Sílvio Rebelo que, assim como os seus discípulos Toscano Rico, Gomes da Costa e Maia de Loureiro, muito escutava Athias. Seja-me permitido recordar que sou um dos mais antigos discípulos de Athias, desde os tempos mais distantes do laboratório de Rilhafolles e que como tal me considerarei sempre.

Além da sua actividade de mestre, Athias é conhecido do público pela direcção técnica do Instituto Pasteur de Lisboa. A sua acção organizadora exerce-se ainda na Sociedade Portuguesa de Biologia, filial e associada da Sociedade de Biologia de Paris e da Sociedade Portuguesa das Ciências Naturais, fundada em 1920, por sua iniciativa, órgão dos biólogos portugueses que lhe devem a posse dêste eficaz instrumento da propagação dos seus trabalhos. A Sociedade, da qual Athias é secretário perpétuo, edita os *Archives Portugaises des Sciences Biologiques*.

Athias foi durante 3 anos presidente da Junta de Educação Nacional, lugar que, mais do que ninguém, tinha direito de ocupar, mas não o seduzem lugares de destaque, nem honrarias, nem academias. Sem embargo várias sociedades científicas estrangeiras o chamaram para sócio e muitos sábios de primeira plana o teem estimado e considerado. Das três tendências da biologia médica lisboense, ao lado da anatómica e da bacteriológica, Athias é chefe incontestado da que representa a histologia, a fisiologia, a farmacologia, a anatomia patológica, muito embora ao seu desejo de apagamento repugne aceitar essa chefia.

O momento actual é pouco propício à carreira científica; não lhe são favoráveis nem as condições nacionais, nem as internacionais. A ciência não disfruta em certos

países do prestígio necessário para se impor; dir-se-ia que a consideram como cousa de luxo, perfeitamente dispensável. Os que entre nós já estão em fase adiantada da carreira prosseguem com maior ou menor dificuldade na senda iniciada, mas não ousam chamar os novos para o seu lado, receosos de lhes criarem condições de vida miseráveis. Teem falhado várias tentativas de estimular a vocação científica e a Junta de Educação Nacional não tem podido exercer satisfatòriamente sua missão de promover a investigação científica. Falta dinheiro para as despesas de material e a muito custo se mantém e reúnem bibliografias, quasi se não pode renovar o material e a míngua de recursos impede a realização de muitos trabalhos.

A actividade científica exerce-se hoje com maiores dificuldades do que nos primeiros anos em que Athias ensinava na Faculdade. Desfizeram-se illusões, apagaram-se esperanças. Mas não desaparece no espirito de Athias o seu amor pela ciência, a sua vontade de a fazer progredir pelo trabalho dos portuguezes. Ao serviço de tão nobres ideais continua pondo as suas eminentes qualidades.

Todos aqueles que em sua volta se reuniram no dia do seu jubileu científico, em 11 de dezembro ou enviaram suas mensagens, nacionais que exprimiam também a gratidão do país a um dos seus mais illustres filhos, e estrangeiros que exaltavam o homem de ciência, fizeram sinceríssimos votos pela continuação, por muitos anos, da vida e da actividade científica do Mestre. A *Folia Anatomica Universitatis Conimbrigensis* quis associar-se a êsse preito de homenagem. Nenhuma honra me poderia ser mais sensível do que o convite amavelmente endereçado pelos seus illustres directores para redigir êste artigo.

A. CELESTINO DA COSTA.

FOLIA ANATOMICA UNIVERSITATIS CONIMBRIGENSIS

VOL. X

N 7

LE SARCOME DE LA MAMELLE

PAR

GERALDINO BRITES

(Reçu par la rédaction le 20 Novembre 1935)

OBSERVATIONS

VIII

SARCOME FIBROBLASTIQUE ULCÉRÉ

A. da L., Obs. n.º 1153 de la Consultation de la 2^{ième} Clinique Chirurgicale de la Faculté de Médecine de Lisbonne (Service de M. le Prof. C. Cabeça).

Pas de renseignements cliniques. Pas de pièces. Seulement des préparations microscopiques à l'appui du diagnostic clinique de sarcome de la mamelle.

Dans ces préparations on aperçoit une surface libre revêtue d'épiderme dans une toute petite partie, la partie restante étant constituée par un derme aminci, plus ou moins infiltré de lymphocytes et de granulocytes neutrophiles, les uns et les autres, mais surtout ces derniers, atteints de pycnose. Au-dessous de cette derme s'étend une nappe néoplasique très étendue, quoique peu épaisse;

à côté et au-dessous de celle-ci, l'hypoderme s'étale avec des foyers de petites cellules rondes. Dans la profondeur de la partie revêtue d'épiderme on voit quelques follicules pileux, rudimentaires pour la plupart, coupés en tous sens, des glandes sebacées et sudoripares. Il s'agit donc d'un lambeau cutané, portant un noyau néoplasique ulcéré, coupé perpendiculairement à la surface.

Le noyau néoplasique est nettement fasciculé: De puissants faisceaux de cellules fusiformes sont orientés vers la surface libre, séparés par d'autres faisceaux perpendiculaires ou obliques à ceux-ci (Fig. 1). Cette alternation de faisceaux, coupés longitudinale ou transversalement, est très régulière, au milieu de la tumeur et vers la surface libre; à la périphérie l'irrégularité domine et de véritables tourbillons, centrés par des vaisseaux, existent par-ci par-là.

La forme des cellules est déduite plutôt de la forme des noyaux que de la forme du corps cellulaire lui-même, tellement sont imprécises les limites des cellules (Fig. 2). Les noyaux sont très volumineux, farcis d'une poussière de granulations chromatiniennes. A un fort grossissement (Fig. 3) on reconnaît que même en plein faisceau, pris longitudinalement, il y a des noyaux coupés obliquement et de place en place parmi eux, les granulocytes neutrophiles sont nombreux. Les mitoses y sont très rares; par contre l'amaritose est fréquente.

Sur de larges plages où les cellules sont moins serrées, un état œdémateux pouvant même être considéré, des dépôts très étendus de pigment jaunâtre s'observent. Il y a des places où on voit très nettement que ce dépôt est cytoplasmique, les cellules étant bourrées de ces granulations et montrant alors plus nettement leur forme (Fig. 4).

L'irrigation sanguine est très abondante, prédominant des larges lacunes, creusées parmi les cellules néoplasiques, entièrement dépourvues de paroi propre, et des capillaires très élargis dont la paroi est exclusivement endothéliale.

A la périphérie on peut voir un follicule pileux entouré par le tissu néoplasique; il est en voie d'atrophie et envahi aussi par des lymphocytes et des granulocytes neutrophiles.

Ce tissu néoplasique est très pauvre en collagène; les fibres précollagènes étudiées après l'impregnation Foot-Wilder (Am. Journ. of Path. XI, 1935, p. 817), sont peu nombreuses. A la périphérie un stroma plus abondant est emprunté au derme envahi.

Nulle part on voit du tissu glandulaire de la mamelle.

On ne peut faire que le diagnostic de sarcome fibroblastique ulcéré.

Tumeur primitive de l'enveloppe cutanée de la mamelle? Noyau métastatique? Fusée de sarcome de la glande, à travers l'enveloppe adipeuse, s'élargissant en bouton de chemise dans la derme, le pédicule n'ayant pas été intéressé par la coupe?

L'étude des coupes ne peut pas assurer une réponse.

EXPLICATION DES PLANCHES

- Pl. I — Fig. 1: Coupe perpendiculaire à la surface. A la droite on voit le derme à nu. Gross. 50×.
Fig. 2: Coupe du tissu néoplasique situé sous le derme. Disposition fasciculée. Gross. 230×.
- Pl. II — Fig. 1: Dessin pris en pleine tumeur. Gross. 920×.
Fig. 2: Toutes cellules sont farcies de pigment ocre. Gross. 920×.



Fig. 1

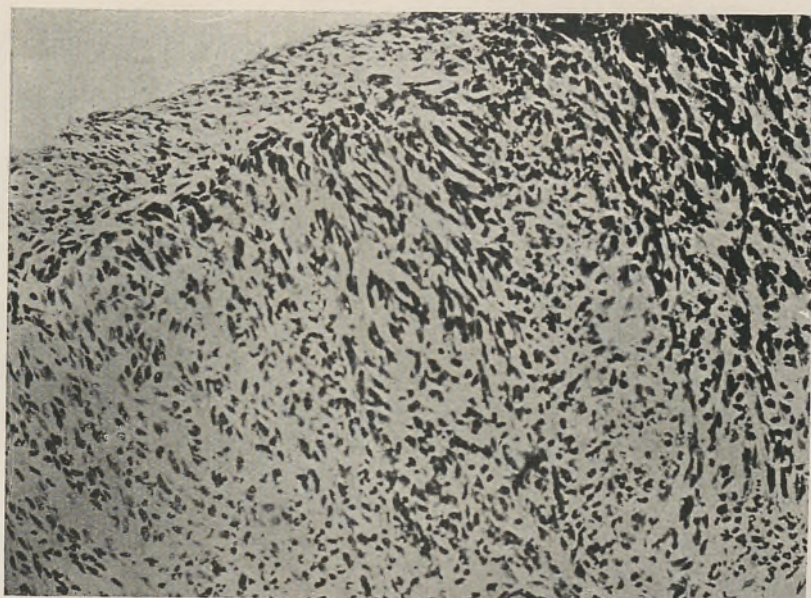


Fig. 2

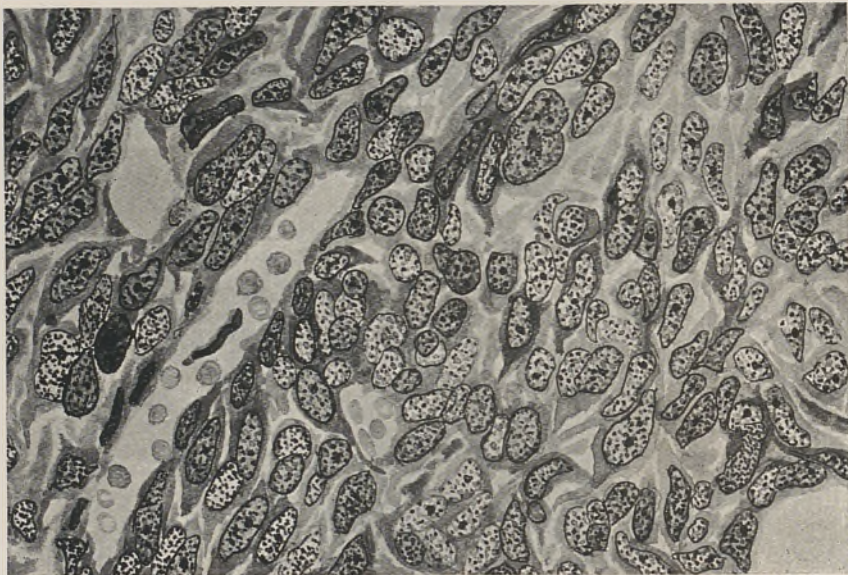


Fig. 3



Fig. 4

IX

SARCOME LYMPHOBLASTIQUE À STROMA-RÉACTION
PLASMOCYTAIRE

Obs. N° 1192 de la Consultation de la 2^{ème} Clinique Chirurgicale de la Faculté de Médecine de Lisbonne (Service de M. le Prof. C. Cabeça).

Prélèvement fait pour établir un diagnostic. Pas de renseignements cliniques. Pas de pièce opératoire.

Dans les coupes étudiées il y a deux parties bien distinctes: dans l'une le néoplasme est entièrement constitué; dans l'autre on voit l'envahissement des tissus de la région.

En pleine tumeur, des bandes fibreuses (Figs. 1, 3, 6), dont l'épaisseur, la densité des fibres conjonctives, la richesse en fibrocytes présentent de remarquables différences, délimitent des espaces, à dimensions très variées, contenant des cellules néoplasiques.

Les préparations obtenues au moyen de la méthode Foot-Wilder, démontrent, d'une part (Fig. 6) la rareté et le faible volume des fibres qui détachées des bandes fibreuses, pénètrent l'amas cellulaire, d'autre part l'absence presque totale de *gitterfasern* parmi les cellules néoplasiques (Fig. 5). Pour vérifier ces rapports il suffit d'examiner les micro-photos I, 5 et 6, ces derniers montrant, au moyen

d'une petite variation technique les cellules nettement impregnées.

Les cellules constituant la néoplasie, sont plus volumineuses que les lymphocytes moyens (Fig. 8: 2, 11, Fig. 9: 2, 10, Fig. 10: 4, 5, 6, 9), arrondies ou polyédriques; leur contour est parfois entaillé en partie, de manière à simuler des prolongements. Elles sont souvent tassées, formant des petites nappes où les limites deviennent imprécises.

Des intervalles, les uns artificiels et résultant de la rétraction par mauvaise fixation, les autres vasculaires et embrassés par des cellules qui s'aplatissent, pas toujours à caractère endothélial, fragmentent les amas cellulaires.

Dans ces cellules le cytoplasma est abondant, uniforme, dépourvu de granulations; le noyau, gros, riche en grains de chromatine et possédant un ou plusieurs pseudo-nucléoles, tantôt rassemblés à la périphérie, contre la membrane et laissant voir un gros plasmosome, tantôt serrés, remplissant le noyau, devenu très sombre et masquant le plasmosome.

Les figures de mitose anormale ne sont pas rares et les faits de division amitotique sont fréquents.

Parmi les cellules du type moyen, que nous venons de décrire, il y en a d'autres, plus petites, dont le cytoplasma est plus abondant, pourvues d'un noyau gros aussi, mais plus clair. Ces cellules sont à rapprocher des lymphoblastes.

Des cellules dont le volume dépasse la moyenne, très grandes ou gigantesques, sont très nombreuses. Celles-ci présentent une morphologie très variée: polyédriques, allongées, présentant parfois des prolongements grossiers et courts, uni ou plurinucléées. Quand il y a un seul noyau, celui-ci est très volumineux, parfois énorme (Fig. 8: 1, 3, 6, Fig. 9: 1, 2, Figs. 11 et 13), presque constamment bourgeonnant. Des cellules à deux noyaux se voient très fréquemment (Fig. 9: 4, 11) et aussi celles qui possèdent plusieurs noyaux (Fig. 9: 6). Parfois ils sont nombreux et tellement serrés (Fig. 12) qu'on ne peut pas soulever la

doute sur l'existence de plusieurs noyaux ou d'un noyau bourgeonné en tous sens, mégaçaryocytoïde. Suivant l'augmentation de volume, les noyaux deviennent de plus en plus sombres, la chromatine plus finement granuleuse, la membrane nucléaire plus mince et, fait à enregistrer avec soin, ce développement est fait en entière indépendance du stroma.

Souvent le cytoplasma est totale ou partiellement spumeux et les faits de pycnose sont très nombreux.

Des grosses lacunes où se forment des bourgeons néoplasiques, et des capillaires à revêtement presque constamment constitué par les cellules néoplasiques elles-mêmes, assurent une irrigation abondante. Les éléments d'infiltration sont réduits à quelques granulocytes neutrophiles.

À côté de ces nappes néoplasiques à structure très uniforme, on voit, vers le tissu adipeux sain, des lésions d'envahissement destructif par le néoplasme.

On y observe d'abord d'épaisses bandes fibreuses, plus nombreuses, plus serrées et anastomosées que dans la partie ci-dessus décrite. Puis ces bandes éparpillent leurs fibres et parmi elles apparaît un réseau de fibrilles précollagènes, très abondant (Fig. 4), limitant des groupes de cellules (Fig. 7). À une plus grande distance on voit le tissu adipeux en voie de destruction.

Des veines et des artères sont entièrement enveloppées par des cellules néoplasiques et dans un intervalle plus grand où le tissu conjonctif est moins dense, quoique déjà occupé en partie par des cellules du néoplasme, des tubes glandulaires sont en atrophie.

Entre les bandes fibreuses et parmi les faisceaux d'un connectif lâche, non ordonné et œdématisé, les cellules néoplasiques forment des amas ou traînées, subdivisés par le treillis de fibres précollagènes. On y retrouve les formes ci-dessus décrites.

Parmi les cellules néoplasiques apparaissent d'autres (Fig. 10: 6), nettement ramifiées, souvent aplaties, à noyau plus ou moins clair; ce sont des fibrocytes bien reconnais-

sables. En conséquence de la constatation de tous les aspects intermédiaires, on reconnaît que ces cellules deviennent plus volumineuses, à noyau plus gros et sombre; bref elles acquièrent des caractères qui rendent très difficile, voire impossible, la distinction des cellules néoplasiques elles-mêmes. (Fig. 10: 8).

Les formes géantes, notamment plurinucléées ou mégacaryocytoïdes y sont nombreuses, la morphologie nucléaire représentée dans la cellule 10 de la Fig. 10, étant fréquente et de même les formes atteintes de nécrose (Fig. 10, 11).

Un fait particulier à cette zone d'invasion et méritant d'être fixé attentivement, est l'infiltration du tissu par des plasmocytes (Fig. 2), si nombreux par places qu'on dirait un granulome plasmocytaire. Les plasmocytes y sont mélangés à d'autres cellules (Fig. 8, 4, 5 et Fig. 9, 7, 8, 9), de volume varié, à noyau arrondi ou allongé, excentrique, parfois double, dont les gros amas de chromatine, lorsqu'ils existent, ne sont pas rangés contre la membrane nucléaire, en roue dentée. La parenté de ces cellules et des plasmocytes est établie par l'aspect du cytoplasma, moins dense près du noyau et par sa métachromasie à la pyronine. Parmi ces cellules on observe des aspects morphologiques de la division amitotique et rares lymphocytes et granulocytes neutrophiles.

Des rapports génétiques des plasmocytes et des fibrocytes sont à suspecter, les formes de transition entre les uns et les autres étant nombreuses.

Par-ci par-là on voit des lymphatiques entièrement remplis de plasmocytes typiques.

Vers la graisse péri-néoplasique, les vésicules adipeuses sont séparées par des nappes de moins en moins épaisses, formées par des fibrocytes hyperplasiés, des plasmocytes et de rares lymphocytes. Les fibrilles pré-collagènes, formant dans ces nappes des pelotons très enchevêtrés, témoignent la disparition de la goutte de graisse et l'encombrement de leur vide par les fibrilles enveloppantes.

D'après la structure des parties où le néoplasme est entièrement constitué, les cellules étant volumineuses, pâles, à gros noyaux clairs, mélangées à des formes géantes, en nappes diffuses, parfois cohérentes, sans réticulum, il s'agit d'un sarcome à type lymphoblastique. Il possède un stroma d'emprunt très abondant.

Malgré la nature mésenchymateuse de cette néoplasie, la stroma-réaction est du type inflammatoire et, fait plus remarquable encore, elle est de nature plasmocytaire, très intense et d'allure granulomateuse.

LÉGENDE DES PLANCHES

- Fig. 1 — Coupe de la partie de la néoplasie entièrement constituée. Col. hématoxyline-éosine. Bandes fibreuses du stroma d'emprunt. Nappes cellulaires diffuses. Gross. 230 ×.
- Fig. 2 — Zone d'envahissement. Col. hématoxyline-éosine. Infiltration de plasmocytes. Des formes géantes éparses. Gross. ×.
- Fig. 3 — Partie de la tumeur entièrement constituée. Mét. Foot-Wilder. Bandes fibreuses du stroma d'emprunt imprégnées à l'argent. Gross. 110 ×.
- Fig. 4 — Zone d'envahissement. Mét. Foot-Wilder. Charpente de fibrilles précollagènes. Gross. 110 ×.
- Fig. 5 — Partie de la tumeur entièrement constituée. Mét. Foot-Wilder. Nappes cellulaires néoplasiques, diffuses. Des fibrilles précollagènes seulement autour de quelques vaisseaux minces. Gross. 305 ×.
- Fig. 6 — Même coupe que la Fig. 3. Nappes cellulaires diffuses à fibrilles précollagènes très rares. Gross. 305 ×.
- Fig. 7 — Zone d'envahissement. Mét. Foot-Wilder. Réseau de fibrilles précollagènes limitant de petits groupes de cellules néoplasiques. Gross. 305 ×.
- Fig. 8 — 2, 11, cellules néoplasiques du type moyen. 1, 3, 6, cellules grandes ou géantes à noyau bourgeonnant. 4, 5, 7, 8, 9, 10, cellules d'infiltration, *plasmazellen* typiques ou formes de transition. Gross. 1428 ×.
- Fig. 9 — 2, 10, cellules néoplasiques du type moyen. 1, cellule géante à noyau muriforme. 4, cellule géante, binucléée. 2, cellule géante, multinucléée. 5, fibrocyte. 7, 8, 9 et celles qui forment le groupe, formes de transition entre les fibrocytes et les *plasmazellen*. Gross. 1428.
- Fig. 10 — 2, 4, cellules néoplasiques moyennes. 5, 9, cellules néoplasiques à cytoplasma vacuolisé. 6, fibrocyte. 1, 6, 7, 8, cellules de la zone d'envahissement à caractères douteux, fibrocytes hyperplasiés ou en évolution néoplasique. 10, cellule géante mégacaryocytoïde. 11, cellule mégacaryocytoïde en nécrose. Gross. 1428 ×.
- Fig. 11 — Cellule géante à noyau bourgeonnant. Gross. 990 ×.
- Fig. 12 — Cellule géante mégacaryocytoïde. Gross. 990 ×.
- Fig. 13 — Cellule géante à gros noyau bourgeonnant. Gross. 990 ×.

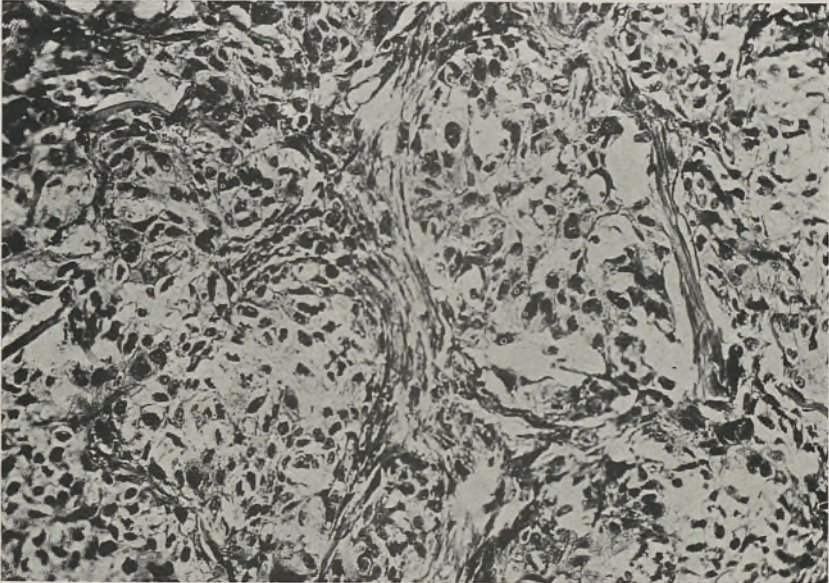


Fig. 1

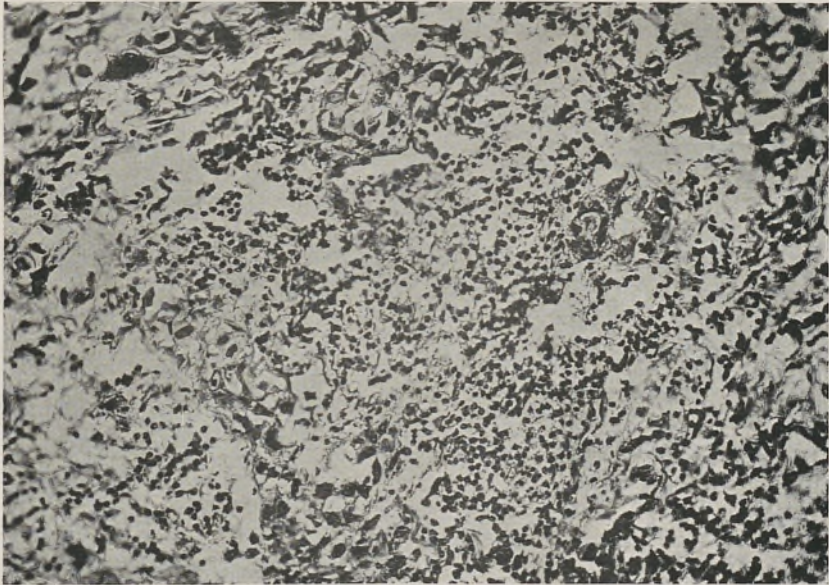


Fig. 2



Fig. 3

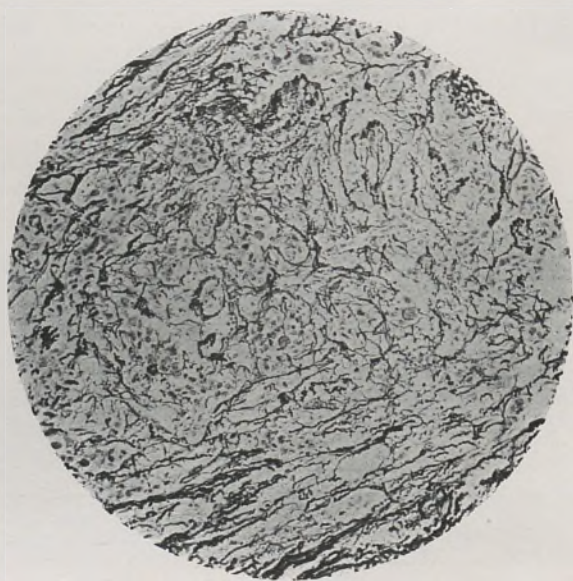


Fig. 4

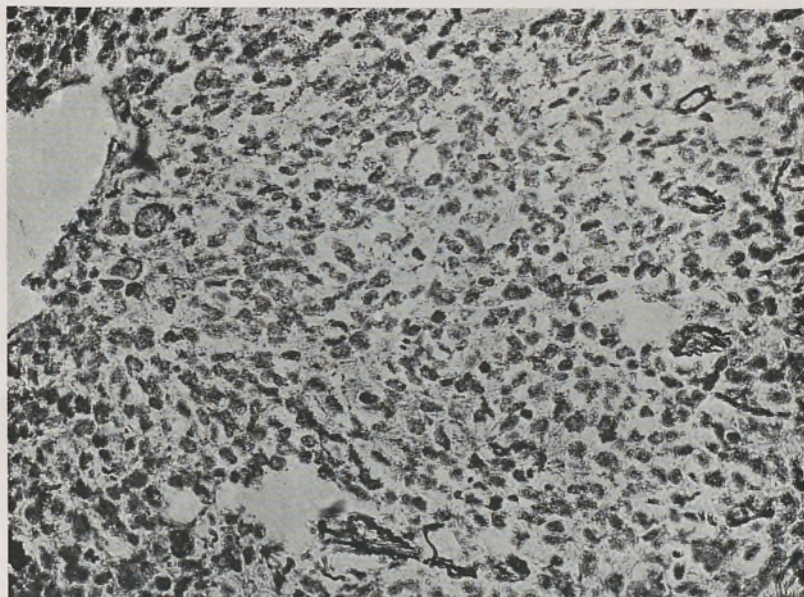


Fig. 5

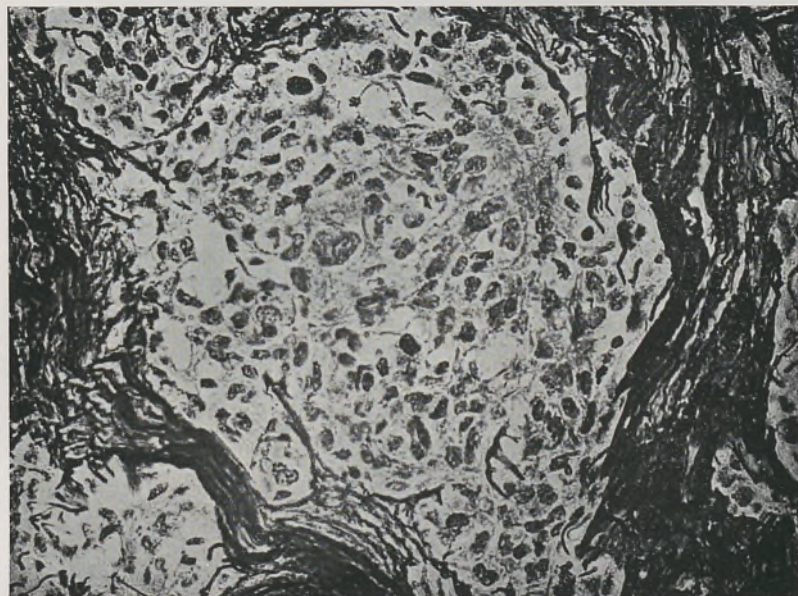


Fig. 6

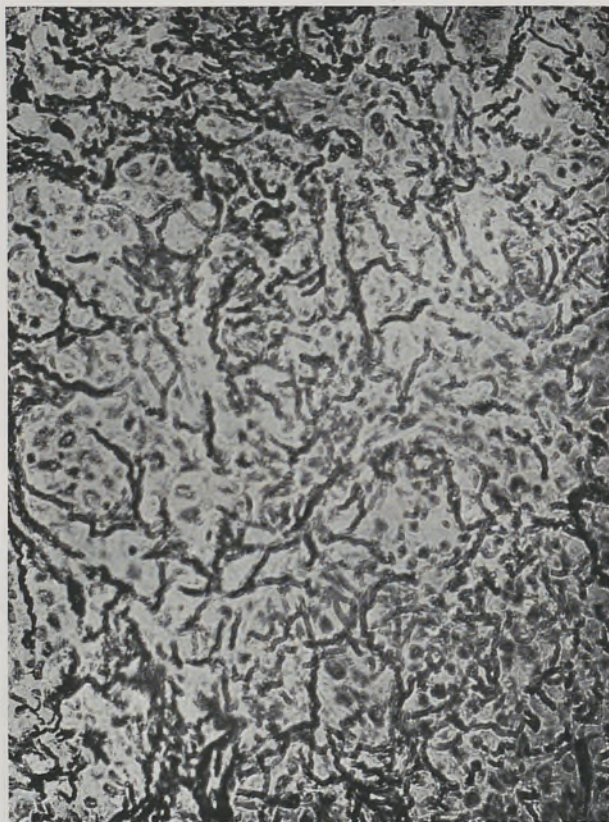


Fig. 7

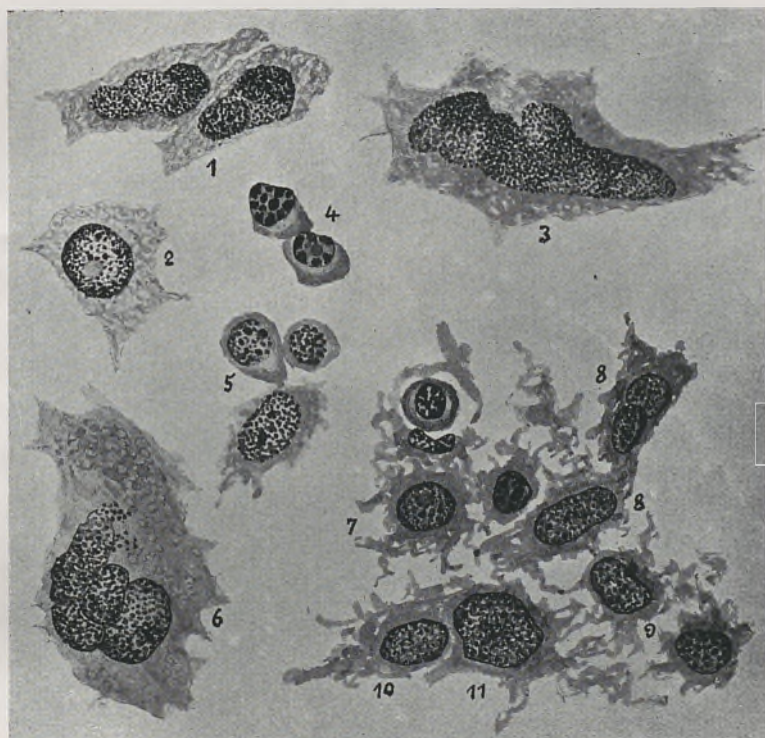


Fig. 8

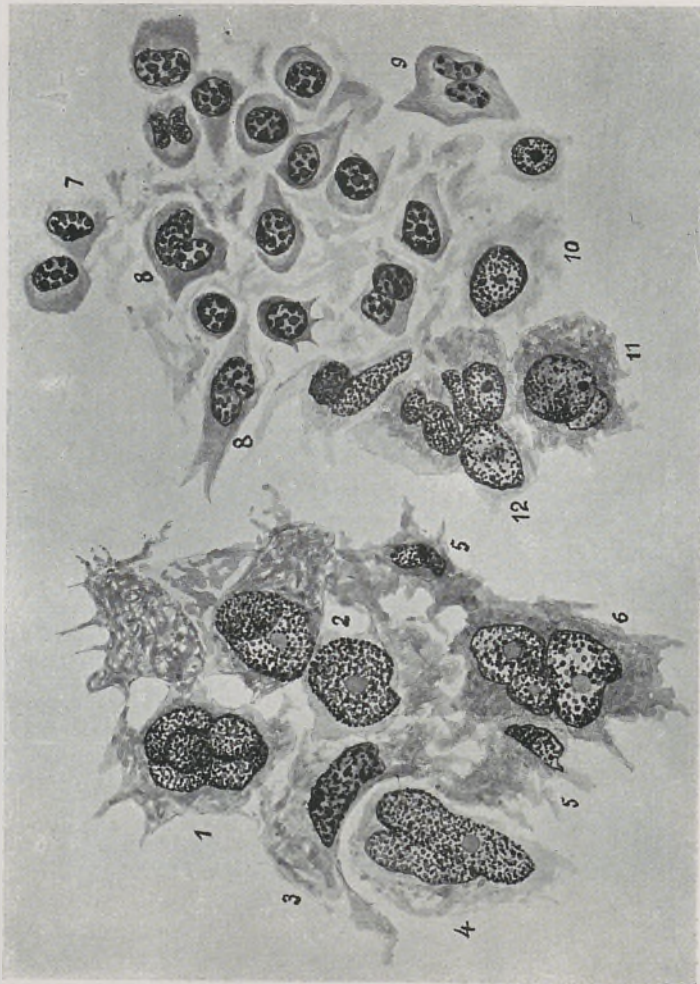


Fig. 9

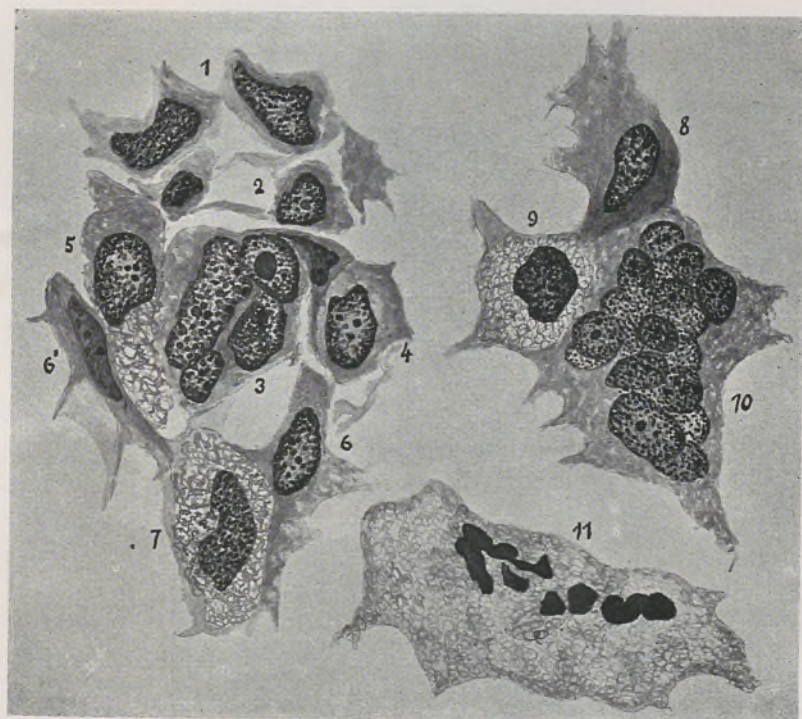


Fig. 10

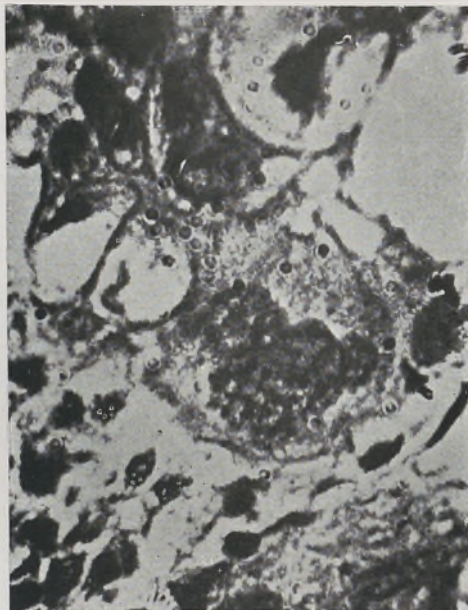


Fig. 11

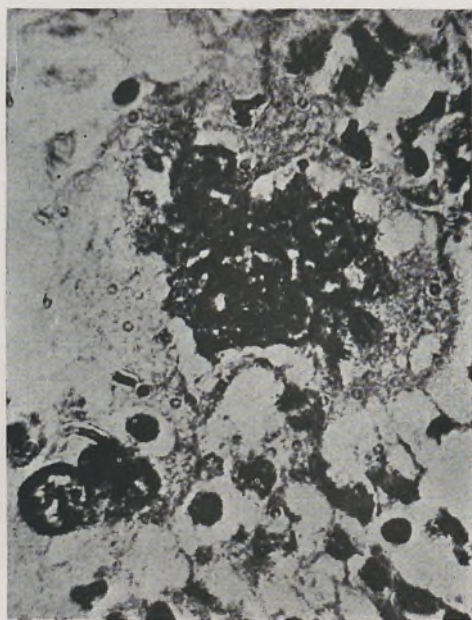


Fig. 12

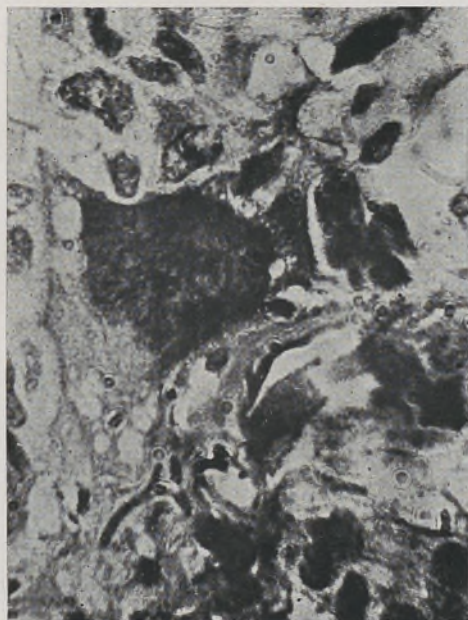
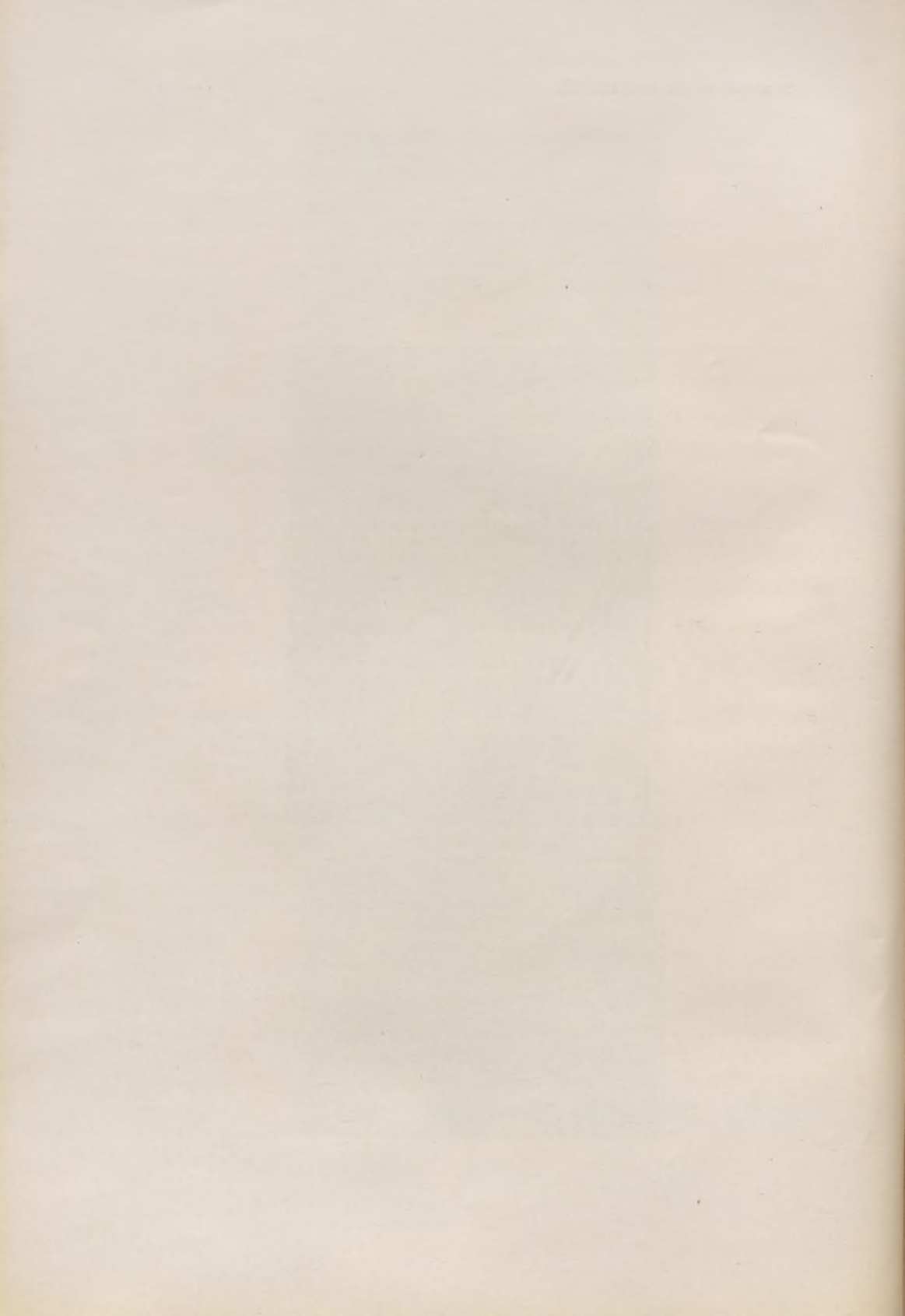
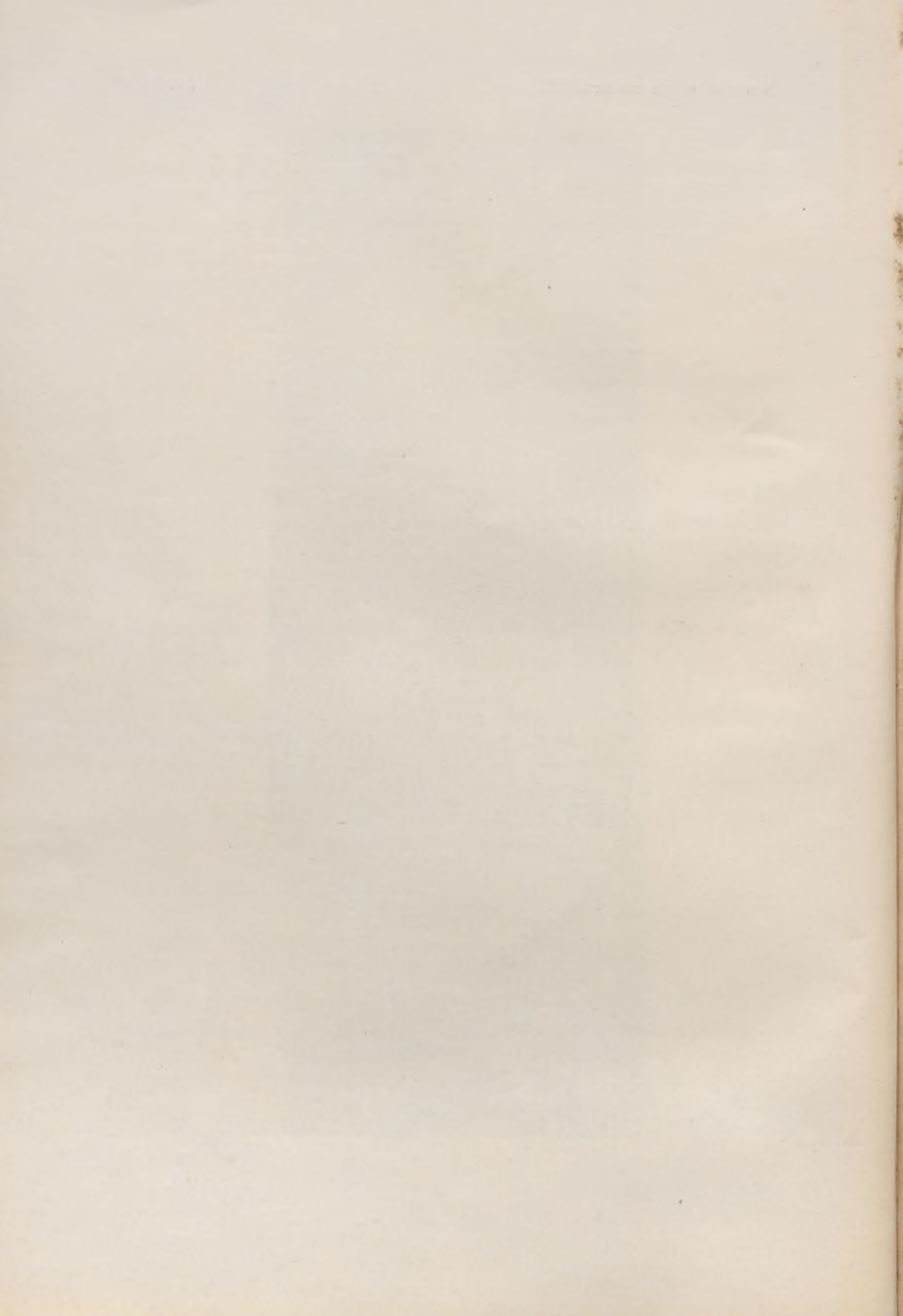
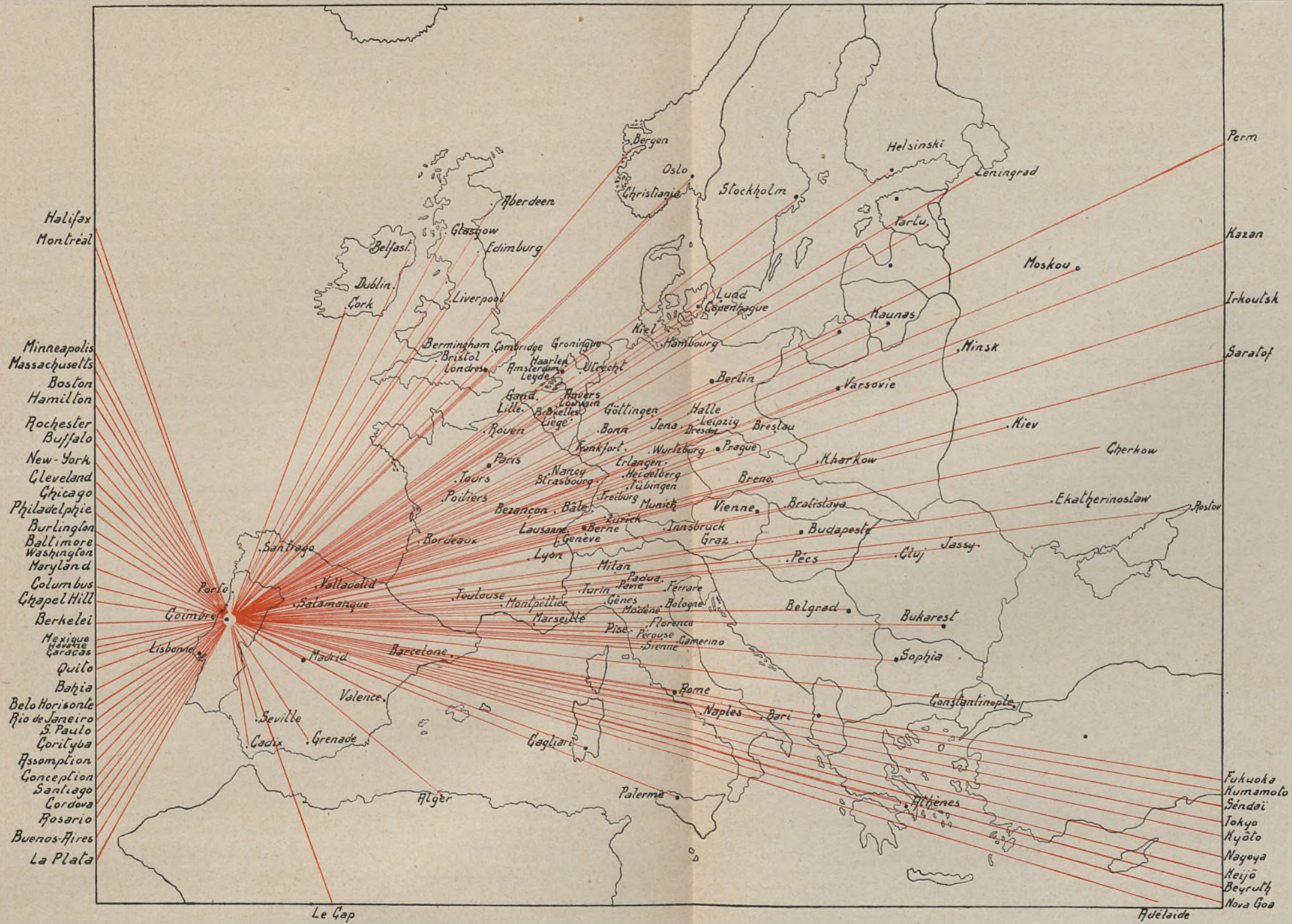


Fig. 13







Graphique de la distribution des « Folia Anatomica Universitatis Conimbrigensis »

FOLIA ANATOMICA UNIVERSITATIS CONIMBRIGENSIS

VOL. X

N 8

BIBLIOGRAPHIE

Ouvrages reçus pendant l'année 1935:

- Acta pathologica et microbiologica scandinavica*, vol. XII.
Aguiar (Alvaro Borges): *Anemia perniciosa de Addison-Biermer*. Tese de doutoramento, Pôrto, 1935.
Alphonse (P.) et Baumann (G.): *Étude histologique de la perforation de l'opercule branchial dans la métamorphose des Batraciens anoures accélérée par la thyroxine*. «C. R. Soc. Biol.», t. CXVII, 1934.
— *Preuve expérimentale de la perforation de l'opercule branchial par suite des troubles vasculaires, lors de la métamorphose des anoures, provoquée par la thyroxine*. Idem, ibidem.
— *Comportement des cellules endothéliales dans la perforation de l'opercule branchial sous l'action de la thyroxine*. Idem, ibidem.
— *L'action de la thyroxine sur les têtards de Batraciens anoures dépend-elle de la durée du séjour dans les solutions?* Idem, t. CXIX, 1935.
Anales del Instituto de Biología (México), t. VI.
Anatomischer Bericht, vols. 30, 31.
Annais da Faculdade de Medicina de S. Paulo (Brasil), vol. XI, fasc. 1.º
Annales d'Anatomie pathologique médico-chirurgicale, t. XLII.
Anthropologie (Prague), XLII, 3, 4.
Arbeiten aus der dritten Abteilung des Anatomischen Institutes der Kaiserlichen Universität Kyoto, H. 4, 1934-35.
Archives russes d'Anatomie, d'Histologie et d'Embryologie, t. XIV.
Archivos do Instituto Biológico, vol. 5, 1934.
Arnold (Hildegard): *Das Haar-, Borsten- und Stachelkleid der Centetinen*. Inaug. Diss. 1934 (Zusammenfassung).
Arquivo de Obstetricia e Ginecologia (Lisbonne), vol. 1.
Arquivos da Escola Medico-Cirúrgica de Nova Gôa. série V, fasc. 10.º
Arquivo da Repartição de Antropologia Criminal, Psicologia experimental e identificação civil do Pôrto, vol. 11, fasc. 3.º
Arquivos de Anatomia Patológica e de Patologia Geral, vol. 1.
Arquivo de Patologia, n.º 3, 1934.
Atti della Società fra i cultori della scienze mediche e naturali in Cagliari, Anno XXXVII.
Atti della Società italiana di Scienze naturali e del Museo Civico di Storia Naturale in Milano, t. XLIII.

N 8

- Backman (Gaston):** *Carl Magnus Fürst, 1854-1935*, «Anat. Anz» Bd. 81, 1935.
 «Svenska Sällskapet för Antropologi Och Geografi» 1935 H. 3.
- *Carl Magnus Fürst*, Helsingfors, 1935.
- *Moderna Reform strävanden ifråga om Anatomiundervisningen* «Medicinska Föreningens», 1935.
- *Die Entstehung neuer Muskeln*. «Anat. Anz» Bd. 80, 1935.
- *Människoraserna och moderna Rasproblem* Stockholm, 1935.
- Baumann (A.):** *Manifestations du choc anaphylactique sur le germe de poulet*. «C. R. Soc. Biol.», t. cxix, 1935.
- *Le choc anaphylactique du germe de Poulet. Études sérologiques et premières données morphologiques*. «Bull. d'Histologie» 1934, n.° 8.
- Beitzke (H.):** *Bemerkungen zu der Arbeit «Ueber die Atherosklerose der Coronarterien des Herzens» von Kapitoline Wolkoff*. «Beitr. zur path. Anat. und allg. Pathologie», Bd. 83, 1929.
- *Das pathologisch-Anatomische Institut der Universität Graz* «Methods and Problems of Medical Education» 1924.
- *Pubertätsalter und Tuberkulose*. «Mitteilungen des Vereines der Aerzte Steiermarks» 1933.
- *Ueber Reste von Placentagefäßen in ausgeschabter Uterusschleimhaut*. «Zentralbl. f. Gynäkologie» 1932.
- *Ein metastasierendes Angiosarkom*. «Virchs Arch.» Bd. 287, 1932.
- *Tod und Herz*. «Ergebnisse der gesamten Medizin», Bd. 14, 1900.
- *Pathologische Anatomie der Lungentuberkulose im Pubertätsalter*. «Ergebnisse der gesamten Tuberkuloseforschung», Bd. 111, 1931.
- *Ueber den Abbaudes verkalteten Drüsenprimärherdes*. «Verhandl. d. Deutsch. Pathol. Gesellschaft» Wien, 1929.
- *Die Entstehung der Atherosklerose bei Jugendlichen*. «Virchow's Arch. Bd. 275, 1930.
- *Ueber die Infektionswege der Tuberkulose*. «Zeitsch. f. Tuberkulose» Bd. 42, H. 4.
- *Zur Frage der Infektionswege*. Idem, Bd. 47, 1927.
- *Ueber die pathologische Anatomie der hämatogenen Nierenerkrankungen*. «Deuts. Mediz. Woch.», 1925.
- *Pfortaderthrombose auf syphilitischer Grundlage*. «Die Medizinische Welt», 1928.
- *Ueber Hirnarterien aneurysmen als Quelle apoplektischen Hirnblutungen*. «Beitr. z. path. Anat. u. z. allgem. Path.» Bd. 87, 1931.
- *Ursachen des Krebses und Fehldiagnosen*. «Mitteilungen des Vereines der Aerzte Steierwerks, 1932.
- *Ueber Phlebitis hepatica bei angeborener Syphilis*. «Beiträge zur pathologischen Anatomie und zur allgemeinen Pathologie» 1930, Bd. 84.
- Belmonte (Walter):** *Algumas ideas sobre a origem da osteomielite aguda*. Tese, Coimbra, 1935.
- Bierring (Karl):** *Action de l'extrait préhypophysaire sur le pancréas chez le Rat*. «Bull. d'Hist. appliquée», n.° 8, 1934.
- Biological Bulletin (The)*, vols. 47, 48.
- Blaauw (A. H.):** *De Grenzen der Bloeibaarheid bij Bol-Irissen I* «Koninklijke Akademie van Wetenschappen te Amsterdam» 1934.
- *De periodieke ontwikkeling van een bol-Iris*. «Kon. Akad. Wet., (Tweede Sectie) xxxiv, n.° 3, 1935.
- *Het groeien van den Iris-bol na verschillende zomerbehandeling. I*. «Koninklijke Akad. van Wetenschappen te Amsterdam». Vol. 38, 1935.
- Bluntschli (Hans):** *Ein eigenartiges an Prosimierbefunde erinnerndes Na-*

- gelverhalten am Fuss von platyrrhinen Affen. «Wilhelm Roux' Arch. f. Entwicklungsmechanik der Organismen» Bd. 118, 1929.
- Boletim da Sociedade Broteriana*. Vol. ix, 1934.
- Boletim do Instituto de Orientação profissional* «Maria Luíza Barbosa de Carvalho, n.º 23.
- Boletim do Instituto Oscar Freire* (S. Paulo). Vol. II.
- Boletín del Instituto de Medicina experimental para el estudio y tratamiento del Cáncer* (Buenos Ayres) n.º 38.
- Borresen (C. Chr):** *Et tilfælde af Carcinoma ventriculi med metastase til højre lig. latum* (Atypisk. «Krukenberg's Carcinom») «Hospitalstidende» 1931.
- Braendli (C.):** *Ueber den Harnstoffgehalt des Gehirns beim Neugeborenen*. «Klinische Wochenschrift», 1934.
- Braga (Raul de Almeida):** *Aplicações médico-legais da epimicroscopia (contribuição para o seu estudo)*. Tese de doutoramento. S. Paulo, 1934.
- Brinch (Ove):** *Ett Tilfælde af multiple Sinusiter af dental Oprindelse, Kombineret med oxæna, og med dødelig Udgang* «Dansk odontologisk Selskab», 1932.
- *Histologische Untersuchungen über pathologisch-Anatomische Veränderungen im Gaumengewebe prothesen-tragender patienten*. «Vierteljahrsschrift für Zahnheilkunde» 1932.
- *Ein Fall von tiefgehender Resorption einer Zahnwurzel mit totaler quantitativer Regeneration*. «Zahnärztliche Rundschau», 1932, Nr 26.
- *Temperaturmaalingen mett Thermoelement i kortbølgefelt*. «Hospitalstidende», 1932, Nr 50.
- *Ueber das Hundeparadentium als wissenschaftliches Versuchsobjekt*. «Paradentium», 1933, Nr 3.
- Bron (A.):** *Innervation primitive de l'ébauche des membres chez le Canard*. «C. R. Soc. Biol.» t. cxix, 1935.
- Bujard (E.) et Ickowicz (M.):** *À propos de la réaction de Schiff sur le lobe antérieur de l'hypophyse*. «C. R. Assoc. Anat.» Bruxelles, 1934.
- *La coloration du lobe antérieur de l'hypophyse par le réactif de Schiff*. «C. R. Soc. Biol.» T. cxii, 1933.
- *La Faculté de Médecine de Genève*. Paris, s. d.
- *Albert Brachet. (1869-1930)*. «C. R. Soc. Phys. et Hist. nat. de Genève», 1931.
- *Auguste d'Eternod (1854-1932)*. «Bull. Assoc. des Anat.», 1932.
- *Remarques sur l'architecture fonctionnelle du cartilage de quelques anneaux trachéaux*. «Bul. d'Hist.», t. xii, 1935.
- *Quelques données expérimentales sur les réactions de coloration des fibres élastiques par la résorcine-fuchsine de Weigert et par l'acide fuchsine-sulfureux de Schiff*. «Rev. méd. de la Suisse Romande» 1935.
- Bulletin de l'Académie Royale de Médecine de Belgique*, V^e série, t. xv.
- Burnier (J.):** *Action de l'acétylcholine sur l'embryon de poulet avant et après l'apparition du système nerveux*. «C. R. de la Soc. Biol.» t. cxviii, 1935.
- Carnegie Institution of Washington. Annual report of the director of the department of Embryology*. «Year Book», n.º 33.
- Carvalho (Hilário Veiga de):** *Contribuição para o estudo do diagnóstico da vida extra-uterina. Docimiasias pulmonares epimicroscópicas*. «Soc. de Med. e Chir.», S. Paulo», 1935.
- *Considerações em torno da pneumonia traumática*. «Arch. da Soc. de Med. Legal e Criminologia de S. Paulo», 1935.
- Cayla (J.) et Dulcy (J.):** *Recherches sur l'autoglycolyse «in vitro» du sang*

- des cancéreux. *Modifications apportées par la Curiethérapie.* «Arch. de la Soc. des Sc. Méd. et biologiques de Montpellier», 1933.
- Christoffersen (Aage Krogh):** *La superficie des villosités choriales du placenta à la fin de la grossesse (étude d'histologie quantitative)* «C. R. Soc. Biol.» T. CXVII, 1934.
- *Ueber den Schrägschnittfehler bei Arealbestimmungen histologischer Oberflächen.* «Zeits. f. wiss. Mik. und f. mikr. Tech.», 1933, Bd 50.
- *Lidt om moderne histologisk Fryseteknik.* Idem, Ibidem.
- Clinica, Higiene e Hidrologia* (Lisboa), 1^o année.
- Cordier:** *Considérations sur l'orientation actuelle des recherches sur l'Anatomie du système nerveux sympathique.* «L'écho médical du Nord» 1934.
- et **Coulouma:** *Le parasymphatique pévien.* Idem.
- *Le sympathique cervico-céphalique.* Idem.
- Coulouma (P.) et Christiaens (L.):** *Étude anatomique d'une scoliose dorso-lombaire.* «L'Echo médical du Nord», 1934.
- Cristol (P.), Monnier (P.) et Bassaget (J.):** *Influence des traitements curiethérapiques et radiothérapiques sur les protéides du sang des cancéreux.* «Arch. de la Soc. des Sc. Méd. et Biol. de Montpellier», 1932.
- Dauchy (A.) et Bastien (P.):** *Les nerfs de la langue.* «L'Echo médical du Nord», 1934.
- Déjean (Ch.) et Broussy (J.):** *Neuro-épileptisme de la rétine (faux gliome) bilatéral et héréditaire. Particularités histologiques.* Montpellier.
- **Harant et M.^{lle} Vernières:** *Pseudo-tumeur récidivante de la paupière à cellules géantes sarcoplasmiques.* «Arch. Soc. Sc. Méd. et Biol. de Montpellier», 1934.
- Delerne (A.):** *Contribution à l'étude des veines du cerveau.* «L'Echo médical du Nord», 1934.
- Del-Pino (Mario):** *Diferencias del sexo en la acción gonadotropa de la prehipofisis humana.* «Tesis Inst. Fisiol. Conc. (Chile), T. n.º 12.» 1935.
- Evans (Herbert M.), Miriam E. Simpson and Morvyth Mc Queen-Williams:** *Hypertrophy of the female pituitary following injection of gonadotropic hormone.* «University of California Publications in Anatomy», Vol. 1, N.º 5, 1934.
- Fayot (G.) et Guibert (H.-L.):** *Adénoleiomyome fibroïde développé dans une cicatrice de laparotomie médiane aux dépens d'éléments tubaires greffés au cours d'une salpingo-ovariotomie.* «Bull. de l'Assoc. fr. pour l'étude du cancer», 1933.
- Ferraz (Antônio):** *Exploração funcional do figado.* Tese de doutoramento, Porto, 1935.
- Ferrier (A.):** *Étude histologique du sang et des parois vasculaires dans le choc anaphylactique de l'embryon de poulet.* «C. R. Soc. Biol.», T. CXIX, 1935.
- Fick (Rudolf):** *Ueber die Beckenneigung.* «Verlag der Akademie der Wissenschaften», Berlin, 1934.
- Foged (Jens):** *Experimentel Trombose.* 1930.
- *Pankreas apoplexie bei einem Kinde.* «Centr. f. Chir.», 1932, Nr 36.
- *Temperaturer i Tuberkulöst Vaev.* «Bibliotek for Laeger», 1929.
- Folia Anatomica Japonica*, Vol. XIII.
- Franck (Sigurd):** *Cytologisk bedømmelse af forskelligestrumaformer, sammenholdt med tilfældenes klinik.* «Bibliotek for Laeger», 1934.
- *Histophysiologie de la préhypophyse. Action de l'extrait préhypophysaire alcalin sur l'hypophyse du cobaye.* «C. R. Soc. Biol.», T CXIX, 1935.
- *Histophysiologie de la préhypophyse. L'hypophyse du cobaye normal.* «C. R. Soc. Biol.», 1935, CXIX.

Franck (Sigurd): *Histophysiologie de l'hypophyse du cobaye. Cycle sécrétoire et régénération de la cellule hypophysaire chez le cobaye.* Idem, Ibidem.

Gazette hebdomadaire des Sciences Médicales de Bordeaux, 56^e année.

Giraud (D.): *De la vascularisation rénale, ses rapports avec les affections chirurgicales et la chirurgie du rein.* «Arch. mal. des reins», t. v, 1930.

Grynfeltt (E.): *De l'influence du synthol sur la prolifération des cellules des épithéliomes et sur le stroma conjonctif.* «Bull. de l'Acad. des Sc. et Lettres de Montpellier», 1931.

— *Le bilan rapide du cancer expérimental.* Idem, 1931.

— *La division directe et ses diverses phases dans les cellules des tumeurs malignes.* Idem, 1931.

— *Étude cytologique de l'amirose dans les cellules d'un épithéliome malpighien atypique du col de l'utérus chez la femme.* «Arch. Soc. Sc. Méd. et Biol. de Montpellier et du Languedoc méditerranéen», x11, 1934.

— *Fibrocytome de la peau.* «Bull. de l'Acad. des Sc. et Lettres de Montpellier», 1933.

— *Quelques accidents évolutifs d'une greffe de la tumeur de Flexner-Jobling du rat albinos.* Idem, 1933.

— *Amitoses dans les néoformations normales et néoplasiques des cellules des glandes sébacées.* Idem, 1932.

— *Note sur l'histologie du cancer expérimentale du goudron chez le lapin albinos.* Idem, 1932.

— *Interréactions cortico-médullaires dans les surrénales normales et dans leurs adénomes.* «C. r. Assoc. Anat.» Réunion de Lisbonne, 1933.

— *Quelques données fondamentales de l'Histophysiologie des cellules cancéreuses.* «Montpellier Médical», 1933.

— *L'hyperplasie réactionnelle des cellules basilaires de l'épithélium prostatique d'après l'examen de glandes normales ou atteintes d'hypertrophie.* «C. R. Assoc. Anat. Réunion Bruxelles», 1934.

— *Les cellules basilaires de l'épiderme et la genèse des épithéliomas improprement dénommés «baso-cellulaires».* «Bull. de l'Acad. des Sc. et Lettres de Montpellier», 1931.

— *Tumeur para-utérine d'interprétation difficile. Étude histologique d'un séminome de l'ovaire.* Idem, 1931.

— *Sur la différenciation sébacée des cellules épidermiques dans les glandes normales et leurs épithéliomes.* «Bull. de l'Acad. des Sc. et Lettres de Montpellier», 1932.

— *Léiomyose télangiectasique de la cavité utérine.* Idem, 1932.

— *La dégénérescence spumeuse des noyaux.* Idem, 1932.

— *Sur la valeur histogénétique de l'amirose dans les hyperplasies glandulaires de l'endométrie chronique et des adéno-fibromes mammaires.* «C. R. Assoc. Anat.» Réunion de Nancy, 1932.

— *Sur la dissémination des cellules cancéreuses dans les capillaires lymphatiques.* «Bull. de l'Acad. des Sc. et Lettres de Montpellier», 1933.

— *Pullulation amitotique des cellules épithéliales dans un épithéliome végétant de l'ovaire.* Idem, 1933.

— *Sur les structures spécifiques de la cellule cancéreuse.* Idem, 1933.

— *Cicatrices de guerre et cancer.* Idem, 1933.

— *Sur la genèse et l'extension de la trame fibroïde dans les adéno-fibromes mammaires.* «Bull. de l'Acad. des Sc. et Lettres de Montpellier», 1932.

— *Réticulo-endothéliomes adventitiels et mycosis fongöïde.* Idem, 1932.

— *Quelques particularités de structure de la paroi malpighienne des kystes épidermoïdes.* Idem, 1932.

- Grynfeltt (E.):** *Les «cellules à manteaux» dans les cancers de la maladie de Paget du mamelon.* Idem, 1932.
- *Sur l'origine pluricentrique des tumeurs malignes.* «Bull. de l'Acad. des Sc. et des Lettres de Montpellier», 1931.
- *Nouvelles séries d'expériences démontrant que le synthol ne nécrose pas les tissus normaux.* Idem, 1931.
- *Du rôle de l'amitose dans les néoformations cellulaires des glandes de l'utérus, au cours des processus inflammatoires chroniques.* Idem, 1931.
- et **Aimes (A.):** *Epithéliome malpighien sarcomatoïde développé sur une cicatrice ulcérée de brûlure ancienne.* «Bull. de l'Ass. fr. pour l'étude du Cancer», 1932.
- et **Harant (H.):** *Présentation d'un graphique relatif à une greffe en série de la tumeur de Flexner-Jobling du rat albinos.* «Bull. de l'Assoc. fr. pour l'étude du Cancer», 1933.
- , **Margarot (J.)** et **Guibert (H.-I.):** *Maladie de Paget du mamelon avec atrophie de la glande mammaire et cancer des glandes sudoripares sous-jacentes.* «Bull. Assoc. franc. pour l'étude du cancer», 1932.
- , **Truc (E.)** et **Guibert (H. L.):** *Étude histologique d'une hyperplasie considérable des cellules de la glande interstitielle dans un testicule ectopique.* «Bull. de l'Assoc. franc. pour l'étude du cancer», 1933.
- et **Rimbaud (P.):** *Adénome cortical des capsules surrénales.* Idem, 1932.
- Guibert (M. H.-L.):** *Les métastases cancéreuses par voie sanguine et lymphatique.* «Montpellier Médical», 1933.
- Guimarães (J. R. A.):** *Fermentos lácticos.* S. Paulo, 1933.
- Haaland (M.):** *Brystkreft og dødsstatistikk.* «Medicinsk Revue», n. 5, 1934.
- Idem. «Foredrag Med. Selskap», 5 april 1934. «Medicinsky Revue», 1935.
- Hamilton (William J.):** *The early stages in the development of the ferret: fertilisation to the formation of the prochordal plate.* «Transactions of the Royal Society of Edinburgh». Vol. LVIII, 1933-34.
- Harant (Hervé):** *Parasitisme et Cancer.* «Montpellier Médical», 1933.
- et **Mlle Vernières:** *Association parasitaire et tumeur abdominale chez un poisson (Note préliminaire).* «Arch. de la Soc. des Sc. Méd. et Biologiques de Montpellier», 1933.
- *Tumeur abdominale complexe parasitaire chez le Vairon.* «Arch. zool. exp.». T. 75, 1933.
- Hellman (T.):** *Akute Bluterkrankungen des myeloischen Systems.* «Deutsch Gesellschaft f. innere Medizin», 1935.
- Hiberg (K. A.):** *Mass und Zahl im Zellben.* Kopenhagen, 1934.
- Hintzsche (Erich):** *Histochemische Untersuchungen an Speicheldrüsen.* «Zeitsch. f. mikr. Anat. Forschung», Bd 38, 1935.
- und **Gisler (Paul):** *Die Lage der Rückenmarkssegment im Wirbelkanal.* «Schweizer Arch. f. Neurologie und Psychiatrie», Bd xxxv, 1935.
- Hochsteller (F.):** *Ueber das Cavum septi pellucidi.* «Morphologisches Jahrbuch», Bd 75, 1935.
- Huber (Willy):** *Histologische Befunde bei der Tendovaginitis stenans.* «Virchow's Archiv», Bd 291, 1933.
- Husted (E.)** and **Saugman (A.):** *On examination of the air Content of lung tissue. (A modification of the «Floating Test»)* «Act. path. et Micr. Scand.». Vol. xi.
- *Et tilfælde af recidiverende, histologisk benign tumeur mammae.* S. d.
- *Un cas de tuberculose miliaire congénitale.* «Acta path. et Micr. Scandinavica», 1933.
- Ibieta (Luis):** *Comportamiento histológico del injerto testicular intrarrenal.* Tesis Inst. Fisiol. Conc. (Chile). T. n.º 2, 1932.

- Ickowicz (M.):** *A propos des poisons dits caryoclasiques: l'action de l'arsylène et des acétates de cobalt et de nickel.* «Ann. d'Anat. Path.», 1935, n.º 5.
- *L'action caryoclasique de l'encre de Chine en rapport avec le blocage du système reticulo-endothelial.* «C. A. Soc. Biol.». T. CXIX, 1935.
- Jorge (J. M.) y Brian (Brachetto):** *Rabdomioma retrofaringeo.* «El Hospital Argentino». T. v, 1935.
- y **Nudelman:** *Simpatoma embrionario, perirenal, de tipo simpatico-blastico.* Idem. T. v, 1935.
- Kohn (Alfred):** *Ueber den aufbau der Retina als Grundlage für eine Einteilung der Neuronen.* «Medizinische Klinik», 1933.
- *Versuch einer Einteilung der Drüsen mit innerer Sekretion.* «Endokrinologie». Bd. v, 1929.
- *Morphologie der Hypophyse.* «Mediz. Klinik», 1929.
- Kristoff (Axel):** *Aberrante nyrekar og hydronefroze.* «Medicinsk Revue», n.º 5, 1934.
- *Malignitets gradering av mammacancer badomt efter de histologiske billade.* Idem, n.º 12, 1934.
- *Bemærkninger one de histologiske funn ved tubar graviditet.* «Norsk Magasin for Laegevidenskapen», 1934.
- Krogh (M.), Lindberg (A. L.) og Okkels:** *Cytologiske og biologiske Undersøgelser af operatiot fjerned skjold bruskkiirtler hos mennesker.* «Bibliotek for Laeger», 1931.
- et **Okkels (H.):** *L'humane thyreo-stimulante de la préhypophyse.* «C. R. Soc. Biol.». T. cxvi, 1934.
- Lamarque (L.) et Bert (J. M.):** *Formes anatomo-cliniques des tumeurs médiastinales et leur sensibilité comparée aux radiations.* «Journ. rad. et élect.», 1931.
- Lautié (Raymond):** *Sur les équilibres d'oxydation et de réduction en solution.* «Arch. de la Soc. des Sc. Méd. et Biol. de Montpellier», 1932.
- L'Information médicale.* 17.º année.
- Lipschütz (A.):** *Changementement expérimentale de l'équilibre préhypophysaire gonadotrope.* «C. R. Soc. Biol.». T. cxvi, 1934.
- *Influencias testiculares unilaterales sobre el aparato genital.* «Rev. Soc. Arg. de Biología». Vol. x, 1934.
- *Las diferencias específicas del sexo que existen entre prehipofisis masculina y femenina.* «Cong. Nac. de Med. Rosario». T. 111, 1935.
- *Différences préhypophysaires spécifiques du sexe, chez le cobaye.* «C. R. Soc. Biol.». T. cxviii, 1935.
- *Memoria del Instituto de Fisiología.* «Atenea», 1935.
- *Las acciones gonadotropas de la prehipofisis del Myocoster (Myopotamus) coypu.* «Congr. Nac. Med. Rosario». T. 111, 1935.
- *Cambios experimentales en la accion gonadotropa de la prehipofisis.* Idem, *Ibidem.*
- *Algunos aspectos fundamentales de la fisiología moderna y la Medicina dentaria.* «Atenea». T. xxx, 1935.
- et **Avena (G.) et Vinals (E.):** *intervention ovarienne et loi de la puberté.* «Ext. C. R. Soc. Biol.». Tome cxvi, 1934.
- et **Fuente Alba (A.) et Vivaldi (Teresa):** *Nouvelles recherches sur le sort du prolán injecté à la Lapine.* «C. R. Soc. Biol.». T. cxviii, 1935.
- et **Oviedo (Carlos):** *Sur le pouvoir gonadotrope de la préhypophyse de Myocoster (Myopotamus) Coypu.* Idem, *Ibidem.*
- et **Vinals (E.):** *Sur le mécanisme intime des troubles ovariens et du cycle sexuel consécutifs à la réduction de la masse ovarienne.* «Ext. C. R. Soc. Biol.». Tome cxvi, 1934.
- *Sur la substance gonadotrope oestrogène de la préhypophyse du cobaye.* «Ext. C. R. Soc. Biol.». Tome cxliii, 1935.

- Lipschütz (A.) et Vivaldi (T.):** *Sobre la suerte del prolan injectado en la sangre.* «V.º Congresso Nacional de Med.». Tomo 111, 1935.
 — *Sur le sort du prolan injecté a la lapine par voie intraveineuse.* «Ext. C. R. Soc. Biol.». Tome cxvi, 1934.
Lisboa Médica, vol. xii.
- Locchi (R.):** *Questões geraes e observações pessoasas relativas á anatomia das artérias do «Corpus striatum» humano.* «Revista de Neurologia e Psiquiatria de São Paulo». Vol. 1, 1935.
- Loewenthal (N.):** *Des particularités des globules blancs non granulés du sang chez le Campagnol et les Muridés.* «Arch. d'Anat. d'Hist. et d'Embryologie». T. xviii, 1934.
 — *Etude comparée des glandes de l'orbite des amphibiens, reptiles et oiseaux*, Genève, 1935.
- Lotmar (F.):** *Histopathologische Befunde in Gehirnen von endemischem Kretinismus, Thyreoaplasie und Kachexia thyreopriva.* «Zeitsch. f. ges. Neurologie und Psychiatrie». Bd 146, 1933.
- Lund (Helge I. C.):** *Experimentelle Tumorerzeugung mit Auftreten lymphatischer Organerscheinungen.* «Zeits. f. Krebsforsch.». Bd 34, 1931.
- Luyten (Ida):** *De periodieke ontwikkeling van Iris reticulata.* «Kon. Akad. Wet.». Amsterdam, v. xxxviii, 1935.
 — en **A. H. Blaauw:** *De snelle bloei van Iris tingitana.* «Koninklijke Akademie van Wetenschappen», 1934.
- Mahler (P.), Nonnenbruch (W.) und Watzka (M.):** *Arbeiten über die Physiologie des Dünndarms.* Zeitsch. f. die gesamte experimentelle Medizin». Bd 85, 1932.
- Markoff (Nicola):** *Ueber den Einfluss des Thyroxins auf die Gewebsoxydation.* «Beitr. zur path. Anat.». Bd 94, 1935.
- Maury (Pierre):** *Le chondriome et son comportement dans les cellules des tumeurs malignes.* Thèse de Montpellier, 1934.
Medicina (Lisbonne), vols. 1, 11.
- Melo (Froilano de):** *Contribution à l'étude du cycle évolutif des Haemocystidium.* Bastorá (Inde portugaise), 1934.
 — *Some suggestions on the Measures to be taken to avoid the spreading of Meningitis in India.* «The Patna Journal of Medicine», vol. 1x, 1934.
 — *Leucocyto-reactions and their value for the diagnosis of syphilis.* «Proceedings of the Indian Academy of Sciences», vol. 1, n.º 4, 1934.
 — *Sur la genèse des altérations rencontrées dans le sang d'individus apparemment normaux de l'Inde portugaise.* «Medicina», Lisboa, 1934.
 — *On a toxoplasmide of «Fulica Atra L.» with special reference to a probable sexuality of agametes.* «Proceedings of the Indian Academy of Sciences», vol. 1, 1935.
 — and **Emídio Afonso:** *Blood parasites of Coracias B. Benghalensis with special remarks on its two types of Leucocytozoon.* Idem, vol. 11, 1935.
 — , **J. S. Carvalho** and **Pundolice Gaitondó:** *Cytological studies on «Nyctotherus Ovalis» with special reference to its morphological types.* «Proc. of the Indian Academy of Sciences», vol. 1, n.º 6, 1934.
 — and **Macário Raimundo:** *Morphology and schizogonic cycle of «Haemoproteus Raymundi n. sp.» parasite of «Leptocoma zeylanica, Linn.».* Idem, n.º 2, 1934.
- Mémoires couronnés et autres mémoires publiés par l'Académie Royale de Médecine de Belgique*, t. xxv, fasc. 1-4.
- Memorias do Instituto Oswaldo Cruz (Rio de Janeiro)*, T. 30.
- Mendes-Corrêa (A. A.):** *La taille des Portugais d'après les os longs.* «Anthropologie». Prague, 1932.

- Messner (H.) und Penitschka (W.):** *Ueber Verschiedenheiten in Farbe und Bau der Pankreas-lymphknoten des Rindes.* «Prager Archiv. für Tiermedizin und vergleichende Pathologie», Bd XI, 1931.
- Meyenburg (Hans V.):** *Form und Funktion.* «Jahresbericht der Universität Zürich», 1933-34.
- *Beiträge zur traumatischen Tuberkulose.* «Schweizerischen Mediz. Wochs.», 64 Jahrg, 1934.
- *Ueber Todesfälle bei Percain-anästhesie.* «Zangger Festschrift», 1934.
- *Ueber die Bedeutung der Myokarderkrankung bei der progressiven Muskeldystrophie.* «Schweiz Med. Wochs.», 65 Jahrg., 1935.
- *Medizinstudium und Universität.* «Jahresbericht der Universität Zürich», 1934-35.
- und **Robert (P.):** *Ueber Leberzirrhose, insbesondere über ihre Häufigkeit und Aetiologie.* «Schweiz. Med. Wochs.», 62 Jahrg., 1932.
- Möller (P.):** *Versicherung und traumatische Geschwulstbildung.* «Zeitsch. f. Krebsforsch.», Bd 32, 1930.
- Möller-Christensen (Ejnar):** *Studien über das Zusammenspiel von Hypophysen- und Ovarialhormonen, insbesondere im Lichte von Parabioseversuchen.* «Acta pathologica et Microbiologica scandinavica». Supplementum XXII, 1935.
- Morais (Ernesto):** *Estudos sobre o sistema reticulo-endotelial.* «Tese de doutoramento», Pôrto, 1935.
- Nicol (Thomas):** *The female reproductive system in the Guinea-pig: Intra-vitam staining; fat production; influence of hormones.* «Transactions of the Royal Society of Edinburgh», Vol. LVIII, 1934-35.
- Ohio Journal of Science*, Vol. xxxv.
- Okkels (Harald):** *Appareil de Golgi des cellules thyroïdiennes.* «C. R. Soc. Biol.», 1930, t. cvi.
- *Cytologisk Undersøgelse af Forskellige Strumaformer.* «Bibliotek for Laeger», 1931.
- *The mechanism of secretion in the thyroid gland.* «Act. path. et micr. scand.», 1933.
- *Stades initiaux de la sécrétion thyroïdienne. Les granulations oxydatives.* «C. R. Soc. Biol.», t. cxvi, 1934.
- Oliver (Ernesto):** *La pilosidad en el hombre en relation con la edad y la raza.* Tesis Inst. Fisiol. Concepcion (Chile), T. n.º 9, 1934.
- Orcoyen (Jesus G.):** *Harmones sexuales. Estudio biológico y aplicaciones clinicas.* «Revista del Instituto Lhorente», 1934.
- Pan (R. Martin du) et Ramseyer (M.):** *Recherches sur l'influence des hormones de croissance végétales sur le développement du germe des Batraciens.* «C. R. Soc. Biol.», t. cxix, 1935.
- Penitschka (Wilfried):** *Paraganglion aorticum supracardiale.* «Zeist. f. mikr.-anat. Forschung», Bd 24, 1931.
- Perriraz (Georges):** *Étude sur la réaction de Schiff des fibres élastiques.* Thèse de Genève, 1935.
- Petri (Svend):** *Familiäres Vorkommen von Leukose.* «Acta Medica Scandinavica», 1931.
- Pinto (R. de Serpa):** *O castro de Sendim, Felgueiras.* «Homenagem a Martins Sarmiento», Guimarães, 1933.
- Plenk (Hanns):** *Aktive Elastizität der Gitterfasern.* «Anat. Anz.», Bd 69, 1930.
- Portman (Kal):** *Studies and investigations into the corpus luteum hormone.* «Acta pathologica et microbiologica scandinavica». Supp. xxv, 1935.

- Revista da Associação Paulista de Medicina*. Vol. VII.
 — *de la Medicina italiana*. N.º 76-87.
 — *del Instituto Lhorente* (Madrid). Año XIII.
 — *médica germano-ibero-americana*. Año VIII.
 — *sud-americana de endocrinología, imunología y quimioterapia*. Año XVIII.
- Revue belge des sciences médicales*. T. VII.
- Ribeiro (Oscar)**: *O diagnóstico radiológico em ginecologia*. Tese de doutoramento, Pôrto, 1935.
- Rivista di Neurologia*. V. VIIII.
- Rosenstein (Conrad)**: *Zur Entwicklung des Kopfes und der Kopfbehaarung bei Microcebus murinus murinus*. In. Diss. Bern (Zusammenfassung), 1935.
- Sanhueza (Manuel)**: *Estudio experimental sobre la acción endócrina de fragmentos testiculares en el cuy*. Tesis Inst. Fisiol. Conc. (Chile), t. n.º 4, 1932.
- Santesson (Lars)**: *Characteristics of epithelial mouse tumour cells in vitro and tumour structures in vivo a comparative study*. «Acta path. et microb. scandinavica». Suppl. xxiv, 1935.
- Sarmiento (A. de Moraes)**: *Alguns elementos de prognóstico da tuberculose pulmonar e sua critica*. Coimbra, 1935.
- Schopfer (Frédéric)**: *Contribution à l'étude de l'histologie des cartilages trachéaux et de leur structure fonctionnelle*. Thèse de Genève, 1935.
- Schumacher (S.)**: *Zur Anordnung der Gefässkanäle in der Diaphyse langer Röhrenknochen des Menschen*. «Zeitsch. f. mickr. Anat. Forschung», Bd 38, 1935.
- *Zur Kenntnis der arterio-venösen Anastomosen*. «Brun's Beiträge zur Klinischen Chirurgie», Bd 159, 1934.
- Steinmann (Bernhard)**: *Ueber Eisenspeicherung im tuberkulösen Gewebe*. «Beit. Klin. Tuberkulose», Bd 86, 1935.
- Streeter (George L.)**: *The significance of morbid processes in the fetus*. «The Harvey Lectures», 1933-34.
- Szepsenwol (J.)**: *La différenciation de l'arc réflexe oculaire chez les larves d'Axolotl*. «C. R. Soc. Biol.», t. CXIX, 1935.
- *L'existence de la cellule de Mauthner chez les Amphibiens anoures*. Idem, t. CXVIII, 1935.
- *Constitution de la cellule de Mauthner chez les alevins de Truite*. Idem, t. CXIX, 1935.
- *L'existence de la cellule de Mauthner chez «Geotriton fuscus»*. Idem, ibidem.
- *Les connexions et la signification de la cellule de Mauthner chez la Truite*. Idem, ibidem.
- et **Baumann (A.)**: *Origine de l'innervation primitive du cœur chez un Poisson téléostéen*. Idem, t. CXVII, 1934.
- *Sur la nature des premières fibres nerveuses qui pénètrent dans le cœur chez un poisson Téléostéen (Trutta fario)*. «Revue suisse de Zoologie», t. 42, 1935.
- *Un nouveau procédé tératogène approprié à la production certaine des omphalocéphales chez les embryons de poulets*. «C. R. Soc. Biol.», t. CXI, 1932.
- *Le centre organisateur des vésicules auditives chez le Poulet*. Idem, t. CXII, 1933.
- *Relations entre le développement cutané et la différenciation du ganglion de Gasser, d'après des embryons de poulet omphalocéphales, obtenus expérimentalement*. Idem, ibidem.

- Szepsenwol (J.):** *La diplocardie et sa production expérimentale chez le Poulet.* Idem, *ibidem*.
 — *Le début de la différenciation neurofibrillaire chez le Triton cristatus.* Idem, t. cxv, 1934.
 — *Les relations entre la différenciation neurofibrillaire de la cellule nerveuse et son entrée en activité.* Idem, *ibidem*.
 — *La différenciation des neurofibrilles et leur rapport avec les mitochondries chez les amphibiens.* «C. R. Assoc. Anat.», Bruxelles, 1934.
 — *Recherches sur l'origine des neurofibrilles chez un batracien urodèle «Triton cristatus».* «La cellule», t. XLIII, 1934.
 — *L'importance respective des centres dans le canal médullaire et le début de leur différenciation neurofibrillaire.* «C. R. Soc. Biol.», t. cxv, 1934.
 — *Un procédé d'impregnation argentique applicable aux jeunes larves d'Amphibiens.* Idem, t. cxvi, 1934.
 — *Le rôle morphogénétique du chondriome.* «Bull. d'Hist.», t. xi, 1934.
 — *L'impregnation argentique chez les larves jeunes de batraciens.* «Rev. neurologique», n.º 5, 1934.
 — *La causalité de la différenciation de la cellule de Mauthner chez l'Axolotl.* «C. R. Soc. Biol.», t. cxix, 1935.
 — *Le développement primitif de la glande carotidienne chez les embryons de canard.* Idem, *ibidem*.
 — *Les connexions et la nature de la cellule de Mauthner chez l'Axolotl.* Idem, *ibidem*.
 — *La nature des premières fibres cardiaques du pneumogastrique chez les larves d'Axolotl.* Idem, *ibidem*.
 — *L'effet de la décortication des œufs d'Axolotl sur leur développement.* Idem, *ibidem*.
 — et M.^{lle} Bron: *Le premier contact du système nerveux vago-sympathique avec l'appareil cardio-vasculaire chez les embryons d'oiseaux (Canard et Poulet).* «C. R. Soc. Biol.», t. cxviii, 1935.
 — *L'origine des cellules nerveuses sympathiques dans le cœur des oiseaux (embryons de Canard et de Poulet).* Idem, t. cxviii, 1935.
- Terracol (J.) et Guibert (H. L.):** *Étude histologique sur le comportement du cartilage aryténoïde vis à vis d'un épithélioma de la corde vocale.* «Bull. de l'Assoc. fr. pour l'étude du cancer», 1934.
- Thompson (I. Maclaren), Gerald, F. Bancks, Alexandré Barron, Anthony M. Fratisand Berwyn F. Mattison:** *Differential elevation of cutaneous sensory thresholds by alternating currents applied to a nerve.* «University of California. Publications in Anatomy», vol. 1, n.º 6, 1934.
- **Inmèn (Verne) and Brownfield:** *On the cutaneous nerve areas of the forearm and hand.* «University of California. Publications in Anatomy», vol. 1, 1934.
- Thomsen (Axel):** *Brucella Infection in Swine, Studie from an epiçootic in Denmark (1929-1932).* «Acta pathologica et Microbiologica scandinavica». Supplementum xx1, 1934.
- Trabalhos da Sociedade Portuguesa de Antropologia e Etnologia.* Vol. VII.
- Turchini (Jean), Broussy (J.) et Lautié (R.):** *De quelques considérations sur le métabolisme de la cellule cancéreuse.* «Montpellier Médical», 1933.
- Tzélépoglou (Demètre):** *Les épithéliomes sur cicatrices de brûlures.* Thèse de Montpellier, 1934.
- Universidad de la Habana.* Año II.
- Van Varseveld:** *Les veines de l'utérus.* «L'Echo Médical du Nord», 1934.
- Viallefont (H.) et Guibert (H.-L.):** *Tumeur cérébelleuse de la ligne médiane (astrocytome fibrillaire, télangiectasique en dégénérescence kystique).*

- Étude anatomo-clinique. «Bull. de l'Assoc. fr. pour l'étude du cancer», 1932.
- Viana (Francisco Pereira):** *Contribuição para o estudo clínico dos aneurismas da aorta.* Tese de doutoramento, Pôrto, 1934.
- Vilhena (Henrique):** *A expressão da cólera na literatura.* Lisboa, 1909.
- Viñals (Eduardo):** *Influencia de epifisis sobre la acción gonadotrope de la orina.* V.º Congreso Nacional de Med., tomo III, 1935.
- *Renforcement de l'action gonadotrope de l'urine de la femme grávide, par association avec la glande épiphysaire.* «Ext. C. R. Soc. Biol.». Tome CXIX, 1935.
- Vogelsang (M.):** *Om serodiagnostiske reaksjoner ved Syphilis.* «Medicinsk Revue», n.º 12, 1934.
- *Paratyphoid B in Western Norway.* «The Journal of infectious Diseases». Vol. 55, 1934.
- *Müller's «Immuno-Ballungs» reaksjon ved gonorrhoe («Gono-Ballungs-reaksjon»).* «Medicinsk Revue», n.º 9, 1934.
- *Müller's «Ballungs-reaksjon» ur. 2. i spinalvaesker.* Idem, n.º 10, 1934.
- Walther (B.):** *Der Stoffwechsel überlebender Gewebe, insbesondere der Schilddrüse.* «Endrokrinologie», B. 13, 1933.
- *Die Beeinflussung der Gewebsatmung (Rattenleber) durch Diphtherietoxin, Nährbouillon und eiweiss haltige Ringerlösung.* «Zeitsch. f. ges. exper. Mediz.», Bd. 93.
- *Die Beziehungen des Gewebsstoffwechsels zur allgemeinen Geschwulst-disposition.* «Zeits. f. Krebsforsch.», Bd 40, 1934.
- *Die Beeinflussung der Gewebsatmung durch alkoholische Extrakte (Lipoide) aus Nährbouillon und Serum.* «Zeitsch. f. gesam. exper. Med.», Bd 94, 1934.
- *Le métabolisme de la glande thyroïde goitreuse.* «Gaz. méd. de France et des pays de langue française», 1913, n.º 20.
- und **Wattenwvy:** *Die Beeinflussung der Gewebsatmung durch Adrenalin.* «Biochem. Zeitsch.», Bd 264, 1933.
- Walther (Otto):** *Ueber die Lymphosarkomatose der weiblichen Genitalorgane.* «Arch. f. Gynäkologie», Bd 157, 1934.
- Watzka (Max):** *Démonstrations in Verhandlungen der Anatomischen Gesellschaft auf dem III vereinigten internationalen Anatomenkongress in Amsterdam (1930).* «Anat. Anz.», Bd 71, 1931.
- *Epithel und Lymphozyt.* «Verhandl. der Anat. Gesellsch. auf der 41 Versammlung in Lund», 1932.
- und **Penitschka (Wilfried):** *Ueber das Vorkommen von Lamellenkörperchen in chromaffinen Paraganglien des Menschen.* «Zeitsch. f. mikr.-anat. Forsch.», Bd 30 H 1/2, 1932.
- und **Eschler (Josef):** *Extraglanduläre Zwischenzellen im Eierstockhilus des Schweines.* Idem, Bd 34, 1933.
- Weber (A.):** *Implantations de fragments de la région cloacale détachés de jeunes larves de «Bombinator Pachypus» sur des têtards de même espèce avancés en développement.* «C. R. Assoc. Anat.», Lisbonne, 1933.
- *Perforation de la peau à la suite d'implantation sous-cutanée de fragments branchiaux lors de la métamorphose des batraciens anoures.* «Assoc. franc. p. avanc. des Sc.», Rabat, 1934.
- *Étude des hormones de croissance aux différents stades du développement d'un animal, par la méthode des homogreffes.* «Schweizerischen Mediz. Woch.», Bd 65, Nr 11, 1935.
- Wegelin (C.):** *Diskussion über Hyperthyreosen.* «Bericht der II internationalen Kropfkonferenz vom 10-12 August 1933 in Bern.
- *Tod durch Bienenstich.* «Schweizerischen Mediz. Wochenschrift, 1933.

- Wegelin (C.):** *Die Krankheiten der Schilddrüse in ihren Beziehungen zu den Nachbarorganen.* «Münch. mediz. Woch.», 1934, Nr 27.
- *Multiple Angiektasien der Pleura als Ursache eines Hämothorax.* «Schweiz. Med. Woch.», Nr 23, 1934.
- *Untersuchungen an Transsudaten und exsudaten mit besonderer Berücksichtigung ihres spezifischen Gewichtes.* «Zangger-Festschrift», 1934.
- *Die pathologische Anatomie der Struma maligna.* «Bull. der Schweiz. Vereinigung für Krebsbekämpfung», Nr 4, 1934.
- *Ueber die Arteriosklerose.* «Schw. med. Jahrbuch», 1935.
- Weigner (Karel):** *Topografická Anatomie se zretelem k studiu Anatomie a k potřebám Klinickým III.* Prague, 1934.

La Rédaction adresse tous ses remerciements aux donateurs.



DRUMMOND BROTHERS
PRINTERS AND PUBLISHERS

